

MEMÒRIA

REGIDORIA DE BENESTAR SOCIAL

AJUNTAMENT D'EIVISSA

ÍNDEX

Introducció

Recursos humans de la Regidoria

Pressupost 2021

- 1. Serveis socials comunitaris bàsics:**
 - 1.1 Actuacions i expedients 2021
 - 1.2 Prestacions econòmiques individuals

- 2. Serveis de promoció de l'autonomia personal i dependència:**
 - 2.1 Servei d'ajuda a domicili (SAD)
 - 2.2 Servei de teleassistència
 - 2.3 Servei de menjar a domicili
 - 2.4 Servei neteja i manteniment de la llar
 - 2.5 Servei de cessió d'ajudes tècniques

- 3. Atenció a infància i família:**
 - 3.1 Prestacions econòmiques per a infants i famílies amb menors
 - 3.2 Projecte d'intervenció socioeducativa municipal (PISEM)
 - 3.3 Equip Municipal d'atenció preventiva a la infància i l'adolescència (EMAPI)
 - 3.4 Projecte d'intervenció sociolaboral per a joves
 - 3.5 Projecte centre social Sa Miranda
 - 3.6 Projecte Aules sense fronteres
 - 3.7 Projecte centre Betania.
 - 3.8 Projecte *Aprenem*.

- 4. Atenció a persones en procés d'inclusió social:**
 - 4.1 Servei d'acollida municipal
 - 4.2 Menjador social
 - 4.3 Tramitació accés a prestacions econòmiques no municipals (RESOGA-IMV)
 - 4.4 Treball Xarxa d'Inclusió
 - 4.5 Servei d'Assessorament laboral i ajudes
 - 4.6 Servei de Primera Acollida

- 5. Atenció a la diversitat:**
 - 5.1 Informe arrelament social
 - 5.2 Informe adequació habitatge per a reagrupament familiar

- 6. Convenis i subvencions**
 - 6.1 Convenis
 - 6.2 Subvencions

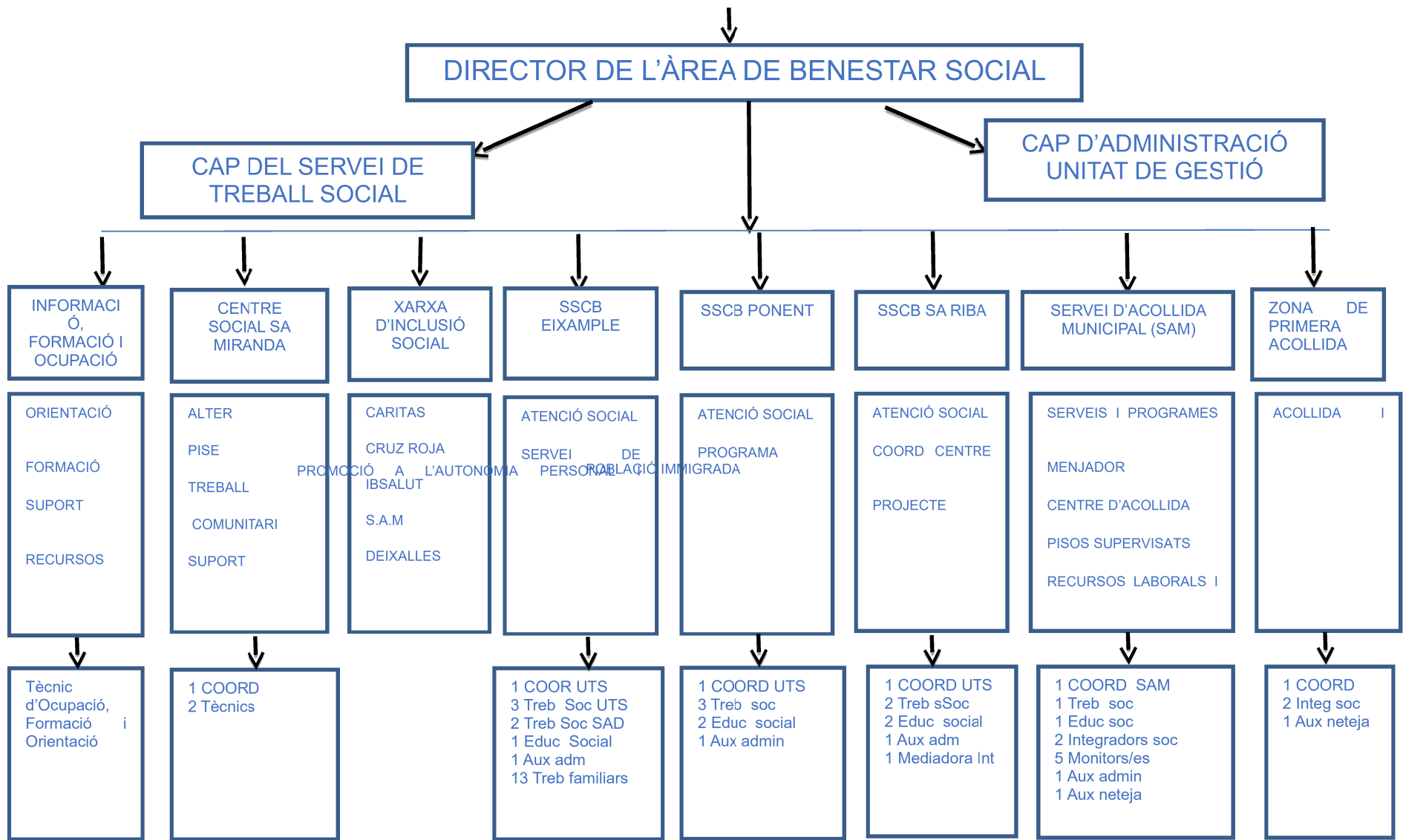
Annex: Actuacions extraordinàries COVID-1

INTRODUCCIÓ

Aquesta memòria que us presentam recull les actuacions més rellevants que s'han dut a terme a l'Àrea de Benestar Social de l'Ajuntament d'Eivissa durant el 2021.

Sense dubte, aquest any ha estat marcat per la crisi sanitària que ha provocat la COVID-19 durant els darrers anys; una pandèmia que ha passat factura no només a totes les àrees de la nostra societat, sinó també als drets humans, siguin econòmics, socials, culturals o civils. La memòria del Departament reflecteix un canvi en els models de treball, actuacions i requeriments en els àmbits social i laboral. En aquest sentit, i més enllà de la salut, la pandèmia ha tingut conseqüències devastadores en l'economia i en la vida de moltíssimes persones: ha afectat sectors tan diversos com els serveis socials, el treball, els ingressos, l'educació o el manteniment de les xarxes relacionals. Malauradament, les conseqüències més impactants de la pandèmia van recaure en col·lectius que ja es trobaven en una situació de vulnerabilitat: gent gran, persones amb discapacitat, infants i joves, dones, famílies monoparentals, persones sense llar o en situació d'atur de llarga durada. La COVID-19 ha entrat directament en les esquerdes i els punts febles de la nostra societat. També ens n'ha fet veure les fortaleses, però sobretot ens ha evidenciat especialment les debilitats que cal canviar en els nostres sistemes per defensar els drets de les persones i protegir-les.

Hem de reconèixer la tasca que han dut a terme el conjunt de professionals de l'àmbit social, que van demostrar un compromís excepcional en els moments més durs de la pandèmia i post pandèmia i en l'adaptació de noves formes de treballar adaptant-nos a la realitat que ha deixat aquesta crisi en la nostra comunitat.



PRESSUPOST 2021:

PROGRAMES DE BENESTAR SOCIAL 2021: PRESSUPOST EXECUTAT

	2021
Serveis Socials Comunitaris Bàsics	936.801,59
Servei de Promoció de l'Autonomia personal i Dependència	298.178,21
Atenció a Infància i Família	280.183,12
Atenció a persones en procés d'inclusió social	1.168.482,15
Convenis i subvencions	297.749,99
Gent Gran	30.654,35
TOTAL	3.012.049,41€

1. SERVEIS SOCIALS COMUNITARIS BÀSICS

Els serveis socials comunitaris bàsics constitueixen el punt d'accés immediat i el graó més proper a la ciutadania del sistema de Serveis Socials. L'objectiu fonamental és aconseguir el nivell més alt possible de benestar social per a totes les persones que resideixen al municipi de la ciutat d'Eivissa.

El lloc on es presten és a la Unitat de Treball Social (UTS), on un equip de professionals qualificats, informa, orienta, assessora i realitza els contactes i gestions necessaris per facilitar solucions als problemes de caire social que es plantegin. Són el primer nivell d'atenció per donar cobertura a les necessitats socials bàsiques de la població. La nostra finalitat és obtenir el nivell més alt possible de benestar social així com afavorir el ple desenvolupament de les persones del nostre municipi.

ELS SERVEIS QUE OFEREIXEN ALS SSCB SÓN:

- Informació, orientació i assessorament per adequar solucions a problemes personals i familiars.
- Servei d'atenció domiciliària (SAD), teleassistència, menjar a domicili, servei de neteja de llar i préstec de material tècnic.
- Suport a persones, famílies i grups.
- Orientació i tramitació dels diferents ajuts socials.
- Informació sobre recursos socials per a infants, joves, gent gran, persones amb discapacitat, les dones...
- Accés a recursos i serveis especialitzats.
- Intervenció psicosocial a persones, famílies i/o grups.
- Col·laboració amb entitats i grups del barri per buscar conjuntament solucions als problemes socials de la població.

CENTRES DE SERVEIS SOCIALS COMUNITARIS BÀSICS A LA CIUTAT D'EIVISSA

Centre de serveis socials comunitaris bàsics EIXAMPLE

Zona que atén: L'Eixample, sa Capelleta, Puig des Molins, can Misses, sa Colomina, can Bufí.

UTS EIXAMPLE: C. de Fra Vicent Nicolau 7-1r Tel. 971 39 76 00 - Ext.: 24010

Correu electrònic: eixample.uts@eivissa.es

Centre de serveis socials comunitaris bàsics SA RIBA

Zona que atén: La Marina, Dalt Vila, sa Penya, plaça des Parc, s'Alamera, es Pratet, sa Blanca Dona, Vuit d'agost, Talamanca, Illa Plana i Cas Ferró.

UTS SA RIBA: Pl. de Sa Riba, 12, Tel. 971 39 76 00 - Ext.: 24040

Correu electrònic: sariba.uts@eivissa.es

Centre de serveis socials comunitaris bàsics PONENT:

Zona que atén: Ses Figueretes, es Viver, Platja d'en Bossa, Cas Serres, Ca n'Escandell, cas Mut i Can Sifre.

UTS SOCIAL PONENT: C. de Formentera, 11, baixos, Tel. 971 39 76 00 - Ext.: 24030

Correu electrònic: ponent.uts@eivissa.es

1.1 ACTUACIONS I EXPEDIENTS 2021:

DADES DELS SERVEIS DURANT 2021:

Els Serveis d'atenció primària utilitzen un sistema de registre d'expedient social, HSI (Història Social Integrada) que es va a implantar a l'Àrea de Benestar Social el 2017 a través de la signatura d'un conveni amb l'Institut Mallorquí d'Afers Socials i el Consell d'Eivissa, que es segueix amb la seua implementació i consolidació a la Regidoria de Benestar Social.

EXPEDIENTS ATEsos PER UTS:

	2021	2020	2019
UTS EIXAMPLE	890	894	469
UTS PONENT	831	806	488
UTS SA RIBA	776	772	528
TOTAL	2.497	2.472	1.305

EXPEDIENTS NOUS OBERTS PER UTS:

	2021	2020	2019
UTS EIXAMPLE	126	469	142
UTS PONENT	131	455	168
UTS SA RIBA	61	331	156
TOTAL	318	1.255	466

EXPEDIENTS TANCATS PER UTS:

	2021	2020	2019
UTS EIXAMPLE	203	180	48
UTS PONENT	98	151	151
UTS SA RIBA	41	82	93
TOTAL	342	413	292

EVOLUCIÓ EXPEDIENTS SERVEIS ESPECÍFICS

	2021	2020	2019
CENTRE AGOLLIDA MUNICIPAL (CAM)	839	707	639
IMMIGRACIÓ	158	116	135
SERVEI D'ATENCIÓ A DOMICILI (SAD)	380	368	353
TOTAL	1.377	1.191	1.127

1.2 PRESTACIONS ECONÒMIQUES INDIVIDUALS

Les prestacions econòmiques individuals són aportacions dineràries que tenen per finalitat atendre determinades situacions de necessitat, de caràcter ordinari o extraordinari, en què es troben les persones que no disposen de recursos econòmics suficients per afrontar-les i que no estan en condicions d'aconseguir-los o rebre'ls d'altres fonts, amb la finalitat d'evitar o pal·liar situacions de marginació social.

Aquestes ajudes van adreçades a la cobertura de les necessitats bàsiques d'individus i famílies, emmarcades en el pla de feina acordat amb els professionals i com a part de l'estratègia de treball. Són subsidiàries d'altres prestacions regulades. Tenen caràcter finalista i s'han de destinar a l'objecte per al qual van ser concebudes.

TOTAL PRESTACIONS PER UTS 2021

		IMPORT	2021	2020
UTS EIXAMPLE	PET	60.659,36	165	126
	PPB	226.784,05	1.251	1.287
EMAPI	PET	3.427,05	26	0
	PPB	12.243,27	75	0
UTS PONENT	PET	35.146,85	136	105
	PPB	280.571,97	1.405	1.177
UTS SA RIBA	PET	41.324,78	173	206
	PPB	265.579,65	1.731	1.393
SAM	PET	534,10	6	2
	PPB	42.413,00	287	169
		968.683,08	5.255	4.465

COMPARATIVA PRESTACIONS ECONÒMIQUES DISTRIBUÏDA PER BLOCS DE CONCEPTES

	2021	2020
Ajudes habitatge	129.500,17	184.518,71
Ajudes educació	144.662,07	98.554,06
Ajudes salut	18.947,82	8.331,07
Ajudes CNB	660.651,06	495.831,90
Ajudes altres	14.921,96	9.329,31
TOTAL	968.683,08	796.565,05

Evidentment l'efecte provocat per la crisi del COVID-19 està darrere de l'increment en despesa econòmica de Benestar Social durant 2021, la qual gairebé va augmentar considerablement respecte als darrers anys. S'ha de tenir en compte que els Serveis Socials del municipi van patir un increment de demandes produït pel retard i col·lapse en la tramitació i posterior cobrament de les prestacions econòmiques d'altres administracions que havien de pal·liar la manca d'ingressos de moltes persones i famílies.

Si s'analitza la despesa per concepte, es veu evident que el concepte CNB (cobertura necessitats bàsiques) que inclou les despeses d'aliments, deutes subministraments, entre d'altres, es la que va créixer de manera exponencial, respecte a altres anys, així mateix les ajudes a educació han suposat un augment considerable.

També és destacable la baixada en la partida de despeses d'habitatge, que remarca la recuperació econòmica de famílies durant l'any 2021 que durant l'any més dur de la pandèmia havien perdut poder adquisitiu per fer front a les despeses bàsiques de lloguer.

Remarcar que a aquest any 2021 han rebut **prestacions econòmiques un total de 787 persones: 199 homes i 588 dones.**

2. SERVEI D'AUTONOMIA PERSONAL I DEPENDÈNCIA

Aquest servei té com a objectiu principal promoure l'autonomia personal de tota persona que –independentment de la seua edat–, per motius físics, psíquics o socials, es troba en una situació de manca d'autonomia o de dificultats per desenvolupar les activitats quotidianes de la vida diària o amb unes problemàtiques familiars especials que requereixen suport

SERVEIS QUE S'OFEREIXEN:

- Informació i assessorament dels recursos existents
- Servei d'ajuda a domicili
- Tramitació de teleassistència
- Programa Menjar a ca vostra /menjar a domicili
- Servei de neteja de la llar
- Servei de Cessió d'ajudes tècniques

Informació i assessorament dels recursos existents: S'ofereix informació, assessorament i suport en la tramitació envers recursos, serveis, prestacions existents, tant propis com d'altres administracions, que estiguen relacionats amb la problemàtica de manca d'autonomia presentada.

Servei d'ajuda a domicili (SAD): Aquest servei consisteix en un conjunt d'actuacions coordinades i organitzades per l'equip de treball del SAD (coordinador, treballador social i treballadores familiars), que tenen com a objectiu promocionar l'autonomia personal de les persones beneficiàries, a través d'actuacions de caràcter individual, dins la llar i de suport social.

Tramitació i subvenció de teleassistència: És una contractació de serveis amb Creu Roja per tramitar i subvencionar la teleassistència a casos socials.

Servei Menjar a domicili: Contracte de serveis amb l'empresa Apfem Aktua, l'Ajuntament d'Eivissa presta una atenció integral a domicilis que consisteix en menjar a domicili i seguiment del servei.

Servei de neteja de la llar: Es fan neteges de xoc per a persones amb manca d'autonomia i diverses problemàtiques socials i econòmiques, davant la valoració de l'equip tècnic del SAD o de les UTS

Servei de préstec d'ajudes tècniques: És un servei que proporciona a les persones usuàries de SAD tot un seguit d'aparells que l'ajudin a realitzar de la forma més autònoma possible les activitats de la vida diària, alhora que també ajudi a la persona cuidadora a realitzar les tasques de forma més còmoda. Ofereix préstec d'aparells com: caminador, elevador, rentacaps...

2.1 SERVEI D'AJUDA A DOMICILI (SAD):

El servei social d'ajuda domiciliària és una alternativa altament eficient a la institucionalització o residencialització de les persones dependents. Així com una resposta òptima a les problemàtiques derivades de la falta d'autonomia funcional, soledat, desestructuració familiar, etc., ja que garanteix el manteniment en el medi social, i alhora el suport necessari per al desenvolupament de la vida quotidiana.

El SAD de l'Ajuntament d'Eivissa té per objecte permetre el manteniment en el propi medi d'aquelles persones o famílies que pateixen algun element de dependència o alguna limitació en el seu nivell d'autonomia funcional, sigui aquesta de caràcter temporal o permanent, i també donar suport social a aquelles famílies en situació de manca d'autonomia personal, dificultats de desenvolupament o amb problemàtiques familiars especials.

Persones destinatàries i requisits

Persones majors, o amb discapacitats definitives o temporals, residents al municipi d'Eivissa, que presenten dificultats d'autonomia personal per desenvolupar tasques de la vida diària. També són susceptibles d'optar a aquest servei famílies o nuclis de convivència amb situacions desestructurades on es detecta una situació de risc social.

Amb el desenvolupament progressiu dels recursos vinculats al reconeixement de grau de Dependència emmarcat dins el Sistema de Dependència del Govern de les Illes Balears, el SAD Municipal s'ha establert com un recurs que durant el 2020 s'ha destinat prioritàriament a donar resposta a les necessitats d'aquelles persones que, trobant-se en una situació de manca d'autonomia personal, no compleixen els requisits per sol·licitar la valoració de grau de Dependència o bé es troben a l'espera de resolució i adjudicació de recurs.

Atencions que ofereix:

- De caràcter domèstic (relacionades amb l'alimentació, la vestimenta, el manteniment de l'habitatge, etc.).
- De caràcter personal (higiene personal, ajudar a vestir-se i menjar, control medicació, acompanyaments, etc.).
- De caràcter integrador (fomentar la participació a l'entorn del beneficiari). De caràcter rehabilitador i tècnic.

Durada

Inici: gener 2021.

Finalització: desembre 2021.

Sol·licituds

A través dels diferents centres de Serveis Socials Comunitaris Bàsics (UTS) i/o a través de l'oficina dels serveis de promoció i manteniment per a l'autonomia personal, ubicat a la UTS Eixample.

Avaluació:

Durant l'any 2021 s'han atès 150 persones. D'aquests 45 casos són casos nous, i hi ha hagut 51 casos de baixa.

SERVEI D'AJUDA A DOMICILI

	USUARIS	%
HOMES	49	32,6%
DONES	101	67,4%
TOTAL	150	

Amb els 150 usuaris/àries s'han prestat un total de **20.056,50 hores**.

Degut a l'agreujament o complicació de certs casos, el Servei d'Ajuda a Domicili realitza serveis de suport, aquest servei consisteix en la realització de les tasques establertes en el domicili per part de dos treballadores familiars. El servei d'ajuda a domicili ha pogut realitzar un total de 6.282 hores de suport i acompanyament al llarg de 2021. Es valora molt positivament aquest servei perquè permet atendre aquells casos que sense aquest suport una treballadora familiar sola no el podria realitzar. Alhora realitza una funció de prevenció de riscos laborals de les treballadores familiars. Tot això comporta una major qualitat del servei que s'ofereix.

En aquest sentit durant el 2021 es va continuar comptant amb els serveis d'una empresa externa, en contractació de serveis des d'abril de 2018, per donar aquest suport a determinats domicilis, així com per reduir la llista d'espera, amb 4.500 hores de servei a l'any.

A causa de les dificultats d'autonomia d'un alt percentatge dels usuaris/àries, les actuacions bàsiques prestades majoritàriament són les que recauen sobre la pròpia persona i van dirigides a mantenir el seu benestar personal. Seguit de les actuacions de caràcter domèstic dirigides al suport de l'autonomia, les quals cada vegada són més demandades i és més evident la necessitat de comptar amb servei propi per a aquestes tasques.

2.2 SERVEI DE TELEASSISTÈNCIA:

Es tracta d'un servei tècnic d'atenció domiciliària, que té com a finalitat assegurar l'estada de l'usuari/ària al seu propi habitatge i preveure situacions de risc.

Aquest sistema es compon d'una terminal connectada a la via telefònica i d'un polsador que es pot activar des de qualsevol punt del domicili. L'usuari contacta amb un centre d'atenció des del qual canalitzen la seua demanda cap al recurs més idoni (serveis d'urgència, sanitaris, familiars, etc.).

És tracta d'una contractació de serveis amb Creu Roja per tramitar i subvencionar la teleassistència a casos socials.

Persones destinatàries i requisits

Aquest servei està dirigit a majors de 65 anys i a persones amb algun tipus de disminució o malaltia que els faci vulnerables de trobar-se en una situació de risc i necessitin una atenció especial.

És important que la persona usuària del servei tingui la capacitat per saber distingir situacions de perill i s'acorda amb ella, mitjançant un acord signat, fer un bon ús de l'aparell.

Per altra banda es té en compte el nivell d'ingressos del nucli de convivència de la persona beneficiària.

Atencions que ofereix

Proporciona un servei d'atenció a les demandes les 24 hores del dia. A més realitza de manera periòdica un seguiment telefònic i visites domiciliàries per tal de mantenir un contacte personal i directe amb l'usuari/ària i d'assegurar el correcte funcionament del sistema.

Durada

La que acordin els professionals després de l'estudi i la valoració amb la persona usuària.

Sol·licituds

A través dels diferents centres de Serveis Socials Comunitaris Bàsics (UTS) o a través de l'Àrea de Promoció i manteniment per a l'Autonomia personal.

Avaluació:

Els usuaris atesos durant el 2021 que han sol·licitat informació o tramitació d'aquest recurs han estat orientats principalment per les següents vies: els serveis sociosanitaris, amics o familiars que ja són usuaris del servei, o per la pròpia valoració dels professionals dels SSCB.

El nombre d'usuaris del servei de teleassistència al llarg de l'any 2021 ha set de **179**.

PERSONES BENEFICIÀRIES

GRUP D'EDAT	HOME	DONA	TOTAL
0-65	1	7	8
65-74	1	14	15
75-85	5	42	47
>85	15	94	109
	22	157	179

El nombre de persones amb major percentatge correspon a “majors de 85 anys” amb un total de 109 persones (60%) dels quals 15 són homes (8%) i 94 són dones (52%). El segon interval d’edat amb major percentatge és de “75 a 85 anys” amb un total de 47 usuaris (26%) dels quals 5 (3%) són homes i 42 (23%) són dones. Mentre que, l’interval d’edat “de 65 a 74 anys” tan sols sumen un total de 15 usuaris (11%) i l’interval d’edat “menor de 65 anys” sumen un total de 8 usuaris (5%).

TIPUS DE CONVIVÈNCIA

	HOME	DONA	TOTAL
VIU ACOMPANYAT	11	55	66
VIU SOL	11	102	113
TOTAL	22	157	179

Un 57% del total d’usuaris del servei de Teleassistència correspon a dones que viuen soles, mentre que, un 6% correspon als homes que viuen sols, aquest fet suposa que el 63% de les unitats de convivència dels usuaris tan sols estiguin integrades per una sola persona. En canvi, 37% dels usuaris viuen acompanyats.

Durant l’any 2021 hi ha hagut 15 altes al servei i 48 baixes del servei.

2.3 SERVEI DE MENJAR A DOMICILI:

El servei de menjar a domicili és un contracte de serveis gestionat per l’empresa Apfem Aktua, que ofereix menjar i esmorzar a les persones usuàries.

Persones destinatàries i requisits

El perfil de les persones a les quals s’ofereix el servei és divers: persones majors soles amb o sense suport familiar, persones amb malalties degeneratives, persones majors en situació de risc, persones amb problemàtica psicosocial.

Atencions que ofereix

- Menjar: Inclou esmorzar i dinar.
- Els servei es presta de dilluns a dissabte.
- Els dissabtes i festius s’ha prestat menjar a domicili per dos dies.

Durada

Inici: gener 2021.

Final: desembre 2021.

Sol·licituds

A través dels diferents centres de Serveis Socials Comunitaris Bàsics (UTS) i/o a través de l’Àrea de Promoció i manteniment per a l’Autonomia personal.

Avaluació:

La prestació de menjar a domicili és un servei molt valorat per part dels usuaris i els familiars, principalment per la cobertura d'una necessitat que cada vegada es va fent més evident i que es considera rellevant en continuïtat dels usuaris en el seu entorn habitual.

Durant el 2021 han estat perceptores del servei de Menjar a casa **129 persones. S'han entregat 24.972 menjars i esmorzars.**

Del total dels 129 usuaris, la distribució per sexe és de 65 dones i 64 homes.

NOMBRE DE PERSONES BENEFICIÀRIES MENJAR A DOMCILI

HOME	DONA	TOTAL
64	65	129

Aquest servei permet garantir una alimentació adequada de la persona, evita situacions de risc dins els domicilis i permet allargar la permanència dels usuaris en el seu entorn habitual.

El perfil dels beneficiaris del servei han set en la majoria dels casos persones majors amb diferents malalties pròpies de l'edat que els dificulten la seua autonomia, i persones amb discapacitats físiques, psíquica o malaltia mental, així com s'ha augmentat el nombre de persones soles i famílies en situació de risc social.

2.4 SERVEI DE NETEJA I MANTENIMENT DE LA LLAR:

Atenció a la llar d'aquelles persones amb dependència o problemàtica social per millorar la seua qualitat de vida i afavorir que romanguin el major temps possible al seu domicili.

El servei de neteja es realitza a traves de l'empresa Emergency Staff.

Destinatari i requisits

Aquest servei està dirigit prioritàriament a persones que són beneficiàries del Servei d'Ajuda a Domicili municipal.

El perfil de les persones a les quals va dirigit el servei ha estat divers: persones majors soles, persones amb malalties degeneratives, persones amb discapacitat, famílies amb menors en situació de risc, persones amb problemàtica psicosocial.

Atencions que ofereix

És un servei destinat a mantenir les condicions d'ordre i higiene de la llar a l'usuari i a les seues pertinences d'ús quotidià.

A més a més es poden realitzar tasques específiques com neteja de fons/xoc, serveis de neteja extraordinaris destinats a condicionar la llar amb caràcter previ a l'inici del servei quan sigui necessari, per tal de facilitar el manteniment ordinari i quotidià de tots els espais de l'habitatge interiors i exteriors.

Durada

Inici: gener 2021.

Final: desembre 2021.

Sol·licituds

A través dels diferents centres de Serveis Socials Comunitaris Bàsics (UTS) i/o a través de l'Àrea de Promoció i manteniment per a l'Autonomia personal.

Avaluació:

Es tracta d'un dels serveis més sol·licitats pel perfil de persones amb manca d'autonomia o els seus familiars. Aquest fet evidencia la importància de les condicions de l'habitatge per facilitar-ne la permanència en el seu entorn immediat.

Aquest servei té una valoració molt satisfactòria per part de les persones beneficiàries i en especial rellevància de la prestació del servei de neteja com una millora en la seua qualitat de vida i manteniment al seu entorn.

D'aquesta manera al llarg de l'any 2021 han estat perceptores del servei 44 persones. Al llarg de l'any hi ha hagut 6 altes i 11 baixes. El servei de neteja ha pogut realitzar un total de 2.267 hores de servei.

NOMBRE DE PERSONES BENEFICIÀRIES SERVEI DE NETEJA		
HOME	DONA	TOTAL
14	30	44

2.5 SERVEI DE CESSIÓ D'AJUDES TÈCNIQUES

El Servei d'Ajudes Tècniques per a l'autonomia personal consisteix a proporcionar a les persones amb manca d'autonomia tot un seguit d'aparells que desenvolupin al màxim la seua autonomia per tal de millorar la qualitat de vida, amb la finalitat que puguin realitzar de forma més autònoma les activitats bàsiques de la vida diària.

La prestació de l'ajuda ve determinada per la necessitat del seu ús que presenti la persona usuària; no queda establerta una data límit del seu retorn.

Persones destinatàries i requisits

Persones majors o amb discapacitat a l'entorn domiciliari que siguin usuaris o usuàries del Servei d'Ajuda a Domicili.

Atencions que ofereix

Cessió d'ajudes tècniques com caminadors, cadires i taules de dutxa (elevador de WC, barrera universal, rentacaps, grua...).

Assessorament de l'ús i supervisió.

Durada

Inici: gener 2021.

Finalització: desembre 2021.

Encara que la cessió de l'ajuda tècnica a la persona usuària és des del moment que es presta fins que es deixa d'usar, no té temps determinat.

Sol·licituds

A través dels diferents centres de Serveis Socials Comunitaris Bàsics (UTS) o a través de l'Àrea de Promoció i manteniment per a l'Autonomia personal.

Avaluació:

El ajuts tècnics més demandats continuen sent els destinats a atencions de caràcter personal i de mobilitat.

L'any 2021, a l'igual que anys anteriors, s'ha continuat ampliant el parc d'ajudes tècniques existents per poder arribar a cobrir més situacions de necessitat existents al municipi i poder substituir aparells donats de baixa per deteriorament.

L'avaluació d'aquest projecte està sent molt positiva des que es va implementar, ja que permet prevenir complicacions en l'estat general de salut, millorar la seguretat en l'entorn domiciliari, millorar o recuperar el màxim nivell d'autonomia en les activitats de la vida diària i facilitar a la persona cuidadora o professional del SAD la seua tasca. És per aquest motiu que s'intenta ampliar cada any els recursos existents per poder arribar a cobrir les necessitats de més usuaris del servei.

Durant l'any 2021, s'ha prestat 31 ajuts tècnics a diferents beneficiaris.

AJUT TÈCNIC	Persones Beneficiàries
Rentacaps	5
Cadira de bany	4
Taburet de bany	4
Matalàs antiescares	4
Coixí antiescares	6
Caminador	2
Llençols antideslliçants	3
Alçador WC	1
Llit articulat	1
Grua	1
TOTAL	31

El ajuts tècnics més demandats continuen sent els destinats a atencions de caràcter personal i de mobilitat.

L'any 2021, a l'igual que anys anteriors, s'ha continuat ampliant el parc d'ajudes tècniques existents per poder arribar a cobrir més situacions de necessitat existents al municipi i poder substituir aparells donats de baixa per deteriorament.

Segons inventari de final d'any l'Ajuntament d'Eivissa té en possessió:

Material tècnic

Cadires de bany giratòries
Taula de bany
Cadira de dutxa
Rentacaps
Matalàs antiescares
Coixins antiescares
Elevador WC
Caminador
Agafador
Cadires de rodes
Crosses
Trànsfert
Llençols antideslizants
Llits articulats
Grua
Coixí viscoelàstic
Discs giratoris
Cadira WC

Altre material de suport per als professionals

Vehicles	4 motos
Eixugacaps	2
Medidor de pressió	1

3. ATENCIÓ A INFÀNCIA I FAMÍLIA

El seu objectiu és millorar el benestar social de la família mitjançant la prestació de serveis i l'impuls de la xarxa social.

Aquest àmbit té per objecte la promoció del benestar personal i social dels infants i els adolescents i de les seues famílies, i de les actuacions de prevenció, atenció, protecció i participació dirigides a aquestes persones a fi de garantir l'exercici de llurs drets, l'assumpció de llurs responsabilitats i l'assoliment de llur desenvolupament integral, tant siguin actuacions individuals, grupals o comunitàries.

PROGRAMES I SERVEIS DUTS A TERME:

- Prestacions econòmiques per a infants i famílies amb menors:

Són prestacions dirigides a les famílies amb infants de 0 a 17 anys que presenten situacions socials de vulnerabilitat. Informació: Unitats de Treball Social.

- Projecte d'intervenció socioeducativa municipal (PISEM):

L'equip d'educadores socials de l'Ajuntament d'Eivissa treballa en xarxa i coordinació amb els centres educatius d'educació infantil, primària i secundària (escoles, escoles i IES), els equips d'orientació psicopedagògica (EOEP), els equips d'atenció primerenca (EAP), per prevenir i abordar els casos d'absentisme escolar i altres problemàtiques socials dins els centres escolars.

- Equip Municipal d'atenció preventiva a la infància i adolescència (EMAPI):

Un equip de treballadors i d'educadores socials de l'Ajuntament d'Eivissa realitza una atenció específica a famílies derivades de les unitats de treball social que presenten una dificultat o desatenció a les necessitats bàsiques dels menors.

- Projecte d'intervenció sociolaboral per a joves:

Es tracta d'un projecte d'intervenció a nivell educatiu i comunitari, que presta atenció integral als processos d'inserció social i laboral de menors i joves en risc d'exclusió: joves en situació de dificultat, risc i/o conflicte educatiu i social, prestant especial atenció a les seues necessitats individuals per a la consecució d'aquests objectius.

Promovem l'accés a serveis i recursos d'aquests joves, mitjançant el tractament de l'assetjament escolar, la prevenció de conflictes i el tractament d'habilitats que permetin la incorporació al mercat laboral, fomentant la seua autonomia, mitjançant processos d'acompanyament personalitzat i de programes de convivència que impliquen tota la comunitat educativa.

- Projecte sociocomunitari CENTRE SOCIAL SA MIRANDA:

La gestió del centre social Sa Miranda té l'objectiu de convertir-lo en un centre cívic referencial dels barris de la Marina, Dalt Vila i sa Penya. Per això des de juny de 2019 es va establir un contracte de prestació de servei amb l'empresa Estudi 6 Gestió Socioeducativa, S.L, amb la finalitat de vertebrar l'estructura que serveixi de nexa entre el treball socioeducatiu grupal per als menors residents en aquests barris, el treball grupal que es realitza amb menors de 14-16 anys a través dels convenis d'educació compartida amb diferents entitats, i el treball comunitari amb la comunitat veïnal, la comunitat empresarial i els diferents agents socials d'aquests barris.

- Projecte Aules sense fronteres:

L'Ajuntament d'Eivissa té subscrit un conveni de col·laboració amb Creu Roja per poder facilitar activitats de suport educatiu i de reforç escolar per als menors residents al municipi d'Eivissa a través del projecte Aules sense fronteres.

- Centre Betania:

L'Ajuntament d'Eivissa té un conveni amb Caritas per tal que a través del Centre Betania es puguin realitzar activitats d'oci i temps lliure per a persones residents al municipi i en especial al barri de Cas Serres.

3.1 PRESTACIONS ECONÒMIQUES PER A INFANTS I FAMÍLIES AMB MENORS:

Són prestacions econòmiques dirigides a les famílies amb nens i nenes de 0 a 17 anys que presenten situacions socials de vulnerabilitat. Aquest tipus de prestacions tenen dos eixos d'intervenció bàsica, per una banda conciliar la vida laboral i familiar, i per l'altra en determinats casos prevenir i detectar situacions de risc social.

Destinatari i requisits

Famílies residents al municipi d'Eivissa que presenten mancances econòmiques, socials i/o educatives amb menors a càrrec.

Atencions que ofereix

Facilitats per a la inserció/reinserció laboral. Conciliació de la vida familiar i laboral.

Suport educatiu i social a famílies amb situacions d'especial vulnerabilitat.

Sol·licituds

Per ser beneficiari s'ha de passar per una valoració tècnica dels centres de serveis socials comunitaris bàsics ubicats al municipi.

Avaluació:

Les dades comparatives entre els anys 2019-2021, respecte a la despesa realitzada a les prestacions econòmiques destinades a menors, són un clar exemple de l'impacte que la COVID-19 va suposar en aquest sector de població. Els infants es van veure seriosament afectats per les restriccions establertes, es van reduir en gran mesura les possibilitats de realitzar activitats extraescolars, d'oci i temps lliure.

Prestacions econòmiques per a infants i famílies amb menors:

	2021
AJUDES EDUCACIÓ INFANTIL	80.231,68 €

3.2 PROJECTE D'INTERVENCIÓ SOCIOEDUCATIVA MUNICIPAL (PISEM):

Atenció socioeducativa individual, familiar i comunitària, realitzada principalment pels educadors i les educadores socials de les unitats de treball social.

L'objectiu general és intervenir per prevenir, detectar i reduir situacions de risc personal, social i familiar dels menors del municipi.

Els objectius específics estan encaminats a l'acompanyament i suport dels infants, adolescents, joves i les seues famílies; a realitzar tasques de mediació en els diferents entorns (escolar, laboral, familiar, comunitari...); accions de prevenció i intervenció en absentisme escolar i de conflicte juvenil; així com millorar les habilitats socials i emocionals dels menors i les habilitats de relació, comunicació i parentalitat de les famílies.

Els plans d'intervenció contempen com a estratègia el treball en xarxa i interdisciplinari amb altres professionals de la mateixa Unitat de Treball Social, així com amb entitats o serveis externs.

Destinataris i requisits

La població a la qual va dirigida són infants, adolescents, joves i les seues famílies residents al municipi d'Eivissa.

Atencions que ofereix:

Infància :

- Informació, orientació i derivació als recursos socioeducatius.
- Suport en l'adquisició d'habilitats de criaça i de relació familiar.
- Educació emocional, educació per a la salut, habilitats de comunicació i gestió de conflictes.
- Coordinació amb els diferents serveis i entitats: serveis d'atenció primerenca, serveis de salut, centres educatius i l'Equip d'orientació educativa i psicopedagògica.
- Derivació a serveis específics d'atenció social i/o sanitària.
- Gestió, derivació i seguiment a programes i recursos de reforç escolar, oci i temps lliure i esportius.

Adolescència:

- Prevenció, detecció i intervenció de l'absentisme escolar i l'abandonament prematur.
- Actuacions per facilitar i millorar les habilitats socials, habilitats de comunicació i resolució de conflictes dels menors.
- Informació, orientació i intervenció socioeducativa per promoure hàbits de vida saludables: educació en la prevenció i intervenció del consum de tòxics, educació afectivo-sexual, educació emocional, educació en la utilització de les xarxes socials, educació pel foment de l'esport i activitats d'oci saludables.
- Prevenció i intervenció amb casos de violència com ara: assetjament escolar, conflictes entre iguals, i altres situacions de maltractament psicològic, físic o verbal.

- Acompanyament i assessorament familiar per la millora de les relacions, comunicació i la convivència en l'etapa de la preadolescència i l'adolescència.
- Coordinacions amb els departaments d'orientació i educadors i educadores socials dels centres educatius de secundària. Equip municipal atenció i prevenció infància (EMAPI), policies tutors, UFAM, Unitat de Salut mental infanto-juvenil, Servei de Justícia Juvenil, Servei de Protecció de Menors i tots aquells altres que estiguin directament relacionats amb la infància i l'adolescència.
- Informació, orientació i derivació a recursos socioeducatius o altres serveis socials i sanitaris específics.

Joventut:

- Informació, orientació i derivació a recursos formatius i laborals.
- Orientació i acompanyament en la transició a la vida adulta.
- Millora de les habilitats personals, socials i de comunicació.
- Assessorament en hàbits de vida saludable.
- Suport familiar per millorar les relacions i la convivència.

Durada

Inici: gener 2021

Acabament: desembre 2021

Les noves derivacions poden accedir en qualsevol moment de l'any en curs.

Els casos mantenen el Pla d'intervenció familiar vigent mentre els educadors i educadores conjuntament amb els famílies considerin que els objectius proposats no han estat resolts.

El tancament de la intervenció està motivada per la resolució de la situació de risc detectada, per decisió de la família o bé per la derivació a serveis específics d'atenció que es considerin més adients per la resolució de la situació de risc.

Sol·licituds

- La Llei 9/2019, de 19 de febrer, de l'atenció i els Drets de la infància i la adolescència de les Illes Balears, i la Instrucció 17/2021, de 13 de setembre, de la directora general de Primera Infància, Innovació i Comunitat Educativa sobre la prevenció, la detecció i la intervenció de l'absentisme escolar als centres escolars, determinen que qualsevol situació de risc d'un menor que es detecta a l'àmbit educatiu, a l'àmbit sanitari, a l'àmbit policial, i l'àmbit social i es valori com a lleu o moderat, ha de ser notificat als Serveis Socials Comunitaris bàsics amb el Registre Unificat de maltractament infanto-Juvenil (RUMIF).
- L'equip d'intervenció social de les unitats de treball social, si així ho detecta, pot decidir la incorporació del nucli familiar o el /la menor que ja té intervenció oberta, al programa.
- Les pròpies famílies poden adreçar-se a les Unitats de Treball Social per sol·licitar la valoració per part dels tècnics de la seua incorporació al programa.

Avaluació:

El total de casos atesos durant el 2021, dins el Programa d'intervenció socioeducativa, han estat distribuïts per edats i unitat de treball social de la següent forma:

- Casos nous: derivacions rebudes durant l'any 2021.
- Casos de seguiment: Casos amb intervenció oberta de altres anys.
- Casos UTS: Nous casos que s'ha valorat per participar des de les pròpies unitats de treball social o per sol·licitud de la família.

EDUCACIÓ INFANTIL I EDUCACIÓ PRIMÀRIA: (0-11 ANYS)

	CASOS NOUS UTS/ RUMIF	CASOS DE SEGUIMENT	TOTAL
UTS PONENT	23	36	59
UTS SA RIBA	22	26	48
UTS EIXAMPLE	9	21	30
			137

EDUCACIÓ SECUNDÀRIA : (12-16 ANYS)

	CASOS NOUS UTS/RUMIF	CASOS DE SEGUIMENT	TOTAL
UTS PONENT	13	16	29
UTS SA RIBA	16	22	38
UTS EIXAMPLE	16	17	33
			100

En referència al diagnòstic que els educadors i educadores socials han valorat dins les famílies o menors atesos, estan relacionats amb els següents indicadors:

- Situacions de necessitat relacionada amb una adequada informació a l'accés a recursos socials i educatius.
- Situacions de necessitat relacionada amb una adequada convivència personal-familiar.
- Dificultats d'integració social:

- Àmbit escolar: absentisme escolar, baix rendiment acadèmic, i dificultats per l'adquisició del material escolar i problemes de relació amb iguals.

- Àmbit social: famílies amb situació de dificultat social amb escassa o nul·la participació en activitats socioculturals i comunitàries. Famílies amb poca xarxa social de suport. Manca de certes habilitats socials.

- Àmbit laboral: Joves en recerca de primera feina i manca d'habilitats laborals i escassa formació.

- Àmbit relacional: Manca d'habilitats de comunicació, de relació i resolució de conflictes. Abús de les xarxes socials. Conflictes de violència juvenil.

-Àmbit emocional: Augment de consultes que es valoren d'atenció psicològica sobretot entre els adolescents que presenten dificultats per gestió de les emocions i conductes de risc autolític.

Per tal de millorar les situacions de risc s'han elaborat plans d'intervenció consensuats amb les famílies que inclouen majoritàriament les següents actuacions:

Derivació, seguiment i coordinació als diferents recursos i serveis:

- Recursos socials: Pla Municipal de Drogues de l'Ajuntament d'Eivissa (PMD), Centre d'Estudis i Prevenció de Conductes Additives del Consell Insular d'Eivissa (CEPCA), Servei de Protecció de Menors del Consell Insular (SPM), Programa de Violència Filioparental del Consell Insular d'Eivissa; Centre de creació jove C19.
- Serveis de les forces i cossos de seguretat: Polícies Tutors i Unitat d'Atenció a les Famílies i Dona (UFAM) de la Policia Nacional.
- Serveis Jurídics: Fiscalia del menor i/o Jutjat de guàrdia
- Serveis de Salut: Centres de Salut de Vila i Centre de Salut Es Viver, Unitats d'atenció pediàtrica i Unitat de Salut Mental Infanto-juvenil.
- Serveis d'orientació laboral: Servei Eivissa Ocupació, Programa Garantia Juvenil (SOIB), Serveis d'Orientació Laboral de Creu Roja i Deixalles. Certificats de professionalitat del SOIB.

Plans d'intervenció socioeducativa i familiar:

- Entrevistes i visites domicili; acompanyaments a centres educatius, serveis o entitats, suport social i educatiu al nucli familiar i/o al menor en situació de risc social moderat i en casos puntuals de risc greu. Suport i acompanyament al menor i jove en les seues dificultats socials i educatives. Valoració i tramitació de prestacions econòmiques puntuals amb relació amb les necessitats de caire social i/o educatiu.

Actuacions per a la normalització escolar:

- Coordinació i treball en xarxa amb els centres educatius d'Educació Primària i Secundària; amb els centres d'educació infantil (0 a 3 anys) i amb l'Equip d'Atenció Primerenca i l'Equip de l'Alteració del Comportament (EAC) de la Conselleria d'Educació de les Illes Balears (EAP). Treball en xarxa amb la tècnica dels Programes d'Escolarització Compartida: ALTER i PISE;

- Derivació i seguiment a programes de millora de l'absentisme, reforç escolar i habilitats socials : Projecte Aprenem i intervenció comunitària al barri de sa Penya, Dalt Vila i la Marina desenvolupat al Centre Social Sa Miranda, reforç escolar del Centre Betània de Càritas, Programa de Promoció social i educativa de Creu Roja ;
- Coordinació amb l'Escola d'Adults i Centres de Formació professional Bàsica i entitats que ofereixen formació continuada.
- Informació i acompanyament en el procés d'escolarització.

Intervencions destinades a la integració social i al foment d'hàbits de vida saludables:

- Tramitació de places dels menors a activitats d'estiu i treball en xarxa: escoles d'estiu de la Regidoria de Joventut de l'Ajuntament d'Eivissa, escoles esportives del Patronat d'Esports, campaments del Consell Insular d'Eivissa i altres escoles d'estiu d'entitats o serveis.
- Activitats d'oci i temps lliure extraescolars: Proposades pel Centre de Creació Jove C19, activitats de l'oferta pública municipal d'esports. Altres activitats d'oci i esportives d'entitats o clubs esportius, activitats de les AMIPA, Escola municipal de música i beques del Conservatori de Música i Dansa de la Conselleria d'Educació, activitats desenvolupades per les associacions de persones amb diversitat funcional, activitats organitzades per les associacions de veïns i entitats socials.

3.3 EQUIP MUNICIPAL D'ATENCIÓ PREVENTIVA A LA INFÀNCIA I L'ADOLESCÈNCIA (EMAPI):

L'Equip Municipal d'Atenció Preventiva a la Infància i l'Adolescència (EMAPI) realitza una atenció a famílies, derivades de les Unitats de Treball Social de l'Ajuntament d'Eivissa, que presenten una dificultat o desatenció de les necessitats bàsiques dels menors (a nivell físic, de seguretat, emocional, social i cognitiva) per part dels membres adults responsables d'aquests i de la resta de membres adults implicats en la convivència i responsabilitat cap al menor.

Objectiu del programa

L'objectiu de l'Equip Municipal d'Atenció Preventiva a la Infància i l'Adolescència (EMAPI) és acompanyar en la millora de l'atenció als menors en l'àmbit intrafamiliar, per tal de garantir un desenvolupament saludable del menor i del propi nucli familiar, prevenint l'agreujament o cronificació de situacions que puguin esdevenir nocives per als infants i adolescents.

Destinatari i requisits

La població a la qual va dirigida són menors de famílies residents en el municipi d'Eivissa.

- Famílies amb menors en situació vulnerable (de 0 a 17 anys) i amb un recorregut dins del circuit dels serveis socials comunitaris bàsics (SSCB) d'Eivissa.
- Menors que requereixen d'una intensa intervenció socioeducativa, per tal de prevenir, reduir o fer front a situacions perjudicials per al seu desenvolupament (físic, psíquic i emocional).

L'accés de les famílies al programa es produeix a través d'una derivació dels casos des de les Unitats de Treball Social (UTS) dels Serveis Socials Comunitaris Bàsics de l'Ajuntament d'Eivissa.

Atencions que ofereix

- Informació i assessorament de recursos i serveis, tant dins com fora de la xarxa de serveis socials.
- Foment de la millora de les habilitats i competències parentals.
- Prevenir i/o reduir els indicadors de risc lleu o moderat derivats de situacions de vulnerabilitat dels menors.
- Afavorir i fomentar el suport socioeducatiu dels menors.
- Promoure la socialització i un adequat desenvolupament dels menors a nivell general.
- Acompanyar als menors als recursos comunitaris del municipi d'Eivissa.
- Promoure activitats d'inserció sociolaboral dels membres adults del nucli.
- Cobertura de les necessitats bàsiques del nucli familiar.
- Treballar per a l'organització i restabliment de la situació econòmica del nucli familiar.
- Fomentar el treball en xarxa amb els recursos i serveis implicats en els casos, per tal d'afavorir-ne l'accés per part dels membres del nucli familiar.

Durada

Inici: febrer de 2021

Acabament: desembre de 2021.

És important destacar que, atès que l'EMAPI és un programa de nova creació, l'atenció dels casos es va iniciar a finals de març de 2021. Durant aquest període que no es van atendre casos, l'EMAPI va portar a terme un treball de disseny del programa, que inclou: protocols; plantilles i creació d'unes eines metodològiques d'atenció a les famílies.

Dades del Programa

- Referència normativa

L'Equip Municipal d'Atenció Preventiva a la Infància i l'Adolescència (EMAPI) neix tenint en compte les següents referències normatives.

- La llei 9/2019, de 19 de febrer, de l'atenció i drets de la infància i l'adolescència de les Illes Balears. En el seu article 75 de competències dels ajuntaments s'especifica en el seu punt 1.a el següent: «Assumir la responsabilitat més immediata sobre el benestar dels infants i els adolescents i la promoció de totes les accions que afavoreixin el desenvolupament de la comunitat local i, molt especialment, dels membres més joves, i procurar garantir-los l'exercici dels seus drets, oferint-los la protecció adequada i exercint una acció preventiva eficaç mitjançant programes específics».

- La llei 4/2009, d'11 de juny, de serveis socials de les Illes Balears. En el seu article 16 de funcions dels serveis comunitaris bàsics s'especifica en el seu punt a. el següent: «El desenvolupament de programes i activitats per prevenir l'exclusió de grups vulnerables de característiques homogènies i facilitar-los la inserció i la normalització socials».

- **Casos derivats per UTS**

UNITATS	CASOS
UTS PONENT	4
UTS EIXAMPLE	4
UTS SA RIBA	3
ALTRES SERVEIS	1
Total:	12

- **Perfil famílies**

El tipus de família que s'ha atès des de l'EMAPI s'ha vist condicionat per un primer filtratge de les diverses unitats de treball social del municipi i, en segon lloc, per una comissió de valoració del propi programa. Durant l'any 2021 s'ha de tenir en compte el factor de la covid-19, atès que ha provocat un agreujament de determinats perfils de famílies vulnerables.

Des de l'EMAPI s'ha observat que les famílies que han set derivades durant l'any 2021 acudien al programa, sobretot, amb els següents aspectes: uns indicadors de risc lleu o moderat en els menors; una situació de vulnerabilitat respecte a la cobertura de necessitats bàsiques del nucli familiar; unes dificultats parentals respecte a la cura dels menors; una greu acumulació de deutes i unes dificultats d'habitatge (possibilitat de pèrdua d'allotjament; ordres d'alçament; greus deutes d'arrendament; etc.). A més, cal afegir que les famílies han presentat uns indicadors de vulnerabilitat en concret –i que es detallen en la taula següent-, dels quals, s'ha de destacar que es tracta majoritàriament d'un model concret de família, ja que, dels dotze nuclis atesos, onze són famílies de tipus monoparental i amb una figura progenitora i responsable de la cura dels menors de sexe femení.

Aquesta situació de tipus de família monoparental i, tenint en compte que, actualment, persisteixen les dificultats d'igualtat de gènere, la dona, que ha set la referent de la cura dels menors en aquests tipus de nuclis ha comportat, per norma general, uns aspectes afegits, tals com: feines menys retribuïdes econòmicament o falta d'inserció laboral i dificultats per a la conciliació de la seua vida laboral i familiar.

Indicadors de vulnerabilitat	Famílies EMAPI (membres adults)
Família monoparental	11
Diversitat funcional/Salut mental	3
Procés de deshabitació	1
Violència de gènere	1
Dificultats d'habitatge	8
Dificultats econòmiques	11

* És important destacar que hi ha una sèrie d'aspectes que no es poden comptabilitzar de forma objectiva, per les dificultats de comprovació i la falta d'informació de les pròpies famílies ateses, però que condiciona enormement la intervenció dels casos atesos a l'EMAPI, com ara: possibles factors de consum; la possible falta d'un diagnòstic de salut mental i el possible exercici de la prostitució d'algun dels membres adults de la família. En aquestes situacions, s'ha treballat des d'un vessant preventiu, per tal de poder proporcionar suport als membres adults del nucli però, sobretot, per tal d'evitar o reduir els possibles factors de risc en els menors.

En referència als menors atesos dins d'aquests nuclis familiars i que són la prioritat d'atenció de l'EMAPI, presenten també una sèrie d'indicadors en concret de vulnerabilitat que es presenten en la taula següent. En relació a aquests indicadors dels menors, és important destacar: els que es troben en la categoria de Necessitats Específiques de Suport Educatiu (NESE) i també el fet que els menors són atesos (o han set atesos en algun moment durant el període de 2021) pel Servei de Protecció de Menors del Consell Insular d'Eivissa i la Unitat Comunitària de Salut Mental de la Infància i Adolescència (UCSMIA).

Per últim, també s'han de tenir en compte els menors atesos per l'Equip d'Atenció Primerenca (EAP), com a un recurs bàsic en la detecció i avaluació dels infants (de 0 a 6 anys) amb NESE.

Famílies EMAPI	Nombre i edat dels menors	Atenció Servei de Protecció de Menors	Atenció UCSMIA	Categoria NESE
Família 1	Jove (major d'edat).			
Família 2	Menor 1: 13 anys	Sí		Sí
Família 3	Menor 1: 15 anys	*RUMI Educació		Sí
Família 4	Menor 1: 12 a. Menor 2: 10 a. Menor 3: 4 a.	Sí	Sí (Menor 2)	Sí (Menor 2)
Família 5	Menor 1: 11 a.		*Es va valorar la possibilitat des del CEIP (no es va fer efectiva).	Sí
Família 6	Menor 1: 2 a.	Sí		Sí (EAP)
Família 7	Menor 1: 7a.	Sí		
Família 8	Menor 1: 10 a. Menor 2: 9 a.		Sí	Sí
Família 9	Menor 1: 12 a. Menor 2: 10 a.	Sí		
Família 10	Menor 1: 5 a.			Sí
Família 11	Menor 1: 4 a.		Sí	Sí
Família 12	Menor 1: 5 a.	Sí		*S'està valorant la possibilitat.
TOTAL	15 MENORS	9 MENORS	4 MENORS	9 MENORS

* RUMI: Registre Unificat de Maltractament Infantil de les Illes Balears. És important tenir en compte la possibilitat de la derivació d'un RUMI en la intervenció del cas per part d'alguns dels serveis implicats.

Metodologia

La metodologia de l'EMAPI ha set la pròpia del mètode de Treball Social, però cal destacar que, com a equip específic dels Serveis Socials Comunitaris Bàsics, convé descriure una sèrie de punts diferenciats en referència a les:

Activitats

- Confecció de protocols i plantilles internes, per tal d'afavorir determinats aspectes de la intervenció amb les famílies.
- Treball en Xarxa amb els equips tècnics dels serveis i recursos implicats en el cas, amb un especial enfortiment de les relacions amb aquell recursos implicats en el desenvolupament, protecció i benestar general del menor.
- Comissió per a l'aprovació dels casos de l'EMAPI derivats des des les Unitats de Treball Social d'Eivissa.
- Reunions mensuals amb a la cooperativa social Agintzari, durant un període de set mesos, per tal de promoure el recolzament a l'EMAPI respecte a la seua intervenció socioeducativa familiar en els casos.

Tècniques i instruments

-Respecte a les tècniques de relació es treballa a través d'entrevistes individuals i grupals, fent especial èmfasis als acompanyaments a les famílies i a les visites i el treball en el domicili. L'objectiu ha set generar un vincle més proper i continuat amb les famílies i els menors, per tal de treballar diferents aspectes i evitar o reduir situacions de risc dels menors.

-Respecte a les tècniques de documentació, generalment, s'ha fet ús de les habituals dels Serveis Socials Comunitaris Bàsics, tot i que s'ha elaborat i creat una documentació per a l'ús específic de l'equip. També s'ha fet ús d'aquelles fonts d'informació documental per a les tasques més específiques de les educadores socials.

Avaluació

L'avaluació no és concep com a una etapa final, ja que aquesta es realitzarà al llarg de tota la intervenció, per tant, d'aquesta forma s'ha anat adaptant la realitat i els canvis a la nostra intervenció amb les famílies ateses. S'ha d'afegir que, encara tenint en compte això últim descrit, en el moment en què es valora tancar la intervenció d'un cas es realitza una avaluació final, en la qual es tenen en compte, sobretot, els següents indicadors qualitius:

- Grau d'implicació de les famílies ateses, així com de la seua xarxa sociofamiliar.
- Grau de percepció de les famílies en referència a la problemàtica i el motiu de derivació a l'equip.
- Grau de satisfacció de les famílies respecte a percebre l'EMAPI com a un equip de suport i de motivació per al canvi.
- Grau de millora, a nivell general, dels diferents aspectes biopsicosocials dels menors.
- Grau d'assoliment dels objectius establerts en el pla de feina amb les famílies.
- Grau de satisfacció dels serveis implicats en el cas, sobretot, respecte als recursos i els serveis implicats directament en el benefici i desenvolupament dels menors.

Durant l'any 2021, de les 12 famílies ateses, s'ha tancat la intervenció amb de tres d'elles. En concret, en dues de les famílies ateses s'ha finalitzat la intervenció pel trasllat de domicili d'aquestes a un altre país de residència (es gestiona un Informe Social d'Actuació per a les UTS derivants dels casos) i, una d'elles, per pèrdua de contacte amb l'Equip (es tracta de l'única família sense menors a càrrec). Respecte a la resta de les famílies, s'ha continuat amb la seua intervenció durant l'any 2021.

3.4 PROJECTE DE INTERVENCIÓ SOCIOLABORAL PER A JOVES:

El projecte es desenvolupa a través d'una línia d'intervenció amb joves que prepara, promou i facilita tant la inserció social, valorant-la pel seu poder preventiu com a font de creixement personal, com la inserció laboral degut a l'eficàcia en el desenvolupament de valors pro-socials i en el foment de la responsabilització personal i la maduresa.

Per poder avançar en una integració social i laboral fan falta estratègies orientades a la participació, la integració, l'apoderament, la significació personal i altres activitats que possibilitin l'enfortiment i la integració de la persona en la seua comunitat. Per tant el Programa es constitueix com una "porta d'entrada" al procés d'integració i reinserció a nivell global.

Cal no oblidar quan treballem amb els joves que la inserció és un procés complex, que requereix la consideració d'un bon nombre de variables i l'aproximació des de múltiples nivells, per tant és important analitzar aquest procés a nivell macro (nivell educatiu, nivell psicosocial, nivell familiar, etc.)

Línies d'actuació:

- Pla d'Actuació d'Orientació Laboral per a Joves.
- Elaboració de guies i recursos d'orientació laboral i recerca de feina.

3.4.1. PLA D'ORIENTACIÓ LABORAL PER A JOVES

La inserció sociolaboral i els processos que es generen tenen conseqüències importants per als joves perquè en part determinen les seues oportunitats de desenvolupament personal, la seua carrera professional i el seu benestar psicològic.

L'ocupació és una oportunitat de canvi, que ens iguala i dignifica l'ésser humà, convertint-se en una estratègia per abordar les veritables causes de les dificultats del subjecte, que normalment estan relacionades amb aspectes personals; es tracta de plantejar estratègies i nous plantejaments que ens permetin crear nous camins i noves idees, generant així oportunitats d'èxit en els joves.

La inserció sociolaboral i els processos que es generen tenen conseqüències importants per als joves perquè en part determinen les seues oportunitats de desenvolupament personal, la seua carrera professional i el seu benestar psicològic.

La inserció sociolaboral concretada en una feina es pot interpretar com un eix de la integració social, font de sentit per a la vida personal, espai per a la participació ciutadana i motor del progrés material.

Des de l'àrea de Benestar Social creiem que el fet de poder iniciar i compartir un camí que porti als joves a conèixer la cultura del treball suposa un element normalitzador i estabilitzador de la seua realitat vital. L'eix nuclear sobre el qual girarà el seu projecte de trànsit a una vida adulta responsable i enriquidora, es veurà potenciat per la incorporació al món laboral amb tot el que comporta gràcies als variats i nombrosos aprenentatges pels quals han de transitar durant tot el procés a construir conjuntament.

Per tant, si bé la inserció sociolaboral mitjançant la contractació és en si mateix un objectiu bàsic, serà també el mitjà per a treballar altres qüestions educatives relacionades amb els coneixements i aprenentatges necessaris per a l'adequada transició a la vida adulta.

Cal no oblidar quan treballem amb els joves que la inserció és un procés complex, que requereix la consideració d'un bon nombre de variables i l'aproximació des de múltiples nivells. És important analitzar aquest procés a nivell macro, ateses les condicions del mercat laboral i a les característiques dels joves que configuren la força laboral o el capital humà existent (nivell educatiu, situació psicosocial, familiar, etc.). És necessari estudiar també els diferents fenòmens des d'una perspectiva temporal, on es reflecteix la seua evolució i els problemes o situacions que es poden anticipar per a millorar el procés i així optimitzar la seua inserció sociolaboral.

Així mateix, cal tenir present en la inserció sociolaboral que els professionals que treballem amb els joves hem d'estar en disposició d'utilitzar estratègies i tècniques que facin del treball una eina educativa, de suport a la maduració personal, de manera que es portin al màxim les seues possibilitats per a la construcció de nous escenaris vitals. I sempre de manera que es tinguin en compte, com a punt de partida, les capacitats dels joves, centrant així el treball en les possibilitats i potencialitats de cadascun d'ells. Aconseguirem amb això reforçar la inserció sociolaboral dels joves que s'anirà concretant i evolucionant en el temps gràcies a una metodologia de treball que es basa en la individualització, l'acompanyament, l'ajuda i el compromís de les parts: és l'itinerari d'Inserció laboral. Afavorirà com ja hem expressat anteriorment, la seua inserció social i laboral, esmorteint els diferents factors de risc presents o latents, incrementant així el seu desenvolupament personal.

OBJECTIUS:

- Aconseguir majors nivells d'autonomia, entenent com a tal la capacitat de dirigir per si mateix el seu propi procés personal, emancipar-se, generar expectatives d'avanç, definir projectes de millora, buscar la independència personal i l'equiparació dins de la societat en la qual vivim.
- Motivar per a la continuació de la formació i actualització de competències professionals per a millorar la seua capacitat professional.
- Estimular la seua implicació, impulsar la presa de decisions.
- Formació per a la vida i desenvolupament integral de la persona, que permeti una integració social, un accés a oportunitats d'incorporació activa a la societat.
- Fomentar el seu autoconeixement, és a dir, que sàpiguen quines són les seues veritables possibilitats i potencialitats.
- Reforçar la seua autoestima, ja que aquesta li dona forces i motivació per a avançar en el seu itinerari.

ACTUACIONS:

ACTUACIONS SERVEI ORIENTACIÓ LABORAL JOVES 2021			
	DONES	HOMES	TOTAL
USUARIS	32	21	53
SESSIONS DIRECTES	361	283	644
INSERCIONS EN ACCIONS DE FORMACIÓ	10	4	14
INSERCIONS LABORALS	23	13	36

3.4.2. ELABORACIÓ DE GUIES I RECURSOS D'ORIENTACIÓ LABORAL I RECERCA DE FEINA:

Durant el 2020, s'ha portat a terme l'actualització de la **GUIA DE RECURSOS DE FORMACIÓ I OCUPACIÓ** com a directori de recursos, entitats, centres, institucions i organitzacions estructurat en diferents àrees de continguts:

- FORMACIÓ
- PROGRAMES D'OCUPACIÓ
- PROGRAMES DE FORMACIÓ I OCUPACIÓ
- ORIENTACIÓ I INTERMEDIACIÓ LABORAL
- CATALÀ
- BEQUES I AJUDES
- ENTITATS
- JOVES

En aquesta guia es pretén integrar informació actualitzada sobre iniciatives, centres, estructures i recursos que des de l'àmbit institucional i privat es posen en joc per formar, orientar i assessorar la població desocupada en la cerca d'ocupació.

Servirà i serà d'utilitat per a qualsevol altra entitat que treballi en aquests camps, així com per a les persones desocupades, treballadores, estudiants i alumnes en pràctiques del territori d'Eivissa i Formentera. Aquesta Guia està confeccionada com un document públic a la disposició de tots i la poden trobar en breu a la pàgina web de l'Ajuntament d'Eivissa: www.eivissa.es

També s'ha elaborat una **GUIA DE RECERCA DE FEINA** amb els següents apartats:

- Xarxa de contactes
- Portals públics d'ocupació
- Portals d'ocupació privats i metacercadors
- Empreses de treball temporal
- Agències de col·locació
- Autocandidatura a través d'internet
- Xarxes socials
- Associacions de desocupats
- Ús d'aplicacions mòbils
- Treballar en línia des de casa
- Xarxa Eures
- Oposicions i concursos per accedir a l'ocupació pública

- Pràctiques en empreses i universitats
- Centres Especials d'Ocupació

3.5 PROJECTE CENTRE SOCIAL SA MIRANDA:

3.5.1- PLA D'ACTUACIÓ EN INTERVENCIÓ SOCIOEDUCATIVA:

A- LÍNIA D'ACTUACIÓ AMB INTERVENCIÓ SOCIOEDUCATIVA GRUPAL DINS DELS BARRIS DE SA PENYA, LA MARINA I DALT VILA:

Aquest programa es troba dins el marc d'actuacions que la Regidoria de Benestar Social ha estat portant a terme amb la comunitat gitana resident al barri de la Marina, Dalt Vila i sa Penya des de fa anys a través del programa Eines de Cultura.

El Pla Estratègic nacional de la Infància i Adolescència 2013-2016 (PENIA) considera d'especial preocupació i atenció l'absentisme escolar i l'abandó prematur de l'escolaritat i especialment dels menors d'ètnia gitana, a aquest fet cal afegir que l'estratègia nacional per a la inclusió social de la població gitana 2012-2020, en el seu apartat dedicat a l'educació, defineix els objectius d'universalitzar l'escolarització i augmentar l'èxit acadèmic de l'alumnat gitano en educació primària i secundària. Un dels principals objectius dels Serveis Socials Comunitaris Bàsics és fer efectiu el principi d'igualtat d'oportunitats d'accés als sistemes de protecció social i educatiu, a més d'una atenció integral per a la prevenció i inserció social dels menors del municipi, i especialment de la comunitat gitana que viu concretament en l'àrea territorial dels barris de sa Penya, la Marina i Dalt Vila, per això a més de les prestacions socials dirigides a la inserció sociolaboral d'aquestes famílies, els serveis socials comunitaris bàsics treballen des de la prevenció i l'actuació en l'abordatge de l'absentisme escolar i la promoció de l'èxit escolar del col·lectiu dels infants i joves, fills d'aquestes famílies, i d'altres de la resta del municipi, perquè aquest èxit sigui la garantia que en un futur no es reproduïxin les situacions de precarietat social que afecten els seus progenitors

Destinatari i requisits

El projecte socioeducatiu Eines de Cultura està dirigit a infants i al·lots/es de 3 a 18 anys que viuen als barris de la Marina, Dalt Vila i sa Penya, amb preferència de tots el menors que estiguin sent atesos pel Centre de Serveis Socials Comunitaris Bàsics de zona.

Atencions que ofereix

- Activitats de reforç escolar, oci i temps lliure. Mitjançant aquestes activitats ludicoeducatives es treballen pautes educatives, habilitats socials i de comunicació, resolució de conflictes i relació dels menors participants i es promouen actituds que afavoreixen les relacions positives del menor amb el seu entorn escolar.
- Participació en el protocol per l'abordatge en situacions d'absentisme crònic i desescolarització.
- Actuacions per afavorir comportaments cívics i bona convivència al seu barri.

Durada

- Període curs escolar: inici primer trimestre centres educatius fins a la tercera setmana de juny (horari de tarda).

- Període estival: 28 de juny al 9 de setembre (horari de matí). Activitats un dissabte al mes, en horari de matí, durant tot l'any

Sol·licituds

Les sol·licituds es poden realitzar a través del Centre Social Sa Miranda.

DADES SIGNIFICATIVES:

Període Estival:

Horari:

- 10h – 14h: casal d'estiu per infants de 7 a 12 anys (grup mitjans), de dilluns a dijous.
- Divendres: activitat comunitària.

Total d'inscripcions: 13.

PERÍODE ESCOLAR: (Gener a març; setembre a desembre)

Horari:

16.30 h – 18.00 h: Dilluns i dimecres. Espai per infants de 3 a 6 anys.

18.00 h – 19.15 h: Dilluns i dimecres. Espai per a nens/es de 7 a 16 anys.

16.30 h – 19.15 h: Dimarts i dijous. Espai per a nens/es de 7 a 16 anys.

16.30 h – 19.00 h: Divendres. Espai per activitats d'intervenció sociocomunitària als barris.

Participants:

BARRIS			
	LA MARINA	DALT VILA	SA PENYA
Inscripcions	1	0	12

Assistents Mensuals:

	JULIOL	AGOST
Grup mitjans	13 (7 nines/ 6 nins)	13 (7 nines/ 6 nins)
Mitjana d'assistència (3-7 anys)	65,30%	65,30%
TOTAL	13	13

Assistència dels infants segons barriada:

	JULIOL	AGOST
SA PENYA	12	12
LA MARINA	1	1
DALT VILA	0	0
TOTAL	13	13

Valoracions:

Infants: el casal d'estiu ha anat enfocat a oferir als infants l'apropament i el coneixement de diferents professions i oficis.

S'ha convidat a diferents professionals i artistes que han explicar en què consisteixen els seus oficis i es realitzaven conjuntament un taller pràctic per aprofundir en el tema (terrissaire, veterinari, educadora mediambiental, fotògrafa, oceanògrafa, socorrista).

Un cop per setmana, s'ha realitzat un acostament a la rumba a través de diferents tallers on s'han tocat instruments (guitarra i caixó), s'han après els ritmes i cançons per crear finalment, un petit concert al barri.

Es continua treballant de manera coordinada entre el programa socioeducatiu i comunitari, oferint diferents alternatives d'oci saludable per gaudir en família cada divendres en horari de matí.

Els infants que assisteixen de manera regular, van millorant i adquirint els hàbits i rutines del casal, les normes, i tenen més consciència i cura del material i del seu entorn. A més del respecte cap a la resta de companys/es i a les educadores referents.

Respecte a les famílies, costa molt que participin en les activitats d'estiu perquè la majoria de mares treballen durant l'època estival.

Període escolar:

A causa de la pandèmia, fins al mes de maig es permetien 6 infants per aula (12 en total).

Horari:

16.30 – 19.00h: casal d'hivern per a infants de 7 a 12 anys (grup mitjans), de dilluns a dijous.

Setembre- Desembre:

A partir del mes de setembre, es va començar a donar un espai per al grup d'infantil i un altre per als joves, un cop a la setmana. Degut a l'augment d'inscripcions al mes de setembre, el grup de mitjans es va dividir en 2 subgrups.

Horari:

DIA	GRUP	HORARI
Dilluns	Petits (3 a 5 anys)	16 a 17:30 h.
Dilluns	Joves (12 a 16 anys)	17:30 a 19 h.
Dimarts, dimecres i dijous	Mitjans	Grup A: 16 a 17:30 h. Grup B: 17:30 a 19h.

EDATS			
	PETITS (3 a 7 anys)	MITJANS (7 a 12 anys)	GRANS (13 a 18 anys)
3 anys	3		
4 anys	1		
5 anys			
6 anys			
7 anys		3	
8 anys		2	
9 anys		4	

10 anys		2	
11 anys		1	
12 anys		1	
13 anys			2
14 anys			1
15 anys			
16 anys			

Inscripcions:

	PETITS	MITJANS	GRANS	TOTALS
Setembre	4 (3 nines/ 1 nins)	17 (9 nines/ 8 nins)	3 (1 nina / 2 nins)	24
Octubre	4 (3 nines/ 1 nins)	17 (9 nines/ 8 nins)	3 (1 nina / 2 nins)	24
Novembre	4 (3 nines/ 1 nins)	19 (10 nines/ 9 nins)	3 (1 nina / 2 nins)	26
Desembre	4 (3 nines/ 1 nins)	19 (10 nines/ 9 nins)	3 (1 nina / 2 nins)	26

Participants segons barriada:

BARRI	SETEMBRE	OCTUBRE	NOVEMBRE	DESEMBRE
SA PENYA	22	22	24	24
LA MARINA	0	0	0	0
DALT VILA	2	2	2	2
TOTAL	24	24	26	26

Assistència:

Grup Petits	Setembre-Desembre
Nre. Infants	4
Mitjana d'assistència	100%

Grup Mitjans	Primer trimestre	Segon trimestre	Període Estiu	Setembre-Desembre
Nre. Infants	12	3	3	3
Mitjana d'assistència	62,50%	6,10%	65,30%	51,80%

Grup Joves	Setembre- Desembre
Nre. Infants	3
Mitjana d'assistència	58,50%

Activitats i Sessions realitzades anual:

Grup	Sessions de reforç	Sessions lúdiques
Mitjans	149	165

Valoracions:

- Creació d'un espai per a petits i altre per a joves per demanda de la població.
- Creació de rutines on els infants han anat assumint les normes de convivència bàsiques cap dels seus companys/es i les educadores. Sobretot en els casos que la seua assistència ha estat contínua. Les rutines donen seguretat al grup d'infants
- Millora en l'hàbit d'estudi, les seues capacitats i habilitats quant a lectoescriptura i concepció numèrica respectant el nivell evolutiu de cada infant. Aquest espai és molt important per al grup, ja que al centre troben el material i suport necessari per poder dur a terme les tasques escolars.
- Millora en les relacions entre iguals, la tolerància i respecte cap a altres cultures (obrint el Casal a altres infants que no siguin de sa Penya i amb una ètnia diferent). Aquest any hi ha hagut noves inscripcions d'infants de diferents cultures/ètnies.
- Activitats de lleure amb temàtiques com l'exercici físic, les manualitats i arts i els jocs educatius: els han permès millorar tant les habilitats educatives com les emocionals, artístiques, manipulables i l'equilibri.
- Augment de les habilitats i la consciència del treball col·laboratiu i en equip.
- Reforç dels bons hàbits a través de berenars saludables i la rutina de rentar-se les mans. Cada tarda berenen fruita/pa/embotits, es garanteix una peça de fruita al dia en la seua dieta.
- Més presència i consideració de la feina que es realitza amb els infants al barri, fent que la part socioeducativa i comunitària vagin de la mà. Es realitzen diferents tipologies d'activitats per fomentar entre els infants i les seues famílies un tipus d'oci més saludable, coneixent diferents espais i recursos del municipi i fora d'ell.

Dificultats detectades:

- La pandèmia ha dificultat les ràtios dels grups d'infants, a més de crear por en la població. Tot això ha afectat encara més a la irregularitat de l'assistència del grup.
- La realització d'algunes activitats o sessions degut al comportament dels infants.
- La falta d'implicació de les famílies, especialment en algunes activitats familiars comunitàries dels divendres i durant l'època estival.

B- LÍNIA D'INTERVENCIÓ SOCIOEDUCATIVA GRUPAL PER A JOVES DE 14-16 ANYS DE TOT EL MUNICIPI A TRAVÉS DE PROJECTES D'EDUCACIÓ COMPARTIDA: PISEM / ALTER

Els programes d'escolarització compartida són programes destinats a l'alumnat matriculat a l'ensenyament secundari obligatori de 14 a 16 anys d'edat, amb dificultats d'adaptació a l'entorn escolar derivades de condicions especials de caràcter escolar, social, personal o familiar i/o en situació de risc d'exclusió escolar i/o social, per als quals s'aconsella la realització d'una part de l'horari lectiu en entorns laborals externs als centres educatius corresponents, en què desenvolupin un programa soci formatiu.

L'Ajuntament d'Eivissa mitjançant convenis amb la Conselleria d'Educació i la Direcció General de Menors i Família duu a terme dos programes: PISE I ALTER.

OBJECTIUS DELS PROGRAMES

La finalitat dels programes és facilitar que els alumnes no abandonin l'activitat acadèmica i/o formativa, de manera que se'ls garanteixi l'accés al món laboral amb el màxim de formació possible.

Objectius generals:

- Facilitar que l'alumnat no abandoni l'activitat acadèmica i/o formativa reglada o no reglada i, quan es tracta d'alumnat que estava desescolaritzat, el retorn a aquesta.
- Atendre les necessitats educatives específiques de caràcter socioeducatiu de l'alumnat amb risc d'exclusió escolar i/o social per al qual mitjançant les mesures ordinàries i extraordinàries aplicades dins dels centres educatius de secundària no s'han aconseguit els resultats desitjats.
- Afavorir la inserció d'aquest alumnat en el centre escolar i/o en la societat.

Objectius específics:

- Facilitar i recolzar el procés d'escolarització fomentant l'assistència continuada per evitar l'abandonament escolar.
- Desenvolupar programes específics d'habilitats socials i personals, i competències que potencien processos d'autonomia personal, autoestima, competència i iniciativa. Estructurat com a feina d'avaluació continua, entre els continguts de les classes en aula d'habilitats i continguts transversals, i els progressos en hàbits i actituds a les pràctiques a les empreses de referència.
- Crear escenaris educatiu-formatius per a joves, on es realitzin aprenentatge bàsics, instrumentals, prelaborals i socials necessaris.
- Obrir l'espai de relació i d'aprenentatge de la relació social dins d'àmbits nous i intergeneracionals, i realitzar una transició normalitzada cap a l'edat adulta.
- Fomentar hàbits de responsabilitat, puntualitat, regularitat en l'assistència i participació activa en els processos laborals i personals.
- Coordinar el desenvolupament del programa d'habilitats socials, continguts transversals i pràctiques al taller laboral, amb els centres educatius de referència de cada alumne.

PERFIL GENERAL DE L'ALUMNAT

- Alumnes entre 14 i 16 anys, d'ambdós sexes.
- Absentisme escolar.
- Retard generalitzat en els aprenentatges.
- Absència de resultats en les mesures ordinàries i extraordinàries aplicades en els centres d'educació secundària obligatòria.
- Desajustaments conductuals greus que posin en perill la convivència en el centre educatiu.
- Rebuig a l'escola i manifestar algun interès per una formació més pràctica i vinculada al món laboral.

- Baixes expectatives d'obtenir el títol en educació secundària obligatòria
- Problemàtica social i/o laboral.
- Falta d'estructura i suport familiar.
- Conductes inadequades i asocials.
- Baix nivell d'autoestima i autoconcepte.
- Alt risc de fracàs i abandonament escolar prematur.
- Joves amb mesures judicials.
- Joves amb mesures de protecció.
- Joves amb expedient als Serveis Comunitaris Bàsics.

DADES DEL PROGRAMA

Durant aquest període de setembre a desembre de 2021 únicament s'ha treballat en el Programa ALTER (El programa PISE no s'ha pogut iniciar perquè el conveni de col·laboració estava pendent de signar).

Programa ALTER: És un programa d'intervenció socioeducativa per a joves en risc d'exclusió social i escolar mitjançant conveni entre la Conselleria de Família i Serveis Socials del Govern balear i l'Ajuntament d'Eivissa. És un programa dirigit a joves d'entre 14 i 16 anys matriculats a ESO amb greus dificultat d'adaptació a l'entorn escolar, derivades de condicions especials de caràcter escolar, social, personal familiar, per als quals s'aconsella la realització d'una part d'horari lectiu en entorns laborals externs als centres educatius corresponents, on desenvolupen un programa socioformatiu.

Participacions:

Joves derivats per centre educatiu

Centre educatiu	Número de joves
IES Santa Maria	5
IES Sa Blanca Dona	3
IES Sa Colomina	5
IES Isidoro Macabich	1
Total	14 joves (6 nenes- 8 nens)

Empreses que col·laboren:

Empresa	Número de joves assignat	Especialitat
Catering Olivera	4	Cuina
Escoleta Vila	2	Cuina
Jardins Ajuntament	4	Jardins
Llongueras	4	Perruqueria

VALORACIÓ DEL PROGRAMA:

Assistències IES:

Els i les joves han de seguir anant al centre educatiu els dilluns i els divendres les 3 primeres hores, hi ha casos que els joves no han anat al centre educatiu, la seua assistència és molt baixa. Quant a les notes han estat baixes, degut en part a la seua assistència intermitent i al perfil educatiu dels joves (poca motivació, ganes de fer, perden el fil, etc).

Assistència Tallers:

Als tallers, els i les joves hi han participat bé, encara que cap dia han vingut els 8, sí cal comentar que els dies que no assisteixen avisen, hi ha hagut poc dies que no hagin avisat.

Assistència empresa:

Quasi tots els/les joves tenen bona assistència a l'empresa i bon resultats.

Col·laboració famílies:

A nivell telefònic hi ha una bona col·laboració i comunicació. S'ha contactat amb totes les famílies. Amb algunes el seguiment ha estat més continu per problemes que han anat sorgint, i d'altres ha estat una comunicació més puntual.

Hi ha hagut més dificultat a l'hora de concretar les entrevistes presencials amb les famílies.

Perspectiva d'èxit:

De les 8 places en el programa ALTER, hi ha hagut 2 joves de continuïtat i els altres són joves nous. D'aquests menors, al mes de gener va haver-hi 1 baixa i al mes de febrer una altra, les dues en perruqueria.

S'ha tancat el curs amb 5 joves dels quals 5 han superat amb èxit la part de l'empresa, dels quals 2 són continuïtat per al pròxim curs.

De les 8 places en el programa PISE, s'han cobert 6. Dos dels joves han realitzat pràctiques a les escoletes municipals com aprenents de cuina.

Dels 4 alumnes que estaven a l'espera de jardineria, 1 ha decidit no començar. La resta va començar al mes de maig, però finalment han estat 2 les baixes perquè han complert els 16 anys, quedant 3 joves actius en el programa.

Respecte a aquests 3 joves, 1 ha fet molt bon procés a la cuina i ha superat amb èxit la part de l'empresa. L'altre jove no ha superat el programa per la seua baixa assistència. El tercer jove de jardineria ha superat la part d'empresa i està proposat per continuar en el programa el pròxim curs.

Quant als programes, la gran dificultat és la disposició dels joves. Es treballa molt la motivació a l'assistència al centre escolar el dilluns ja que presenten moltes resistències i es desvinculen ràpid al iniciar amb l'empresa. També la seua actitud cap a l'empresa en un principi és molt positiva però poc a poc es van desmotivant.

3.5.2. PLA D'ACTUACIÓ EN INTERVENCIÓ COMUNITÀRIA:

La dimensió comunitària d'aquest servei es vertebrada essencialment en una labor preventiva a través de la dinamització del barri en accions grupals o comunitàries, prenent-ne com a agents actius els propis residents, les associacions que hi ha establertes en la zona d'actuació així com l'aplicació d'accions participatives en l'espai públic, fins i tot el contemplar actuacions comunitàries que acostin a la resta del teixit ciutadà a la zona d'intervenció, amb l'objectiu d'aconseguir una interactuació que enforteixi el sentiment de pertinença al barri i reforçar la relació entre veïns dels barris que promouen l'actuació.

El territori d'actuació que ens ocupa es troba fortament fragmentat temporalment, de forma que s'estableixen unes relacions veïnals i d'activitat molt diferents segons l'època de l'any; afecta també el nombre i tipus de persones que l'habiten, és indispensable abordar aquesta part del treball, donant-li la importància que ha de tenir el territori, perquè donades les seues característiques, és l'espai el que es manté constant al llarg del temps, per la seua història, la seua ubicació i l'especial protecció que posseeix.

La intervenció comunitària en el barri antic de la ciutat, es vertebrada a través de la participació dels agents que d'una forma o una altra intervenen en la quotidianitat al llarg de l'any la potencialitat de recursos del barri i les seues característiques, amb una història pròpia, formar part de la zona històrica de la ciutat, estar obert a la mar al mateix temps que disposar d'espais naturals propis, ens porta a l'inici d'actuació amb uns recursos estructurals que admeten diversitat d'enfocaments.

ACTUACIONS DUTES A TERME DINS EL PROGRAMA

Des de la part comunitària s'han portat a terme diverses accions encaminades a:

Accions:

- Prospeccions pel territori
- Atencions al casal i no presencials
- Acompanyaments a diferents recursos i serveis que les persones del territori demanden.
- Planificació de la intervenció comunitària: activitats comunitàries dels divendres d'horabaixa i un dissabte al mes.
- Creació del projecte participatiu «Tu fas Miranda»
- Projecte APRENEM
- Difusió de les activitats comunitàries de divendres i dissabtes (recordatoris per les tres barriades i als menors, telefonades, grup Whatsapp).
- Suport a la part socioeducativa amb connexió a la intervenció comunitària.
- Coordinacions i col·laboracions amb l'UTS Sa Riba.
- Coordinacions en xarxa amb els centres educatius de referència dels infants.
- Reunions en la Comissió de seguiment de Sa Penya.
- Coordinacions amb el SAM.

Agents en relació a la intervenció dins del territori:

- Benestar Social i Participació ciutadana. (Ajuntament d'Eivissa).
- UTS Sa Riba. Coordinació de seguiment de casos de les famílies del territori. Projecte Aprenem.
- Associació de comerciants de la Marina
- Associació de veïns de la Marina

- Comissió seguiment Pla de Barris de sa Penya.
- Associació Ponts de Vida.
- Departament Mobilitat (rutes escolars).
- SAM (Servei d'acollida municipal). Habitatges municipals de Sa Penya i Dalt Vila.

Agents en relació a intervenció socioeducativa i comunitària:

- Feim Barri. Participació ciutadana. Programació de les activitats comunitàries que es realitzen des de l'Ajuntament.
- Centre socioeducatiu Betania: intervenció socioeducativa i comunitària a la barriada de Cas Serres, Eivissa.
- Centre de creació jove C19 on es desenvolupen activitats artístiques, creatives, informatives i d'oci, ubicat a al centre d'Eivissa.
- S'Espurna, escola de temps lliure i animació.

Activitats Centre Social sa Miranda des del pla d'intervenció comunitària:

Des de la part comunitària s'han programat i realitzat diverses activitats enfocades a les famílies i als infants que acudeixen, o no, al casal. Les activitats comunitàries s'han realitzat els divendres, més una el darrer dissabte del mes.

Els objectius que s'han treballat han estat els següents:

- Obrir el casal a les famílies de les tres barriades (infants i adults).
- Donar a conèixer la nostra intervenció comunitària i socioeducativa.
- Crear vincle amb noves famílies.
- Fomentar diverses opcions d'oci saludable, tant dins com fora del casal.
- Donar a conèixer altres opcions que ofereix el municipi en relació a l'oci.
- Crear nous vincles (relacions socials) amb persones de fora del territori.
- Conèixer a través de diversitat d'activitats les preferències dels infants i de les famílies.

Activitats Centre Social sa Miranda Pla Comunitari:

Mes	Nre. activitats	Nre. infants	Nre. adults famílies
Setembre	4	17	3
Octubre	6	14	2
Novembre	5	16	5
Desembre	4	30	8

Activitats segons barri de procedència:

Mes	Assistència /procedència	Total
OCTUBRE	Infants:	Adults/Famílies:
sa Penya	15	2
la Marina	2	
Dalt Vila	0	
NOVEMBRE	Infants:	Adults/Famílies:
sa Penya	14	5
la Marina	2	

Dalt Vila	0	
DESEMBRE	Infants:	Adults/Famílies:
sa Penya	28	8
la Marina	2	
Dalt Vila	0	

Valoracions:

A nivell de xarxa, el casal és un referent per als professionals tècnics/ques que realitzen una intervenció al territori (centres educatius, UTS sa Riba).

Les tècniques estan molt presents als barris, coneixen la dinàmica de vida de les persones que l'habiten i tenen bon vincle amb les famílies i els infants.

A les reunions en xarxa amb els centres educatius es comparteix informació de primera mà, fent un seguiment individual de cada menor. A més, a partir del projecte Aprenem, la coordinació amb la UTS sa Riba es diària, compartint la informació més rellevant.

Pel que fa a la realització de les activitats des dels programa comunitari al Casal els divendres i dissabtes, han estat una bona estratègia per continuar vinculant amb els infants i les famílies i, sobretot, per oferir altres alternatives d'oci saludables tant dins les barriades com fora. Els infants han respost molt bé a quasi totes les activitats, la participació ha estat molt bona. Encara que en alguns mesos, segons les restriccions degut a la pandèmia actual, la participació ha estat més baixa.

Quant a les famílies, les activitats més atractives són les que s'han realitzat fora del casal o de la barriada, on la seua participació ha estat més alta.

A nivell de prospeccions, la presència constant al territori dona seguretat, tranquil·litat i suport a les persones que l'habiten, podent donar una atenció i fent derivacions segons les demandes de la població.

3.6. PROJECTE AULES SENSE FRONTERES:

L'Ajuntament d'Eivissa té subscrit un conveni de col·laboració amb Creu Roja per poder facilitar activitats de suport educatiu i de reforç escolar per als menors residents al municipi d'Eivissa a través del projecte Aules sense Fronteres.

Es tracta d'un projecte mitjançant el qual es proveeix suport escolar a nens i nenes de l'àmbit municipal que presenten dificultats en el seu procés escolar obligatori i provenen de famílies en situació de risc i exclusió social

Objectiu

El principal objectiu d'aquest projecte es oferir un servei per poder facilitar una escolarització continuada i evitar l'absentisme i fracàs escolar, desenvolupant hàbits de treball individual i en equip, d'esforç i responsabilitat davant l'estudi aprenent dinàmiques que els facilitin i ajudin a planificar les seues tasques acadèmiques; es tracta d'afavorir alhora el seu aprenentatge dotant-los de les eines necessàries per després desenvolupar-les per fer front a les dificultats que puguin anar sorgint tant a nivell acadèmic com social. La intervenció es basa en les pautes i recomanacions que determinen els professionals de serveis socials i dels centres educatius de referència, establint així un marc conjunt d'actuació que determina les línies d'actuació de cara a la inclusió social i acadèmica dels participants.

Destinatari

Va dirigit a menors residents al municipi d'Eivissa en edat de 6 a 16 anys. Les classes es realitzen a la seu de Creu Roja en horari de tarda de dilluns a divendres. Els grups són distribuïts per cursos acadèmics.

Informació: Unitats de Treball Social. Creu Roja Eivissa.

ACTUACIONS DUTES A TERME DINS EL PROGRAMA:

- Suport educatiu.
- Promoció d'hàbits saludables.
- Desenvolupament d'habilitats socials i personals.
- Desenvolupament d'activitats ludicoeducatives.
- Intervenció amb les famílies a través de lliurament d'ajudes.
- Seguiment acadèmic i escolar.
- Gestió d'aliments (berenar).

OBJECTIU DE LES INTERVENCIONS:

- Millorar la qualitat de vida en la infància i joventut en situació de dificultat social.
- Adquirir i reforçar competències acadèmiques, socials i personals.
- Promocionar hàbits saludables, higiènics i alimentaris.
- Millorar les relacions interfamiliars.
- Facilitar l'accés a recursos educatius i alimentaris.

PERFIL GENERAL DE L'ALUMNAT

Els beneficiaris han estat alumnes amb mancances dins de l'àmbit familiar, econòmic i social, repercutint això en el seu rendiment acadèmic i personal:

GRUPS	HOME	DONA	TOTAL
1r / 2n PRIMÀRIA	6	5	11
3r/ 4t PRIMÀRIA	7	5	12
5è/6è PRIMÀRIA	6	1	7
ESO	6	10	16
	25	21	46

Alumnes iniciats: 46

Alumnes finalitzats: 40

3.7. CONVENI AMB CENTRE BETANIA:

L'Ajuntament d'Eivissa té un conveni amb Caritas per tal que a través del Centre Betania es puguin realitzar activitats d'oci i temps lliure per a persones residents al municipi i en especial al barri de Cas Serres. Es duen a terme activitats tant per a persones adultes com per a menors.

Objectiu

Es tracta d'un projecte destinat al desenvolupament de programes educatius i d'inclusió social.

Es desenvolupen activitats i programes de suport educatiu per promoure l'escolarització dels menors i la formació com a eina d'inclusió. Es tracta de activitats d'oci per a infants de famílies vulnerables oferint activitats específiques per a petits com a reforç escolar al llarg de tot el curs acadèmic i escola d'estiu per a infants en risc d'exclusió social.

Es tracta d'un projecte socioeducatiu que segueixi un model d'intervenció comunitària, amb la participació i col·laboració de diversos sectors i agents que conviuen al propi barri o a l'illa.

Destinatari

Nens i nenes en situació d'exclusió social amb manca de recursos econòmics i necessitats formatives en habilitats socials i acadèmiques, derivades des de les unitats de treball Social de l'ajuntament i els altres programes de Càritas.

Informació

Unitats de Treball Social. Càritas. Centro Betania

Avaluació:

Programes	Activitats	HOMES	DONES	Partipants
Tallers i activitats educatives i d'oci	Animació primària (6-12 anys)	COVID	COVID	0
	Animació Secundària (12-16 anys)	6	13	19
	Escola d'estiu	17	5	22
Accions de formació i educació	Reforç escolar primària (6 -12 anys)	3	7	10
	Reforç escolar secundària (12-16 anys)	9	3	12
	Anglès secundària (12-16 anys)	7	1	8
				71

ACCION	ACTIVIDAD
ACOMPANYAMENT FAMILIAR	<ul style="list-style-type: none"> • Tutories familiars personalitzades • Reunions Família-Escola • Participació de las famílies en activitats del centre
INFANCIA I ADOLESCÈNCIA	<ul style="list-style-type: none"> • Reforç escolar primària i secundària • Reforç escolar anglès secundària • Aula oberta d'estudi secundària • Aula d' informàtica oberta • Formació de l'ús i risc de les noves tecnologies • Tallers de sensibilització sobre l'ús i risc de les noves tecnologies
OCI I TEMPS LLIURE	Expressió artística/Jocs cooperatius <ul style="list-style-type: none"> • Jocs cooperatius de coneixement • Jocs de taula estratègics • Jocs cooperatius esportius • Gimcana • Jocs de taula • Jocs esportius
ACOMPANYAMENT EMOCIONAL	<ul style="list-style-type: none"> • Autoconeixement • Autoestima

TALLERS DE SALUT	<ul style="list-style-type: none"> • Salut planetària (fons pitius) • Salut alimentaria (màster xef) • Salut alimentaria (obesitat, alimentació saludable, alimentació i factors socioculturals) • Educació sexual • Alimentació i vida saludable
ACTIVITATS DE SENSIBILITZACIÓ	<ul style="list-style-type: none"> • Persones sense sostre (C. de Dia – Caritas) • Dando la Lata (Infància /adolescència i família (CTMx) CAMPAÑA INSTITUCIONAL • Campaña PSH con adolescents (Aracel.li) • Setmana de sensibilització Dando la Lata • Violència de gènere (Escape room a Sta Eulalia) • Escape room sensibilització Posidonia (gen-Gob) • Sensibilització Aigua • Gimcana “Abracadabra, la dona encoratjada (dia de la dona) C19 +Programa d’Igualtat Ajuntament + manifestació Dia de la Dona • Taller de reciclatge i sensibilització Projecte INSTRUMENTS MUSICALS de PARAGUAY
EXCURSIONS	<ul style="list-style-type: none"> • Activ. Pàdel Surf (programa “Viu la Posidonia” Ajuntament • Patinatge sobre gel • Activ. Pàdel Surf (programa “Viu la Posidonia” Ajunt. Eivissa) • Coneixement d’altre espai d’Oci-Jove a St. Antoni • Mercat ambulant St Jordi (Reciclatge i recaptació per oci) • Dando la lata (Inf. Adoles. i família) • Excursió Natalenca +tobogan de fils+ posta de sol berenada a St. Antoni • Mercat ambulant Natal en Betania • Patinatge sobre gel • Feria • Mercat ambulant St. Jordi (activ. de restauració i recaptació d’oci)
VISITES CULTURALS	<ul style="list-style-type: none"> • Anem al Teatre “Cuentacuentos solidarios” • Cine • Exposició fotogràfica “India Velada- Vigilades” • Conta contes del món (Biblioteca de Cas Serres)
ESCOLA D’ESTIU	<ul style="list-style-type: none"> • Reforç escolar • Sensibilització • Excursions culturals • Excursions de coneixement de l’entorn (historicogeogràfic) • Sortides d’oci i esplai • Activitats de salut i esport

3.8 PROJECTE APRENEM

El Projecte Aprenem s'inicia com a experiència pilot al setembre de 2021 per tal d'abordar l'absentisme i l'abandonament escolar prematur als barris de nucli antic, on s'havia detectat una significativa incidència d'infants que presenten absentisme, baix nivell curricular, així com altres indicadors de risc.

Si bé és planteja com un projecte d'implementació durant el curs escolar 21/22 (de setembre a juny), les dades referides seguidament corresponen a l'any 2021 i, per tant, no recullen els resultats del curs complet, únicament del primer trimestre.

Participants

El projecte es destina a famílies amb infants que viuen als barris de Dalt Vila, Sa Penya o La Marina i que presenten antecedents personals i/o familiars d'absentisme, així com risc d'abandó escolar. Inicialment s'ha centrat en alumnat d'educació primària, si bé s'han contemplat places per alumnat d'infantil i ESO.

Han participat un total de 10 famílies amb un total de 17 infants, distribuïts en les següents etapes educatives:

	NEN	NENA
EDUCACIÓ INFANTIL	2	1
EDUCACIÓ PRIMÀRIA	6	7
ESO	1	
TOTAL	9	8

Objectius i activitats

El projecte es desenvolupa des d'una perspectiva d'intervenció comunitària, involucrant tant a les famílies com als principals actors socials: UTS Sa Riba, Centre Sa Miranda i Ceip Sa Graduada

Els objectius són:

- Reduir l'absentisme i l'abandó escolar prematur
- Desenvolupar entorns escolars i comunitaris acollidors
- Compensar les condicions de desigualtat
- Promoure la participació de les famílies en el procés educatiu

Les activitats per arribar als objectius s'han emmarcat en tres eixos:

Abans de l'escola: Els dies lectius es realitza servei despertador porta a porta, esmorzar en grup a Sa Miranda i acompanyament grupal fins a l'escola. L'equip per desenvolupar aquesta activitat ha estat conformat per la contractació d'una monitora, així com la participació dels equips de UTS Sa Riba i Sa Miranda, organitzant-se de manera rotativa per cobrir el servei amb tres professionals cada matí. També s'ha contemplat la participació de les famílies en els acompanyaments.

Per als dies de pluja s'ha gestionat un servei d'autobús per fer el trajecte a l'escola, el que ha ajudat a reduir les faltes d'assistència per motius de climatologia.

A l'escola: Es treballa coordinadament amb el centre educatiu Ceip Sa Graduada i l'Equip d'Orientació Educativa i Pedagògica (EOEP) per tal d'afavorir l'atenció a la diversitat, així com establir vincles entre família i escola.

Les accions concretes realitzades han estat:

- Presentació del projecte a Delegació d'Educació, Inspecció Educativa i Ceip Sa Graduada.
- Reunions en xarxa entre serveis socials, Ceip Sa Graduada i EOEP.
- Acompanyament a les famílies per afavorir l'assistència a tutories.

Després de l'escola: S'intervé per oferir entorns d'oci positius i complementar el treball educatiu amb els infants i les seves famílies.

El Centre Sa Miranda està estretament vinculat al projecte, doncs el 88% dels infants inscrits participen també de les activitats del casal. S'organitzen en una doble vessant:

- L'àrea socioeducativa du a terme reforç escolar i activitats lúdiques amb nens i nenes.
- L'àrea comunitària ofereix a les famílies propostes d'oci saludable.

Altres accions complementàries:

S'ha presentat la iniciativa a altres serveis i agents socials: Patronat d'Esports, Departament municipal de Joventut, Polícies Tutors i Servei de Menors.

A l'inici de curs es va realitzar l'audiovisual *Demà comença l'escola*, amb la participació dels infants. L'objectiu era involucrar-los en el projecte i afavorir la seva motivació per iniciar un nou curs. Ha tingut difusió en xarxes socials i s'ha cedit a Ceip Sa Graduada que li ha donat projecció des de la seva web.

El projecte ha estat obert a pràctiques professionals. Ha participat una alumna d'Educació Social i també s'ha donat a conèixer l'experiència a estudiants de Cicle Formatiu d'Integració Social i de Master de Professorat.

Compromís i prestacions

Per formar part del projecte, les famílies han subscrit un acord de participació. D'aquesta manera han tingut a l'abast un conjunt de serveis i prestacions alhora que assumeixen el compromís primordial de mantenir una assistència regular i continuada a l'escola.

Les famílies participants han rebut prestacions per tal d'afermar els acords, però sobretot per garantir que l'assistència escolar no comporti una càrrega afegida, especialment quan es donen situacions de dificultat socioeconòmica.

S'han desplegat diverses línies:

- Prestacions econòmiques per roba, calçat i material escolar, per un total de 1.590,00 €
- Altres prestacions en espècie, per afavorir la participació en les activitats (equipament de pluja, mascaretes...) així com per cobrir esmorzars en el casal i per portar a escola.

Resultats i conclusions

La intervenció de l'absentisme es contempla en dos nivells, segons sigui la gravetat i, en conseqüència, els agents encarregats d'intervenir. El Nivell I correspon a l'abordatge d'absentisme esporàdic o intermitent i s'implementa per part del propi centre educatiu, els serveis socials i, si escau, els policies tutors. Aquelles situacions que no és possible contenir des d'aquest primer nivell i que deriven a un absentisme crònic, són comunicades al Servei de Protecció de Menors i/o Fiscalia de Menors per que puguin valorar l'adopció d'altres mesures.

Les següents graelles mostren l'evolució tenint en compta la comparativa entre cursos lectius:

NIVELLS INTERVENCIÓ	CURS 20/21 (previ al projecte)	CURS 21/22 (inici del projecte)
NIVELL I Absentisme esporàdic o intermitent. L'abordatge correspon al centre educatiu, els serveis socials i policies tutors.	6	15
NIVELL II Absentisme crònic, la intervenció incorpora a Servei de Menors i/o Fiscalia Menors	6	2
TOTAL	12	17

GRAU D'ABSENTISME	CURS 20/21 (previ al projecte)	CURS 21/22 (inici del projecte)
Sense absentisme o esporàdic	33 %	74%
Absentisme intermitent o crònic	67 %	36%

En el curs anterior al projecte, la proporció de casos atesos en el Nivell I i el Nivell II era del 50% en cada una de les categories, en canvi, a partir de la implementació del projecte l'any 2021, es va incrementar significativament la intervenció en el Nivell I, arribant al 88%, restant en el Nivell II únicament el 12% dels casos. Tenint en compta aquests resultats, es pot extreure com a conclusió que s'ha aconseguit una considerable disminució de l'absentisme en el nucli antic, i que quan apareix, són eficaços els abordatges des d'estadis preventius i inicials, evitant que els casos evolucionin a una major la gravetat.

4. ATENCIÓ A PERSONES EN PROCÉS D'INCLUSIÓ SOCIAL

El treball d'integració ha de saber posar l'accent en els recursos i oportunitats que poden facilitar la millora de la situació de les persones amb qui es treballa. Cal comprendre els processos d'exclusió i d'inclusió social com quelcom dinàmic que transcorre en molts diversos àmbits de la vida de les persones.

Dins el conjunt de línies estratègiques, objectius i compromisos d'acció del Àrea de Benestar Social que han orientat aquest darrers anys l'estratègia d'inclusió social a la ciutat d'Eivissa, es planteja com a objectiu, donar cobertura a les necessitats bàsiques i d'atenció a persones sense sostre.

La pobresa extrema i les situacions de màxima exclusió social es materialitzen en la vida al carrer. Com a punt de partida, l'abordatge de la problemàtica del col·lectiu de persones sense sostre implica òbviament considerar la manca d'habitatge com a peça nodal de les dinàmiques excoents. Això no obstant, l'exclusió residencial no és suficient per entendre la problemàtica de aquest col·lectiu. Una problemàtica que cal contextualitzar a partir de les conseqüències generades per les transformacions economicolaborals, familiars i socioculturals dels darrers anys.

Aquest plantejament comporta contemplar la realitat de les persones sense sostre com una situació eminentment dinàmica, com un procés generat i condicionat per factors tant socioeconòmic com socioculturals. Aquesta visió de procés permet també considerar que un gran nombre de persones -pertanyents a capes socials diverses- poden trobar-se, al llarg del seu cicle vital en una situació de sense sostre, en la mesura que, en el context de la societat del risc, es produeix una expansió social de les vulnerabilitats multidimensionals a l'exclusió.

PROGRAMES I SERVEIS DUTS A TERME:

- Servei d'Acollida Municipal (SAM)

Centre destinat a persones sense sostre o transeünts en situació de necessitat, on se'ls ofereix alimentació i allotjament durant un període de temps determinat i amb un servei d'informació i assessorament orientats a la reinserció social.

Atencions que ofereix: Servei d'acollida, menjador, dutxa, bugaderia i consigna. Aprenentatge d'hàbits de convivència i higiene. Informació general i orientació laboral. Assessorament i contenció a les persones amb especials dificultats. Motivació per entrar en un programa adequat a les necessitats concretes de la persona.

Persones destinatàries: Totes aquelles persones residents al municipi que per la seua situació social i econòmica concreta no poden fer-se càrrec de la manutenció d'una llar.

Informació:

SAM – Servei d'Acollida Municipal: C. Carles III, 27, 3^r c/ Abad y Lasierra 43

- Menjador social

Servei mitjançant conveni amb Caritas. És un recurs que garanteix una alimentació bàsica diària per a transeünts i residents sense sostre o que resideixen en infrahabitatges.

Persones destinatàries: Persones sense sostre o sense cap possibilitat de cuinar i/o conservar aliments.

Horari del servei: de dilluns a diumenge amb horari de migdia de 14-15.30 h.

Informació: S'accedeix per derivació per part dels serveis socials comunitaris bàsics amb valoració prèvia tècnica social.

- Tramitació accés prestacions econòmiques no municipals (Renda Social Garantida (RESOGA) / Ingres Mínim Vital)

Prestacions socials de tipus econòmic dirigides a la cobertura de les despeses bàsiques per a la vida diària.

RESOGA: La tramitació de la prestació es realitza a través de la Conselleria d'Assumptes Socials i Esports. La renda social garantida de les Illes Balears és una prestació periòdica dirigida a cobrir les situacions de vulnerabilitat social derivada de la manca de recursos econòmics de les persones, famílies o altres nuclis de convivència

Persones destinatàries: Tant el perfil de persones destinatàries com el requisits per poder tramitar-la venen recollits al Decret Llei 10/2020, de 12 de juny.

INGRÉS MÍNIM VITAL: L'ingrés mínim vital es configura com el dret subjectiu a una prestació de naturalesa econòmica que garanteix un nivell mínim de renda als qui es trobin en situació de vulnerabilitat econòmica

Persones destinatàries: Tant el perfil de persones destinatàries com el requisits per poder tramitar-la venen recollits a la Llei 19/2021, de 20 de desembre.

- Treball en xarxa per a la inclusió social:

Creació d'una xarxa per treballar específicament amb persones que presentin un perfil de risc o en exclusió social amb diferents agents socials: Ib-salut, Creu Roja, Caritas i l'Ajuntament d'Eivissa per poder treballar coordinament les diferents actuacions que es venen realitzant a cada servei i per poder organitzar actuacions conjuntes en moments d'emergència social com per exemple ones de fred.

- Servei d'assessorament laboral i ajudes:

Servei d'informació i orientació laboral de prestacions, ajudes, subsidis i contractes laborals on la ciutadania podia dirigir les seues consultes per a aclarir i rebre informació laboral i econòmica.

- Zona de primera Acollida:

L'objecte d'aquest servei és el de gestionar un espai de pernocta amb horari nocturn, on es pugui oferir una zona de descans que garanteixi la seguretat i la cobertura de les necessitats bàsiques més elementals de les persones a qui es dona acollida. Va dirigit a persones sense llar en situació d'exclusió social severa que es troben a la ciutat d'Eivissa.

4.1 SERVEI D'ACOLLIDA MUNICIPAL:

L'Ajuntament d'Eivissa té atribuïdes les competències en matèria de Serveis Socials per la Llei 7/1985 reguladora de bases de règim local modificada per la Llei 27/2013 de racionalització i sostenibilitat de l'Administració Local, així com la Llei 4/2009 de Serveis Socials descrita a la Llei de serveis socials de les Illes Balears. L'acolliment és una prestació del sistema públic de serveis socials descrita a la Llei de serveis socials i adscrita als serveis socials comunitaris bàsics.

En aquest context s'emmarca el Servei d'Acollida Municipal (a partir d'ara SAM), que té l'objectiu de donar acolliment i realitzar les actuacions dirigides a la integració i promoció social de les persones/famílies que, residint de forma habitual al municipi d'Eivissa, necessiten l'acollida temporal que supleixi la manca de llar, per trobar-se en situació i/o risc d'exclusió social.

Es pot dir, breument, que el servei d'acollida municipal s'estructura de forma clara en dos tipus d'equipaments:

- Centre d'acollida municipal.
- Pisos supervisats per a persones adultes i/o famílies

Dins de l'equipament del centre d'acollida municipal es troben els serveis complementaris i el servei d'atenció primària portat a terme pels treballadors socials del centre.

OBJECTIUS GENERALS:

En referència al servei de persones adultes:

- Oferir serveis d'ajut bàsic com informació, assessorament i accés a la xarxa de prestacions i recursos socials i assistencials així com tràmits burocràtics.
- Facilitar un espai d'acollida i cobertura de les necessitats bàsiques (higiene, salut, manteniment, seguretat, alimentació i descans).
- Portar a terme una tasca de prevenció que eviti, fins sigui possible, el deteriorament de la persona que acudeix als serveis que el centre ofereix.
- Iniciar un itinerari d'inserció social i d'orientació que permeti a la persona conèixer i potenciar les seues possibilitats i habilitats, prenent consciència de la necessitat de fer un procés de reinserció.
- Desenvolupar un treball de xarxa amb els serveis d'intervenció social existents.
- Oferir un pla de feina i recursos que incentivin la promoció de la persona dins del propi servei i a través dels pisos supervisats.
- Derivar a serveis especialitzats en els casos que sigui recomanable i possible.

En referència al servei per famílies amb menors a càrrec:

- Oferir un recurs d'allotjament que permeti al nucli familiar la cobertura de les necessitats bàsiques i disposar d'un espai on els menors puguin desenvolupar una vida més familiar amb la màxima normalitat possible.
- Afavorir l'itinerari establert amb el pla de feina que permeti al nucli familiar potenciar les seues possibilitats i habilitats per a recuperar la seua autonomia.
- Desenvolupar un treball en xarxa amb els serveis d'intervenció social i els recursos comunitaris existents.

ACCIONS I METODOLOGIA:

Les accions d'intervenció portades a terme pel equip del SAM són les de:

- Valoració social de les persones usuàries i la intervenció posterior mitjançant el Pla Individual d'intervenció (PII).

- Cobertura de necessitats bàsiques, allotjament, alimentació, higiene, vestit, salut i seguretat.
- Atenció individualitzada; gestió i suport social, informació, i orientació,
- Suport i preparació per la realització de processos de reinserció.
- Apoderament en habilitats socials, dirigides a la inserció sociolaboral i fins la bona convivència en els equipaments i àmbit privat.
- Coordinacions amb els serveis públics i privats d'àmbit social, laboral i sanitari per desenvolupar un treball de xarxa, així com d'altres que permetin avançar en el pla d'intervenció individual (PII).

Aquestes accions s'emmarquen dins de la metodologia pròpia de Serveis Socials comunitaris bàsics, tenint en compte, a més a més, que el procés d'atenció de les persones i /o famílies contemplarà cinc fases:

- Primer contacte amb la persona i/o família amb el servei.
- Primera entrevista de valoració i escolta de la demanda.
- Pla individualitzat d'inserció social i contracte social.
- Intervenció i seguiment.
- Avaluació final.

RESULTATS I METODOLOGIA:

Cal destacar que a l'any 2021 s'ha portat a terme la mudança del centre. El CAM ha passat de ser un edifici horitzontal a un centre de quatre plantes. Aquest canvi d'infraestructura ha suposat variacions a la metodologia de normativa i funcions dels treballadors i treballadores.

En aquest nou centre es poden diferenciar millor les funcions dels professionals ja que disposa de més espais i això permet que es pugui destinar un despatx a cada perfil professional. A la planta zero estan les tècniques, perfil administratiu i integradores; i a la primera planta tindrem l'equip de monitors i monitores.

PERSONAL SAM:

- 2 treballadors/es socials, 1 amb funcions de coordinador/a.
- 1 educador/a social.
- 2 tècniques d'integració social.
- 5 monitors/es d'inserció social.
- 1 auxiliar administratiu/va a mitja jornada.
- 1 auxiliar de neteja.

4.1.1. CENTRE D'ACOLLIDA MUNICIPAL (CAM):

DESCRIPCIÓ DELS PROGRAMES QUE ES DESENVOLUPEN A LA SEU:

Programa d'informació i orientació

Consisteix en l'atenció de totes les persones que arriben en situació de vulnerabilitat social, informant dels recursos socials existents per donar resposta a les seues necessitats, promovent la protecció social. L'assessorament va dirigit a poder canalitzar les seues demandes als diferents serveis del SAM així com els recursos de què disposa el municipi o l'illa d'Eivissa.

Objectius:

- Recolzament i acompanyament en la sol·licitud de les demandes plantejades per les persones que acudeixen a qualsevol programa del SAM.
- Promoure la inserció social de les persones usuàries, des dels seus interessos i desitjos, orientant i facilitant l'accés a tots els àmbits de participació, tant social com cultural.
- Facilitar el coneixement de l'entorn social, geogràfic, cultural i de recursos socials de l'illa d'Eivissa i especialment del municipi d'Eivissa, on s'ubica el Servei d'Acollida Municipal.
- Informar i assessorar, així com donar suport, de les gestions i tràmits necessaris per aconseguir els seus objectius.

Programa d'allotjament:

Aquest programa es desenvolupa al CAM i pisos supervisats per a persones adultes.

Dirigit a persones soles i/o famílies amb totes els membres majors d'edat que compleixin el següent perfil:

- Trobar-se sense allotjament ni recursos per fer front la seua situació de forma autònoma.
- Situacions d'urgència que requereixen d'un allotjament provisional.
- Incertesa en la situació personal respecte a l'allotjament del Servei i/o l'equip.

Sempre es verificarà que les persones usuàries acceptin i compleixin les normes que estableix el servei per la utilització de les instal·lacions.

Objectius:

- Donar resposta a la necessitat d'allotjament.
- Evitar l'exclusió social i la situació de carrer.
- Valorar i avaluar la situació de necessitat i establir un diagnòstic acurat.
- Atendre des d'un model relacional i motivacional entenent la persona usuària com a subjecte actiu en la resolució de la seua situació.
- Iniciar una acció social i d'orientació que permeti prendre consciència de la seua situació i assumir amb responsabilitat el protagonisme del seu procés d'inserció, sobretot en l'àmbit de salut i la independència com a individu.
- Recepció i presentació al lloc de convivència, facilitar la comunicació amb altres persones acollides, com a elements afavoridors del seu procés d'adaptació i integració, creant noves relacions informals.

Programa de promoció social

Conjunt d'actuacions dirigides a la promoció i integració social de:

- Persones usuàries del servei d'allotjament que necessitin orientació, gestions, i mobilització de recursos, suport personal i altres actuacions per millorar la seua situació i guanyar l'autonomia necessària.
- Persones usuàries del servei no allotjades que puguin sol·licitar atenció o siguin derivades per altres serveis.

Objectius:

- Valorar les necessitats i les dificultats de la situació social de la persona usuària amb la finalitat d'incloure dins del pla d'individual objectius que desenvolupin la promoció i integració social de la persona/família ateses pel SAM.
- Desenvolupar espais i accions que afavoreixin la integració social i la participació comunitària.
- Derivar i coordinar-se amb altres recursos de la Xarxa Pública d'Atenció Social persones en risc o exclusió social.
- Fomentar els recursos personals i les competències socials que reverteixin en la promoció social i ampliïn les perspectives educatives, laborals, d'oci i participació social de la persona.
- Incentivar la participació de la persona usuària en el treball mitjançant compromisos recíprocs de contractes, i amb les diferents ofertes del servei en la seua totalitat, com a eixos fonamentals.

Programa de serveis complementaris

Programa de serveis de dia adreçat a persones no acollides al SAM que requereixen d'algun dels serveis complementaris d'atenció bàsica que s'ofereixen:

- Servei d'higiene personal.
- Servei de consigna.
- Servei de bugaderia.
- Servei de comunicació (fotocòpies, fax, trucades de telèfon, correu, accés a internet).

Aquests serveis estan en actiu de dilluns a divendres, excepte festius, de 9.00 h a 14.00 h.

Objectius:

- Complementar i donar instruments de millora personal que permetin a la persona restablir la seua capacitat d'autonomia.
- Donar cobertura dels serveis bàsics d'higiene.
- Donar cobertura dels serveis de comunicació (telèfon, correu postal, correu electrònic).
- Crear un espai de referència i protecció per les persones en situació de carrer.

RELACIÓ DE DADES QUANTITATIVES:

Durant aquest any s'han atès al CAM en règim d'acollida un **total de 47 persones**.

Accedint a la memòria de l'any anterior podem observar que les atencions han augmentant ja que durant l'any 2020 es van atendre en acollida 42 persones.

Gènere:

Observant la següent taula, es pot veure que el nombre persones atesos al SAM de gènere masculí segueix essent molt superior al femení. Les quantitats correspon a un 76,60% (36 places) davant 23,4% (11 places). Comparant les dades a les memòries d'altres anys, es confirma que un fet que es repeteix cada any.

USUARIS	Nre. DE PERSONES
HOMES	36
DONES	11
Total:	47

Edat:

Una de les dades important a l'hora d'analitzar el perfil sociodemogràfic de les persones ateses és el rang d'edat. A continuació exposam les dades referent a aquest ítem

Rang d'edat	Nre. DE PERSONES
18-24 anys	0
25-29 anys	2
30-39 anys	6
40-49 anys	12
50-59 anys	18
60-69 anys	5
70-79 anys	2
+ 80 anys	2
Total:	47

El rang d'edat amb més representació és de les persones d'entre 50 i 59 anys, amb un total de 18 persones (38,3 %). Com es pot veure a la taula, el continua el rang de 40-49 amb un total de 12 persones (25,5%). Per altra banda, es pot observar que, disminueix l'acollida de persones joves menors de 39 anys, sent un total de 8 (17%).

A més, també disminueix notablement a la franja de majors de 60 anys, sent un total de 9 persones (19,14%). Aquestes dades poden evidenciar les dificultats existents per aquests col·lectius a l'hora d'accedir al món laboral, ja que com podem veure a la taula, les persones de 40 a 59 anys són la franja d'edat que més acollim al SAM. Representant un total de 63'8% (30 persones) durant l'any 2021. A més, una altra dificultat que trobam és la de poder accedir a un lloguer, ja que un dels grans problemes a l'illa són els preus massa elevats.

Nacionalitat:

La major part de persones ateses són de nacionalitat estrangera: 29 persones (61,7 %), no obstant això, la gràfica mostra que el percentatge de gent d'origen espanyol és el més alt; 18 persones (38,29 %). Les nacionalitats són força variades, hi ha un total de 15 persones procedents de diferents països. No obstant, cal destacar que el percentatge més alt d'atenció, després de les persones espanyoles, és a persones d'origen marroquí. Suposa un 17,02% (8 persones)

NACIONALITAT	
Marroquina	8
Argentina	2
Brasilera	4
Cubana	1
Equatoriana	1
Espanyola	18
Holandesa	1
Italiana	2
Mali	1
República dominicana	1
Romanesa	3
Argelina	1
Bosniana	1
Tailandesa	1
Alemanya	2
Total:	47

Temps d'estada:

El CAM es planteja com un recurs d'acollida temporal, partint de la premissa d'una revisió de pla de feina cada de 3 mesos. El temps d'estada depèn de cada cas, ja que s'ha de tenir en compte la problemàtica d'accés a l'habitatge a l'illa d'Eivissa i la manca de recursos en matèria d'allotjament, afegit al perfil de les persones que ens arriben derivades (edat madura, situació irregular, dificultat per a l'ocupabilitat, problemàtiques de salut i mancança de recursos d'allotjament a l'illa).

A diferència d'altres anys, el nombre de persones acollides amb una temporalitat d'estada de més de 12 mesos ha disminuït. Aquest fet es deu en gran part al fet que les persones que realitzen un bon procés al CAM passen a pisos supervisats del SAM. D'aquesta manera, es treballa de forma més autònoma la derivació cap un recurs alternatiu o la recerca d'un allotjament adequat a la seua situació econòmica. Com a conseqüència de la temporalitat dels acollits al CAM, no es poden assumir en moments donats totes les places sol·licitades i sempre hi ha gent a llista d'espera.

Cal destacar que de les 47 persones acollides al CAM al llarg del 2021, 15 d'elles segueixen ocupant un lloc a dia 31/12.

TEMPS D'ESTADA AL CAM	Nre. DE PERSONES
Menys de 3 mesos	15
Entre 3 i 6 mesos	14
Entre 6 i 9 mesos	4
Entre 9 i 12 mesos	3
+ de 12 mesos	6
+ de 24 mesos	5
Total:	47

Motiu de sortida:

L'objectiu del CAM és donar alternativa d'allotjament temporal a persones que es troben sense llar per motius de manca o insuficiència de recursos. La idea d'on es parteix és treballar la promoció i la integració de la persona amb la finalitat que pugui ser derivada cap als recursos o serveis més adients a la seua situació (ja siguin de la pròpia xarxa o externs). Però no sempre el motiu de sortida és el canvi de servei/recurs o la trobada d'allotjament alternatiu sinó que ens trobam diferents situacions com baixes voluntàries, fi d'estada o expulsions per incompliment de normativa. Així doncs presentam al següent quadre de forma quantitativa els motius de sortida del servei:

MOTIU DE SORTIDA	Ne. persones
Derivació a altre recurs/servei	10
Objectius aconseguits	9
Fi d'estada	2
Baixa voluntària	6
Finalització del procés per no ser perfil o incompliment dels objectius	5
Total:	32

Com es pot observar al quadre, predomina el percentatge de persones que han finalitzat procés al SAM per trobar un recurs més adequat a les seues característiques. És un 31'25%. A més, cal destacar que el següent percentatge més alt és finalització d'estada per objectius aconseguits (28'12%). Això vol dir que, el 59'37% de les persones que han finalitzat estada al SAM, s'ha aconseguit trobar solució a la problemàtica inicial i cobrir la necessitat que presentava.

Aquest resultat es degut al següents factors, per una banda a l'estiu de 2020 s'obre un recurs d'allotjament de baixa exigència a Eivissa. Com a conseqüència, el SAM deixa de ser l'únic recurs que dona acollida. Anteriorment, per evitar situacions de carrer, es podien fer excepcions de perfils que no complien el nivell de mitja-exigència.

Amb la inauguració del ZPA es nota la disminució de derivacions de perfils que no s'adeqüen al SAM, deixant cabuda a persones que sí que ho són i garantir, d'aquesta manera, un pla de feina satisfactori.

Per aquest motiu, la finalització del procés per no ser perfil o incompliment de normativa són el mínims registrats. És un total de 5 persones equivalent a un 15'6% del total.

Es important incidir en el fet que al mes de desembre de l'any 2021 es va traslladar la seu del CAM al nou edifici ubicat al carrer Abad y Lasiera núm. 43. Aquest canvi de centre suposa una manera de funcionament diferent a l'actual, perquè es passa d'un centre on tot està ubicat en una sal planta a tenir un edifici de propietat municipal amb 4 plantes diferenciades per usos

4.1.2. PISOS SUPERVISATS PER A PERSONES ADULTES:

A aquest equipament sol accedir la gent derivada principalment dels centres de SSCB o del CAM, que han fet un procés d'inserció i promoció i necessiten afavorir la seua autonomia abans de marxar a un altre recurs més adient o la majoria dels casos a viure de manera autònoma. També es contempla que puguin accedir a pisos les persones derivades pel Serveis Socials comunitària bàsics que tinguin un perfil més autònom i que es trobin en una situació de vulnerabilitat temporal.

Durada i funcionament:

De la mateixa forma que quan un usuari entra al CAM en règim d'acolliment es traça un pla d'intervenció individualitzat amb estratègies i objectius, quan un usuari entra als pisos supervisats també es construeix un pla d'intervenció. Amb l'entrada en els pisos, no solament es cobreix la necessitat d'allotjament sinó que també s'atenen altres necessitats bàsiques d'alimentació, higiene i promoció social. L'objectiu de la intervenció és aplicar mesures que recolzin poder superar la situació actual, però també pervenir que la situació és pugui tornar a donar.

L'accés als pisos supervisats pot ser per dues vies diferenciades; poden entrar usuaris que es trobin acollits en el CAM i que per la seua autonomia, bona trajectòria en el servei i consecució d'objectius, es valori desplaçar a dit usuari als pisos, contrastant aquesta valoració amb el referent dels SSCB.

L'altra via d'entrada en els pisos supervisats pot ser directa, sense pas previ pel CAM. Els SSCB poden enviar la derivació al SAM sol·licitant plaça en els pisos. Si l'usuari compleix amb els requisits pertinents i s'acorda entre els SSCB i el SAM l'entrada directa als pisos.

Per norma general, el temps d'estada en els pisos supervisats no està delimitat i dependrà de la situació i el progrés en la intervenció de cada usuari.

Encara que els pisos són supervisats pels professionals del SAM, l'usuari disposa d'un joc de claus del pis assignat, per tant, gaudeixen de total autonomia. Per a la supervisió del servei, un professional d'Estudi6 hi acudeix diàriament per comprovar l'estat del pis i la situació de convivència entre els integrants.

Així mateix, es realitza atenció en cita individualitzada amb cadascun dels usuaris o bé pels tècnics del SAM o bé pels tècnics referents dels SSCB.

També es realitza per part dels tècnics del SAM, mediacions entre companys en cas que sigui necessari, així com, assemblees grupals amb tots els integrants dels pisos per a una adequada vida en comunitat.

Requisits dels usuaris:

- Persones majors d'edat.
- Aptitud física per accedir als pisos.
- Aptitud per a la convivència amb altres usuaris.
- Capacitat per realitzar les funcions bàsiques d'una persona que viu de forma independent: netejar, cuinar, mantenir una higiene apta, complir amb les seues obligacions laborals/formatives, etc.
- Capacitat de cuidar i mantenir les instal·lacions en bon estat i conservació.
- No pot tenir problemàtica activa en consum de substàncies tòxiques.

VALORACIÓ DEL PROGRAMA:

Dades quantitatives:

El recurs de pisos supervisats, segons distribució i organització, a dia d'avui pot oferir 28 places d'allotjament. Durant aquest any s'ha atès un total de 43 persones. Aquest any és important destacar que el projecte d'allotjament ha crescut amb una llar més. L'any 2021 es disposa d'un total de 10 pisos.

A aquest equipament sol accedir la gent derivada principalment del CAM, que ha fet un procés d'inserció i promoció i necessita afavorir la seua autonomia abans de marxar a un altre recurs més adient o la majoria dels casos a viure de manera autònoma. No obstant això, també es contempla que puguin accedir a pisos les persones derivades pel Servei Socials comunitària bàsics que tinguin un perfil més autònom i que es trobin en una situació de vulnerabilitat temporal.

Dades per gènere:

El gènere atès en aquest equipament és més equitatiu, fins i tot s'inclina més al gènere femení. Un dels motius que es poden deduir d'aquest fet podria ser que la situació de vulnerabilitat de les dones derivades està estretament relacionada a una qüestió de gènere (pobresa, violència masclista, dificultat per accedir al món laboral, etc.) i no a problemes de malalties i/o addiccions, com és el cas de moltes de les derivacions d'homes. Un altre motiu, és l'augment d'acollida a famílies.

Comparant amb altres anys, l'acollida a famílies ha augmentat considerablement. A més, s'ha de destacar que un dels perfils que més predomina són famílies monoparentals compostes per mare i menors.

Al llarg de l'any, com s'observa a la taula, han estat ateses un total de 23 dones (53,48 %) i 20 homes (46,51%). Dels quals, 26 persones eren adults.

Gènere	
Home	20
Dona	23
Total:	43

Edat:

El rang d'edat amb més representació a pisos de persones adultes són la franja entre els 30 i 49 anys, amb un total de 14 persones (53,8 %). Aquesta dada posa de manifest l'augment d'acollida a famílies amb menors. A finals de l'any 2021 sis dels pisos estaven ocupats per famílies. Per aquest motiu, el percentatge d'edat més elevat, són persones joves amb carregues familiars. Aquesta dada, reflecteix les dificultats que hi ha l'illa per trobar un lloguer econòmic i les dificultats que suposa per una família en situació de vulnerabilitat assumir un lloguer. A més, com ja s'ha esmentat anteriorment, moltes de les famílies són monoparentals, la qual cosa complica encara més el poder accedir-hi.

Seguidament, la franja d'edat amb més acollides són dels 60-69 amb un 19,2%. Aquesta dada, mostra la vulnerabilitat que pateixen les persones que es troben en una edat madura. Per la seua edat, tenen menys possibilitat d'ocupabilitat laboral encara que estiguin en edat laboral. Per aquest motiu, tenen més dificultats d'accés a altres recursos orientats a gent gran.

S'ha de destacar que, durant l'any 2021 només s'han atès dues persones majors de 70 anys. Aquesta data, reflecteix el contrari amb l'anterior informació. Es pot intuir que les persones en edat no laborable tenen més facilitat per accedir a recursos orientats adaptats a les seues característiques.

Nacionalitat:

En aquesta taula, es pot observar que, tal i com passava al CAM, la suma de persones ateses amb nacionalitat no espanyola és major, ja que són un total de 28 persones, un 65'11%. Aquest percentatge, reflecteix les dificultats que tenen les persones d'un altre país per obtenir la documentació en regla i d'aquesta manera poder accedir al món laboral. S'ha d'afegir que les nacionalitats són força variades, se n'han atès un total de catorze diferents. Això no obstant, es podrien destacar les persones de nacionalitat colombiana, que suposen el segon percentatge més alt, amb un total d'11 persones ateses (25'58%).

Per finalitzar, cal fer menció al percentatge de persones espanyoles acollides. Suposen el nombre més alt amb un percentatge de 34'8% (15 persones).

País d'origen	Persones ateses
Marroc	2
Brasil	2
Ghana	1
Espanya	15
Italia	2
EUA	2
Algària	1
Cuba	1
Senegal	1
Colombia	11
Paraguai	1
Hondures	2
Suïsa	1
França	1
Total:	43

Temps d'estada:

Els pisos supervisats, de la mateixa manera que el CAM, es planteja com un recurs d'acollida temporal, partint de la premissa d'una temporalitat de 3-4 mesos amb un màxim de 12 mesos, depenent del cas, però donada la mateixa problemàtica que trobam al CAM (dificultat accés a l'habitatge a l'illa d'Eivissa, manca de recursos en matèria d'allotjament afegit al perfil de persones que ens arriben derivades) aquesta temporalitat no és real i els casos, en moltes ocasions, arriben al temps màxim previst i en ocasions es mantenen per períodes que superen l'any. En referència a les dades de persones que han finalitzat estada al pis, cal destacar que la majoria hi ha estat menys d'un any, que representa un percentatge del 94,11%.

Un dels factors a destacar de l'any 2021 és l'augment d'acollida a famílies amb càrregues familiars. Les famílies tenen més dificultats d'accedir a un lloguer i per aquest motiu l'estada al recurs s'ha vist afectada en la temporalitat. En moltes ocasions arriben al temps màxim d'estada.

TEMPS DE ESTADA	Nre. persones
Menys de 3 mesos	10
De 3 a 6 mesos	9
De 6 a 9 mesos	2
De 9 a 12 mesos	6
+ 12 mesos	5
Total:	32

Motiu de sortida:

A la taula es pot observar que de les 43 persones que s'han atès, 17 han finalitzat procés al SAM. Això vol dir que un total de 26 persones continuen a pisos a data 31/12/2021.

A l'igual que al CAM, hem destacat als pisos supervisats l'ítem de "motiu de sortida" com una dada important a analitzar. S'ha de subratllar que hem comptabilitzat aquelles persones que han retornat al CAM des del recurs de pisos com "derivació a un altre recurs/servei".

MOTIU DE SORTIDA	Nre. persones
Derivació a un altre recurs/servei	3
Objectius aconseguits	8
Fi d'estada	5
Baixa voluntària	1
Expulsions per incompliment dels objectius	0
Total:	17

4.1.3. PISOS SUPERVISATS PER A FAMÍLIES AMB MENORS A CÀRREC:

VALORACIÓ DEL PROGRAMA:

Membres familiars atesos:

USUARIS	Nre.DE PERSONES
TOTAL FAMÍLIES	8
Adults	11
Menors	17

Total:	28
---------------	-----------

Tipologia Família:

TIPOLOGIA DE FAMÍLIA	Nre. FAMÍLIES
Monoparental	5
Biparental	3
Total:	8

Gènere:

Gènere progenitors

GÈNERE	PERSONES
Home	3
Dona	8
Total:	11

Gènere menors

GÈNERE	PERSONES
Nens	9
Nenes	8
Total:	17

Dades quantitatives del total de persones acollides al SAM:

Al següent punt s'analitza el total de persones acollides pel CAM i pisos. Durant l'any 2021 s'ha atès a un total de 90 persones. Com es pot veure a la taula, el percentatge més alt correspon a homes amb un 62'22% del total.

Comparant amb l'any passat, s'ha atès un total de 35 persones més davant les 55 persones que es van atendre el 2020. Aquesta dada es deu a diferents factors; per una banda en aquesta anys el SAM només disposava de 4 pisos supervisats a diferència del 2021 que hi ha hagut un total de 10. Per altra banda, durant aquest any les entrades i sortides del CAM es van paraitzar a causa de la pandèmia mundial de la COVID-19 que es va patir.

GÈNERE	PERSONES
Home	56
Dona	34
Total:	90

4.1.4. SERVEI DE DIA:

El servei de dia esta compost per una sèrie de serveis bàsics complementaris que s'ofereixen a persones no acollides. Aquests serveis es porten a terme dins de les instal·lacions del CAM i tenen l'objectiu de donar suport en matèria d'higiene personal, consigna i serveis de comunicació (telèfon, fax, punt de correu postal i correu electrònic).

Aquest conjunt de prestacions han estat de les més demandades del SAM segons dades de memòries anteriors i la recollida de dades durant l'any 2020 posa de manifest que segueix sent un recurs amb altíssima demanda.

Fins al 21 de desembre s'oferien 8 dutxes diàries i 3 rentadores. L'entrada al CAM per la resta d'atencions (telèfon, correu, fax, fotocòpies) també és força estricta i controlada per poder complir la normativa establerta per la situació COVID-19 i preservar tota la gent que viu al centre, molt d'ells persones considerades de risc. Des del 21/12/2021 el servei de consigna, rentadora i bugaderia estan destinats a persones en llista d'espera.

S'ha de destacar que, des d'aquest dia i fins al 31/12/2021 cap usuari/ària ha fet ús d'aquest servei ja que, les persones que en feien ús no eren perfil del d'acollida al SAM i tampoc hi havia un pla de feina amb ells. No obstant això, com s'ha mencionat anteriorment, el servei de bugaderia es manté per a persones que no estan en llista d'espera i es realitza tres dies per setmana amb tres serveis cada dia. El procediment a seguir és demanar cita per telèfon al SAM de 9.30 h a 13.30 h i, una vegada tenen un espai, portar la roba al ZPA on la monitora responsable va a recollir-la.

DADES QUANTITATIVES DEL PROGRAMA:

Distribució per gènere de els actuacions realitzades als diferents als serveis de dia:

GÈNERE	PERSONES
Home	5907
Dona	1367
Total:	7274

Serveis prestats:

SERVEIS	HOMES	DONES	TOTAL
Dutxes	1566	391	1957
Consigna	444	24	468
Bugaderia	830	207	1037
Telèfon/fax i fotocòpies	599	105	704
Correus	114	50	164
Informació i altres	2354	590	2944
Total:	5907	1367	7274

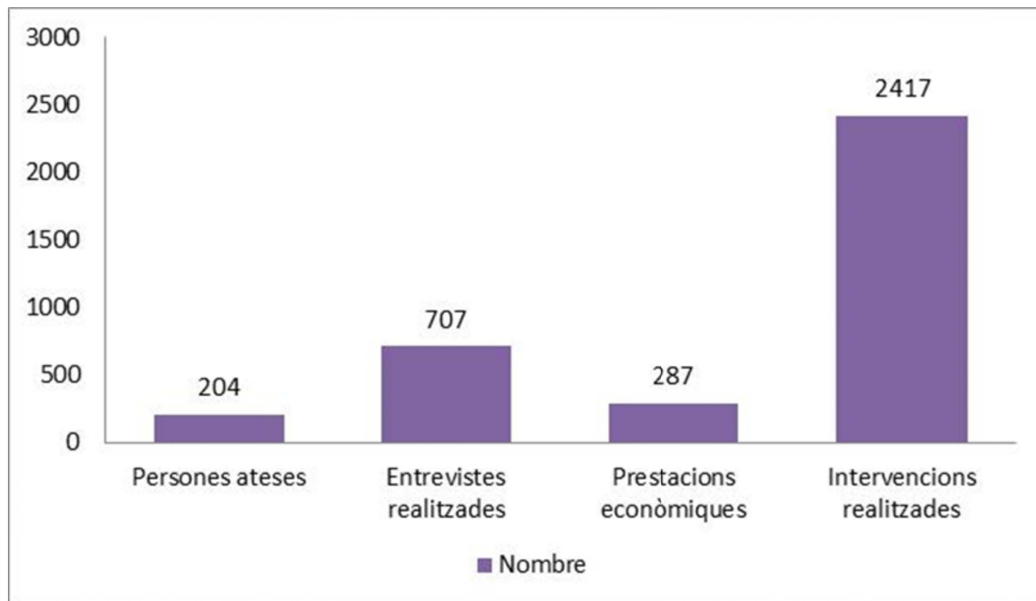
4.1.5. SERVEI D'ATENCIÓ PRIMÀRIA DE SERVEIS SOCIALS BÀSICS:

Aquest servei, com ja hem posat de manifest, pretén donar suport en matèria de serveis socials bàsics a persones i/o famílies no acollides al SAM que portin menys d'un any vivint al municipi d'Eivissa o que superant aquest temps la seua situació documental sigui d'irregularitat. De la mateixa manera que el 2020, aquest any s'ha continuat donant atenció a famílies i persones irregulars que portin més d'un any.

Hem de destacar que l'any 2022 es pretén tornar a l'atenció que es feia des del SAM, que era atendre únicament persones nou arribades a l'illa (No més de 12 mesos).

Les prestacions que s'han ampliat aquest any són principalment d'índole econòmica orientades a cobrir necessitats bàsiques principalment; alimentació, habitatge, vestit, salut però també contempen les necessitats de formació i promoció, així com qualsevol altra demanda que es consideri viable i es valori com a necessària pel treballador o treballadora social.

DADES QUANTITATIVES DEL PROGRAMA:



Cal destacar, comparant les dades amb l'any 2020, que tant les intervencions com prestacions i entrevistes realitzades són majors a l'any 2021. La dada més rellevant és la diferència entre entrevistes fetes, ja que l'any 2020 se'n van fer 365, que representa la meitat que al 2021. Per altra banda, l'any 2020 es van donar un total de 163 prestacions havent-hi una diferència de 124 més en aquest any.

Aquest augment d'atenció, reflecteix el volum de feina que han tingut els treballadors i treballadores socials al SAM en referència a l'atenció a usuaris/àries externs.

4.2 MENJADOR SOCIAL

Com hem exposat a l'inici, el servei de menjador social és fa mitjançant conveni amb Càritas. És un recurs que té per objectiu garantir una alimentació bàsica diària per a persones transeünts, residents sense sostre o que resideixen en infrahabitatges on no poden cuinar. La seua situació social i personal també està vinculada a perfils de vulnerabilitat o d'exclusió social.

L'accés a aquest recurs es fa amb valoració social prèvia per part dels tècnics dels centres de serveis socials comunitaris bàsics que hi ha al municipi. És un recurs temporal.

Dades de sol·licituds de menjador social realitzades per mes.

GEN.	FEB.	MAR.	ABR.	MAI.	JUN.	JUL.	AGO.	SET.	OCT.	NOV.	DES.
12	15	14	10	14	10	12	11	16	21	12	9

El total d'expedients de menjador social anuals ha set de 156. Amb les dades de derivacions fetes des de SSCB per accés a menjador social s'extreu que durant l'any es va fer una mitjana de 13 derivacions mensuals.

4.3 RENDA SOCIAL GARANTIDA I INGRÉS MÍNIM VITAL

4.3.1 RENDA SOCIAL GARANTIDA (RESOGA)

L'any 2020 es va publicar un decret de regulació de les prestacions socials de caire econòmic de les Illes balears, 10/2020, de 12 de juny.

En aquest decret, la seua disposició transitòria primera estableix que la prestació de renda mínima d'inserció es podria mantenir fins a 31 de desembre de 2020 sempre que les persones beneficiàries no tenguessin dret a percebre l'ingrés mínim vital o la renda social garantida.

La renda social garantida de les Illes Balears és una prestació periòdica dirigida a cobrir les situacions de vulnerabilitat social derivada de la manca de recursos econòmics de les persones, famílies o altres nuclis de convivència.

Si bé es tramita directament amb Govern balear hi ha una RESOGA excepcional dirigida a persones que no estan en una situació regular a la comunitat però poden justificar temps de residència. És en aquests casos en què la RESOGA estableix en la seua tramitació la necessitat de la realització d'un informe dels SSCB per poder accedir-hi.

Per tant en el següent quadre es veure el nombre d'informes d'expedients tramitats d'acord amb les sol·licituds rebudes per part dels usuaris i usuàries i que complien amb els requisits per poder-hi accedir.

RENDA SOCIAL GARANTIDA (RESOGA):

UNITATS	INFORMES EMESOS
UTS PONENT	16
UTS EIXAMPLE	31
UTS SA RIBA	28
SAM	23
Total:	98

4.3.2 INGRÉS MÍNIM VITAL (IMV)

L'Ingrés Mínim Vital es configura com el dret subjectiu a una prestació de naturalesa econòmica que garanteix un nivell mínim de renda als qui es trobin en situació de vulnerabilitat econòmica. Si bé és un tràmit que no depèn dels Serveis Socials Comunitaris Bàsics, sinó que pertany al sistema de la seguretat social, en algunes ocasions quan les persones no poden justificar de manera documental la situació d'habitatge o empadronament, el procediment dona l'opció que es pugui realitzar un certificat dels Serveis Socials. En aquest cas les peticions dels certificats es poden rebre o bé a través de la Direcció General de la Seguretat Social o be a través de la pròpia persona interessada.

Ingrés mínim vital:

	CERTIFICATS
Total expts. tramitats des de SSCB	10

4.4 XARXA D'INCLUSIÓ SOCIAL

L'Ajuntament d'Eivissa, a través del Departament de Benestar Social, té creada la Xarxa tècnica d'Inclusió Social formada per membres del departament de Benestar Social del municipi, membres de Creu Roja, Caritas, Ib-salut, i del Servei d'Accollida Municipal (SAM).

La finalitat d'aquesta xarxa es poder treballar de manera coordinada tots aquells aspectes vinculats al sector de població que es troba en situació de risc o en exclusió social, el qual requereix d'intervencions i planificacions de treball en xarxa per tal d'aconseguir actuacions integrals que puguin donar resposta de manera el més eficient possible a aquest sector d'alta vulnerabilitat.

De manera habitual la xarxa s'intenta reunir al menys dos cops a l'any. La pandèmia va dificultar fer reunions presencials però es van mantenir els contactes de manera telemàtica.

4.5 SERVEI D'ASSESSORAMENT LABORAL I AJUDES

L'any 2020, per motius de la pandèmia de COVID-19, l'Ajuntament d'Eivissa va habilitar un nou servei d'informació i orientació laboral de prestacions, ajudes, subsidis i contractes laborals on la ciutadania podia dirigir les seues consultes per a aclarir i rebre informació laboral i econòmica. Durant l'any 2021 es va veure que aquest Servei d'informació, orientació i gestió bàsica, era molt útil sobretot per a usuaris i usuàries de Serveis Socials amb dificultats d'accés a la xarxa administrativa i electrònica.

Aquest servei està atès per la tècnica d'ocupació d'ús de la Regidoria de Benestar Social de l'Ajuntament d'Eivissa i ajuda a persones i famílies que necessitin rebre informació per a saber a quina administració dirigir-se per rebre orientació sobre les diferents prestacions a les quals es poden acollir, les diferents mesures d'ajudes gestionades per diferents administracions així com actuar davant els serveis d'ocupació i de la Seguretat Social.

Els Serveis Socials de l'Ajuntament d'Eivissa estan fent un treball d'escolta activa a través del qual es reben moltes peticions de necessitat d'informació per part de ciutadans que no saben a quina administració dirigir-se. Davant la nova realitat laboral amb què s'enfronten les persones i famílies, són molts els dubtes que es generen arran de la nova situació creada i en aquest sentit, el nou servei ajuda a avaluar també quin tipus d'ajuda necessita cada persona i on dirigir-se.

La falta d'ocupació, les mesures econòmiques, la finalització de subsidis, d'ajudes o la posada en marxa d'altres prestacions coincideix amb un gran volum de treball en els serveis d'Ocupació que han de gestionar les diferents administracions relacionades. Aquesta realitat fa que sigui difícil l'accés a aquesta informació i que la persona pugui disposar d'ella per adaptar-la a la seua situació personal.

En aquest nou escenari, s'obre el nou servei d'accés a informació i orientació, on la ciutadania pot dirigir les seues consultes per aclarir, descobrir i rebre orientació sobre la situació de cadascun.

L'objectiu del Servei és que ningú es quedi sense una ajuda que li pugui correspondre.

Actuacions d'assessorament:

	DONES	HOMES	total

GENER	5	2	7
FEBRER	14	10	24
MARÇ	23	16	39
ABRIL	9	4	13
MAIG	10	0	10
JUNY	6	1	7
JULIOL	5	1	6
AGOST	6	2	8
SETEMBRE	7	10	17
OCTUBRE	13	8	21
NOVEMBRE	14	6	20
DESEMBRE	4	1	5
TOTAL	116	61	177

4.6 SERVEI DE ZONA DE PRIMERA ACOLLIDA

L'objecte d'aquest servei és el de gestionar un espai d'acollida i pernocta amb horari nocturn, on es pugui oferir una zona de descans que garanteixi la seguretat i la cobertura de les necessitats bàsiques més elementals de les persones a qui es dona acollida. Va dirigit a persones sense llar en situació d'exclusió social que es troben a la ciutat d'Eivissa.

La licitació del servei de Zona de Primera Acollida es va fer per via d'emergència per un import de 185.790€ per un any de durada. Al llarg de l'any 2021 es van iniciar els tràmits administratius per poder licitar de nou el servei de manera ordinària vista la gran acollida que ha tengut des de la seua posada en funcionament.

El servei ha estat ocupat de manera habitual en el 100€ de les seues places. A més a més el servei ha permès poder donar resposta de manera efectiva a les situacions d'emergència produïda per ones de fred o situacions de climatologia adversa.

Seguidament es mostren les dades del nombre de derivacions que es van dur a terme al llarg de l'any 2021 per part dels serveis socials municipals.

CENTRE DERIVANT	NOMBRE DE DERIVACIONS
PONENT	7
EIXAMPLE	8
SA RIBA	24
SAM	12
TOTAL	51

5. ATENCIÓ A LA DIVERSITAT

L'atenció individual dona resposta en aquelles situacions, que per les seues característiques i demandes del propi ciutadà, requereixen una atenció personalitzada i un abordatge individualitzat (informes d'adequació de l'habitatge, informes d'arrelament, informació, orientació i derivació...)

Destinatari i requisits

Ciudadans del municipi que presenten situacions individuals o que estant sotmesos a procediments que requereixen un tracte individualitzat donat el seu origen, situació laboral o administrativa.

Atencions que ofereix

Informació, orientació, tramitació, derivació a altres serveis, expedició d'informes tècnics i altres procediments anàlegs que per la seua naturalesa requereixen una atenció individualitzada.

Sol·licituds

Centre de serveis socials comunitaris bàsics PONENT.

C. Formentera 11

Tel. 971 39 76 00 - Ext.: 24030

Correu electrònic: convivencia@eivissa.es

Avaluació

La intervenció en aquest nivell, es centra majoritàriament en resoldre, orientar informar o tramitar, aspectes relacionats amb tràmits d'estrangeria.

Majoritàriament les consultes que s'adrecen al nostre servei són les relacionades amb la tramitació de l'informe d'arrelament social i reagrupació familiar.

5.1. INFORME D'ARRELAMENT SOCIAL:

És un informe preceptiu per acreditar la integració social en el procés d'obtenció d'una autorització de residència temporal per arrelament social. Dirigít a les persones estrangeres no comunitàries, majors d'edat, empadronades en el municipi en situació administrativa irregular o amb permanència autoritzada per raons de protecció internacional que pretenguin tramitar una autorització de residència temporal per arrelament social. Els serveis socials emeten un informe d'arrelament social favorable o desfavorable en funció que s'acrediti suficientment la integració social de la persona interessada. L'informe es fonamenta en la documentació i amb la entrevistes que acompanyi la sol·licitud.

Informes d'arrelament realitzats:

	DONES	HOMES	TOTAL
INFORMES	82	113	195

País d'origen

País origen	Persones ateses
Albània	3
Algèria	1
Argentina	9
Bolivia	5
Brasil	11
Canada	1
Xina	2
Colòmbia	30
Cuba	3
EUA	2
Egipte	1
El Salvador	1
Equador	13
Hondures	1
Índia	1
Malassia	1
Filipines	2
Geòrgia	1
Marroc	31
Mèxic	1
Paraguai	65
Rep Domini-cana	1
Rússia	1
Senegal	5
Uruguai	2
Veneçuela	1
TOTAL	195

5.2. INFORME D'ADEQUACIÓ D'HABITATGE PER A REAGRUPACIÓ FAMILIAR:

Aquest informe preceptiu serveix per acreditar l'adequació de l'habitatge en el procés d'obtenció d'una autorització de residència per a reagrupació familiar, per a l'autorització o renovació de residència de menors a càrrec o persones reagrupades.

L'informe es basa en la informació obtinguda de la documentació sol·licitada i de la visita a domicili realitzada per un funcionari públic.

El domicili objecte de la visita ha d'estar en el municipi d'Eivissa.

Informes d'arrelament realitzats:

	DONES	HOMES	TOTAL
INFORMES	26	42	68

País d'origen:

País origen	Persones ateses
Argentina	1
Bangladés	1
Bolivia	1
Brasil	1
Colòmbia	4
Cuba	1
Equador	5
Espanya	2
Filipines	2
Hondures	3
Índia	2
Japó	1
Mali	2
Marroc	13
Paquistan	4
Paragui	8
Rep Dominicana	3
Senegal	11
Sud-àfrica	1
Uruguai	1
Veneçuela	1
TOTAL	68

6. CONVENIS I SUBVENCIONS:

El conveni/acord defineix la relació entre Benestar Social i altres institucions o entitats no lucratives per a la coproducció de serveis o realització d'activitats. D'aquesta manera s'ofereix a les institucions i a les entitats, des de la línia de corresponsabilitat, una actuació coordinada per tal d'oferir conjuntament serveis de qualitat.

El conveni es un mitjà que serveix per emmarcar la relació entre la Regidoria de Benestar Social i altres institucions o entitats no lucratives, per a la coproducció de serveis o realització d'activitats que suposin un benefici o pretenguin millorar les situacions dels ciutadans del municipi. Amb això es pretén oferir, des de la línia de corresponsabilitat, una actuació coordinada per tal d'oferir conjuntament serveis de qualitat per a tota la ciutadania.

PERFIL ENTITATS DESTINATÀRIES

La Regidoria de Benestar Social estableix convenis/subvencions amb institucions o entitats en què el serveis que presten estant dirigits als àmbits de salut, esplai, serveis socials, col·lectius amb especials dificultats o amb un perfil d'alta vulnerabilitat social (menors, persones dependents, persones majors) etc. Així mateix, estar constituït com a associació o entitat legalitzada per realitzar les accions dirigides als ciutadans del municipi d'Eivissa és un requisit imprescindible.

- Convenis amb institucions i altres administracions.
- Suport a entitats i serveis.
- Convenis o acords amb associacions centralitzades que treballen en: salut, salut mental, esplai, discapacitats, serveis socials...
- Acords amb associacions territorials per a activitats de lleure i esplai, adreçades a infants i joves.

DURADA

Els convenis / subvencions solen tenir una vigència anual.

AVALUACIÓ:

Per a l' any 2021 hi havia consignat un pressupost total de 214.000€ per a convenis, dels quals, una vegada executats els convenis i presentades les justificacions pertinents de totes les entitats, es van concedir el 100% del total pressupostat.

6.1. CONVENIS BENESTAR SOCIAL 2021

ENTITAT	CIF	QUANTIA
AS ESCLEROSIS MULTIPLE	G07849730	20.000,00 €
AS FAMILIARES ENFERMOS DE ALZHEIMER	G07911456	16.000,00 €
CLUB JUBILADOS Y PENSIONISTAS DEL MAR DE IBIZA Y FORMENTERA	G07421001	5.000,00 €
		desistida
CREU ROJA - ASSEMBLEA INSULAR D'EIVISSA I FORMENTERA	Q2866001G	20.000,00 €
PLATAFORMA SOCIO SANITÀRIA (activitats)	G57158271	25.000,00 €
CÀRITAS DIOCESANA D'EIVISSA	R0700071D	68.000,00 €
AS DONANTES DE SANGRE	G07488323	5.000,00 €
		desistida
CLUB NAUTICO IBIZA	G07123367	5.000,00 €
AMADIBA	G07758667	30.000,00 €
ASPANADIF	G07071392	10.000,00 €
APNEEF	G07937097	10.000,00 €

Durant l'any 2021 es van signar 9 convenis amb diferents entitats que desenvolupen tasques d'interès socials dins el municipi d'Eivissa. L'import total dels convenis signats va ser de **204.000€**.

6.2 SUBVENCIONS

CONVOCATÒRIA SUBVENCIONS BENESTAR SOCIAL 2020	
ENTITAT	QUANTIA
APIES Asoc Pitiusa por Inclusión Educativa y Social	4.254,29 €
ADIMA Ibiza	3.766,82 €
AEMIF Asociación de Esclerosis Múltiple de Ibiza y Formentera	6.000,00 €
Plataforma Socio Sanitaria de las Pitiusas	5.982,60 €
ACTEF Asoc de Alta capacidades y talentos d'Eivissa i Formentera	4.786,08 €
ACRUEF Asoc Cultural de Residentes Uruguayos de Eivissa i Formentera	700,00 €
ASPANOB Niños de Cancer de Baleares	5.761,02 €
Asoc de Lucha contra el Cancer Elena Torres Gutiérrez	3.279,35 €
APNEEF Asociación de Personas con Necesidades Especiales de Ibiza y Formentera	6.000,00 €
ADDIF Deportiva para Discapacitados de Ibiza y Formentera	5.229,23 €
AFFARES Asociación de Fibromialgia, Fatiga Crónica, Reumatológicas, SQM y Sede Eivissa y Formentera	5.273,55 €
Fundació Projecte Jove	4.786,08 €
Cruz Roja Española	5.051,97 €
Fundació Deixalles	4.342,92 €
APAAC Asociación de Ayuda a Afectados de Cáncer	4.786,08 €

Per a l' any 2021 s'ha destinat un pressupost total de de **69.999,99 €** per a subvencions en matèria de Benestar Social a través de convocatòria publica per a entitats socials i sociosanitàries del municipi d'Eivissa que impulsin projectes d'intervenció social i sociosanitària dirigits a col·lectius en situació de vulnerabilitat social, i que ajudin a crear una xarxa d'accions per promoure la millora de la qualitat de vida, la integració i l'intercanvi social dels diferents col·lectius representats en igualtat de condicions.

ANNEX 1. ACTUACIONS EXTRAORDINÀRIES COVID-19

La repercussió de la crisi sanitària i econòmica ocasionada per la COVID-19 en els ingressos de les llars ha estat de tal envergadura que ha provocat l'augment de llars en el qual s'ha disposat de pocs o de cap mena d'ingressos.

Els Serveis Socials són la xarxa de seguretat per a la ciutadania més vulnerable i representen la primera línia del sistema de benestar. Són fonamentals, afecten la funció de cura en totes les capes socials i ajuden a construir comunitats saludables.

Les unitats de treball amb el temps han pogut tornar a unes certes pautes de l'antiga normalitat i desenvolupar estratègies d'acció adaptades al seu context.

Respecte a les noves formes de coordinació i treball, la tònica general és que s'ha incorporat la tecnologia a la intervenció. En aquest sentit cada centre de serveis socials ha anat adaptant la seua dinàmica de treball a la disponibilitat de dispositius electrònics que hi hagués en el centre.

La majoria ha optat pel teletreball, i per una coordinació telemàtica, adaptant les noves tecnologies al seu treball. Això ha suposat una ruptura amb la manera de fer dels serveis socials, on l'atenció sempre ha estat presencial.

En relació al volum de demandes d'atenció primària, es denota la irrupció d'un nou perfil de persona usuària. La pandèmia ha evidenciat -com ja ho va fer la crisi econòmica- la irrupció de nous perfils en serveis socials amb demandes de caràcter econòmic, així doncs s'identifica un perfil dedicat principalment al sector serveis o amb ocupacions en l'economia submergida.

A conseqüència de la COVID-19, s'ha observat que a més de mantenir usuaris de perfil previ –persones de llarga trajectòria en Serveis Socials amb escassos ingressos, beneficiàries d'ajudes econòmiques com ara rendes mínimes o pensions no contributives– s'ha incorporat a més un nou perfil de persones considerades fins al moment “normalitzades” a nivell econòmic, que han vist com la seua economia familiar es veia directament afectada pel confinament i la tardança a rebre ajudes econòmiques impulsades pels diferents estaments.

El repte amb el qual compta actualment l'Àrea de Benestar Social en general és evitar que aquesta situació de vulnerabilitat conjuntural es pugui cronificar.

L'increment de la demanda ha estat molt significatiu durant el 2021, any marcat com l'inici de la recuperació econòmica.

El tipus de demandes rebudes s'han centrat sobretot en l'aspecte econòmic –ajudes per al pagament de lloguers, subministraments, transport, decessos– i demandes relacionades amb la impossibilitat d'adquirir productes alimentaris i de primera necessitat.

GESTIÓ EXTRAORDINÀRIA COVID-19. MESURES:

Licitació del contracte de menjar a domicili per a famílies i persones soles vulnerables per situació COVID-19.

Arran de la situació d'emergència social creada per la covid a la ciutat d'Eivissa, l'Ajuntament va firmar un conveni de col·laboració entre l'Ajuntament d'Eivissa i la Fundación para la Conservación de Ibiza y Formentera, per promoure la distribució de menús alimentaris a famílies en situació de vulnerabilitat.

Persones destinatàries i requisits

Famílies i nuclis de convivència i persones soles amb mancances per a elaborar un menú equilibrat. L'objectiu és garantir un plat al dia a cada usuari i usuària, ja sigui perquè tenen mancances per a elaborar un menú equilibrat, o per organització familiar, per conciliació de la vida familiar...

Serveis que s'ofereixen:

S'ofereix un àpat per cada dia de la setmana i per cada membre del nucli familiar, amb pauta nutricional que inclou carbohidrats, proteïnes, verdures i fruites fresques. S'utilitzen productes locals de temporada i en la mesura que és possible ecològics.

L'elaboració i la distribució és a càrrec del Càtering S'Olivera.

Durada:

Del 6 de setembre al 16 de novembre de 2021.

Sol·licituds

A través dels tècnics de diferents centres de Serveis Socials Comunitaris Bàsics i a través de l'Àrea de Promoció de l'Autonomia i Atenció a la Dependència.

Avaluació:

- El projecte va entregar 11.061 menús a 73 nuclis familiars.
- D'aquests menús, 21 van ser entregats a persones soles, 24 a famílies de 2 membres (poden ser parelles, pare o mare amb fill/a), 12 menús van ser entregats a famílies de 3 membres, 11 a famílies de 4 membres i 5 menús a famílies de 5 membres.
- Resum menús entregats:

73 famílies o nuclis familiars o persones soles	11.061 menús
1 membre o persona sola	21
2 membres	24
3 membres	12
4 membres	11
5 membres	5

- **Renovació de dos convenis amb Caritas i Creu Roja per donar suport en la gestió dels bancs d'aliments de 60.000€ cada un:**

	DERIVACIONS
CÁRITAS	198
CREU ROJA	157

- **Servei de gestió de compres a domicili per a persones en situació de quarantena COVID-19 i/o persones amb problemes de mobilitat i salut o amb una situació familiar de vulnerabilitat:**

Compres a domicili	TOTAL	COSTS
Serveis realitzats	171	25.449,50 €

Tramitades entre el 21/04/2021 i el 31/12/2021

- **Reforma S'Espai (Can Ventosa):**

Es va realitzar una reforma de S'Espai a Can Ventosa, dirigit a persones grans. Es va redistribuir la planta, reubicant i adaptant banys, es va canviar tot el sistema de climatització, es va fer de nou tot el bar, sales comunes, sala d'activitats, perruqueria, oficines, sales de reunions i magatzem així com tot el pati interior que s'ha habilitat per fer-ne ús i gaudir d'esdeveniments a l'aire lliure.

També s'ha dotat l'equipament d'un espai per dedicar-lo a consulta de fisioteràpia i podologia.

Pressupost total	440.675,99 €
------------------	--------------

- **Actuacions comunitàries en xarxa:**

Creació i posada en funcionament d'un **protocol i un equip tècnic propi** en col·laboració amb Creu Roja per dur a terme les actuacions comunitàries coordinades amb la Conselleria de Sanitat consistents en:

- Seguiment i detecció de les necessitats de persones/famílies amb PCR+.
- Activació de recursos per la cobertura de les necessitats bàsiques detectades en casos amb PCR+.
- Calendarització i zonificació de les taules informatives al municipi.
- Treball comunitari amb associacions i entitats socials.