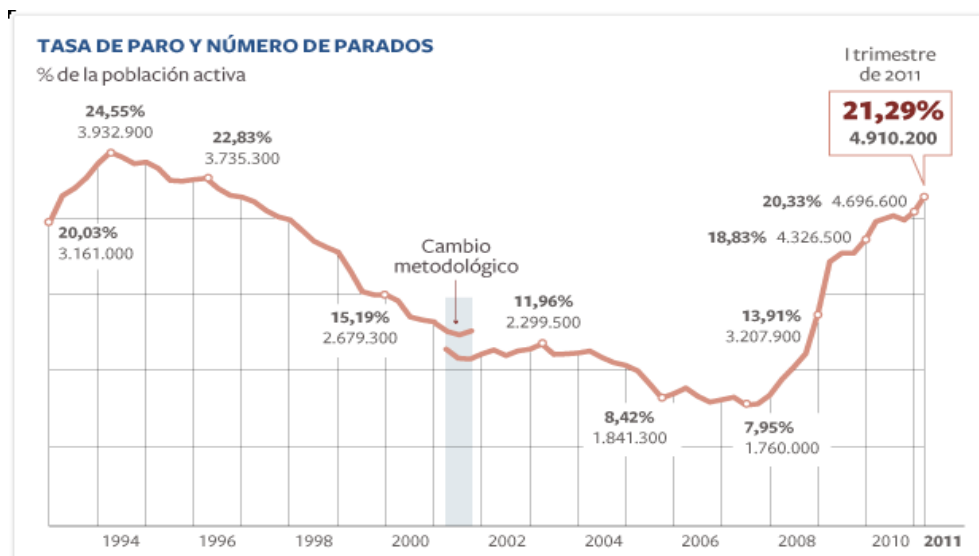


MEMÒRIA

SERVEI DE TREBALL SOCIAL

2010



www.eivissa.es

ÍNDEX

Xarxa actual de centres i serveis	3
Població municipi	4
ELS SERVEIS SOCIALS D'ATENCIÓ PRIMÀRIA	5
Anàlisi dels casos 2010, dades SIUSS	10
Prestacions econòmiques individuals	
ATENCIÓ A INFÀNCIA I FAMÍLIA	15
Projecte petita infància	16
Programa d'intervenció socioeducativa municipal	18
Projecte eines de cultura	20
Programa de competències familiars	22
ATENCIÓ A PERSONES AMB DEPENDÈNCIA	24
Servei d'ajuda a domicili	25
Reconeixement de la situació de dependència	
Teleassistència	30
Projecte majors a ca seva en conveni amb Fundació I. Wallis	33
Conveni amb l'associació de familiars d'Alzheimer	35
Programa cessió ajudes tècniques	37
Projecte servei de neteja	39
ATENCIÓ A LES PERSONES IMMIGRADES	41
Programa d'atenció a la diversitat	42
1. sensibilització	44
2. acollida	46
3. classes de català	48
4. treball grupal	51
5. treball comunitari	54
6. formació	56
7. mediació intercultural	58
ATENCIÓ A PERSONES EN PROCÉS D'INCLUSIÓ SOCIAL	61
Renda mínima d'inserció	62
Centre d'acolliment municipal	64
Menjador social en conveni amb Caritas	66
DINAMITZACIÓ DE LA PARTICIPACIÓ SOCIAL	67
Programa d'atenció al voluntariat i a l'associacionisme	68
1. Activitats	71
2. Formació	
RECURSOS HUMANS	73
Organigrama	73



Xarxa actual de centres i serveis

Regidoria de Benestar Social
C/ de Canàries 35-3
Tel.: 971397600 ext. 21301
Correu electrònic: benestarsocial@eivissa.es

Unitat de Treball Social Sa Riba
Pl. de sa Riba, 12 baixos
Tel.: 971 31 30 66 i 971 31 32 19 Fax: 971 19 16 11
Correu electrònic: sariba.uts@eivissa.es

Unitat de Treball Social Eixample
C/ de Fra Vicent Nicolau 7-1r
Tel.: 971 31 06 01 Fax: 971 19 38 50
Correu electrònic: eixample.uts@eivissa.es

Unitat de Treball Social Ponent
C/ de Formentera, núm. 11 baixos
Tel.: 971 39 48 91 Fax: 971 39 99 04
Correu electrònic: ponent.uts@eivissa.es

Centre d'Acolliment Municipal
C/ de Carles III, 27 3r.
Tel.: 971 19 09 66 Fax: 971 317066
Correu electrònic: cam@eivissa.es

Menjador Social
C/ de Carles III, 27 1r pis
Tel.: 971 19 09 66
Correu electrònic: social@caritaseivissa.org

Fitxa del municipi d'Eivissa



TERME MUNICIPAL D'EIVISSA

Població any 2010:	49.516 habitants
Població any 2009:	48.684 habitants
Variació relativa 2009-2010:	1,71%
Superfície del municipi:	11,3 Km2
Densitat de població:	4.381,95 hab. Per Km2
Nascuts a l'estranger 2010:	14,996 habitants
Nascuts a l'estranger 2009:	14.431 habitants
Percentatge població estrangera:	30,29%

ELS SERVEIS SOCIALS D'ATENCIÓ PRIMÀRIA

Els serveis socials d'atenció primària constitueixen el primer nivell d'atenció de les necessitats socials bàsiques dels ciutadans, estan ubicats en tots els municipis espanyols i es dirigeixen a la població en conjunt.

Les prestacions que es porten a terme en aquests serveis són les següents:

- Informació i orientació.
- Suport a la unitat convivencial i ajuda a domicili.
- Prevenció i inserció social.
- Allotjament alternatiu.
- Foment de la solidaritat: cooperació social.

Compten amb un important instrument financer i de coordinació entre les administracions com és el denominat Pla Concertat, a través del qual les administracions estatal, autonòmica i local, es comprometen a aportar els recursos econòmics necessaris per al desenvolupament de les prestacions bàsiques.

Per altra banda, el Sistema d'Informació d'Usuaris dels Serveis Socials (SIUSS), es configura com una eina informàtica comuna del sistema, que no sols actua com a suport documental per a la recollida de les dades bàsiques dels usuaris dels serveis, sinó que també serveix per dur a terme un seguiment de les intervencions i proporciona un major coneixement del perfil de dits usuaris.

Per a aquesta comesa es disposa de tres unitats de treball social que configuren la xarxa d'Atenció Social Primària, on equips de professionals qualificats informen, orienten, assessoren i realitzen les intervencions i gestions necessàries per tal de facilitar solucions als problemes de caire psicosocial que es plantegin i a les necessitats bàsiques que presentin.

Completant la xarxa d'unitats de treball social es disposa d'un Centre d'Acolliment amb 20 places per a allotjament i serveis de dutxa, bugaderia i consigna. D'es d'aquest servei es desenvolupa el treball social d'atenció primària amb les persones que són nouvingudes i no tenen càrregues familiars. Així mateix cal destacar que ,a través de convenis de col·laboració, l'ajuntament pot oferir servei de menjador per a persones en situació de risc o exclusió social.

ANÀLISI DELS CASOS 2010

El SIUSS és el sistema d'informació unificat de serveis socials que utilitzen tots els centres de serveis socials d'atenció primària de l'Estat espanyol, per tal de compartir la mateixa conceptualització i codificació dels elements relacionats amb les demandes, els recursos i les intervencions vinculades a cada un dels expedients treballats per les unitats de treball social.

ATENCIÓ OFERIDA PER LES UTS

Els Serveis que ofereixen les UTS són:

Informació, orientació i assessorament per adequar solucions a problemes personals i familiars.

Servei d'atenció domiciliària.

Suport a persones, famílies i grups.

Orientació i tramitació dels diferents ajuts socials.

Informació sobre recursos socials per a infants, els joves, la gent gran, persones amb discapacitat, les dones.

Accés a recursos i serveis especialitzats.

Intervenció psicosocial a persones, famílies i/o grups.

Col·laboració amb entitats i grups del barri per buscar conjuntament solucions als problemes socials de la població.

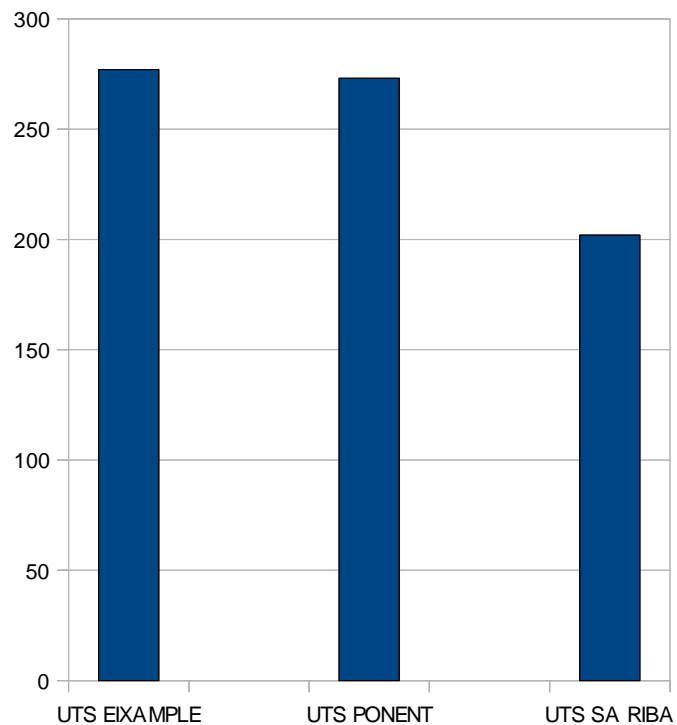
DISTRIBUCIÓ DE ZONES PER UNITAT DE TREBALL SOCIAL

Unitats de Treball Social	Barris corresponents a cada zona/UTS
UTS Ponent	ses Figueretes, es Viver, platja d'en Bossa, Cas Serres, Can Sifre, Ca n'Escandell.
UTS Eixample	l'Eixample, sa Colomina, es Clot, sa Capelleta, Puig des Molins, Cas Mut, Can Misses i Can Bufí.
UTS Sa Riba	la Marina, Dalt Vila, sa Penya, plaça des Parc, Vara de Rey, es Pratet, sa Blanca Dona, Vuit d'agost, Talamanca, s'Illa Plana i Cas Ferró.

EXPEDIENTS OBERTS A L'ANY 2010 PER LES TRES UNITATS DE TREBALL SOCIAL

UTS EIXAMPLE	277
UTS PONENT	273
UTS SA RIBA	202

TOTAL EXPEDIENTS OBERTS A L'ANY 2010: 752



USUARIS D'INTERVENCIIONS INICIADAS A L'ANY 2010 PER NACIONALITAT

Nacionalitat	Usuaris	%/TOTAL
VENEÇUELA	9	0,48
URUGUAI	34	1,81
UCRAÏNA	3	0,16
SUÈCIA	1	0,05
SENEGAL	33	1,76
RÛSSIA	10	0,53
ROMANIA	51	2,72
R.ESLOVACA	1	0,05
R. DOMINICANA	23	1,23
REPUBLICA TXECA	2	0,11
REIGNE UNIT	3	0,16
PORTUGAL	8	0,43
POLÒNIA	1	0,05
PERÚ	7	0,37
PARAGUAI	128	6,83
NOV. ZELANDA	1	0,05
NIGÈRIA	1	0,05
MOÇAMBIC	2	0,11
MOLDÀVIA	1	0,05
MÈXIC	5	0,27
MAURITÀNIA	4	0,21
MARROC	199	10,61
MALI	1	0,05
LITUÀNIA	1	0,05
ITÀLIA	21	1,12
HONGRIA	1	0,05
GUINEA	1	0,05
GUATEMALA	1	0,05
GHANA	1	0,05
FRANÇA	8	0,43
FILIPINES	7	0,37
ESTATS UNITS	3	0,16
ESPANYA	727	38,77
ESLOVÈNIA	2	0,11
EL SALVADOR	5	0,27
EQUADOR	189	10,08
CUBA	11	0,59
CONGO	1	0,05
COLÒMBIA	51	2,72
XINA	1	0,05
XILE	14	0,75
CANADÀ	3	0,16
BULGÀRIA	3	0,16
BRASIL	66	3,52
BOLÍVIA	12	0,64
BÈLGICA	1	0,05
ÀUSTRIA	1	0,05
ARGENTINA	44	2,35
ALGÈRIA	3	0,16
ALEMANIA	9	0,48
ALBANIA	1	0,05

INTERVENCIIONS INICIADES L'ANY 2010 PER SECTORS DE REFERÈNCIA

Sector de Referència	Intervencions	%/TOTAL
02-FAMÍLIA	530	32,28
03-INFÀNCIA	225	13,7
04-JOVENTUT	91	5,54
05-DONA	78	4,75
06-PERSONES MAJORS	34	2,07
07-PERSONES AMB DISCAPACITAT	23	1,4
08-RECLUSOS I EXRECLUSOS	6	0,37
09-MINORIES ÈTNIQUES	36	2,19
10-MARGINATS SENSE LLAR I SOJORNANTS	60	3,65
11-TOXICÒMANS (ALCOHÒLICS I DROGOADDICTES)	36	2,19
13-EMIGRANTS	1	0,06
15-PERSONES AMB MALALTIA MENTAL	19	1,16
17-ALTRES GRUPS EN SITUACIO DE NECESSITAT	88	5,36
18-IMMIGRANTS	415	25,27
TOTALS	1642	100

USUARIS D'INTERVENCIIONS INICIADES L'ANY 2010 PER SEXE

Sexe	Usuaris	%/TOTAL
HOME	808	43,09
DONA	1004	53,55
Sense complimentar	63	3,36
TOTALS	1875	100

Any rere any el percentatges per sexe es van apropant, encara que encara segueix essent el sexe femení el que més acudeix als serveis socials d'atenció primària.

PRESTACIONS ECONÒMIQUES INDIVIDUALS

Les ajudes econòmiques van adreçades a la cobertura de les necessitats bàsiques d'individus i famílies, emmarcades en el pla de feina acordat amb els professionals i com a part de l'estratègia de treball. Són subsidiàries d'altres prestacions regulades. Tenen caràcter finalista, i s'han de destinar a l'objecte pel qual van ser concebudes.

Els perceptors són persones i/o famílies en greu situació de dificultat, com a part d'un procés d'intervenció i d'integració social, prèvia valoració positiva de la idoneïtat de l'ajuda per part dels professionals que hi intervenen.

Són ajudes no periòdiques, finalistes i de pagament únic, malgrat que a criteri del professional es pot sol·licitar més d'una ajuda al llarg de la intervenció en el cas o en posteriors intervencions. L'import concedit pot ser total o parcial del servei o producte necessari. El seu abonament pot ser per taló o domiciliació bancària, en funció de la urgència i quantitat. La quantitat es fixa en referència amb els mínims necessaris per a cada situació i els imports s'actualitzen periòdicament. Hi ha diferents tipologies d'ajuda econòmica (per menjar, per lloguer, etc.) en funció de la necessitat que cobreixen.

PRESTACIONS ECONÒMIQUES: DESPESA PER CONCEPTE

Concepte	Despesa
Aliments	107.798,53
Deutes de llum, gas i aigua	16.874,33
Deutes de lloguer, amortització i comunitat	9.600,78
Libres de text i/o material escolar	8.825,52
Llar d'infants	8.100,38
Allotjament a pensions	5.110,00
Menjador escolar	4.410,50
Atencions sanitàries. Pròtesis, estomatologia	3.294,25
Arrendament habitació	3.066,00
Alimentació infantil	2.645,00
Transport públic o escolar	2.530,00
Despeses farmacèutiques / medicaments	2.223,63
Escola d'estiu	2.030,50
Accés a habitatge normalitzat	1.974,04
Coarrendament d'habitatge	1.700,00
Activitats extraescolars	1.047,75
Tràmits i documentació	640,46
Electrodomèstics bàsics	638,00
Bolquers	606,94
Mobiliari bàsic	300,00
Vestit	220,00
Viatges de tractament	38,00

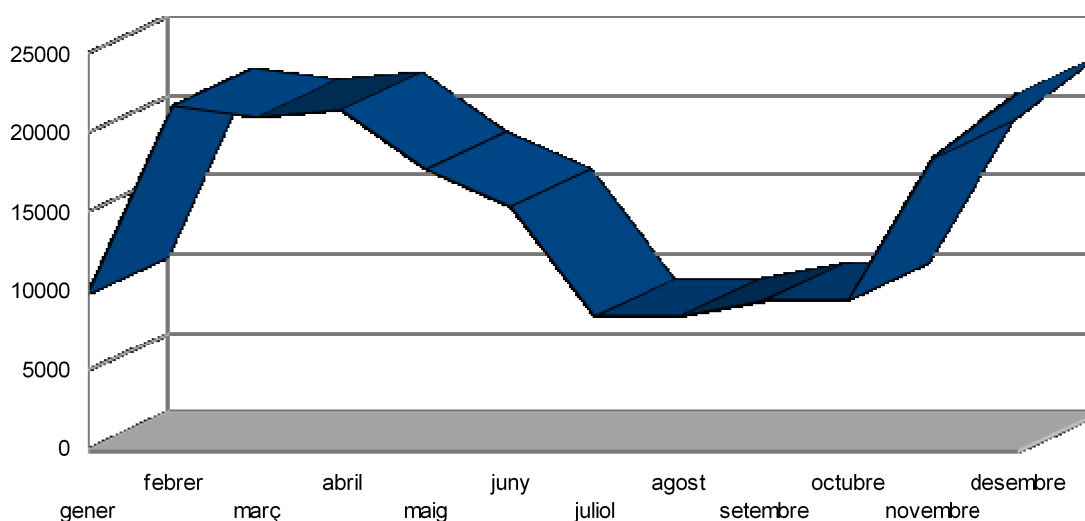
La despesa total ha estat de 183.674,61 euros.

Les prestacions econòmiques més utilitzades han anat destinades a cobrir aspectes tan bàsics com **l'alimentació**. En segon lloc, les despeses d'**habitatge**. Seguits en tercer lloc per les ajudes per al pagament de **llibres de text** o material escolar. **Aquest tres grups** de despeses representen per si sols gairebé el **80%** de la despesa total. Aquestes xifres són les habituals any rere any.

Pel que fa a les ajudes relacionades a **famílies amb menors**: llibres de text, llar d'infants, escola d'estiu, bolquers, transport públic escolar suposen un percentatge de despesa d'al voltant del **10%** de la despesa total. Es consideren ajudes de primer nivell d'intervenció, destinades a protegir socialment i econòmicament unitats familiars amb menors a càrrec davant situacions de necessitat, que eviten o pal·lien desajustaments de la dinàmica personal i/o familiar afavorint el desenvolupament de la convivència i prevenint l'exclusió social. Cal recordar que des del programa Petita Infància es subvenciona guarderia i té un pressupost de 60.000 €.

DISTRIBUCIÓ DE LA DESPESA PER MESOS

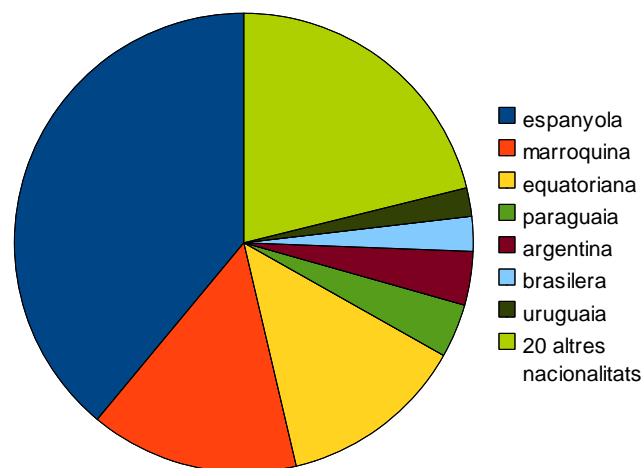
mes		PPB	Govern balear
gener	9836,33	9.836,33	
febrer	21688,65	11.035,12	10.653,53
març	20989,95	14.813,21	6.176,74
abril	21454,21	12.072,97	9.381,24
maig	17701,04	11.112,05	6.588,99
juny	15367,78	14.130,05	1.237,73
juliol	8411,6	8.411,60	
agost	8411,13	8.411,13	
setembre	9400,34	9.400,34	
octubre	9486,98	9.486,98	
novembre	18439,29	18.439,29	
desembre	22487,31	22.487,31	
TOTAL	183.674,61 €	149.636,38 €	34.038,23 €



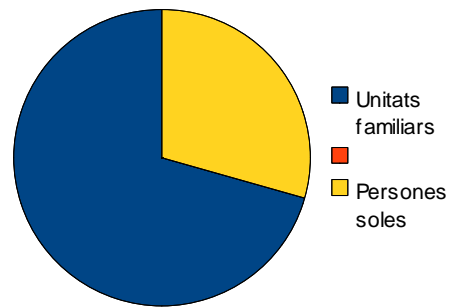
Referent a la distribució de la despesa per mesos, és destacable l'increment de la despesa que es produeix els mesos de **gener, febrer, març i abril**, degut evidentment a l'estacionalitat del mercat laboral al municipi d'Eivissa i a la creixent necessitat que es dona en el primer trimestre, i es manté amb certa caiguda la despesa en els mesos de maig i juny. Ja durant els mesos de temporada turística es dona una previsible baixada. I finalment, es dona just a l'inici del quart trimestre i coincidint amb el final de la temporada turística una pujada accentuada i progressiva de la despesa en ajudes assistencials.

PERFIL DEL BENEFICIARIS

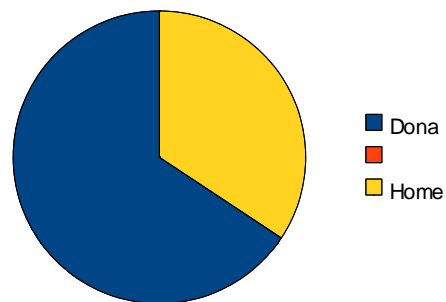
Nacionalitat	valor absolut	valor relatiu
espanyola	175	38,98
marroquina	66	14,7
equatoriana	59	13,14
paraguaiana	17	3,79
argentina	17	3,79
brasileira	11	2,45
uruguaia	9	2
20 altres nacionalitats	95	21,16
TOTAL	449	



Tipus familiar	valor absolut	valor relatiu
Unitats familiars	317	70,6
Persones soles	132	29,4
Total	449	



Gènere del sol·licitant	valor absolut	valor relatiu
Dona	295	65,7
Home	154	34,3
TOTAL	449	





ATENCIÓ A INFÀNCIA I FAMÍLIA

PROJECTE PETITA INFÀNCIA

Descripció

És un projecte mitjançant el qual les famílies amb nens i nenes de 0 a 3 anys poden disposar d'una plaça de guarderia pública o privada amb possibilitat de subvenció total o parcial, mentre els seus progenitors realitzen tasques d'inserció laboral destinades a la millora de la seua situació sociofamiliar. Aquest projecte té dos eixos d'intervenció bàsics, per una banda conciliar vida laboral i familiar i en determinats casos prevenir i detectar situacions de risc social.

Destinatari i requisits

Famílies residents al municipi d'Eivissa que presenten mancances econòmiques, socials i/o educatives amb menors a càrrec que no tenen edat escolar.

Per ser possible beneficiari d'aquest projecte cal estar en situació d'atur, economia precària i/o dificultats d'inserció social.

Atencions que ofereix

Inserció/reinserció laboral.

Suport educatiu i social a famílies amb dèficits.

Durada

Subvencions fins a tres mesos amb possibilitat de pròrroga.

Sol·licituds

A través de les UTS.

Avaluació

Durant l'any 2010 s'han beneficiat d'aquest projecte 45 famílies del municipi i s'han subvencionat un total de 48 places (infants) en guarderies de tot el municipi; amb la comparativa de les dades que s'extreuen dels anys anteriors (2009 amb 60 famílies subvencionades) es detecta una davallada en el nombre de famílies demandants d'aquest recurs i que es pot atribuir al fet que en el 2010 ha estat difícil la inserció laboral degut a la crisi econòmica, amb la qual cosa molts infants menors de 3 anys s'han quedat a casa amb el progenitor/a en situació d'atur o a càrrec d'algun familiar en la mateixa situació; aquesta hipòtesi es podria confirmar amb la baixada de clients que la majoria de guarderies ens van confirmar perquè la situació econòmica de les famílies havia



canviat.

La mitjana de mesos que s'ha subvencionat una plaça de guarderia a cada família ha estat de 4,46 mesos i en el moment de donar-se de baixa els motius han estat els següents:

- 14 famílies per inserció laboral
- 11 famílies per escolarització als col·legis del municipi.
- 10 per canvi de residència, municipi o CA
- 3 per assoliment dels objectius acordats
- 1 per absència de la persona o família més d'un mes
- 1 per decisió explícita de la família
- 1 per derivació a altres projectes o serveis
- 1 per proposta de la treballadora social
- 3 baixa no especificada

Resum anual gestió econòmica por mesos

Mes de subvenció	Total mensual
gener	3.600,25
febrer	3.990,25
març	4.904,75
abril	5.990,25
maig	5.456,00
juny	6.085,00
juliol	5.539,63
agost	7.863,50
setembre	2.037,63
octubre	2.055,25
novembre	2.529,00
desembre	2.824,88
TOTAL 2010	52.876,39 €



PROGRAMA D'INTERVENCIÓ SOCIOEDUCATIVA MUNICIPAL

Descripció

Atenció de caire socioeducatiu realitzada principalment per les educadores socials de les unitats de treball social a través del contacte directe amb els centres educatius. Tenen com a funció detectar i abordar situacions d'absentisme escolar, situacions de risc personals, sociofamiliar i de conflicte juvenil.

La finalitat és pal·liar situacions de dificultat social, evitar i reduir les problemàtiques individuals, familiars i facilitar la integració a l'àmbit escolar.

Destinataris i requisits

La població a què va dirigit són els infants i joves i les seves famílies dels centres educatius que viuen al municipi d'Eivissa amb edats compreses entre els 3 i els 18 anys.

Els requisits per accedir a aquest programa és que l'alumne o família tengui residència al municipi d'Eivissa i que la situació problemàtica hagi estat abans treballada per l'equip de docents i l'Equip d'Orientació Psicopedagògica (EOEP).

Atencions que ofereix

Abordatge de les situacions d'absentisme escolar.

Detecció i intervenció en situacions de risc sociofamiliar i conflicte juvenil.

Assistència periòdica als centres educatius que ho requereixen per treballar d'una forma conjunta amb la comunitat educativa i poder pal·liar situacions de dificultat social.

Les intervencions es realitzen de manera interdisciplinària utilitzant els recursos materials i personals dels que disposa la Regidoria de Benestar Social així com amb els centres educatius i les diferents institucions relacionades amb la protecció i educació dels menors.

Durada

Inici: gener 2010

Acabament: desembre 2010

Sol·licituds

Els centres de Primària sol·licitaran el servei seguint les directrius del document "**Acords d'organització i funcionament del treball col·laboratiu en xarxa**" i els IES a través de les educadores socials de les UTS del municipi mitjançant *les Instruccions de la Direcció General*



d'Ordenació i Innovació de la Conselleria d'Educació i Cultura de les Illes Balears per les quals es regulen les actuacions dels centres educatius quant l'absentisme escolar (weib.caib.es/Documentacio/instruccions0910/inici_dgifp_.htm) i el full de derivació propi de serveis socials.

Avaluació

Alumnes escolaritzats a educació primària:

Durant el curs 2009-2010 les Unitats de Treball Social del municipi han intervingut amb un total de 99 infants de 3 a 12 anys i les seves famílies, aquesta intervenció per pal·liar diferents necessitats socials s'han realitzat començant a implantar la nova metodologia en xarxa a quatre centres públics de primària i un centre concertat del municipi com a programa pilot per anar corregint i millorant aquells aspectes en els que s'havia d'incidir; el resultat ha de ser un document definitiu que permeti una coordinació entre tots els serveis implicats, afavorint una perspectiva global del cas (educativa, social, sanitària,...) centrada en el diàleg permanent i en la planificació conjunta entre tots els professionals i no centrada en les coordinacions parcials i el simple intercanvi d'informació. Aquest document s'espera que estigui enllestit per al proper curs a fi d'implantar el treball en xarxa a la totalitat dels centres educatius d'infantil i primària del municipi.

Alumnes escolaritzats a educació secundària:

Quant a les edats compreses entre els 12 i 18 anys ens trobem durant aquest curs que els equips de les U.T.S han treballat amb un total de 89 alumnes i les seves famílies; d'aquests 89 alumnes, pràcticament la meitat han estat derivats aquest mateix curs i la resta són casos de seguiment de cursos anteriors.

En aquest curs s'ha iniciat una coordinació amb el Grup Policia-Tutor, creat recentment, per establir intervencions conjuntes, especialment amb adolescents amb problemes d'absentisme, consum de drogues o conductes pre-delinquents; concretament amb 12 menors s'han establert intervencions conjuntes per tal de reduir aquests problemes.

Curs 2009-2010

U.T.S	Alumnes Primària	Alumnes Secundària	TOTAL PISEM
Sa Riba	45	28	73
Eixample	25	33	58
Ponent	29	28	57



PLA NACIONAL GITANO. PROJECTE EINES DE CULTURA

Descripció

Adscrit al Programa de Desenvolupament Gitano, cofinançat entre l'Ajuntament d'Eivissa, el Govern de les Illes Balears i el Ministeri de Treball i Afers Socials.

Es pretén fer efectiu el principi d'igualtat d'oportunitats d'accés als sistemes de protecció social i educatiu a més d'una atenció integral per la prevenció i inserció social del poble gitano.

Es planteja dins d'un àrea territorial concreta com són els barris de sa Penya i la Marina, on es concentra una gran part de la població d'ètnia gitana del municipi

Destinatari i requisits

Famílies residents als barris de sa Penya i la Marina.

El Projecte socioeducatiu Eines de Cultura està dirigit a nens/es de 3 a 13 anys que viuen en aquests barris.

Atencions que ofereix

Prestacions i recursos a nivell general que s'ofereixen des del SSAP.

Inclou el Projecte Eines de Cultura que ofereix als nens/es de 3 a 13 anys activitats de reforç escolar, oci i temps lliure. Mitjançant aquestes activitats lúdico-educatives es treballen pautes educatives i de relació dels menors participants i es promouen actituds que afavoreixen les relacions positives del menor amb el seu entorn escolar.

Durada

El projecte té el seu inici el 1 de gener de 2010 i finalitza el 31 de desembre de 2010.

La temporalització específica de les activitats incloses al Projecte Eines de Cultura coincideix amb el curs escolar, es a dir de setembre a juny. Els mesos d'estiu es destinen a tasques d'avaluació i planificació el projecte.

Sol·licituds

Les sol·licituds es poden realitzar a través de la Unitat de Treball Social sa Riba.

Avaluació

Segons el SIUSS, al 2010 l'equip de la UTS de sa Riba ha realitzat al barri un total de 53 intervencions amb les famílies gitanes, orientades bàsicament a la informació, orientació, valoració i mobilització de recursos i a la prestació i actuacions de prevenció i inserció social.

Quant al projecte Eines de cultura, hi han participat un total de 33 nens i nenes d'aquestes famílies, i la seva avaluació es valora com a bastant positiva, ja que:

1. Es detecta una reducció de l'absentisme, augment de les escolaritzacions

S'observa un augment de la taxa d'escolarització al nivell d'infantil el que suposa una prevenció de l'absentisme a l'etapa d'escolarització obligatòria. A més ens confirma l'aprenentatge de les mares joves quant a la importància de l'assistència dels seus fills/es a l'escola.

L'ensenyament secundari segueix sent molt poc freqüentat pel conjunt d'alumnes gitanos, i més especialment per les nenes; sí que hi ha alguns dels menors del barri als instituts amb una assistència bastant regular i una bona integració dins els centres educatius. Els menors matriculats als Instituts són de primer d'ESO, és a dir, tenen 12 i 13 any ja que la majoria de les nenes als 14 anys presenten un alt índex de fracàs escolar i això fa que les famílies deleguin responsabilitats familiars en elles i tinguin un abandonament prematur de l'escola.

2. El nivell educatiu, interès i motivació cap a l'estudi ha millorat gràcies a les classes de suport i de les tècniques d'estudi impartides al llarg de les diferents edicions del projecte. Encara que valorem que s'ha de continuar treballar molt aquest aspecte ja que l'absentisme que pateixen alguns d'aquests nens/es els hi dificulta tenir un bon seguiment del ritme escolar i facilita el fracàs escolar.
3. Eliminada en la pràctica totalitat la desescolarització i reduït l'absentisme escolar en els casos de risc, que ha passat de ser crònic a ser intermitent
4. Progrés en aspectes com la higiene personal, compliment de normes de grup, habilitats socials, habilitats manuals, gaudir de l'oci educatiu, desenvolupament de la creativitat, autoestima, psicomotricitat, etc.

PROGRAMA DE COMPETÈNCIES FAMILIARS

Descripció

El programa de competència familiar, s'ha dissenyat per enfortir la competència parental dels pares i mares (en situació de dificultat social) amb l'objectiu que puguin prevenir el desenvolupament de conductes problema, (incloent el consum de drogues), en els seus fills i filles. Es tracta d'un programa subvencionat en part per la Conselleria d'Afers Socials, Promoció i immigració i que la seva adaptació i validació, per a població espanyola, està completant la seva fase experimental, realitzada pel Grup d'Investigació i Formació Educativa i Social (GIFES) de la UIB.

Combina un currículum d'habilitats socials i de vida dirigit als nens i joves, un currículum d'entrenament parental conductual i un currículum centrat en la família, que integra les habilitats apreses pels fills i pels pares.

Es realitzen 14 sessions, els divendres de 17 a 20 hores i es treballa en grup. Primer es treballa per separat: per una banda els pares i per l'altra els fills, en acabar les sessions es treballa conjuntament amb tots els membres de la família.

Existeix un espai de guarda amb professionals per atendre els germans dels menors que assisteixen a les sessions.

Destinatari i requisits

Famílies on hi hagi menors entre 8 i 12 anys, en situació de dificultat social . Per ser beneficiari d'aquest programa cal estar derivat pels equips de les UTS de l'Ajuntament d'Eivissa

Atencions que ofereix

Suport educatiu i social a famílies amb risc social.

Participació en grups educatius.

Adquisició d'habilitats familiars i socials per prevenir i resoldre conflictes.

Durada

14 sessions de 3 hores aproximadament, tots els divendres.



Sol·licituds

A través de les UTS.

Avaluació:

En la segona edició del Programa Competències Familiars varen ser seleccionades 10 famílies del municipi; aquestes famílies estaven formades per 11 mares i pares, 14 fills que participaren directament en el programa i 5 menors de 7 anys, que si bé per edat no entraven dins el programa, si que s'ofereix a les famílies un espai de guarda durant les sessions.

D'aquestes 10 famílies, només dues van abandonar el programa, les altres vuit varen completar satisfactòriament el curs.

Aquesta edició es va realitzar del 26 de febrer a l'11 de juny; una tercera edició del Programa Competències ha començat el 26 d'octubre i s'espera acabar el 4 de març del 2011.

ATENCIÓ A PERSONES AMB DEPENDÈNCIA

L'any 2010 ha estat clau per poder seguir treballant per assolir el repte ineludible: que la promoció de l'autonomia i l'atenció a la dependència esdevengui una de les principals prioritats de l'Ajuntament d'Eivissa.

Des d'aquesta Àrea de Benestar Social el Servei de Promoció de l'Autonomia i Atenció a la Dependència, s'ha consolidat com el punt de referència per a la ciutadania.

Des d'aquest servei es tramiten i gestionen els diferents serveis i programes:

5. Sol·licituds del Reconeixement de la Situació de Dependència.
6. Elaboració del Plans Individuals d'Atenció, i seguiments.
7. Servei d'Ajuda a Domicili.
8. Servei de Majors a Casa.
9. Servei de Neteja.
10. Servei de Préstec d'Ajudes Tècniques.
11. Tramitació de Teleassistència

Referent al Personal del Servei d'Ajuda a Domicili, d'11 treballadors familiars s'ha incrementat a 13 treballadors familiars. Fet que ha facilitat augmentar el nombre de beneficiaris, ha disminuït el temps d'espera per rebre el servei fins a ser quasi inexistent. Des d'aquest servei es continua treballant per incloure criteris de qualitat, per aquest motiu una treballadora social fa funcions de coordinació i una treballadora familiar realitza funcions de supervisió de les tasques realitzades en el domicili pels professionals de treball familiar i neteja.

SERVEI D'AJUDA A DOMICILI

Descripció

El Servei Social d'ajuda domiciliària és una alternativa altament eficient a la institucionalització o residencialització de les persones dependents. Així com una resposta òptima a les problemàtiques derivades de la falta d'autonomia funcional, soledat, desestructuració familiar, etc. Ja que garanteix el manteniment en el medi social, i alhora el suport necessari per al desenvolupament de la vida quotidiana.

El SAD de l'Ajuntament d'Eivissa té per objecte permetre el manteniment en el propi medi d'aquelles persones o famílies que pateixen algun element de dependència o alguna limitació en el seu nivell d'autonomia funcional, sigui aquesta de caràcter temporal o permanent, i també donar suport social a aquelles famílies en situació de manca d'autonomia personal, dificultats de desenvolupament o amb problemàtiques familiars especials.

Destinatari i requisits

Persones majors, o amb discapacitats definitives o temporals que presenten dificultats d'autonomia personal per desenvolupar tasques de la vida diària. També són susceptibles d'optar a aquest servei famílies o nuclis de convivència amb situacions desestructurades on es detecta una situació de risc social.

Atencions que ofereix

De caràcter domèstic (relacionades amb l'alimentació, la vestimenta, el manteniment de l'habitatge, etc.)

De caràcter personal (higiene personal, ajudar a vestir-se i menjar, control medicació, acompanyaments, etc.)

De caràcter integrador (fomentar la participació a l'entorn del beneficiari).

De caràcter rehabilitador i tècnic.

Durada



Inici: gener 2010

Acabament: desembre 2010

Sol·licituds

A través del Servei de Promoció de la l'Autonomia i Atenció a la Dependència.

Avaluació

Durant l'any 2010 s'han atès 134 domicilis, la qual cosa suposa 155 usuaris/usuàries. La distribució segons el sector d'intervenció per a la llar ha estat:

Sector d'intervenció	Núm. de llars
Família	1
Família amb menors	1
Vellesa	81
Persones amb discapacitat	27
Membre amb trastorn mental	12
Malalts terminals	2
Altres	2
Persona amb demència	8
Total llars	134

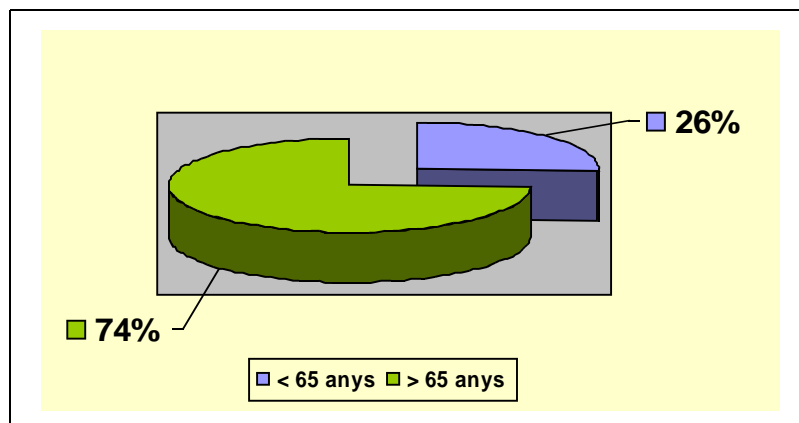
S'observa que el servei atén majoritàriament situacions de vellesa, seguit de discapacitat física i/o mental.

De les 134 llars atesos s'ha procedit a la suspensió definitiva del servei a 31 llars, els motius més rellevants de la qual han estat: per defunció un 12% i per ingrés residencial definitiu 6%.

Al 2010 s'han rebut 51 noves sol·licituds de SAD i s'han prestat un total de 9.790 hores.

Pel que fa al copagament, un total de 123 domicilis han rebut el servei gratuïtament i 11 han col·laborat amb el seu cost.

En relació al període d'edat dels beneficiaris dels servei, 115 usuaris (74 %) són majors de 65 anys i 40 usuaris (26%) son menors de 65 anys.



Actuacions bàsiques prestades	Núm. de llars
Atenció Personal	205
Atenció de la llar	76
Treballs educatius	18
Atenció especialitzada	10
Ajudes Tècniques	34

A causa de la situació de dependència de la major part dels usuaris/ies, les actuacions bàsiques prestades en major grau són les que recauen sobre la pròpia persona i van dirigides a mantenir el seu benestar personal. Seguit de les actuacions de caràcter domèstic dirigides al suport de l' autonomia.

Les actuacions de caràcter tècnic es consideren de gran importància dins de les actuacions bàsiques del servei com a element de suport per a resoldre situacions de manca d'autonomia.

Durant el 2010 i dins del Pla de Formació Continuada i com a mesura de reciclatge el personal del SAD ha rebut formació de 20 hores de durada en " Cures específiques d'higiene i mobilitzacions en el domicili".

RECONeixEMENT DE LA SITUACIÓ DE DEPENDÈNCIA

Descripció

El Sistema per a l'Autonomia i Atenció a la Dependència (*SAAD) té per finalitat principal la garantia de les condicions bàsiques i la previsió dels nivells de protecció a totes les persones en situació de dependència, servint de llera tanta per a la col·laboració i participació de les Administracions Públiques, com per a l'optimització dels recursos públics i privats disponibles.

Destinatari i requisits

Persones que es trobin en una situació de dependència i no puguin valer-se per si mateix.

Els requisits serien:

12. Trobar-se en situació de dependència en algun dels graus establerts.
13. Residir en territori espanyol i haver-ho fet durant cinc anys, dels quals dos hauran de ser immediatament anteriors a la data de presentació de la sol·licitud.

Prestacions que ofereix

Les prestacions d'atenció a la dependència tindran al naturalesa de serveis i de prestacions econòmiques i aniran dirigides, per una part a la promoció de l'autonomia personal i, per l'altra a atendre les necessitats de les persones amb dificultats per a la realització de les tasques de la vida diària.

Sol·licituds

Les sol·licituds es dirigiran al Servei de Promoció de l'Autonomia i Atenció a la Dependència.

Avaluació

Arrel de l'aprovació de la Llei 39/2006, de 14 de desembre, al municipi d'Eivissa s'han tramitat **1090 expedients** de Reconeixement de la situació de Dependència.

Durant l'any 2010 s'han donat entrada a **203 sol·licituds** per tramitar el reconeixement de la situació de dependència. La major part d'aquestes sol·licituds han set tramitades per persones majors de 65 anys.

Un cop ha set assignat el grau de dependència el/la treballador/a social realitza el Pla individual



d'Atenció (PIA), on s'acorden els recursos als quals pot accedir la persona amb grau de dependència.

D'aquestes sol·licituds a les que s'ha donat tràmit corresponen a:

Fiscalitzada Proposta	86
Amb resolució de grau	49
Pendent per signar i/o fiscalitzar	59
En tràmit	9
Total	203

S'han gestionat 61 expedients per revisions. D'aquestos, 53 sol·licitud són a instància de part i 8 sol·licituds d'ofici. Aquestes sol·licituds corresponen a;

Revisió de grau i nivell	31
Canvi de PIA	26
No acredita situació de dependència	1
Trasllat de CCAA	3
Total	61

A més, s'han hagut de gestionar altres tràmits necessaris derivats del seguiment de la situació de dependència de la persona, com podrien ser comunicacions de qualsevol canvi a l'expedient inicial.

TELEASSISTÈNCIA

Descripció

Es tracta d'un servei tècnic d'atenció domiciliària, que té com a finalitat assegurar l'estada de l'usuari al seu propi habitatge i preveure situacions de risc.

Aquest sistema es compon d'una terminal connectada a la via telefònica i d'un polsador que l'usuari pot activar des de qualsevol punt del domicili. L'usuari contacta amb un centre d'atenció des del qual canalitzen la seva demanda cap al recurs més idoni (serveis d'urgència, sanitaris, familiars, etc.).

Destinatari i requisits

Aquest servei està dirigit a majors de 65 anys i a persones amb algun tipus de disminució o malaltia que els faci vulnerables de trobar-se en una situació de risc i necessitin una atenció especial.

És important que la persona usuària dels serveis tingui la capacitat per saber distingir situacions de perill i s'acorda amb ella, mitjançant un acord signat, fer un bon ús de l'aparell.

Per altra banda es té en compte que el nivell d'ingressos del nucli de convivència del beneficiari es trobi dins el barem establert.

Atencions que ofereix

Proporciona un servei d'atenció a les demandes les 24 hores del dia. A més realitza de manera periòdica un seguiment telefònic i visites domiciliàries per tal de mantenir un contacte personal i directe amb l'usuari i d'assegurar el correcte funcionament del sistema.

Durada

La que acordin els professionals després de l'estudi i la valoració amb l'usuari.

Sol·licituds

A través del Servei de Promoció de la l'Autonomia i Atenció a la Dependència.

Avaluació

Els usuaris atesos durant el 2010 que han sol·licitat informació o tramitació d'aquest recurs han

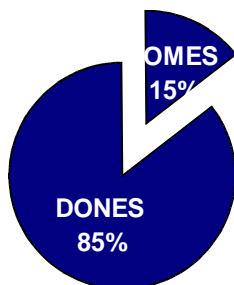
estat orientats principalment per les següents vies: els Serveis Sociosanitaris, amics o familiars que ja són usuaris del servei, o per la pròpia valoració dels professionals dels SSAP.

Al llarg del 2010 el nivell de demandes del Servei de Teleassistència al Servei de Promoció de la l'Autonomia i Atenció a la Dependència, ha tingut un descens respecte a les formulades l'any anterior, a causa de les dificultats de finançament per part del Consell d'Eivissa per poder assumir noves altes, mantenint les ja aprovades anteriorment.

El finançament d'aquest servei s'ha realitzat amb una aportació del 65% per part de l'IMSERSO i un 35 % per part del Consell Insular d'Eivissa, fent-se càrrec de la tramitació de les sol·licituds i el seguiment dels casos l'Ajuntament d'Eivissa. Finalment, el cost del servei al municipi d'Eivissa al 2010 va ser de **91.984.13 euros**. Encara que el Consell va haver d'augmentar el finançament que figurava al conveni per poder mantenir els terminals instal·lats.

Així doncs, L'any 2010 varen tenir entrada al Consell **21 sol·licituds** de teleassistència. Aquestes noves sol·licituds, juntament amb les que ja es trobaven en funcionament fan un total de **279 terminals**. L'ajuntament d'Eivissa ha subvencionat al llarg del 2010 un total de 4 sol·licituds com a mesura de prevenció d'una possible situació de risc a la llar.

El nombre de **beneficiaris** d'aquest servei és de **294**. Com podem veure a la gràfica següent els beneficiaris són majoritàriament dones; 251 dones per 43 homes, un 85,37% enfront d'un 14,67 %



El següent quadre reflecteix la previsible distribució per edat dels beneficiaris del servei de teleassistència al municipi d'Eivissa:

Edat dels beneficiaris	Total
Majors de 80 anys	188
De 65 a 79 anys	95
Menors de 65 anys	11
TOTAL	294

PROJECTE MAJORS A CA SEVA

Descripció

Projecte emmarcat dins el Conveni amb la Fundació Ignasi Wallis, des de finals del 2007. Aquest servei ha ofert una atenció integral per part dels professionals de la Residència Reina Sofia (higiene personal, neteja del domicili i menjar cuinat), amb la finalitat de facilitar que la persona major amb situació de dependència pugui continuar en el seu medi.

Destinatari i requisits

El perfil de les persones a les quals s'ofereix el servei és divers: persones majors soles amb o sense suport familiar, persones amb malalties degeneratives, persones majors en situació de risc, persones amb problemàtica psicosocial.

Atencions que ofereix

Higiene personal: Inclou aquelles activitats que es farien en el Centre Residencial.

Neteja de domicili: A nivell de manteniment del domicili (fer el llit, escombrar, fregar plats, fregar en terra, fer el bany, i altres coses que pugin considerar).

Menjar: Inclou esmorzar, dinar i sopar.

De dilluns a dissabte s'han prestat els tres serveis.

Els dissabtes s'ha prestat menjar a domicili per dos dies.

Durada

Inici: gener 2010

Acabament: desembre 2010

Sol·licituds

A través del Servei de Promoció de la l'Autonomia i Atenció a la Dependència.

Avaluació

Han estat perceptors del servei 15 domicilis i 20 persones beneficiàries.

Del total de les 16 persones beneficiàries, 2 s'han donat de baixa per petició pròpia, 1 per trasllat a



residència, 2 sol·licituds varen ser donades de baixa a petició de les persones interessades per millora de la situació que va motivar la petició. Per tant al 2010 han passat a ser nous beneficiaris 5 usuaris.

La valoració realitzada del servei pels propis beneficiaris és molt satisfactòria. Es fa especial esment al servei de menjar a domicili com una millora en la seva qualitat de vida i manteniment al seu entorn, així mateix tenen la possibilitat de seguir una dieta equilibrada a les seves necessitats i es redueix el risc d'accidents domèstics. .

El 80 % de les persones beneficiàries han set persones majors amb diferents malalties pròpies de l'edat (demències, discapacitats físiques que dificulten l'autonomia, entre d'altres). Un 10 % són persones amb una discapacitat física transitòria i un altre 10 % per una malaltia degenerativa.



CONVENI ASSOCIACIÓ DE FAMILIARS D'ALZHEIMER D'EIVISSA I FORMENTERA

Descripció

L'objecte del conveni és establir un marc de col·laboració que permeti el manteniment dels projectes propis de l'associació ja existents i potenciar el Servei d'Ajuda a Domicili i de Respir de Cap de Setmana, així com millorar la qualitat d'atenció al ciutadà amb alzheimer i els seus familiars, establint actuacions conjuntes.

Destinataris i requisits

Persones afectades per l'alzheimer i els seus familiars.

Atencions que ofereix

Informació, orientació i assessorament.

Servei Respir de Cap de Setmana.

Servei d'Atenció Domiciliària

Tallers, teràpies de grup i atenció grupal.

Durada

Inici: gener 2010

Acabament: desembre 2010

Avaluació

L'aportació econòmica de l'Ajuntament d'Eivissa ha estat de 15.600. Aquest any s'ha augmentat l'oferta de tallers i el nombre de participants. La següent taula fa referència a la distribució d'usuaris per servei del que han estat beneficiats.

Servei	Núm.	Servei	Núm. usuaris
Sad educatiu	58	Sad Assistencial	61
Sad respir	12	Servei de Suport Psicològic	20
Teràpia psicològica familiar	12	Servei d'Estimulació Cognitiu	15
Servei fisioteràpia	27	Taller d'Hidroteràpia	12
Taller de Peu	8	Taller AVD	22
Taller de psicomotricitat	18	Taller de manualitats	22
Taller d'arteràpia	22	Taller tornar al teu entorn	12
Taller de Musicoteràpia i dansateràpia	18	Taller de Teatre i improvisació	18

PROJECTE CESSIÓ D'AJUDES TÈCNIQUES

Descripció

El Servei d'Ajudes Tècniques per a l'autonomia personal consisteix en proporcionar a les persones amb manca d'autonomia tot un seguit d'aparells que desenvolupin al màxim la seva autonomia per tal de millorar la seva qualitat de vida, amb la finalitat que puguin realitzar de forma més autònoma les activitats bàsiques de la vida diària.

Destinatari i requisits

Persones majors o amb discapacitat a l'entorn domiciliari que siguin usuaris o usuàries del Servei d'Ajuda a Domicili.

Atencions que ofereix

Cessió d'ajudes tècniques com caminadors, cadires i taules de dutxa (Elevador de WC, barrera universal, rentacaps, grua ...).

Assessorament del seu ús i supervisió.

Durada

Inici: gener 2010

Acabament: desembre 2010

Sol·licituds

A través del Servei de Promoció de la l'Autonomia i Atenció a la Dependència.

Avaluació

L'any 2010 s'han prestat un total de 34 ajuts tècnics:

Ajut tècnic	Domicilis
Rentacaps	5
Taula de bany	11
Cadira bany	8
Matalàs antiescares	5
Coixí antiescares	2
Caminador	1
Agafadors	2
Total	34



Els ajuts tècnics més demandats són els destinats a atencions de caràcter personal com la cadira o taula de bany per facilitar la higiene personal.

A l'any 2010 s'ha continuat ampliant el parc d'ajudes tècniques existent per poder arribar a donar més serveis en l'atenció a les persones amb dependència que resideixen al municipi.

Segons inventari de final d'any l'Ajuntament d'Eivissa té en possessió: 21 cadires de bany, 24 taules de bany, 17 rentacaps, 6 matalassos antiescares, 1 elevador WC , 4 caminadors, 4 agafadors, 2 cadires de rodes; 1 crosses i 5 coixins antiescares.

L'equip de treballadors/es familiars del Servei d'Ajuda a Domicili també té material per facilitar les seves tasques al domicili i poder donar una atenció més integral, compta amb: 4 motos, 2 carros de compra, 1 màquina de tallar els cabells, 2 eixugacaps; 2 medidors de pressió; 3 medidors de glucèmia; 1 trànsfer i 2 llençols antilliscants.

L'avaluació d'aquest projecte està sent molt positiva des que es va implementar, ja que permet prevenir complicacions en l'estat general de salut, millorar la seguretat en l'entorn domiciliari, millorar i/o recuperar el màxim nivell d'autonomia en les activitats de la vida diària i facilitar al cuidador i/o professional del SAD la seva tasca. És per aquest motiu que s'intenten ampliar cada any els recursos existents per poder arribar a cobrir les necessitats de més usuaris del servei.

PROJECTE SERVEI DE NETEJA

Descripció

El 17 de novembre de 2008 l'Ajuntament d'Eivissa va posar en marxa de forma experimental el programa "Servei de Neteja", emmarcat dins la convocatòria de la Conselleria de Treball i Formació segons resolució de l'1 de setembre de 2008 . Aquest servei ha ofert una atenció a la llar d'aquelles persones amb dependència o problemàtica social per millorar la seva qualitat de vida i afavorir que romanguin el major temps possible al seu domicili.

Destinatari i requisits

El perfil de les persones a les quals es va oferir el servei ha estat divers: persones majors soles, persones amb malalties degeneratives, persones amb discapacitat, famílies amb menors en situació de risc, persones amb problemàtica psicosocial.

Atencions que ofereix

Neteja de la Llar, és el servei de suport destinat a mantenir les condicions d'ordre i higiene de la llar a l'usuari i a les seves pertinences d'ús quotidià.

Neteja de Fons/Xoc, serveis de neteja extraordinaris destinats a condicionar la llar de l'usuari/a amb caràcter previ al inici del servei quan sigui necessari, per tal de facilitar el manteniment ordinari i quotidià de tots els espais de l'habitatge interiors i exteriors.

Durada

Inici: 25 de gener de 2010.

Finalització: 25 de juliol de 2010.

Sol·licituds

A través del Servei de Promoció de l'Autonomia i Atenció a la Dependència.

Avaluació

El 2010 ha augmentat el nombre de perceptors del servei de neteja, que ha passat a ser de 38 domicilis.



Dels 38 casos, 4 casos han set de neteja de fons/xoc i 34 casos s'han beneficiat de la neteja de la llar: per mantenir en condicions d'ordre i higiene l'habitatge.

L'avaluació per part dels beneficiaris del servei ha set molt satisfactòria, i s'ha fet la petició que el servei es pugui consolidar durant tot l'any.

ATENCIÓ A LES PERSONES IMMIGRADES

El Programa d'Atenció a les Persones Immigrades al llarg del 2010 ha consolidat el seu desplegament de recursos i atencions a les persones nouvingudes a la nostra ciutat.

Al llarg de tot aquest any les actuacions han estat encaminades, seguint amb la línia encetada ja des de l'any 2001, a consolidar i oferir serveis de millora constant no tan sols per a aquelles persones que s'incorporen al nostre teixit social sinó també per a aquelles que ja hi residim des de fa anys.

La consolidació del Pla d'Acollida amb un grau de servei que s'ha mantingut en les línies de l'any anterior, quan es va posar en funcionament i que ja van superar les expectatives d'atenció que s'havien marcat inicialment, ha permès recollir noves demandes per a la creació de nous recursos així com l'increment de la borsa de voluntaris amb els quals compta la nostra institució.

Aquest acostament a la ciutadania permet desenvolupar un diàleg més proper amb els nostres ciutadans, recollint les seves demandes i necessitats i, el que també és molt important, les seves inquietuds i interès per ser partícips del teixit comunitari de la nostra ciutat.

Aquesta nova visió i contacte amb la ciutadania ens permet encetar noves línies de treball en relació a un treball comunitari i grupal per tal d'unir esforços per afrontar aquelles necessitats detectades. Així mateix també s'incorpora una nova gestió informàtica per tal de poder fer més eficaç el treball amb els ciutadans i que permet en tot moment poder mantenir un contacte bidireccional més eficient i proper.

La combinació de les diferents línies encetades a diferents nivells d'intervenció, i l'assentament i la consolidació de la resta, ens ha permès al llarg del 2010 mantenir i millorar de forma significativa l'atenció que oferim als ciutadans i aconseguir assentar les bases per al desenvolupament d'una participació social i interrelació del teixit comunitari indispensable per a la nostra ciutat per poder continuar treballant i assolir els objectius que any rere any ens plantejam.



Programa d'atenció a la diversitat **Àrea de sensibilització**

Descripció

L'Àrea de Sensibilització del Programa d'Atenció a la Diversitat del municipi d'Eivissa, té com a objectiu treballar en diferents vessants transversals per promoure unes condicions de convivència i de relació ciutadana entre les persones que resideixen al municipi, així com la relació entre aquestes i les diferents institucions i organismes existents.

Durant l'any 2010 s'ha continuat amb la línia de transversalitat en les diferents accions dins del programa d'atenció a la ciutadania, amb les idees principals de convivència i diversitat.

Un vessant ha estat de treball directe amb persones, grups i comunitats de diferents orígens residents al municipi d'Eivissa. Aquest treball s'ha realitzat a través dels projectes del programa d'atenció a la diversitat i de projectes paral·lels d'altres serveis de la Regidoria de Benestar Social.

Un altre vessant ha estat el treball de sensibilització en l'atenció a la diversitat dins de la pròpia estructura de l'Ajuntament d'Eivissa. Per una part a través dels serveis de mediació entre la ciutadania i l'accés a diferents departaments i recursos de l'Ajuntament i, per l'altra part, a través de la formació dissenyada per als treballadors del propi Ajuntament per a millorar la qualitat d'atenció i acollida envers la diversitat de la població eivissenca i vetllar per l'accés igualitari als recursos i serveis de tots els ciutadans.

També es dona suport a altres organismes que així ho reclamen en matèria d'immigració per tal de coordinar les diverses accions que es porten a terme.

A través d'aquesta àrea, també es concorre a les subvencions que en matèria d'immigració es convoquen anualment per part de les diferents administracions públiques i que permeten en gran mesura mantenir i anar innovant les actuacions que es realitzen en el camp de la nova ciutadania des del consistori municipal, així com l'assistència a jornades i cursos formatius relacionats amb l'àrea que ens ocupa.

Destinataris i requisits

Població resident en el municipi en general i personal de l'Ajuntament d'Eivissa.

Atencions que ofereix

Des de l'àrea de sensibilització, el Programa d'Atenció a la diversitat ofereix diferents actuacions a



la població en general i als diferents departaments de l'Ajuntament:

Atenció grupal.

Atenció comunitària.

Atenció d'Acollida.

Formació.

Conferències i Xerrades, cinefòrums.

Material didàctic per a la ciutadania.

Tallers.

Durada

Les diverses activitats que es porten a terme es desenvolupen al llarg de tot l'any. Cadascuna d'elles depenen de la programació que té, compta amb unes dates i horaris de realització.

Sol·licituds

L'accés al material que el Programa d'Atenció a la diversitat disposa, es realitza a través d'una sol·licitud formal via instància al registre d'entrada de l'Ajuntament de la ciutat d'Eivissa.

Avaluació

L'acceptació de les actuacions que es porten a terme així com l'alta participació i la demanda dels materials que s'ofereixen als ciutadans, aporten uns resultats d'avaluació més que satisfactoris, i amb la conseqüència immediata que allò que desperta interès i mou la participació, acaba treballant en menor o major grau els continguts que es transmeten. Donada la singularitat en l'avaluació d'aquestes iniciatives, els resultats tal i com ja es destaca a l'avaluació parcial de cadascuna d'elles, és un resultat que s'assoleix de forma gradual i que té sentit i continuïtat en la mesura que es mantingui any rere any el treball en aquesta línia.

Programa d'Atenció a la diversitat

Àrea Pla d'Acollida

Descripció

El Pla d'Acollida és una acció que vol donar la informació i les eines necessàries a tota persona nouvinguda al municipi per poder facilitar la seva integració en el teixit social, econòmic i cultural, sensibilitzar per a la convivència als participants en la seva situació com a ciutadans dins de la diversitat que hi ha al municipi i orientar en un ús i consum responsable i ordenat dels serveis públics als quals tots tenim accés.

Aquesta àrea, es divideix en tres sessions grupals, d'hora i mitja cadascuna, que volen donar una perspectiva global dels serveis, recursos i possibilitats personals, familiars i socials de què disposen.

Sessió 1:

- Presentació del Pla d'Acollida
- Ubicació política i administrativa
- Serveis de l'Ajuntament d'Eivissa
- Funcionament de la pàgina web de l'Ajuntament d'Eivissa: www.eivissa.es
- Funcionament i necessitat de l'empadronament.

Sessió 2:

- Participació ciutadana i voluntariat
- Accés a l'habitatge
- Sistema educatiu
- Formació per a l'adquisició de noves qualificacions

Sessió 3:

- Sistema laboral
- Sistema de la Seguretat Social
- Accés a la sanitat
- Introducció a la història i cultura de la ciutat d'Eivissa

Igualment les sessions informatives estan recolzades per un material didàctic específic:

- Guia pràctica de Benvinguda.



- Guia de Benestar Social.
- Guia laboral.
- Plànol de la ciutat d'Eivissa amb ubicació de serveis.
- Bloc de notes i bolígraf.

Destinatari i requisits

Qualsevol persona nouvinguda i/o resident al municipi d'Eivissa. Els demandants són fonamentalment persones d'origen estranger, però el Pla està igualment obert a persones d'arreu de l'Estat que s'incorporen com a nous ciutadans.

Atencions que ofereix

Al llarg de les sessions es vol donar una visió global del funcionament del municipi. S'especifica a través de les diferents guies, com contactar directament amb els serveis que es consideren habitualment més necessaris per als residents. Dóna les eines per poder cercar la informació més actualitzada i poder fer servir els diferents recursos tant de l'Ajuntament com d'altres entitats públiques i privades amb seu al municipi d'Eivissa. Les sessions promouen l'autonomia i el coneixement de la persona resident. Treballa igualment els principis de convivència essencials en una estructura social diversa com la nostra, a través del coneixement dels altres i de la participació com a ciutadà/ana en la dinàmica del municipi.

Durada

El Pla d'Acollida és un projecte que es desenvolupa al llarg de tot l'any. La periodicitat del Pla d'Acollida està estructurada en un o dos grups una vegada al mes (normalment a l'inici de cada mes). Encara que es fan grups especials a petició d'associacions o col·lectius específics, o per cobrir les demandes de les persones sol·licitants.

Sol·licituds

Es pot participar al Pla d'Acollida de l'Ajuntament d'Eivissa a través de sol·licitud directa al SAC o a qualsevol de les UTS i a través de la tramitació de l'arrelament.

Avaluació

Durant l'any 2010 es van realitzar 18 grups d'Acollida, amb la següent participació:

SESSIONS PLA ACOLLIDA

participants	GENER	FEBRER	MARÇ	ABRIL	MAIG	JUNY	
3 sessions	22	31	47	38	40	42	
2 sessions	0	1	1	3	8	2	
1 sessió	0	2	0	2	1	0	
	22	34	48	43	49	44	
	JULIOL	AGOST	SETEMBR	OCTUBRE	NOVEMBR	DESEMBRE	
3 sessions	28	20	16	21	26	29	360
2 sessions	6	1	0	2	1	4	29
1 sessió	5	6	0	0	2	4	22
	39	27	16	23	29	37	411

NACIONALITAT I SEXE

	DONES	HOMES	TOTAL
ANGOLENYA	0	1	1
ARGENTINA	13	18	31
BOLIVIANA	6	6	12
BRASILERA	44	27	71
CANADENCA	1	0	1
COLOMBIANA	12	14	26
CUBANA	2	1	3
DOMINICANA	2	1	3
SALVADORENCA	2	0	2
EQUATORIANA	4	9	13
ESpanyola	1	0	1
FILIPINA	2	2	4
HONDURENYA	1	0	1
MARROQUINA	8	32	40
MAURITANA	0	1	1
MOLDAVA	1	0	1
NIGERIANA	1	0	1
NEOZELANDESA	1	0	1
PARAGUAIANA	67	64	131
RUSSA	3	1	4
SENEGALESA	2	7	9
URUGUAINA	9	11	20
NORD-AMERICANA	1	0	1
VENEÇOLANA	1	1	2
XILENA	4	1	5
	188	197	385



El total de participants durant 2010 ha estat de 385 persones, algunes de les quals han completat el circuit del Pla d'Acollida en diferents grups.

Durant els mesos de gener, febrer, agost, setembre, octubre i novembre es va realitzar un grup mensual. Els mesos de març, abril, maig, juny, juliol i desembre es van realitzar dos grups mensuals. L'assistència mitjana per grup ha estat de 23 persones.

Al llarg d'aquests mesos, cadascuna de les persones participants als grups va omplir un qüestionari d'avaluació de les sessions i del seu contingut. Aquestes avaluacions ens han permès anar retocant les diferents sessions i ampliant continguts, en funció de les necessitats reals dels residents participants durant el 2010. Igualment les sessions funcionen de forma participativa, a partir de la informació específica de les guies i la estructura de les sessions, tractem situacions especials o personals. Els dubtes i necessitats individuals dels nous residents són, en realitat, necessitats comunitàries i grupals, i per això es tracta de respondre a aquestes situacions durant les sessions.



Programa d'Atenció a la diversitat

Àrea de Classes de català

Descripció

El Curs d'Introducció a la Llengua Catalana és un complement necessari del Pla d'Acollida per als nous residents al municipi d'Eivissa. Vol donar les primeres eines per a apropar-se a la llengua catalana i a la cultura d'Eivissa. La llengua catalana és una realitat en tots els àmbits de la vida quotidiana i és la llengua vehicular a les administracions públiques i els centres escolars. Aquestes classes volen cobrir la necessitat de poder apropar-se al coneixement del català d'una forma senzilla i comprendre a partir d'aquest trets la història i la cultura d'Eivissa.

El curs té una durada de 20 hores, dividides en 10 sessions de 2 hores cadascuna.

Aquesta activitat es realitza conjuntament amb el Servei d'Assessorament Lingüístic, ofereix l'aprenentatge del català d'una forma lúdica per alumnes nouvinguts i persones residents amb dificultats en l'ús del català.

Destinataris i requisits

Qualsevol persona resident al municipi d'Eivissa. Els demandants són fonamentalment persones d'origen estranger, però les classes estan igualment obertes a persones originàries d'arreu de l'Estat.

Atencions que ofereix

Un primer apropament a la realitat i la llengua d'Eivissa. Completar unes nocions bàsiques i rompre la barrera de por inicial davant d'una llengua desconeguda. Donar una visió global i oberta de les connexions entre la llengua i la història i cultura d'un lloc. Facilitar les eines per a continuar després els estudis de la llengua.

Durada

Els cursos d'Introducció al Català s'oferta al llarg de tot l'any. Es programa un grup mensualment. Aquest té una durada de 20 hores, dividides en 10 sessions de 2 hores cadascuna. Habitualment les sessions es desenvolupen dilluns, dimecres i divendres a darrera hora de la tarda.

Sol·licituds

Es pot participar a les classes de català a través del Pla d'Acollida de l'Ajuntament d'Eivissa. Els participants en les sessions informatives del Pla d'Acollida s'apunten voluntàriament a les 20 hores de català.

Avaluació

Al llarg del 2010 hi ha hagut 11 grups d'Introducció a la llengua catalana, amb la següent participació:

SESSIONS CATALÀ

participants	GENER	FEBRER	MARÇ	ABRIL	MAIG	JUNY
totals	17	14	14	31	17	15
diploma final	13	11	10	16	16	8

	JULIOL	AGOST	SETEMBR E	OCTUBRE	NOVEMBR E	DESEMBR E	TOTAL
totals	0	6	6	5	11	11	147
diploma final	0	6	6	5	10	9	110

La distribució per sexe i nacionalitat:

CATALÀ

	DONES	HOMES	TOTAL
ARGENTINA	5	10	15
BOLIVIANA	4	2	6
BRASILERA	20	9	29
COLOMBIANA	5	5	10
EQUATORIANA	1	0	1
ESpanyOLA	1	0	1
MARROQUINA	4	13	17
NIGERIANA	1	0	1
PARAGUAIANA	20	23	43
RUSSA	2	0	2
SENEGALESA	1	11	12
URUGUAIANA	2	6	8
XILENA	1	0	1
	67	79	146

Del total de 147 participants, 110 han assistit al nombre de classes mínim per obtenir el diploma del curs. Aquest percentatge dóna una idea de l'acollida favorable d'aquesta iniciativa entre els participants. Cal dir igualment que gairebé la meitat de les persones que han assistits a les

sessions d'acollida, han estat després alumnes a les 20 hores d'introducció al català.

Aquest any, per primer cop, hem promogut durant la segona part de l'any l'oferta d'un segon curs de català, de nivell més avançat, per a les persones que acabaven el primer nivell.

La participació en aquesta nova iniciativa ha estat la següent:

SESSIONS CATALÀ PLA ACOLLIDA 2on nivell

	JUL- AGOST	SETEMBR E	OCT- NOV	TOTAL
totals	7	4	11	22
diploma final	4	2	1	7

La distribució per sexe i nacionalitat:

CATALÀ AVANÇAT

	DONES	HOMES	TOTAL
ARGENTINA	1	1	2
BRASILERA	3	1	4
CANADENCA	1	0	1
COLOMBIANA	2	1	3
DOMINICANA	1	1	2
EQUATORIANA	1	0	1
MARROQUINA	1	2	3
PARAGUAIANA	1	1	2
SENEGALESA	1	0	1
URUGUAIANA	0	3	3
	12	10	22

La conclusió, mitjançant la participació i les demandes dels alumnes, és la de continuar amb la iniciativa i promoure grups de més durada on condensar els dos nivells de català que es donen habitualment.



Programa d'Atenció a la diversitat **Àrea de Treball grupal**

Descripció

El treball grupal és una de les bases de l'atenció a la diversitat. En aquest apartat, transversal a una bona part dels projectes desenvolupats a la Regidoria, es podent introduir les següents activitats:

- Sessions d'arrelament.
- Pla d'Acollida.
- Classes d'Introducció al català.
- Curs d'alfabetització i costura.

Destinatari i requisits

Qualsevol persona resident al municipi d'Eivissa. En el cas de l'arrelament, persones d'origen extracomunitari que vulguin tramitar el seu permís de residència i treball a través de l'arrelament social.

Atencions que ofereix

L'atenció grupal vol unificar els esforços per a la transmissió de la informació a les persones que necessiten dels serveis i recursos disponibles a la Regidoria o al municipi a nivell de diversitat o de tramitacions concretes i comunes, com per exemple les tramitacions d'arrelament. A través d'aquestes accions es pretén donar informació, assessorament i suport a les persones ateses pels nostres serveis. Les sessions informatives i formatives són només una part d'aquesta atenció, ja que els diferents participants dels grups, es poden dirigir a nosaltres en qualsevol moment per a demanar més informació o per a poder redirigir la seva demanda cap a l'opció més adequada.

En la part corresponen al Pla d'Acollida i les classes d'Introducció al Català, hi ha informació més específica en relació a les atencions que es presten.

Les persones que participen a les sessions d'arrelament busquen la tramitació del seu informe social d'arrelament a través dels Serveis Socials del municipi. A les sessions d'arrelament aquestes persones se les orienta segons la situació personal que presenta cadascuna d'elles i són informades dels requisits exigits per a la tramitació de l'informe, dels documents necessaris, i del circuit que han de completar fins a la obtenció d'aquest informe. Igualment són informats d'altres



gestions, associades a la tramitació del permís de residència i treball al nostre país, dependent del Ministeri de Treball i Immigració.

A partir de la sessió informativa, els participants poden fer servir el nostre servei d'assessorament i suport per a aquells dubtes que no acaben de saber resoldre, o per tenir coneixement de les seves possibilitats de participació al teixit social del municipi com a ciutadans/nes.

En el cas del curs d'alfabetització i costura, a partir d'una necessitat detectada als serveis socials es va programar una acció formativa. Des de l'atenció individual dels Serveis Socials es detecten casos de dones amb necessitat d'alfabetització i treball en habilitats socials. A partir del curs de costura de dos hores dos dies per setmana, activitat que ja havien realitzat des d'aquest servei a l'any 2008, es va desenvolupar igualment un mòdul d'alfabetització i treball d'habilitats socials d'una hora de durada, abans de l'activitat de costura.

A més a més de les classes dos dies per setmana, puntualment s'han organitzat activitats informatives i de sensibilització, i una sortida al Museu Etnogràfic de Santa Eulària:

- Taller d'hàbits de vida saludable: impartit per professionals de l'IBsalut.

- Taller de Planificació familiar y prevención de infecciones de transmisión sexual: impartit per professionals de l'IBsalut.

- Sortida al Museu Etnogràfic de Santa Eulària.

Durada

L'atenció grupal, a nivell d'atenció d'arrelament, acollida i cursos de català, és una actuació estructural que es desenvolupa al llarg de tot l'any.

El curs de costura es va desenvolupar durant el darrer trimestre de 2010.

Sol·licituds

Per a participar en les accions grupals informatives i formatives els canals d'arribada són les diferents U.T.S. de Benestar Social i a través del S.A.C.

Avaluació

Molts dels problemes individuals de la població d'origen estrangers són comuns en un bon nombre. El treball grupal permet primer optimitzar els processos informatius i formatius inicials, al temps que els assistents són igualment conscients d'altres realitats paral·leles a les seves i és un punt de recolzament per al treball en el coneixement de l'altre i els principis bàsics de convivència. Pel que fa a les sessions del Pla d'Acollida i de les classes de català, la conclusió és molt



satisfactòria, tan pel nivell de participació a les diverses activitats, com per la implicació dels participants en el procés.

Pel que fa a les sessions d'arrelament, a més a més d'informatives, funcionen com una primera etapa per a la tramitació dels informes d'arrelament. Les persones participants a les sessions no sempre compleixen amb tots els requisits per a la tramitació, o des del servei d'assessorament són redirigides a una opció més directa o possible de regularització per al seu cas particular.

Des del mes de gener de 2010, data del seu començament, fins a finals de desembre, es van realitzar 27 sessions d'arrelament, dividides en dos grups d'assistents per sessió. El nombre total de participants va ser el següent:

SESSIONS ARRELAMENT		
DONES	HOMES	TOTAL
179	193	372

D'aquestes 372 persones, una vegada completat el circuit d'acollida i presentada la documentació adient, es va tramitar l'informe d'arrelament de 258 persones.

Pel que fa al curs d'alfabetització i costura l'assistència total d'usuaris ha estat de 12 dones, amb una participació constant de 8 usuàries. La dinàmica del curs ha estat d'una bona participació i necessari per al treball d'habilitats i coneixements de les usuàries implicades.



Programa d'Atenció a la diversitat.

Àrea de Treball comunitari

Descripció

El treball comunitari suposa l'atenció, mediació, assessorament i suport de col·lectius organitzats de la ciutadania del municipi i la gestió adequada de l'ús de l'espai públic.

Aquesta tasca es desenvolupa a través de reunions d'assessorament, visites a les seus de col·lectius o per contacte via mail o telèfon i visites als mateixos barris o zones del municipi que requereixen de la nostra presència.

Igualment hi ha una vessant de sensibilització orientada a tota la població del municipi, per a fomentar el coneixement entre tots i hàbits socials per a la bona convivència.

Destinataris i requisits

Col·lectius de ciutadans residents al municipi d'Eivissa.

Atencions que ofereix

Tasques d'assessorament i suport.

Mediació d'interessos entre els diferents grups que componen el barri/zona i el teixit comunitari.

Activitats de sensibilització i participació col·lectiva. Aquest any hem desenvolupat un cicle de cinema d'autor, quatre projeccions en quatre barris de la ciutat per a sensibilitzar arreu de les qüestions de convivència i immigració, i una setmana de projecció a una sala de cine de la ciutat per a estudiants d'Ensenyament Secundari Obligatori. La dinàmica consistia en la presentació de la pel·lícula per alguna persona implicada en temes de convivència, la projecció posterior, i un debat final entre els assistents.

Durada

L'atenció comunitària a la diversitat és un eix estructural i es pot accedir a ell durant tot l'any.

Sol·licituds

A través de qualsevol de les oficines dels Serveis Socials al municipi.

Avaluació



El treball comunitari es realitza tant a petició de les persones, grups i associacions, com a través del contacte directe i de carrer del servei de mediació:

- Correcció.
- Suport en la redacció i posada en marxa de projectes.
- Suport econòmic a iniciatives d'altres departaments de l'Ajuntament des d'una perspectiva d'origen.
- Concurs a subvencions en matèria d'immigració (de qualsevol entitat pública o privada).
- Mediació entre les activitats de la Mesquita d'Eivissa i els veïns del barri.

El projecte de Cinema d'Autor es va desenvolupar per primera vegada aquest any, amb una bona acollida. Es van realitzar las següents projeccions:

- Dia 28 d'agost de 2010: Barri de Figueretes. Introducció i debat conduït per en Manuel Delgado. Pel·lícula: *Gran Torino*.
- Dia 4 de setembre de 2010. Barri de Cas Serres. Introducció i debat conduït per en Miki Molina. Pel·lícula: *El próximo Oriente*.
- Dia 12 de setembre de 2010. Barri de l'Eixample. Introducció i debat conduït per en Carles Fabregat. Pel·lícula: *Invictus*.
- Dia 17 de setembre de 2010. Barri de Ca n'Escandell. Introducció i debat conduït per na Merche Chapí. Pel·lícula: *Princesas*.
- Setmana del 22 al 26 de novembre per alumnes d'ESO. Multicines Eivissa. Introducció i debat conduït per personal de la Regidoria de Benestar Social Pel·lícula *Gran Torino*.

El total d'assistents als passis al carrer han estat de 272, i els assistents a les projeccions al cine ha estat de 670 alumnes.



Programa d'Atenció a l'Immigrat **Àrea de Formació**

Descripció

L'àrea de Formació pretén ser un punt de partida en l'acollida de les persones nouvingudes al nostre municipi per donar a conèixer la nova realitat sociocultural que envolta la persona nouvinguda i la seva família.

La formació a nivell del personal d'atenció dels departaments de l'Ajuntament d'Eivissa amb contacte amb les persones d'origen estranger, ens permet donar una millor qualitat de tractament i d'informació.

Destinatari i requisits

Persones nouvingudes residents al municipi d'Eivissa i personal de l'administració pública que la seva tasca es desenvolupa majoritàriament en l'atenció al públic.

Atencions que ofereix

Durant l'any 2010 es va realitzar una acció formativa:

Curs de Formació en Voluntariat: a l'Agència del Voluntariat de l'Ajuntament de Palma.

Durada

El curs de formació del voluntariat va tenir una durada de 5 hores.

Sol·licituds

L'accés als cursos es va realitzar a través de la Regidoria de Benestar Social.

Avaluació

El curs de Formació en el Voluntariat va estar destinat a l'equip de mediació de la Regidoria de Benestar Social. L'entitat responsable de la formació va estar l'Agència del Voluntariat de l'Ajuntament de Palma.

L'objectiu general d'aquesta formació era el coneixement de primera mà de l'estructuració i gestió d'un sistema de voluntariat a través d'una entitat pública.



Com a objectius específics es volia primer comparar les necessitats i realitats d'un altre servei de mediació en el voluntariat, i per una altra banda conèixer els diferents serveis i estructures organitzatives en un altre municipi amb un teixit associatiu més desenvolupat i participatiu.

Durant aquesta jornada es van treballar moltes d'aquestes situacions concretes de tractament del voluntariat i es va proporcionar una documentació i contactes per a continuar el treball. Aquest apropament a una visió global des de diferents experiències és imprescindible per a la futura planificació i realització de projectes cap la dinamització del teixit associatiu i de la gestió del voluntariat.

Programa d'Atenció a l'Immigrat
Àrea de Mediació Intercultural

Descripció

Aquest projecte desenvolupa accions individuals, grupals i comunitàries amb el suport de l'equip que forma tota l'àrea d'Atenció a la diversitat. El projecte de mediació vol facilitar la integració social de les persones i famílies procedents de països estrangers, especialment extracomunitaris, i intervenir amb dels ciutadans i serveis municipals per a possibilitar l'acostament i la convivència així com el treball comunitari dins l'espai públic de la nostra ciutat.

L'equip de mediació realitza aquestes accions tant de forma individual com conjunta, amb d'altres equips de la Regidoria de Benestar Social. Col·labora transversalment amb d'altres departaments i projectes de l'Ajuntament d'Eivissa per facilitar les accions que es volen posar en marxa. Forma part de la Xarxa de Mediació del Govern de les Illes Balears, espai de treball on s'actualitzen i comparteixen contínuament els continguts i els projectes d'interès en matèria d'immigració i convivència ciutadana.

Destinatari i requisits

Les persones que viuen al municipi d'Eivissa.

Atencions que ofereix

- Organització d'accions a nivell comunitari per afavorir la integració i el respecte a la diversitat.
- Suport i assessorament a persones, famílies i col·lectius per facilitar la seva integració a l'estructura social i econòmica del municipi.
- Suport i assessorament a associacions d'origen estranger de models de funcionament intern, planificació de projectes, i possibilitats de finançament del seu manteniment i dels seus projectes.
- Assessorament per als projectes i justificacions presentats a les subvencions de la Regidoria de Benestar Social.
- Participació a la Xarxa de Mediació del Govern Balear.
- Intervencions comunitàries per a combatre l'exclusió social.



- Suport a la mediació en cas de conflicte per raons culturals, d'origen o creença religiosa.

Durada

Durant tot l'any 2010.

Sol·licituds

A través de les diferents Unitats de Treball Social.

Requeriment per part dels diferents departaments del consistori o d'altres entitats.

Avaluació

L'equip de mediació ha participat al llarg d'aquest any en projectes d'intervenció social, de suport associatiu, i col·laboració i coneixement d'altres realitats a les nostres illes.

A nivell d'intervenció social, s'ha desenvolupat amb el recolzament puntual al servei del C.A.M. (Centre d'Acollida Municipal).

A nivell de suport associatiu l'equip de mediació treballa regularment en l'assessorament i suport dels diferents comunitats d'origen estranger que volen organitzar-se per atendre les demandes més importants dels seus socis. En un primer apropament es mesuren les necessitats concretes plantejades per aquestos col·lectius, i en un segon moment s'actua en funció de la demanda feta, tant de forma directa, a través de la Regidoria de Benestar Social, com indirecta, mitjançant amb d'altres departaments o institucions.

Al llarg de l'any 2010 les accions més destacades han estat:

14. Associació de Residents Senegalesos: Assessorament i suport per a l'estructuració de les seves activitats.
 - Per una banda aquesta associació ens va demanar un espai i ajuda per a l'organització d'un esdeveniment, la presència d'una de les seves autoritats al seu país d'origen, en Serigne Mame Mor Mbacke. Aquesta activitat es va desenvolupar al teatre del Centre Cultural Can Ventosa (espai de l'Ajuntament d'Eivissa), el 26 de setembre de 2010. Al programa d'activitats, al marge de la visita i conferència d'en Serigne Mame Mor Mbacke, va haver-hi xerrades i intervencions per a la integració i la convivència a les societats d'acollida.
 - D'una altra banda, durant tot l'any 2010, i especialment al darrer trimestre de l'any,

s'ha estat duent una tasca de recolzament i formació per a l'organització de les seves activitats internes i per als projectes formatius a realitzar amb els seus associats. Resultat d'aquesta tasca ha estat la presentació d'un projecte de formació en dos vessants, alfabetització en castellà bàsic i introducció a la informàtica, a les subvencions de la Regidoria de Benestar Social.

17. Associació d'Equatorians d'Eivissa i Formentera: Assessorament i suport per a la seva organització i planificació d'esdeveniments. Orientació per organitzar el repartiment d'aliments.
18. Centre Islàmic d'Eivissa: Assessorament i suport per a la seva organització i planificació d'esdeveniments veïnals. Gestió per la obtenció d'un espai públic durant el Ramadà. Mediació amb la Regidoria de Participació ciutadana per a la integració i convivència de l'espai de la Mesquita al barri dels Molins. Orientació per organitzar el repartiment d'aliments.
19. Associacions d'immigrants en general: Informació i assessorament per la demanda de diferents tipus de subvencions públiques, tant pel manteniment dels seus serveis com per a la realització de nous projectes.

Finalment, els dos mediadors han participat en la Xarxa de Mediació del Govern de les Illes Balears, espai on els mediadors de les diferents entitats públiques de Balears comparteixen les seves experiències i projectes. Aquesta Xarxa funciona de forma virtual a través d'una pàgina d'internet on es realitza el contacte més ràpid i on es penjen els documents més importants de cada acció, i de forma presencial a través de reunions i jornades formatives insulars o interinsulars entre els mediadors, on treballem qüestions específiques i casos concrets.

Aquest any, a més a més, a través de la Xarxa de mediació del Govern, s'ha realitzat el primer Congrés de Mediació de les Illes Balears. Entre els dies 25 i 26 de novembre de 2010, es va desenvolupar aquest encontre en el que les conferències i taules rodones es realitzaven a la sessió matinal, i els tallers de treball a les tardes.

El dia 25 de novembre, la taula rodona va estar subjecta a temes d'ètica professional i formes d'actuació del mediador intercultural. La mediadora de l'Ajuntament d'Eivissa, Antònia Bauzà, va realitzar la seva ponència que versava sobre el codi deontològic dins la mediació intercultural.



ATENCIÓ A PERSONES EN PROCÉS D'INCLUSIÓ SOCIAL



RENDA MÍNIMA D'INSERCIÓ

(dades extretes de la memòria realitzada pel servei de RMI del CIE)

Descripció

Prestació social de tipus econòmic dirigida a la cobertura de les despeses bàsiques per a la supervivència. Queda regulada pel Decret 117/2001, de 28 de setembre. La gestió de la RMI és competència dels Consells Insulars, i els serveis socials d'atenció primària municipals, concretament de l'Ajuntament d'Eivissa, són els responsables de la seua tramitació i remissió al Consell Insular d'Eivissa.

Destinatari i requisits

La persona titular i les beneficiàries que reuneixen els requisits establerts en l'esmentat Decret, entre d'altres:

Que estiguin empadronats o s'empadronin en el moment de fer la sol·licitud.

Que acreditin residència continuada de 6 mesos a les Illes Balears anteriorment a la demanda.

Que constitueixin una llar independent com a mínim 6 mesos abans de la sol·licitud (amb excepcions).

Que siguin majors de 25 anys (amb excepcions).

Atencions que ofereix

El contingut de la RMI s'articula sobre dos eixos complementaris. Per una part, la prestació econòmica i per l'altra els plans d'inserció i reinserció social i laboral. L'import de la prestació econòmica estarà composta per una prestació bàsica de caràcter periòdic, que al 2009 correspongué a 396,31€.

Durada

L'import de la prestació econòmica es concedirà per a un període de 12 mesos, s'abona de forma mensual i es revisa semestralment. S'estableix la possibilitat de pròrroga en circumstàncies d'extrema necessitat.

Sol·licituds

A través de les unitats de treball social.



Avaluació

A les unitats de treball social de l'Ajuntament d'Eivissa la demanda de la prestació social de *Renda Mínima d'Inserció* al 2010 ha augmentat en relació al període anterior 2009 en dos casos més, el municipi d'Eivissa ha set el principal receptor i el que més sol·licituds ha tramitat de la prestació de RMI de l'illa:

- 34 casos han fet sol·licitud de la prestació a les diferents unitats de treball social del municipi d'Eivissa. El que representa un petit augment del 8,57% (l'any passat l'augment va ser del 35%).
- 49 casos han estat receptors d'aquesta prestació.

CENTRE D'ACOLLIMENT MUNICIPAL

Descripció

Centre destinat a persones sense sostre o transeünts en situació de necessitat per oferir-los allotjament i alimentació entre altres prestacions bàsiques, durant un període determinat per donar suport a la persona perquè superi la situació de necessitat determinada. En aquest sentit, és també molt important donar la informació i l'assessorament necessari, així como acompanyar la persona en tot el procés, fent un seguiment diari. L'objectiu és resoldre la situació de necessitat, en molts casos amb una reinserció sociolaboral.

Destinatari i requisits

S'atendran totes aquelles persones que per la seua situació social i econòmica concreta no poden fer-se càrrec de la manutenció d'una llar, sempre que estiguin documentades, i depenent de la problemàtica detectada se seguirà el protocol d'acolliment corresponent.

Atencions que ofereix

Servei d'acollida, menjador, dutxa, bugaderia i consigna.

Aprenentatge d'hàbits de convivència i d'higiene.

Informació general, informació de recursos i orientació laboral.

Assessorament i contenció a les persones amb especials dificultats.

Motivació per entrar a un programa adequat a les necessitats concretes de la persona.

Durada

Inici: 1 de gener de 2010

Acabament: 31 de desembre de 2010

Sol·licituds

Les persones no residents a l'illa d'Eivissa podran adreçar-se directament al Centre d'Acollida. Les persones residents s'han d'adreçar a les unitats de treball social corresponents per a la pertinent derivació.



Avaluació

Quant a la població atesa es mantenen els índexs dels anys anteriors. Es manté la mitja de pernoctacions per usuari, al voltant de 40 nits per usuari, de manera que els usuaris suposen unes 150 altes per any, i l'ocupació en voltant al 75%.



MENJADOR SOCIAL: SERVEI CONVENIAT AMB CARITAS

(fitxa elaborada per Càritas)

Descripció

Servei gestionat per Càritas i subvencionat per la Mesa contra la Exclució que proporciona àpats de forma temporal a persones amb necessitats socials.

Destinatari i requisits

Persones sense sostre i en risc d'exclusió social o sense cap possibilitat de cuinar i/o conservar aliments, amb necessitat de la supervisió d'una dieta equilibrada, etc.

Atencions que ofereix

Servei obert de dilluns a diumenge amb horari de sopar de 18.45 h a 19.45 h els 365 dies de l'any.

Durada

La que acordin els professionals després de l'estudi i la valoració amb l'usuari.

Sol·licituds

Poden adreçar-se a les unitats de treball social. Les persones ateses pel Centre d' Acollida Municipal hi accedeixen mitjançant aquest recurs. Disposarà de 40 places després de la renovació el menjador que es du a terme en aquest moment al mateix menjador i 20 al centre d'acolliment municipal.

Avaluació

Al llarg de l'any 2010 s'han subministrat un total 18.378 àpats a 201 persones; 11.995 al mateix menjador i 6.383 al CAM.

Quant al perfil dels usuaris destacar que el 81% són homes i el 19% són dones.

DINAMITZACIÓ DE LA PARTICIPACIÓ SOCIAL

Seguim fomentant el voluntariat social a través d'actuacions tant consolidades i diverses com el manteniment dels convenis amb entitats de l'àmbit social i socio sanitari, la Mostra d'entitats solidàries, que l'any 2010 va arribar a la desena edició, diferents activitats o a través dels 60.000 euros que s'han lliurat mitjançant subvencions a les associacions, així com



PROGRAMA D'ATENCIÓ AL VOLUNTARIAT I A L'ASSOCIACIONISME

Àrea d'activitats

Descripció

Com cada any, des de la Regidoria de Benestar Social, es realitzen una sèrie d'activitats amb la vocació de fomentar la participació ciutadana a través d'aquestes dos vies, associacionisme i voluntariat.

La primera d'aquestes activitats és la Mostra d'Entitats Solidàries, que l'any 2010 va arribar a la seva desena edició. Durant una jornada, el Passeig de Vara de Rey s'omple de parades, activitats i un escenari per a que diferents associacions de l'àmbit sociosanitari, de ciutadania i de la cultura, perquè mostrin les tasques, n'informin i sigui visible la important xarxa associativa existent al municipi. En aquesta edició van participar 59 associacions.

La segona activitat és l'acompanyament, per part dels voluntaris amb què compta l'Ajuntament, de les persones majors i amb necessitats especials al Mercat Medieval d'Eivissa. L'activitat està oberta a les persones majors de les residències d'Eivissa i a persones amb necessitats especials de les associacions sociosanitàries d'Eivissa. Aquesta activitat es programa per als dos primers dies del Mercat. Per poder acompanyar aquestes persones la col·laboració dels voluntaris és imprescindible, ja que al llarg dels dos dies es mobilitzen al voltant de 180 persones amb dificultats de mobilitat, fet que requereix una important infraestructura i coordinació. L'activitat té una duració de dos dies, el primer amb persones amb poca mobilitat i amb mobilitat reduïda, i el segon amb persones amb mobilitat.

La tercera activitat és la primera edició del Dia de la infància. El 21 de novembre de 2010, al Boulevard d'Abel Matutes, es va realitzar per primera vegada aquest encontre. La voluntat d'aquesta activitat era mostrar la realitat de la infància arreu del món, i crear un espai d'activitats i informació per a totes les persones del municipi. La participació d'entitats i associacions en aquest primer esdeveniment ha estat de 21, que es van agrupar en sis racons diferents: educació, solidaritat, possibilitats, cultures, jocs i espectacle.

La quarta activitat és la Festa del Voluntariat, el 17 de desembre de 2010. Per a celebrar el dia del voluntariat, es va programar una festa per a totes les associacions i voluntaris que han estat col·laborant amb l'Ajuntament durant aquest any. La festa de clausura culmina una any d'activitats, i posa punt i final a les actuacions de formació i informació que s'havien desenvolupat els dies



anteriors, descrites a l'àrea de formació.

Aquest darrer any, també s'ha posat en funcionament un nou mecanisme per a la captació de voluntariat per tal que participi donant suport i recolzament en aquelles àrees i activitats que l'Ajuntament requereixi la mobilització d'un gran nombre de persones o bé d'activitats puntuals portades a terme pels propis voluntaris i promogudes per la pròpia institució.

Destinatari i requisits

Associacions del municipi d'Eivissa i persones interessades en el voluntariat.

Atencions que ofereix

- Donar a conèixer les associacions de caire socio sanitari, cooperació, immigrant i cultural del nostre municipi i la seva activitat.
- Fomentar la participació ciutadana en activitats associatives i de voluntariat.
- Destacar la feina i el paper essencial dels voluntaris en el suport d'activitats tant d'associacions, com d'organismes sense finalitat de lucre, com amb l'Ajuntament d'Eivissa.
- Donar suport a totes les associacions que realitzen una feina permanent per arribar a tot tipus de col·lectius, especialment amb els que tenen necessitats especials.

Durada

La Mostra d'Entitats Solidàries es va dur a terme el 24 d'abril de 2010.

Les activitats del Mercat Medieval van desenvolupar-se el 7 i 8 de maig de 2010.

El Dia de la Infància es va celebrar el 21 de novembre de 2010.

La Festa del Voluntariat es va realitzar el dia 17 de desembre de 2010.

Sol·licituds

La participació a la Mostra d'Entitats i al Dia de la Infància es pot demanar a través de la Regidoria de Benestar Social, U.T.S. Ponent, i a través de la Plataforma Socio sanitària d'Eivissa.

La participació com a voluntari/ària al Mercat Medieval es realitza a través de la U.T.S. Ponent.

Avaluació

La X Mostra d'Entitats Solidàries va obtenir la participació de 59 associacions al llarg de tot el Passeig Vara de Rey La preparació d'aquesta activitat va començar mes i mig abans, per una



banda amb la formació dels diferents grups de treball que col·laboren a la preparació i que formen tan representants de les associacions com personal de l'Ajuntament, i que treballen en els aspectes de preparació d'espectacles, muntatge i desmuntatge dels estands. Per altra banda amb l'organització material i logística de totes les coses necessàries per poder donar acollida tant a les 59 associacions, com als visitants que al llarg del dia s'apropen a Vara de Rey.

La jornada es va desenvolupar amb tota normalitat i amb una nombrosa assistència de públic tot el matí i al migdia. L'horari previst d'exposició de les associacions era de 11.00 h a 21.00 h. La valoració és molt positiva pel nivell de participació i per la implicació de noves associacions en l'organització de l'encontre, com també per la continuïtat de moltes associacions des de l'inici de la Mostra. Un dels punts forts d'aquestes mostres és la possibilitat de conèixer de primera mà les diferents atencions que procuren les associacions, i la visualització de totes elles en el mateix espai, procurant una major informació a la població de Vila i fins i tot de contacte entre les mateixes associacions.

Les jornades d'acompanyament de persones majors i amb necessitats especials al Mercat Medieval van mobilitzar un total de:

- **Divendres 7 de maig: 99 usuaris + 103 persones voluntàries i de recolzament.**
- **Dissabte 8 de maig: 40 usuaris + 80 persones voluntàries i de recolzament.**

Cal destacar la implicació de totes les persones voluntàries en aquesta activitat.

Per a les persones majors suposa un dia de sortida de la residència i per les persones amb necessitats especials el poder compartir esdeveniments a l'espai públic. Són dos jornades consolidades a les activitats de voluntariat que desenvolupa l'Ajuntament d'Eivissa, i una bona ocasió per compartir temps amb les persones més vulnerables i gaudir dels espais públics.

El 21 de novembre, des de les 10.00 h fins a les 15.00 h, es va desenvolupar el Dia de la Infància, amb diferents racons i activitats per als assistents. L'arribada de públic i la participació va estar molt nombrosa al llarg de tot el matí.

El 17 de desembre, com a clausura d'un curs de formació per a associacions i de les activitats anuals, van celebrar la Festa del Voluntariat. La voluntat era reunir als voluntaris participants en les activitats desenvolupades a l'Ajuntament al llarg de l'any i a les associacions implicades, com agraïment a la seva tasca quotidiana.



Programa d'Atenció al voluntariat i a l'associacionisme.

Àrea de formació

Descripció

Una de les tasques que pensem que es poden realitzar des de l'Ajuntament d'Eivissa envers les associacions i el voluntariat és el suport en la formació per complir i millorar la seves habilitats participatives i assistencials.

Per aquesta raó per a l'any 2010 es va programar una activitat de caire formatiu:

Unes jornades formatives per a associacions amb el títol: "Organització, planificació i treball en xarxa". La formació es va realitzar en dos dies, 10 i 11 de desembre de 2010, amb un total de 15 hores formatives.

Destinatari i requisits

Totes les associacions d'àmbit immigrant, sociosanitari i sociocultural del municipi d'Eivissa. Tots els voluntaris col·laboradors del municipi.

Atencions que ofereix

Formació i atenció a les activitats d'associacions i voluntaris

Durada

Les jornades formatives per a associacions "Organització, planificació i treball en xarxa" es van realitzar:

- Mòdul I: divendres 10 de desembre, de 16.00 h a 21.00 h; i dissabte 11 de desembre, de 09.00 h a 14.00 h i de 16.00 h a 21.00 h.

La Festa del Voluntariat va tenir lloc el 17 de desembre.

Sol·licituds

A través de la Regidoria de Benestar Social.

Avaluació

La formació per assolir tasques de caire organitzatiu i realització de projectes, és sempre un



element important i de gran reconeixement pels participants. A partir de les necessitats detectades i les necessitats expressades directament per les organitzacions, es va dissenyar una estratègia d'intervenció formativa en diferents etapes, per a poder donar un suport i unes eines de planificació, organització, execució, avaluació i justificació a aquestes organitzacions.

ESTRUCTURA ORGANITZATIVA DEL SERVEI DE TREBALL SOCIAL 2010

