

II.- DIAGNÒSTIC AJUNTAMENT D'EIVISSA

A continuació es presenta l'avaluació del personal de l'Ajuntament d'Eivissa, per tal de realitzar la comparativa de les dades que consten al diagnòstic del Primer Pla d'Igualtat. Les taules són d'elaboració pròpia amb dades del departament de Recursos Humans (RH)

Abans de mostrar les dades, s'ha de tenir en compte que:

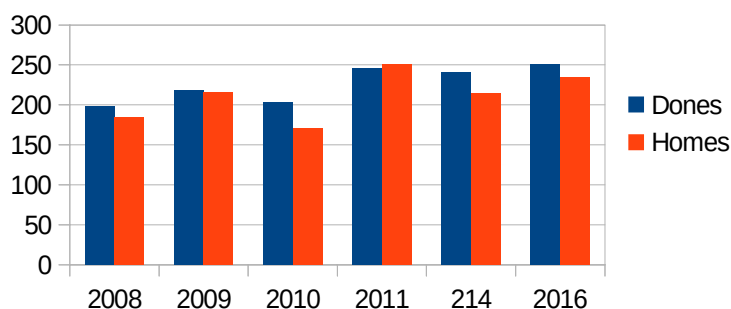
- Les dades referents al 2008, són a data del 01/03/2008. Prèvies a la confecció del Primer Pla d'Igualtat entre dones i homes de l'Ajuntament d'Eivissa (2008-2011).
- Les dades del 2009, són a data del 01/10/2009.
- Les dades del 2011, són del 31/12/2011.
- Les dades del 2014, són del 31/12/2014. *Pendent confirmar (29/01/18)*
- Les dades del 2016, són del 31/12/2016. Inclou Dades del personal dels Patronats

1. EVOLUCIÓ DE LA PLANTILLA DE L'AJUNTAMENT D'EIVISSA.

	2008%		2009%		2010%		2011%		2014%		2016%	
Dones	198	51,83	218	50,2	203	54	246	49,5	241	52,85	251	51,7
Homes	184	48,17	216	49,8	170	46	251	50,5	215	47,14	235	48,4
Total	382	100	434	100	373	100	497	100	456	100	486	100

Font: Dades proporcionades pel departament de Recursos Humans de l'Ajuntament d'Eivissa

1. Evolució de la plantilla de l'Ajuntament d'Eivissa



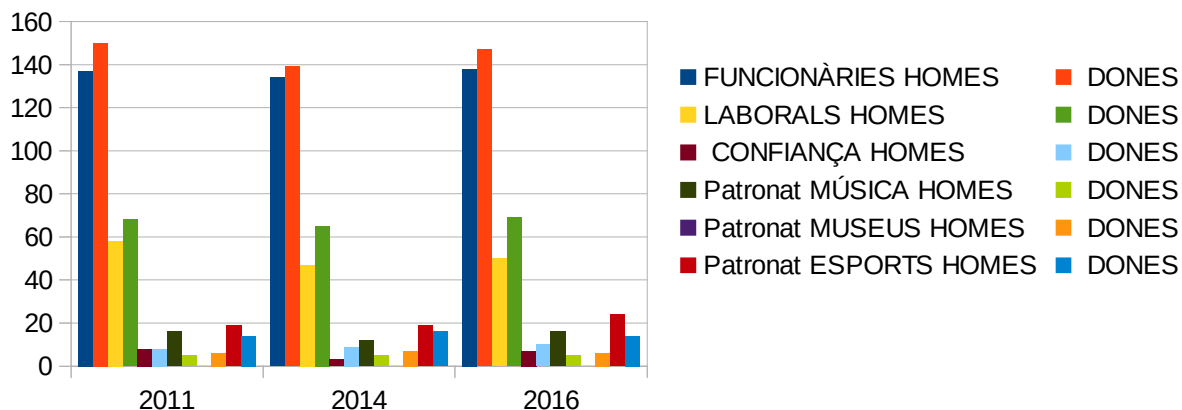
Observam que la plantilla és més femenina que masculina, manco al 2011. Observam al gràfic número 1 que les dones van augmentant.

A continuació s'extrauen les dades del personal funcionari i del laboral. Dels Patronats (Música, Esports i Museus, al tenir conveni propi, no s'extrauen.

2. Segons el seu **tipus de contractació**, tenim:

	FUNCIONÀRIES		LABORALS		CONFIANÇA		P. MÚSICA		P. MUSEUS		P. ESPORTS	
	H	D	H	D	H	D	H	D	H	D	H	D
2008	132	114	63	67	3	3						
2009	146	132	64	76	8	8						
2011	137	150	58	68	8	8	16	5	0	6	19	14
2014	134	139	47	65	3	9	12	5	0	7	19	16
2016	138	147	50	69	7	10	16	5	0	6	24	14

2. Tipus de contractació amb PATRONATS



Per al tipus de contractacions:

-Hi ha més dones funcionàries i laborals, en comparació amb els homes, en totes les anualitats.

-En canvi en els patronats, en el seu conjunt, hi ha més homes que dones.

A continuació el **personal tan funcionari com el laboral, segons nivell:**

Abans d'extreure les dades dels nivells i sexe del personal, hem de tenir en compte que els nivells, són els següents:

- **A1.** Caps d'àrea, Intervenció, Arquitectura, enginyeries, llicenciatura en dret, etc.

- **A2.-** Arquitectura tècnica, biblioteca, subinspecció i caps de policia, enginyeria tècnica, personal tècnic en informàtica, treball social, educació social, etc

- **C1-** Oficials i policies locals, recaptació, administració, etc

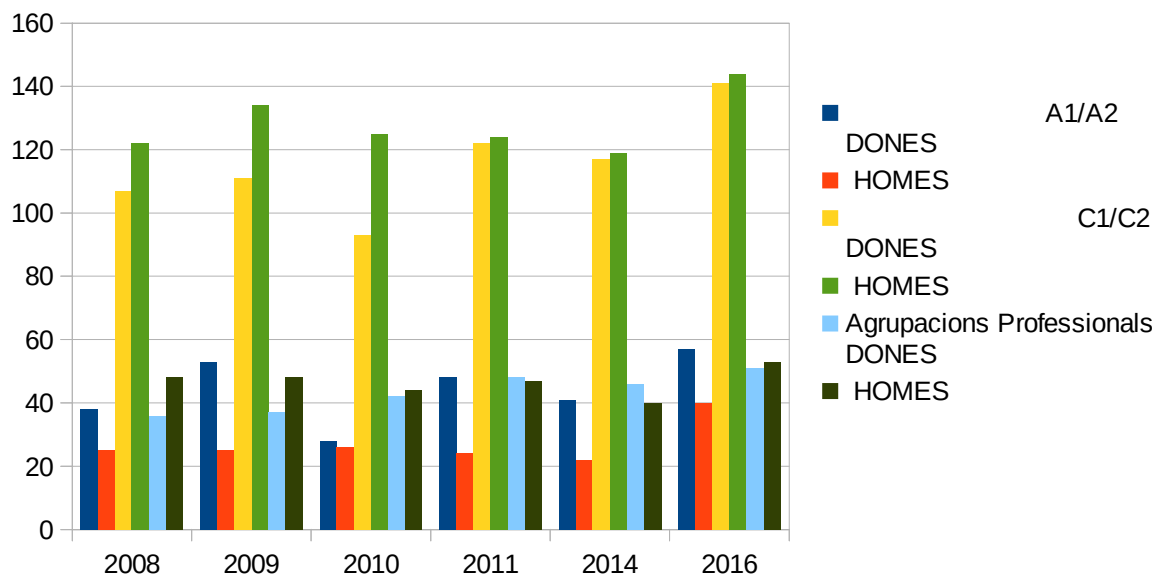
- **C2-** Auxiliars d'administració, personal zelador, oficials (jardins, obres, etc) altres auxiliars

-Agrupacions professionals (AP)-Personal subaltern, oficials de segona, personal de la neteja...

3. EVOLUCIÓ DEL PERSONAL, PER ANY, SEXE I NIVELLS

Anualitat	A1/A2			C1/C2			Agrupacions Professionals		
	D	H	total	D	H	total	D	H	total
2008	38	25	63	107	122	229	36	48	84
2009	53	25	78	111	134	245	37	48	85
2010	28	26	54	93	125	218	42	44	86
2011	48	24	72	122	124	246	48	47	95
2014	41	22	63	117	119	236	46	40	86
2016	57	40	97	141	144	285	51	53	104

3. Evolució del personal Ajuntament d'Eivissa



Observam:

Per als nivells A1 i A2: Hi ha més dones que homes a totes les anualitats, concretament el percentatge anual de dones és el següent:

. de 60,31% el 2008; . de 61,29% el 2009; . de 67,94% el 2010; . de 66,66% el 2011 ; .de 65,07% el 2014;. de 58,76% el 2016

Per als nivells C1 i C2, passa el contrari, hi ha més homes que dones, en totes les anualitats. N'hi ha més presència masculina, sent la següent:

. de 53,27% el 2008; . de 54,69% el 2009; . de 57,33% el 2010; . de 50,40% el 2011; . de 50,42% el 2014;. de 50,53% el 2016.

Per a les agrupacions professionals, el número de persones dins aquest nivell amb el temps s'ha anat proporcionant tan amb dones com amb homes. Al 2016, hi ha més Homes que dones. La presència masculina, és la següent:

. de 57,42% el 2008; . de 56,47% el 2009; . de 51,16% el 2010; . de 49,47% el 2011; .de 46,51% el 2014; . de 50,96% el 2016.

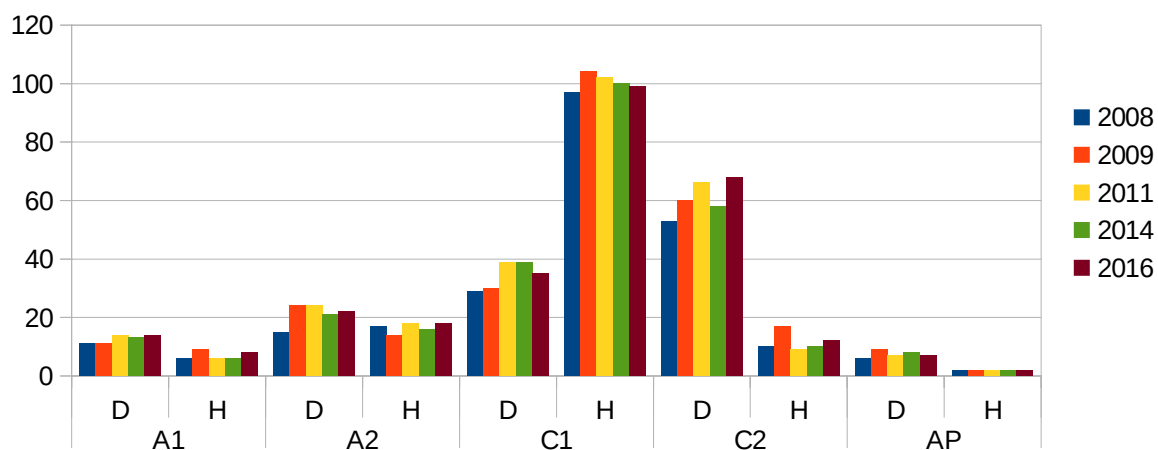
I, en relació als **nivells establerts** en la relació de llocs de treball de l'Ajuntament, **desagregat per sexes**, tenim:

4. Personal Funcionari per nivells

4. Funcionariat per nivell

	A1		A2		C1		C2		AP		TOTAL
	D	H	D	H	D	H	D	H	D	H	
2008	11	6	15	17	29	97	53	10	6	2	246
2009	11	9	24	14	30	104	60	17	9	2	280
2011	14	6	24	18	39	102	66	9	7	2	287
2014	13	6	21	16	39	100	58	10	8	2	273
2016	14	8	22	18	35	99	68	12	7	2	285

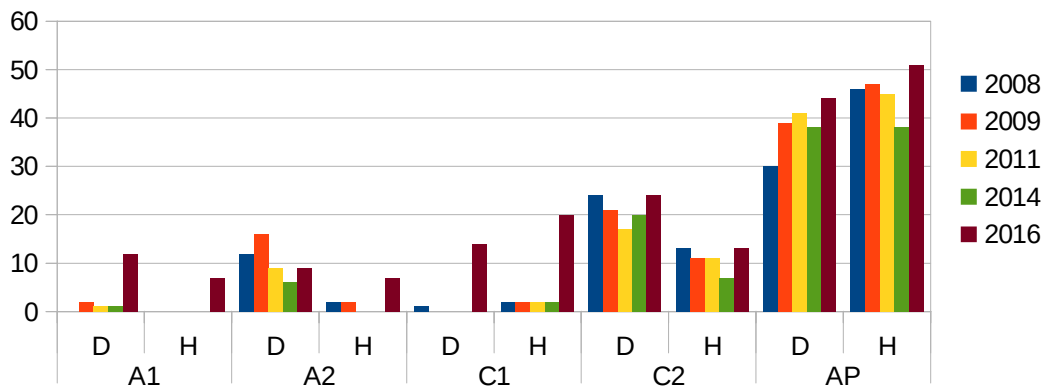
4. Funcionariat per nivells



5. Personal Laboral per nivells

	A1		A2		C1		C2		AP		TOTAL	
	D	H	D	H	D	H	D	H	D	H		
2008	0	0	12		2	1	2	24	13	30	46	130
2009	2	0	16		2	0	2	21	11	39	47	140
2011	1	0	9		0	0	2	17	11	41	45	126
2014	1	0	6		0	0	2	20	7	38	38	112
2016	12	7	9		7	14	20	24	13	44	51	201

5. Laborals per nivells

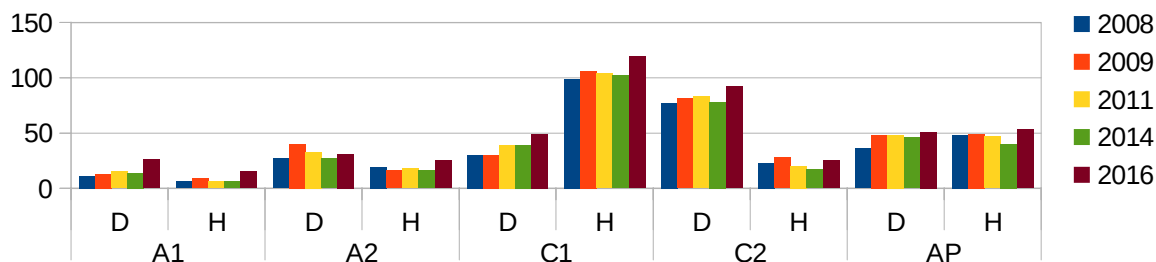


En total, les dades abans esmentades, són les següents:

6. PERSONAL FUNCIONARI I LABORAL PER NIVELLS

	A1		A2		C1		C2		AP		TOTAL
	D	H	D	H	D	H	D	H	D	H	
2008	11	6	27	19	30	99	77	23	36	48	376
2009	13	9	40	16	30	106	81	28	48	49	420
2011	15	6	33	18	39	104	83	20	48	47	413
2014	14	6	27	16	39	102	78	17	46	40	385
2016	26	15	31	25	49	119	92	25	51	53	486

6. Personal funcionari i laboral per nivells



En general, observam per nivells i anys, el següent:

. Hi ha més dones als nivells més alts A1 i A2 i també al C2:

. El 2011, les dones representaven un 71,42% al nivell A1 i un 64,70% al nivell A2. El 2016, ens trobam que hi ha un augment considerable de la presència femenina: un 63,41% al nivell A1 i un 55,36% al nivell A2.

. Al nivell C2, el 2011, hi havia un 80,58% de dones i el 2016 augmenta en un 78,63%.

. Al nivell C1 i agrupacions professionals, hi ha més presència masculina.

. El 2011, els homes representaven un 72,72% al nivell C1 i un 52,33% a les agrupacions professionals. El 2016 en el nivell C1 representen un 70,83% i a les agrupacions professionals, representen un 50,96%.

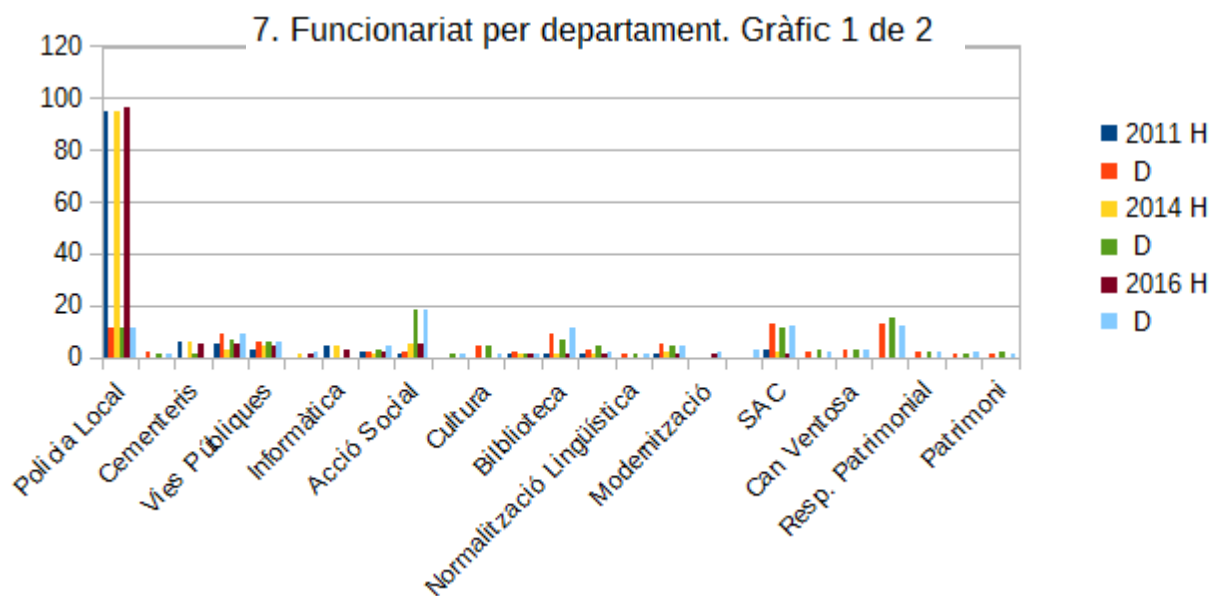
Per tan l'únic nivell on s'han anivellat els sexes és a les agrupacions professionals. I tal com passava el 2011, hi ha més dones a les categories A1, A2 i C2 i més homes en la categoria C1. Les agrupacions professionals, s'han anat igualant entre sexes i no hi ha molta diferència.

7. Funcionariat per departament

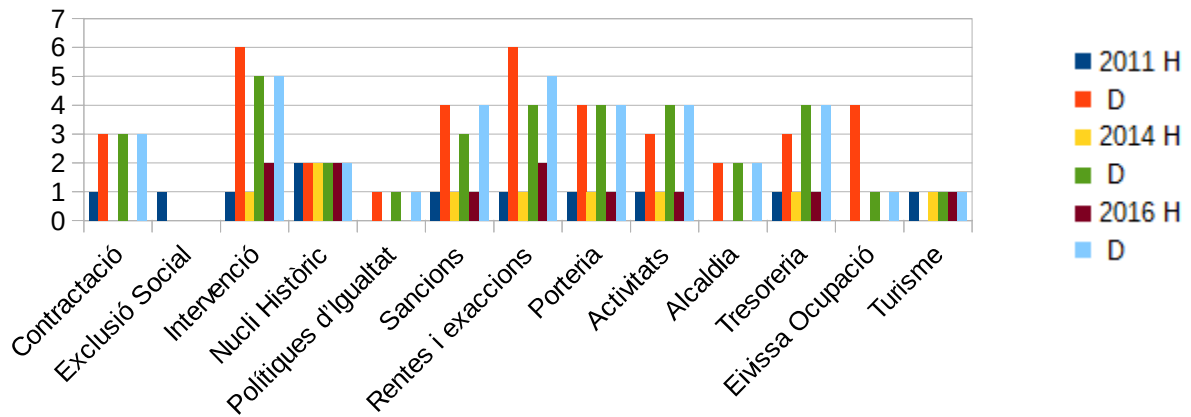
	2011		2014		2016	
	H	D	H	D	H	D
Policia Local	95	11	95	11	96	11
Joventut	0	2	0	1	0	1
Cementeries	6	0	6	1	5	0
Urbanisme	5	9	3	7	5	9
Vies Públiques	3	6	4	6	4	6
Comerç	0	0	1	0	1	2
Informàtica	4	0	4	0	3	0
Secretaria General	2	2	1	3	2	4

Segueix taula 7. Funcionariat per departaments

	2011		2014		2016	
	H	D	H	D	H	D
Acció Social	1	2	5	18	5	18
Consorci Eivissa Patri	0	0	0	1	0	1
Cultura	0	4	0	4	0	1
Educació	1	2	1	1	1	1
Biblioteca	1	9	1	7	1	11
Medi Ambient	1	3	1	4	1	2
Normalització Lingüística	0	1	0	1	0	1
RRHH	1	5	2	4	1	4
Modernització	0	0	0	0	1	2
Mobilitat	0	0	0	0	0	3
SAC	3	13	2	11	1	12
Festes	0	2	0	3	0	2
Can Ventosa	0	3	0	3	0	3
Escoleta	0	13	0	15	0	12
Resp. Patrimonial	0	2	0	2	0	2
Partic. Ciutadana	0	1	0	1	0	2
Patrimoni	0	1	0	2	0	1
Contractació	1	3	0	3	0	3
Exclusió Social	1	0	0	0	0	0
Intervenció	1	6	1	5	2	5
Nucli Històric	2	2	2	2	2	2
Polítiques d'Igualtat	0	1	0	1	0	1
Sancions	1	4	1	3	1	4
Rentes i exaccions	1	6	1	4	2	5
Porteria	1	4	1	4	1	4
Activitats	1	3	1	4	1	4
Alcaldia	0	2	0	2	0	2
Tresoreria	1	3	1	4	1	4
Eivissa Ocupació	0	4	0	1	0	1
Turisme	1	0	1	1	1	1



7. Funcionariat per departament. Gràfic 2 de 2



A les taules anteriors, observam que el personal funcionari per seccions:

HOMES

. Hi ha major presència masculina a: la Policia local, on la diferència per sexes continua accentuada: al 2011 era de 89,62% d'homes i al 2016 d'un 89,72%.

. Al igual que en el 2011, tot són homes al departament de: cementeris i informàtica.

DONES

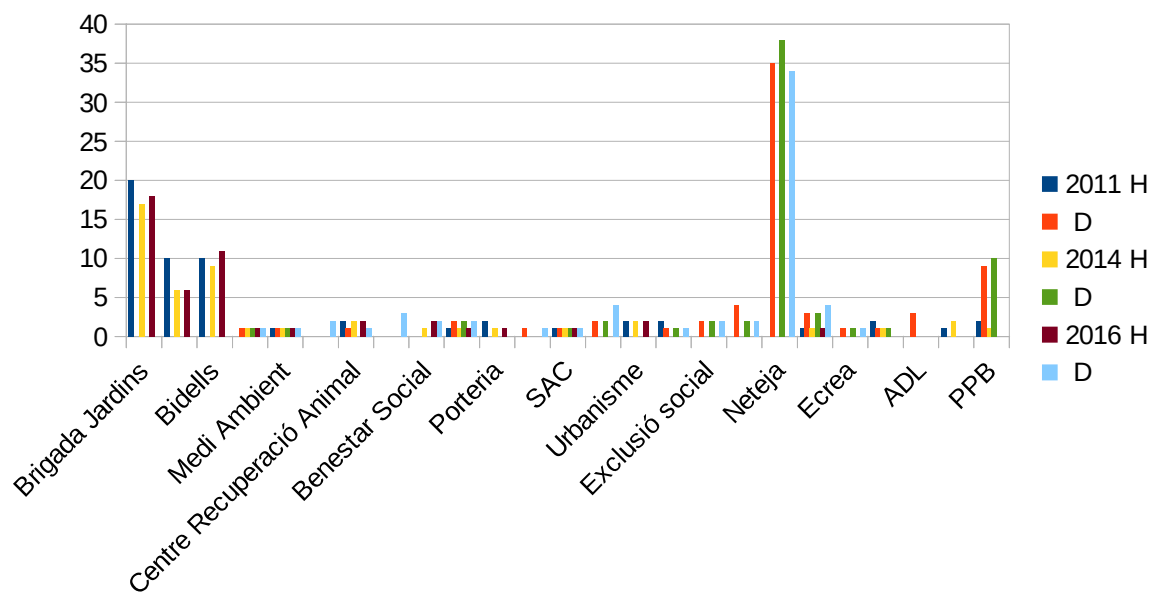
. Hi ha major presència femenina a: acció social, on el 2011 havia un 66,67% de dones i el 2016 hi ha un 78,26%. A Biblioteca el 2011 les dones suposaven un 90,00% i el 2016, són un 91,67%. Al SAC (Servei d'Atenció Ciutadana), el 2011 havia un 81,25%, el 2016 un, 92,30% de dones.

. Tot són dones als departaments de: Joventut, Consorci Eivissa Patrimoni, Cultura, Normalització Lingüística, Mobilitat, Festes, Can Ventosa, Escoleta, Responsabilitat Patrimonial, Participació Ciutadana, Patrimoni, Contractació, Polítiques d'Igualtat, Alcaldia i Eivissa Ocupació.

8. Laborals per departament

	2011		2014		2016	
	H	D	H	D	H	D
Brigada Jardins	20	0	17	0	18	0
Brigada d'Obres	10	0	6	0	6	0
Bidells	10	0	9	0	11	0
Can Ventosa	0	1	1	1	1	1
Medi Ambient	1	1	1	1	1	1
Eivissa Ocupació	0	0	0	0	0	2
Centre Recuperació Animal	2	1	2	0	2	1
Joventut					0	3
Benestar Social			1	0	2	2
Museu Puget	1	2	1	2	1	2
Porteria	2	0	1	0	1	0
RRHH	0	1			0	1
SAC	1	1	1	1	1	1
Escoleta	0	2	0	2	0	4
Urbanisme	2	0	2	0	2	0
Vies Públiques	2	1	0	1	0	1
Exclusió social	0	2	0	2	0	2
PMD	0	4	0	2	0	2
Neteja	0	35	0	38	0	34
Madina Yabisah	1	3	1	3	1	4
Ecrea	0	1	0	1	0	1
Casal de Joves	2	1	1	1	0	0
ADL	0	3	0	0	0	0
Telecentre	1	0	2	0	0	0
PPB	2	9	1	10	0	0

8. Laborals per departaments



A la taula anterior, observam que el personal laboral per seccions:

HOMES

. Tot són homes al departament de: Jardins, brigades d'obres, mercats, bidells, porteria i urbanisme.

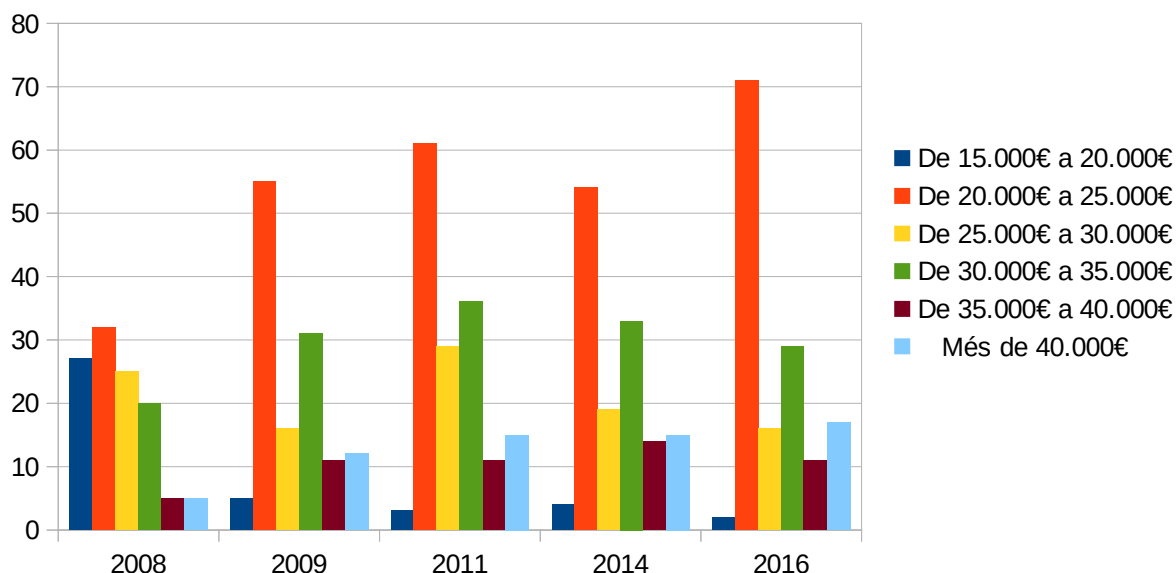
DONES

. Tot són dones en: Vies Públiques, Exclusió Social, PMD, Neteja, Recursos Humans, les escoles i ECREA .

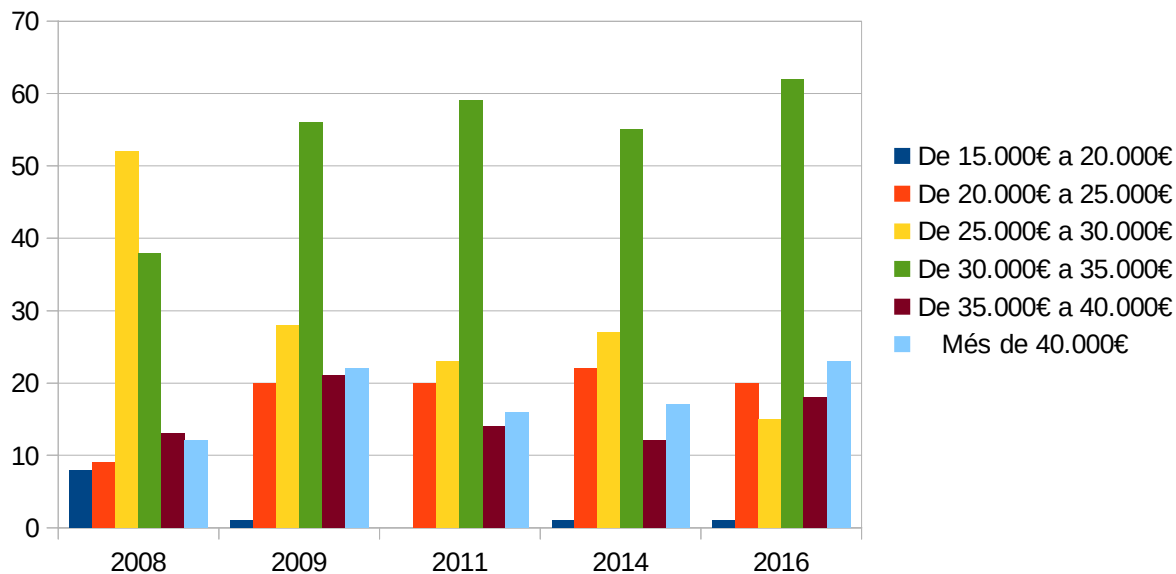
RETRIBUCIONS DEL PERSONAL FUNCIONARI I LABORAL, PER SEXE I ANUALITAT:

	FUNCIONARIAT PER RETRIBUCIONS											
	De 15.000€ a 20.000€		De 20.000€ a 25.000€		De 25.000€ a 30.000€		De 30.000€ a 35.000€		De 35.000€ a 40.000€		Més de 40.000 €	
	H	D	H	D	H	D	H	D	H	D	H	D
2008	8	27	9	32	52	25	38	20	13	5	12	5
2009	1	5	20	55	28	16	56	31	21	11	22	12
2011	0	3	20	61	23	29	59	36	14	11	16	15
2014	1	2	22	54	27	19	55	33	12	14	17	15
2016	1	2	20	71	15	16	62	29	18	11	23	17

9. Retribucions Funcionariat DONES

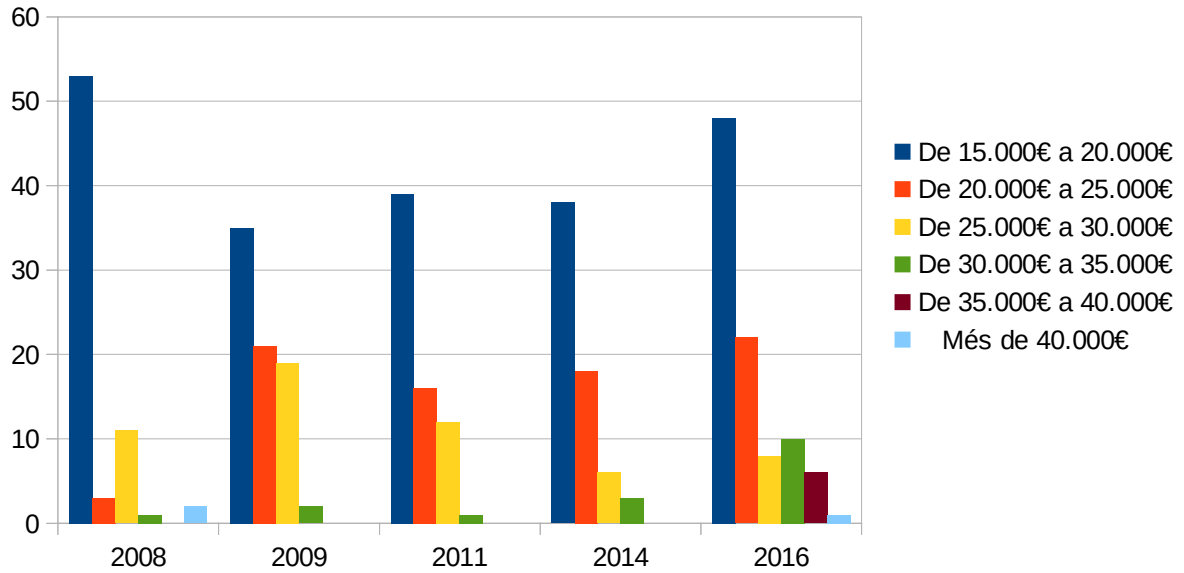


9. Retribucions funcionariat HOMES

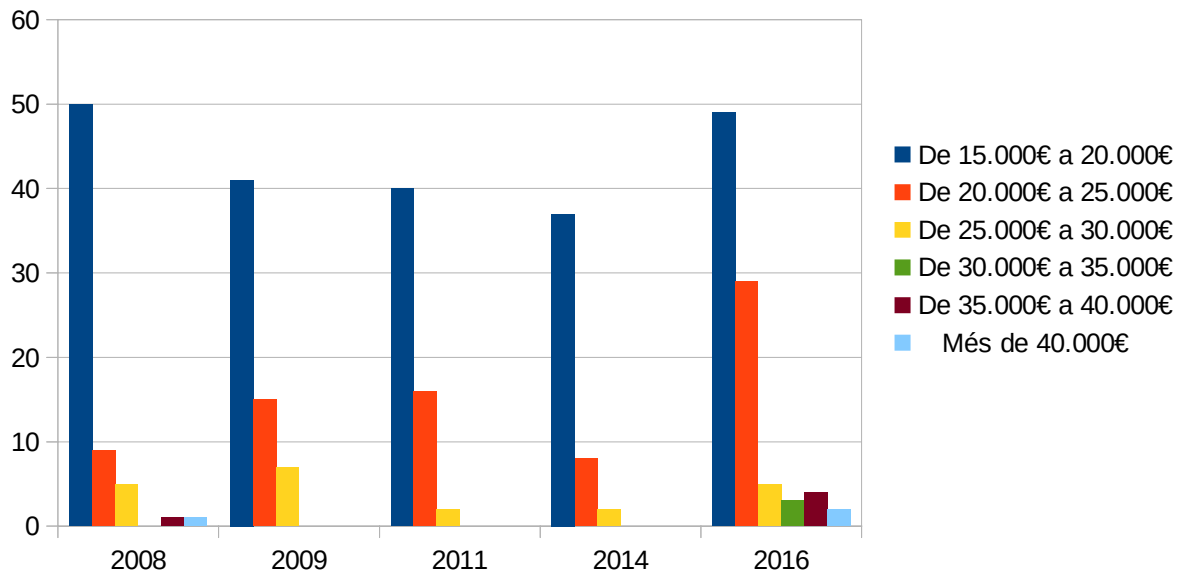


	PERSONAL LABORAL PER RETRIBUCIONS											
	De 15.000€ a 20.000€		De 20.000€ a 25.000€		De 25.000€ a 30.000€		De 30.000€ a 35.000€		De 35.000€ a 40.000€		Més de 40.000 €	
	H	D	H	D	H	D	H	D	H	D	H	D
2008	50	53	9	3	5	11	0	1	1	0	1	2
2009	41	35	15	21	7	19	0	2	0	0	0	0
2011	40	39	16	16	2	12	0	1	0	0	0	0
2014	37	38	8	18	2	6	0	3	0	0	0	0
2016	49	48	29	22	5	8	3	10	4	6	2	1

10. Retribucions Laborals DONES



10. Retribucions Laborals HOMES



A continuació els gràfics del personal funcionari i laboral per sexe i any i de tot el personal per anualitat :

Respecte als gràfics i taules de les retribucions, observam bastants canvis, són els següents:

- S'observen més diferències per sexe, en el personal funcionari.

- Cobren menys de 30 mil €:

- El 2011: 68,38% dones

- El 2016: 71,20% dones

- Cobren més de 30 mil €:

- El 2011: 58,94% d'homes

- El 2016: 64,38%

A diferència del 2011, en 2016 hi ha un 2,82% més de dones que cobren menys de 30 mil €. Per tant, ens trobam en la mateixa situació que les altres avaluacions, que el nombre de dones que cobren menys és molt més superior als homes. Per tant les categories laborals no es corresponen amb les retribucions percebudes.

. Si comparam el total (personal funcionari i laboral) de les retribucions anuals percebudes per sexe, observam:

. Del 2008 al 2009:

. Hi ha més equilibri per sexes en les retribucions més baixes (de 15 a 20 mil€) : al 2008, hi havia 22 dones més, i al 2009, hi ha 2 homes més.

. Quasi se dupliquen les persones que cobren d'entre 20a 25 mil €. Però augmenten les diferències per sexe: el 2008 hi havia 17 dones més i el 2011, són 41 dones més.

. Disminueix el nombre de persones però s'equilibra el nombre entre sexes, de les persones que cobren d'entre 25 a 30 mil€: el 2008 hi havia una diferència de 21 homes més i el 2009, hi ha el mateix nombre de dones i homes.

. Augmenten en major proporció els homes que cobren d'entre 30 a 35 mil €: el 2008 hi havia una diferència per sexe de 17 homes més que dones i el 2009, aquesta diferència és de 23 homes més.

. Augmenta el nombre de persones que cobren entre 35 a 40 mil €. Hi ha diferències per sexe: el 2008, hi havia 9 homes més i el 2009 són 10 homes més.

. Augmenta en major proporció els homes que cobren més de 40 mil€: el 2008 la diferència eren de 6 homes més, i el 2009, arriben a ser 10 homes més respecte a les dones.

. Del 2009 al 2011:

. Augmenten les dones (8) i disminueixen els homes (2) que cobren les retribucions més baixes (de 15 a 20 mil€). Les diferències per sexe són de 8 dones més. Per tant es canvia la tendència respecte al 2009 on hi havia 2 homes més.

. Quasi se manté la mateixa proporció d'homes i dones que cobren d'entre 20 a 25 mil €. Però és aquí on segueix existint la major diferència per sexe. Igual que el 2009, el 2011 hi ha 41 dones més.

. Augmenten les dones (6) i disminueixen els homes (10) que cobren d'entre 25 a 30 mil €: Si el 2009 hi havia la mateixa proporció per sexes, el 2011 la diferència per sexe és de 16 dones més.

. Augmenten les persones que cobren d'entre 30 a 35 mil € i es produeix un equilibri per sexes: Si el 2009 hi havia una diferència per sexe de 23 homes més, el 2011 es redueix en dos homes més.

. Disminueixen els homes (7) que cobren d'entre 35 i 40 mil €, el nombre de dones es manté i la diferència per sexe es redueix a 3 homes més.

. Disminueixen els homes (6) i augmenten les dones (3) que cobren més de 40 mil €. Es produeix un equilibri per sexes: Si el 2009 hi havia una diferència de 10 homes més respecte a les dones, el 2011 trobam només 1 home més que cobri més que les dones.

. Del 2011 al 2016:

. Augmenten les dones (10) i els homes (8) que cobren les retribucions més baixes (de 15 a 20 mil€). Les diferències per sexe són de 2 dones més. A diferència del 2011, en aquest any augmenten els homes amb aquesta retribució i n'hi ha el mateix número en dones que en homes.

. Augmenten les dones (16) i també els homes (10) que cobren d'entre 20 a 25 mil €: Altra vegada segueix existint la major diferència per sexe, n'hi ha 44 dones més.

. Disminueixen les dones (17) i els homes (5) que cobren d'entre 25 a 30 mil €: Des de el 2011 hi ha disminuït molt la diferència que n'hi havia entre dones i homes, ja que només n'hi ha 4 dones més.

. Augmenten les persones que cobren d'entre 30 a 35 mil €: en dones, 2 i en homes, 6.

. També augmenten els homes (8) i les dones (6) que cobren d'entre 35 i 40 mil €.

. Amb comparació amb el 2011, segueix tenint el mateix número de homes i dones