

ÍNDEX

Xarxa actual de centres i serveis	2
Dades del municipi	3
ELS SERVEIS SOCIALS COMUNITARIS BÀSICS	4
Anàlisi dels casos 2012, dades SIUSS	6
Prestacions econòmiques individuals	11
ATENCIÓ A INFÀNCIA I FAMÍLIA	14
Projecte petita infància	15
Treball en xarxa en educació infantil i primària	17
Atenció socioeducativa amb adolescència en situació de risc	19
Atenció comunitària al barri de sa Penya	21
Taller primera infància APFEM	24
ATENCIÓ A PERSONES AMB DEPENDÈNCIA	26
Servei d'ajuda a domicili	27
Reconeixement de la situació de dependència	30
Teleassistència	32
Projecte "Majors a Ca Vostra" en conveni amb Fundació I. Wallis	34
Conveni amb l'associació de familiars d'Alzheimer	36
Projecte servei de neteja	37
Programa cessió ajudes tècniques	39
ATENCIÓ A LES PERSONES IMMIGRADES I ASSOCIACIONISME	41
Programa d'atenció a les persones immigrades	42
1. sensibilització	42
2. acollida	45
3. classes de català	49
4. treball grupal	51
5. treball comunitari	54
6. mediació intercultural	57
Programa d'atenció al voluntariat i a l'associacionisme	59
activitats	59
formació	62
cooperació	63
inclusió social	65
ATENCIÓ A PERSONES EN PROCÉS D'INCLUSIÓ SOCIAL	67
Renda mínima d'inserció	68
Centre d'acolliment municipal	70
RECURSOS HUMANS	
Organigrama	72
ANNEXOS	
Avaluació de l'absentisme crònic a sa Penya	74

XARXA ACTUAL DE CENTRES

Unitat de Treball Social Eixample

C/ de Fra Vicent Nicolau 7-1r
Tel.: 971 31 06 01 Fax: 971 19 38 50
email: eixample.uts@eivissa.es

Unitat de Treball Social Ponent

C/ de Formentera, núm. 11 baixos
Tel.: 971 39 48 91 Fax: 971 39 99 04
email: ponent.uts@eivissa.es

Unitat de Treball Social Sa Riba

Pl. de sa Riba, 12 baixos
Tel.: 971 31 30 66 i 971 31 32 19 Fax: 971 19 16 11
email: sariba.uts@eivissa.es

Servei d'atenció a l'autonomia i atenció a la dependència

C/ de Fra Vicent Nicolau 7-1r
Tel.: 971 31 06 01 Fax: 971 19 38 50
email: dependencia@eivissa.es

Centre d'Acolliment Municipal

C/ de Carles III, 27 3r.
Tel.: 971 19 09 66 Fax: 971 317066
email: cam@eivissa.es

EL MUNICIPI D'EIVISSA (font: IBESTAT)

Població any 2012:	49.768 habitants
Població any 2011:	49.388 habitants
Població any 2010:	49.516 habitants
Població any 2009:	48.684 habitants
Variació relativa 2011- 2012:	+0,008 %
Variació relativa 2010- 2011:	- 0,003 %
Variació relativa 2009- 2010:	+1,710 %
Densitat de població 2012:	4,467,5 hab./Km2
Densitat de població 2011:	4.370,6 hab./Km2
Nacionalitat i nascuts a l'estranger 2012:	12.801 hab. est.
Nacionalitat i nascuts a l'estranger 2011:	12.708 hab. est.
Nacionalitat i nascuts a l'estranger 2010:	12.888 hab. est.
Percentatge població estrangera 2012:	25,72 %
Percentatge població estrangera 2011:	25,73%

Superfície del municipi: 11,3 Km2.

38°54'32"N,1°25'58"E



TERME MUNICIPAL D'EIVISSA

ELS SERVEIS SOCIALS COMUNITARIS BÀSICS

Els serveis socials comunitaris bàsics constitueixen el primer nivell d'atenció de les necessitats socials bàsiques dels ciutadans, estan ubicats en tots els municipis espanyols i es dirigeixen a la població en conjunt.

Les prestacions que es porten a terme en aquests serveis són les següents:

- Informació i orientació.
- Suport a la unitat convivencial i ajuda a domicili.
- Prevenció i inserció social.
- Allotjament alternatiu.
- Foment de la solidaritat: cooperació social.

Compten amb un important instrument financer i de coordinació entre les administracions com és el denominat Pla Concertat, a través del qual les administracions estatal, autonòmica i local, es comprometen a aportar els recursos econòmics necessaris per al desenvolupament de les prestacions bàsiques.

Per altra banda, el Sistema d'Informació d'Usuaris dels Serveis Socials (SIUSS), es configura com una eina informàtica comuna del sistema, que no sols actua com a suport documental per a la recollida de les dades bàsiques dels usuaris dels serveis, sinó que també serveix per dur a terme un seguiment de les intervencions i proporciona un major coneixement del perfil de dits usuaris.

Per a aquesta comesa es disposa de tres unitats de treball social que configuren la xarxa d'Atenció Social Primària, on equips de professionals qualificats informen, orienten, assessoren i realitzen les intervencions i gestions necessàries per tal de facilitar solucions als problemes de caire psicosocial que es plantegin i a les necessitats bàsiques que presentin.

Completant la xarxa d'unitats de treball social es disposa d'un Centre d'Acolliment amb 20 places per a allotjament i serveis de dutxa, bugaderia i consigna. D'es d'aquest servei es desenvolupa el treball social d'atenció primària amb les persones que són nouvingudes i no tenen càrregues familiars. Així mateix cal destacar que, a través de convenis de col·laboració, l'ajuntament pot oferir servei de menjador per a persones en situació de risc o exclusió social.

I de manera específica es disposa d'un servei de promoció de l'autonomia personal i atenció a la dependència que engloba el SAD, la tramitació de la llei de dependència i projectes específics.

Atenció oferida per les Unitats de Treball Social (UTS)

Els Serveis que ofereixen les UTS són:

- Informació, orientació i assessorament per adequar solucions a problemes personals i familiars.
- Servei d'atenció domiciliària.
- Suport a persones, famílies i grups.
- Orientació i tramitació dels diferents ajuts socials.
- Informació sobre recursos socials per a infants, els joves, la gent gran, persones amb discapacitat, les dones.
- Accés a recursos i serveis especialitzats.
- Intervenció psicosocial a persones, famílies i/o grups.
- Col·laboració amb entitats i grups del barri per buscar conjuntament solucions als problemes socials de la població.

Distribució de zones per UTS

Unitats de Treball Social	Principals barris corresponents a cada zona/UTS
UTS Sa Riba	La Marina, Dalt Vila, sa Penya, plaça des Parc, Vara de Rey, es Pratet, sa Blanca Dona, Vuit d'agost, Talamanca, s'Illa Plana...
UTS Eixample	Eixample, sa Colomina, es Clot, sa Capelleta, Puig des Molins, Can Misses, Can Bufi...
UTS Ponent	Ses Figueretes, es Viver, Platja d'en Bossa, Cas Serres, Can Sifre, Ca n'Escandell, Cas Mut...

ANÀLISI DE LES INTERVENCIIONS I EXPEDIENTS ACTUALITZATS A L'ANY 2012

El SIUSS és el sistema d'informació unificat de serveis socials que utilitzen tots els centres de serveis socials d'atenció primària de l'Estat espanyol, per tal de compartir la mateixa conceptualització i codificació dels elements relacionats amb les demandes, els recursos i les intervencions vinculades a cada un dels expedients treballats per les unitats de treball social.

Aquesta taula reflecteix els expedients en què s'han iniciat intervencions a l'any 2012 tant amb expedients oberts a l'any com amb expedients que ja es venien treballant en anys anteriors. Té un valor tècnic que reflecteix la realitat que amb una sola família es poden realitzar diferents i diverses intervencions. Hem passat des de l'any 2011 d'un total de 1.171 expedients familiars en els quals s'ha iniciat intervenció a l'any 2012 a 1.107. I de 1.581 intervencions a 1.521 intervencions.

Resum General d'Explotació

1. Inici de la intervenció des d'01/01/2012 fins a 31/12/2012

UTS	Nº de Expts.	Nº de membres de la U.Fam.	Nº de usuaris	Nº d'intervencions UTS
UTS EIVISSA	401	972	729	543
UTS PONENT	413	1045	663	561
UTS SA RIBA	293	670	409	418
Total	1107	2687	1801	1522

La següent taula reflecteix tots els expedients treballats, encara que les intervencions s'hagin iniciat en anys anteriors. Com es pot veure, les xifres són sensiblement superiors, encara que no molt, ja que aquesta diferència fa referència a expedients-intervencions de llarga duració. Té valor de càrrega de treball. També es produeix una lleugera baixada; de 1.264 expedients a l'any 2011 passam a 1.140 i de 1.849 intervencions a 1.616.

Resum General d'Explotació

2. Última actualització de la intervenció des d'01/01/2012 fins a 31/12/2012

UTS	Nº de Expts.	Nº de membres de la U.Fam.	Nº d'usuaris	Nº d'intervencions UTS
UTS EIXAMPLE	430	1049	776	609
UTS PONENT	423	1077	721	626
UTS SA RIBA	287	664	392	381
Total	1140	2790	1889	1616

La següent taula reflecteix clara i simplement el que diem casos nous, és a dir, és el nombre de famílies que s'han adreçat per primera vegada als serveis socials.

Resum General d'Explotació

3. Obertura de l'expedient des d'01/01/2012 fins a 31/12/2012

UTS	Nº de Expts.	Nº de membres de la U.Fam.	Nº d'usuaris	Nº d'intervencions
UTS EIXAMPLE	203	351	310	250
UTS PONENT	210	372	288	279
UTS SA RIBA	134	223	158	186
Total	547	946	756	715

També es produeix una lleu baixada, ja que es passa de 636 expedients nous a l'any 2011 a 547 a l'any 2012. Això suposa 2,47 casos menys al mes per UTS, gairebé imperceptible com a variació de càrrega de feina.

EXPEDIENTS NOUS	2011	2012	VARIACIÓ RELATIVA
UTS EIXAMPLE	224	203	-9,38%
UTS PONENT	238	210	-11,76%
UTS SA RIBA	174	134	-22,99%
Total	636	547	-13,99%

La següent taula reflecteix els expedients treballats l'any 2012 que ja es varen obrir en anys anteriors. És el que comunament diem casos de seguiment, és a dir, antics. El que feim és que a tots els expedients amb actualització a l'any 2012 li restam els oberts a l'any 2012. Veim que també es produeix una lleu baixada, de 628 a l'any 2011 es passa a 593 a l'any 2012.

Resum General d'Explotació

4. Diferència punts 2-3. Expedients de seguiment anys anteriors.

UTS	Nº de Expts.	Nº de membres de la U.Fam.	Nº d'usuaris	Nº d'intervencions
UTS EIXAMPLE	217	698	466	359
UTS PONENT	213	705	433	347
UTS SA RIBA	153	441	234	195
Total	593	1844	1133	901

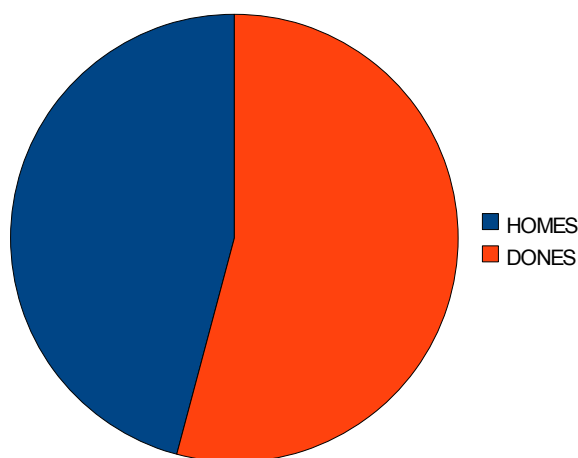
Gènere

Estadística univariable

3. Obertura de l'expedient des de 01/01/2012 fins a 31/12/2012

Sexe	Usuaris	%/TOTAL
HOMES	338	44,71
DONES	399	52,78
Sense complimentar	19	2,51
TOTALS	756	100

Podem observar, especialment a la gràfica, que respecte als expedients oberts l'any 2012 ja quasi no existeix diferència entre sexes, molt en contrast amb les dades de fa una dècada o menys.



Nacionalitat

La taula de la pàgina següent reflecteix totes les nacionalitats ateses pels serveis socials de la ciutat d'Eivissa. Estam parlant de 40 nacionalitats, de les quals les 4 més abundants representen el 61,64%; per ordre descendent: Espanya, Marroc, Paraguai i Equador. D'Espanya provenen el 36,64%. Les xifres es mantenen en proporcions semblants a anys anteriors.

Estadística univariable

3. Obertura de l'expedient des d'01/01/2012 fins a 31/12/2012

Nacionalitat	Usuaris	%/TOTAL
VENEÇUELA	5	0,66
URUGUAI	15	1,98
TRINIDAD Y TOBAGO	1	0,13
TAILÀNDIA	1	0,13
SUÏSSA	1	0,13
SUÈCIA	1	0,13
SENEGAL	19	2,51
RÚSSIA	2	0,26
ROMANIA	28	3,7
REPÚBLICA DOMINICANA	8	1,06
REPÚBLICA XECA	1	0,13
PORTUGAL	1	0,13
PERÚ	1	0,13
PARAGUAI	64	8,47
NIGÈRIA	1	0,13
MÈXIC	4	0,53
MAURITÀNIA	4	0,53
MARROC	65	8,6
ITÀLIA	12	1,59
HONGRIA	1	0,13
HOLANDA	1	0,13
GÀMBIA	3	0,4
FRANÇA	6	0,79
FILIPINES	3	0,4
ESPAÑA	277	36,64
ESLOVÈNIA	1	0,13
EL SALVADOR	1	0,13
EQUADOR	60	7,94
DOMINICA	4	0,53
CUBA	5	0,66
COLÒMBIA	19	2,51
XILE	4	0,53
BULGÀRIA	7	0,93
BRASIL	35	4,63
BOLÍVIA	3	0,4
BÈLGICA	1	0,13
ARMÈNIA	2	0,26
ARGENTINA	22	2,91
ARGÈLIA	3	0,4
ALEMANYA	6	0,79
ALBÀNIA	1	0,13
.Sense complimentar	57	7,54
TOTALS	756	100

Sectors

La següent taula ens mostra que les intervencions en el sector família segueixen essent les més nombroses amb diferència. Seguides de les intervencions en sector immigrants i infància.

Intervencions per Sectors de Referència

1. Inici de la intervenció des d'01/01/2012 fins a 31/12/2012

Sector de Referència	Intervencions	%/TOTAL
02-FAMÍLIA	575	37,78
03-INFÀNCIA	173	11,37
04-JOVENTUT	110	7,23
05-DONA	100	6,57
06-PERSONES MAJORS	36	2,37
07-PERSONES AMB DISCAPACITATS	20	1,31
08-RECLUSOS I EXRECLUSOS	3	0,2
09-MINORIES ÈTNIQUES	39	2,56
10-MARGINATS SENSE LLAR I TRANSEÛNTS	75	4,93
11-TOXICOMANS (DROGOADDICTES I ALCOHÒLICS)	32	2,1
13-EMIGRANTS	5	0,33
15-MALALTS MENTALS	7	0,46
17-ALTRES GRUPS EN SITUACIÓ DE NECESSITAT	75	4,93
18-IMMIGRANTS	272	17,87
TOTALS	1522	100

PRESTACIONS ECONÒMIQUES INDIVIDUALS

Les ajudes econòmiques van adreçades a la cobertura de les necessitats bàsiques d'individus i famílies, emmarcades en el pla de feina acordat amb els professionals i com a part de l'estratègia de treball. Són subsidiàries d'altres prestacions regulades. Tenen caràcter finalista i s'han de destinar a l'objecte pel qual van ser concebudes.

Els perceptors són persones i/o famílies en greu situació de dificultat, com a part d'un procés d'intervenció i d'integració social, prèvia valoració positiva de la idoneïtat de l'ajuda per part dels professionals que hi intervenen. Són ajudes no periòdiques, finalistes i de pagament únic, malgrat que a criteri del professional es pot sol·licitar més d'una ajuda al llarg de la intervenció en el cas o en posteriors intervencions. L'import concedit pot ser total o parcial del servei o producte necessari.

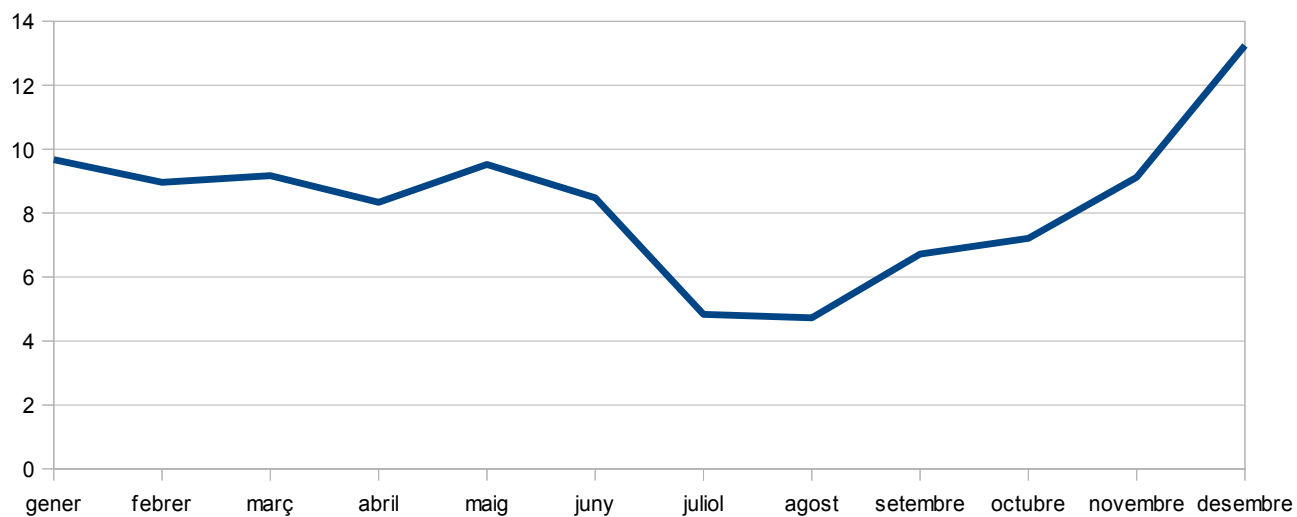
Com es pot observar a la següent taula, les prestacions per a aliments, habitatge i subministraments són les més nombroses i per tant suposen una quantitat important del pressupost en prestacions; 109,247,72 € de despesa en aquests 3 conceptes, el que suposa el 63,22 % de tota la despesa, 764 ajudes, el que suposa el 54,89 % del total de 1.392 ajudes concedides per valor total de 172,813,70 €.

PRESTACIONS ECONÒMIQUES: DESPESA PER CONCEPTE

Codi prest.	Concepte	Euros	Mitjana prest.	nº prest.
1	Accés a habitatge normalitzat	1.902,95 €	317,16 €	6
2	Deutes lloguer, amortització i comunitat	20.096,55 €	401,93 €	50
3	Arrendament habitació	3.275,00 €	233,93 €	14
4	Coarrendament d'habitatge	400,00 €	200,00 €	2
5	Allotjament a pensions	1.060,00 €	96,36 €	11
6	Instal·lacions	139,72 €	69,86 €	2
7	Deutes de llum, gas i aigua	19.584,17 €	132,33 €	148
9	Electrodomèstics bàsics	29,00 €	29,00 €	1
11	Reparacions	114,33 €	114,33 €	1
13	Bugaderia	20,00 €	20,00 €	1
14	Vestit	470,00 €	58,75 €	8
15	Aliments	69.567,00 €	110,78 €	628
16	Alimentació infantil	1.486,35 €	67,56 €	22
17	Bolquers	685,55 €	32,65 €	21
18	Despeses farmacèutiques	857,22 €	53,58 €	16
19	Cures sanitàries, pròtesis, etc.	4.233,35 €	302,38 €	14
20	Viatges de tractament	130,00 €	65,00 €	2
22	Menjador escolar	4.385,05 €	156,61 €	28
23	Llibres de text i/o material escolar	9.693,70 €	161,56 €	60
24	Llar d'infants	3.451,00 €	123,25 €	26
25	Transport Públic o Escolar	1.293,60 €	24,88 €	52
26	Activitats extraescolars	110,00 €	9,17 €	12
27	Escola d'estiu	2.035,00 €	92,50 €	22
28	Tràmits i documentació	475,42 €	19,81 €	24
29	Escola d'estiu joventut	12.960,00 €	150,70 €	86
31	Enterraments	8.839,83 €	982,20 €	9
32	Viatges usuaris	1.273,27 €	106,11 €	12
34	Facturació farmàcia	2.489,50 €	21,84 €	114
	sense esp.	1.756,14 €		
	TOTAL	172.813,70 €		1.392
	PRESTACIÓ MITJANA	122,89 €		

DISTRIBUCIÓ DE LA DESPESA PER MESOS

mes	% del total de la despesa
gener	9,68
febrer	8,96
març	9,17
abril	8,34
maig	9,52
juny	8,48
juliol	4,83
agost	4,72
setembre	6,72
octubre	7,21
novembre	9,12
desembre	13,24



Igual que els anys anteriors, referent a la distribució de la despesa per mesos, és destacable la baixada que es produeix especialment als mesos de juliol i agost; degut evidentment a la temporada turística i l'increment de l'oferta de contractes laborals.



ATENCIÓ A INFÀNCIA I FAMÍLIA



PROJECTE PETITA INFÀNCIA

Descripció

És un projecte mitjançant el qual les famílies amb nens i nenes de 0 a 3 anys poden disposar d'una plaça de guarderia pública o privada amb possibilitat de subvenció total o parcial, mentre els seus progenitors realitzen tasques d'inserció laboral destinades a la millora de la seua situació sociofamiliar. Aquest projecte té dos eixos d'intervenció bàsics, per una banda conciliar vida laboral i familiar, i en determinats casos prevenir i detectar situacions de risc social.

Destinataris i requisits

Famílies residents al municipi d'Eivissa que presenten mancances econòmiques, socials i/o educatives amb menors a càrrec que no tenen edat escolar.

Per ser possible beneficiari d'aquest projecte cal estar en situació d'atur, economia precària i/o dificultats d'inserció social.

Atencions que ofereix

Inserció/reinserció laboral.

Suport educatiu i social a famílies amb dèficits.

Durada

Subvencions fins a tres mesos amb possibilitat de pròrroga.

Sol·licituds

A través de les UTS.

Avaluació

La tendència d'aquest any 2012 segueix essent a la baixa quant a nombre de sol·licituds respecte als anys anteriors; 36 famílies s'han beneficiat d'aquest projecte (9 menys que l'any 2011) i han estat subvencionats 49 infants en places de guarderies i escoles infantils; les conseqüències de la crisi que es concreta en majors dificultats d'inserció laboral dels pares i el retorn als països d'origen de famílies immigrades poden ser algunes de les causes de la davallada progressiva de sol·licituds en els darrers anys .

Resum anual gestió econòmica por mesos

Mes de subvenció	Total Mensual
Gener	2642
Febrer	2768
Març	3218
Abril	3296
Maig	2843
Juny	4534
Juliol	5103,5
Agost	4892,82
Setembre	3179,32
Octubre	2878
Novembre	3477,5
Desembre	3671

TOTAL 2011 42504,14



TREBALL COL·LABORATIU EN XARXA AMB INFANTS D'EDUCACIÓ INFANTIL I PRIMÀRIA

Descripció

Atenció de caire socioeducatiu realitzada pels serveis integrats dins la xarxa (Serveis Socials Bàsics Comunitaris, Centres Escolars, Equips d'Orientació Psicopedagògica i Equip d'Atenció Primerenca de la Conselleria d'Educació, Servei de Protecció de Menors del Consell Insular i altres serveis dirigits a aquest col·lectiu).

Tenen com a funció detectar i abordar situacions de risc dels infants i les seves famílies

La finalitat és pal·liar situacions de dificultat social, evitar i reduir les problemàtiques individuals, familiars i facilitar la integració a l'àmbit escolar i social.

Destinatari i requisits

La població a la que va dirigit són infants i les seves famílies dels centres educatius (escoles i centres educatius d'infantil i primària) que viuen al municipi d'Eivissa amb edats compreses entre els 0 i 11 anys.

Els requisits perquè un menor sigui atès per aquesta xarxa és que aquest i la seva família tengui residència al municipi d'Eivissa i que algun dels serveis integrants hagi realitzat la proposta formal d'integrar-lo dins la xarxa.

Atencions que ofereix

Detecció i intervenció en situacions de risc sociofamiliar

Abordatge de les situacions d'absentisme escolar.

Les intervencions es realitzen de manera interdisciplinària utilitzant els recursos materials i personals dels que disposa la Regidoria de Benestar Social així com amb els centres educatius i les diferents institucions relacionades amb la protecció i educació dels menors.

Durada

Inici: gener 2012

Acabament: desembre 2012

Sol·licituds

Les sol·licituds d'integrar un menor i la seva família a la xarxa és realitzada pels professionals dels diferents serveis integrants i sota una metodologia creada per a aquests efectes, recollida en el document específic "Acords d'organització i funcionament del treball col·laborador en xarxa en el municipi d'Eivissa" que es revisa i actualitza anualment.

Avaluació

Durant el curs 2011-2012 les Unitats de Treball Social del municipi han intervingut en un total de 136 infants de 3 a 12 anys i les seves famílies, aquesta intervenció per pal·liar diferents



necessitats socials s'han realitzat amb la col·laboració dels diferents serveis que integren la xarxa i sota una metodologia conjunta que ha afavorit una perspectiva global del cas (educativa, social, sanitària, ...).

El perfil d'aquests infants i les seves famílies és molt variat i sempre presenten varis indicadors de risc, la majoria associats a la situació familiar com economia precària, dificultat dels pares per exercir una parentalitat positiva, situacions negligents, manca de xarxa social i/o familiar, dificultats socials per accedir als recursos de la comunitat; problemes de salut , etc.

Es pot afirmar que la metodologia establerta amb els diferents serveis implicats en l'atenció a la infància i família en risc s'està consolidant i que el treball en xarxa està permeten intervencions conjuntes més eficients.

ATENCIÓ SOCIOEDUCATIVA AMB ADOLESCÈNCIA EN SITUACIÓ DE RISC

Descripció

Atenció de caire socioeducatiu realitzada principalment per les educadores socials de les unitats de treball social a través del contacte directe amb els instituts i altres serveis dirigits a aquest col·lectiu. Tenen com a funció detectar i abordar situacions d'absentisme escolar, situacions de risc personals, sociofamiliar i de conflicte juvenil, a més d'orientar cap a la vida laboral.

La finalitat és pal·liar situacions de dificultat social, evitar i reduir les problemàtiques individuals, familiars i facilitar la integració a l'àmbit escolar.

Destinatari i requisits

La població a la que va dirigida són joves i les seves famílies dels centres educatius que viuen al municipi d'Eivissa amb edats compreses entre els 12 i els 18 anys.

Els requisits per accedir a aquest programa és que l'alumne o família tingui residència al municipi d'Eivissa i que la situació problemàtica hagi estat abans treballada per l'equip de docents i pel Departament d'Orientació dels instituts de secundària.

Atencions que ofereix

- Abordatge de les situacions d'absentisme escolar.
- Detecció i intervenció en situacions de risc sociofamiliar i conflicte juvenil.
- Assistència periòdica als centres educatius que ho requereixen per treballar d'una forma conjunta amb la comunitat educativa i poder pal·liar situacions de dificultat social.

Les intervencions es realitzen de manera interdisciplinària utilitzant els recursos materials i personals dels quals disposa la Regidoria de Benestar Social així com amb els centres educatius i les diferents institucions relacionades amb la protecció i educació dels menors adolescents.

Durada

Inici: gener 2012

Acabament: desembre 2012

Sol·licituds

Els instituts de secundària sol·licitaran la intervenció dels serveis socials bàsics comunitaris a través del full de derivació

Les famílies a través de les UTS.

Avaluació

Quant a les edats compreses entre els 12 i 18 anys ens trobam durant aquest curs que els equips de les UTS han treballat amb un total de 87 alumnes i les seves famílies, 14 casos més que en el



curs passat.

S'han realitzat reunions periòdiques dels tècnics de serveis socials en els quatre instituts del municipi: IES Sta. Maria, IES Sa Colomina, IES Sa Blancadona i IES Isidor Macabich, a més de l'Institut Algarb de Sant Jordi i les etapes d'ESO dels col·legis concertats, Ntra. Senyora de la Consolació i Sa Real.

Se segueixen coordinant amb recursos com el programa Alter, programa PISE, Programa de reforç escolar *Aules sense fronteres* de la Creu Roja, el servei d'orientació laboral COFISOL del Consell Insular, servei municipal Eivissa Ocupació, i altres.

Quant a l'oferta d'estiu i com a mesura preventiva, s'han subvencionat places a uns 9 al·lots i al·lotes d'entre 12 i 16 anys a les escoles d'estiu municipals del Patronat d'esports i Regidoria de Joventut.

En aquest curs s'ha continuat amb la coordinació amb el Grup Policia-Tutor per establir intervencions conjuntes, especialment amb adolescents amb problemes d'absentisme, consum de drogues o conductes predelictives.



ATENCIÓ COMUNITARIA AL BARRI DE SA PENYA (2012)

Descripció

El barri de sa penya és part del nucli historicoartístic declarat Patrimoni de la Humanitat per la UNESCO el 1999, tanmateix és el barri amb un índex més alt de vulnerabilitat social de tota l'illa degut a factors urbanístics (nombre molt alt d'infravivendes i manca de serveis bàsics per a la ciutadania), i factors socials (pel perfil de famílies que resideixen al barri amb una situació social molt precària). Des de fa un temps, l'Ajuntament està portant a terme un intent de revitalitzar el barri amb diverses actuacions com la rehabilitació d'alguns edificis i zones o l'inici d'un procés d'expropiació d'una illa d'habitatges molt degradats per reconvertir-les en habitatges de protecció oficial.

La Regidoria de Benestar Social porta des de fa anys, en col·laboració amb altres regidories, una sèrie d'actuacions des de la Unitat de Treball Sa Riba, per tal de millorar la situació d'aquestes famílies i rehabilitar de manera integral el barri.

Es pretén fer efectiu el principi d'igualtat d'oportunitats d'accés als sistemes de protecció social i educatiu a més d'una atenció integral per a la prevenció i inserció social especialment de la comunitat gitana que viu concretament en l'àrea territorial dels barris de sa Penya i la Marina.

Destinatari i Requisits

Famílies residents als barris de sa Penya i la Marina.

El Projecte socioeducatiu Eines de Cultura està dirigit a nens/es de 3 a 13 anys que viuen en aquests barris.

Atencions que ofereix

1. Prestacions i recursos a nivell general que s'ofereixen des de la UTS Sa Riba
2. Inclou el Projecte Eines de Cultura que està adscrit al Programa de Desenvolupament Gitano, cofinançat entre l'Ajuntament d'Eivissa, el Govern de les Illes Balears i el Ministeri de Treball i Afers Socials.

Ofereix als nens/es de 3 a 13 anys activitats de reforç escolar, oci i temps lliure. Mitjançant aquestes activitats lúdico-educatives es treballen pautes educatives i de relació dels menors participants i es promouen actituds que afavoreixen les relacions positives del menor amb el seu entorn escolar.

- Participació en el protocol per l'abordatge en situacions d'absentisme crònic i desescolarització.

Durada

L'Atenció és durant tot l'any, de l'1 de gener de 2012 al 31 de desembre de 2012.

La temporalització específica de les activitats incloses al Projecte Eines de Cultura coincideix amb el curs escolar, és a dir de setembre a juny. Els mesos d'estiu es destinen a tasques d'avaluació i planificació del projecte.

Sol·licituds

Les sol·licituds es poden realitzar a través de la Unitat de Treball Social Sa Riba.

Avaluació

- Atenció social: Durant el 2012 l'equip de la UTS de Sa Riba ha intervingut en unes 26 famílies gitanes; les intervencions han estat orientades bàsicament a la informació, orientació, valoració i mobilització de recursos i a la prestació i actuacions de prevenció i inserció social. En concret s'han ofert *prestacions econòmiques* a 16 famílies per cobrir necessitats bàsiques (alimentació, bolquers, medicació..) a canvi d'un pla d'inserció de la família (escolarització i assistència dels menors a l'escola, orientació laboral dels pares..); s'ha actuat sobre l'*absentisme escolar* de 30 menors del barri, i 40 nens i nenes han assistit al programa de reforç escolar i habilitats socials "*Eines de cultura*"
- Projecte Eines de cultura: durant l'any 2012 s'ha mantingut l'objectiu de millorar el rendiment acadèmic i incidir en les habilitats socials dels nens i nenes que viuen al barri de sa Penya.

D'octubre de 2011 a juny de 2012, mesos en què es du a terme el projecte al Centre Social sa Miranda, s'han apuntat un total de 41 nens i nenes de les famílies gitanes.

Per poder atendre millor les seves particularitats aquests infants han estat agrupats en 4 grups atenent a les seves edats; un grup de 12 infants *de 3 a 4 anys*, un grup de 8 nens i nenes de 4 a 6 anys; un grup de 10 amb edats compreses entre els 7 i 9 anys i un darrer grup 11 nens/es més grans d'entre 10 i 12 anys

Els dos monitors contractats han treballat continguts educatius adaptats a les necessitats de cada grup i al nivell individual de cadascun; per la qual cosa s'han coordinat amb els tutors de l'escola de cada alumne; també hi ha hagut una coordinació setmanal amb l'equip d'educadores i treballadores socials de Sa Riba, el que ha permès realitzar actuacions de normalització escolar (escolaritzacions, millora de l'absentisme escolar, treball en xarxa amb altres serveis...)

- Protocol d'absentisme en el barri de sa Penya : des de l'octubre de 2011 es posa en marxa

una actuació per abordar de manera específica l'absentisme escolar greu dels menors que viuen en el barri de sa Penya. Si bé els serveis socials compten ja amb una xarxa per abordar problemàtiques de la infància del municipi en risc, les particularitats socioculturals de les famílies de sa Penya fan que s'hagin d'activar estratègies i coordinacions específiques per garantir l'escolaritat i assistència a l'escola d'aquests menors.

En aquest protocol estan implicats els centres escolars de procedència d'aquests alumnes, els serveis socials bàsics comunitaris a través de la UTS Sa Riba i el projecte Eines de cultura, l'equip de policies tutors, l'EOEP de la Conselleria d'Educació i en última instància el Serveis de Protecció de Menors i Fiscalia.

Durant aquest any s'ha actuat amb 13 famílies i un total de 30 nens i nenes; l'aplicació d'aquest protocol ha implicat una millora substancial en els nivells d'assistència dels escolars respecte a cursos anteriors, així com una millora en la coordinació i efectivitat dels serveis implicats (serveis socials, policia, escola..)

Els resultats d'aquest protocol es detallen a *l'informe d'avaluació del protocol d'absentisme escolar del barri de Sa Penya. Curs 2011-2012*, en format annex



TALLER D'ATENCIÓ PSICOEDUCATIVA A MARES AMB NADONS DE 0 A 3 ANYS

Descripció

Taller setmanal dirigit a un grup de mares i els seus fills menors de 3 anys amb dificultats per establir relacions marentals adequades per al bon desenvolupament de l'infant; el taller ha estat impartit al centre social Sa Miranda per professionals contractats per l'associació APFEM i ha tengut el suport de dos tècnics de Benestar Social.

S'han realitzat un total de 15 sessions d'una hora i mitja a la setmana; L'estructura de cada sessió s'ha dividit en dues parts: una primera en la que es treballava conjuntament mare i fill amb la psicòloga i pedagoga, i una segona part en la que les mares se separaven dels nadons per treballar amb la psicòloga aspectes relacionats amb la cura, necessitats del nadó, educació, etc.

Destinatari i requisits

Famílies amb nadons de 3 mesos a 3 anys del municipi d'Eivissa amb expedient obert als serveis socials bàsics comunitaris i que presentin dificultats per atendre les necessitats socioafectives de l'infant que permeten un adequat desenvolupament evolutiu.

Atencions que ofereix

Atenció per part d'un equip de professionals (psicòloga, pedagoga, educadora social...) per millorar les habilitats materno-filials.

Participació i construcció d'un grup d'ajuda mútua.

Prestació gratuïta d'un paquet de bolquers setmanal lligada a l'assistència continuada als tallers

Durada

El taller s'ha realitzat tots els dilluns de 10h a 11.30 h d'abril a juliol del 2012 amb un total de 15 sessions.

Sol·licituds

A través de les UTS.

Avaluació

Hi han participat un total de 9 mares i 12 nadons entre els 4 mesos i 2,5 anys; l'assistència ha estat molt bona per part de la majoria de les mares.

Durant el taller s'han tractat nombrosos aspectes relacionats amb el naixement i desenvolupament dels primers anys de vida dels fills, partint dels propis interessos de les participants al taller; el grup com a estratègia d'autoajuda ha estat clau per millorar les habilitats dels membres; han sortit



aspectes com la percepció viscuda de l'embaràs, el naixement, el rol de mare, el rol de dona, tot això sota el paper facilitador dels professionals que organitzaven el taller; també s'oferien recursos i estratègies per a l'estimulació del nadó en forma de jocs, cançons,...



ATENCIÓ A PERSONES AMB DEPENDÈNCIA



SERVEI D'AJUDA A DOMICILI (SAD)

Descripció

El Servei Social d'ajuda domiciliària és una alternativa altament eficient a la institucionalització o residencialització de les persones dependents. Així com una resposta òptima a les problemàtiques derivades de la falta d'autonomia funcional, soledat, desestructuració familiar, etc. Ja que garanteix el manteniment en el medi social, i alhora el suport necessari per al desenvolupament de la vida quotidiana.

El SAD de l'Ajuntament d'Eivissa té per objecte permetre el manteniment en el propi medi d'aquelles persones o famílies que pateixen algun element de dependència o alguna limitació en el seu nivell d'autonomia funcional, sigui aquesta de caràcter temporal o permanent, i també donar suport social a aquelles famílies en situació de manca d'autonomia personal, dificultats de desenvolupament o amb problemàtiques familiars especials.

Destinatari i requisits

Persones majors, o amb discapacitats definitives o temporals que presenten dificultats d'autonomia personal per desenvolupar tasques de la vida diària. També són susceptibles d'optar a aquest servei famílies o nuclis de convivència amb situacions desestructurades on es detecta una situació de risc social.

Atencions que ofereix

De caràcter domèstic (relacionades amb l'alimentació, la vestimenta, el manteniment de l'habitatge, etc.)

De caràcter personal (higiene personal, ajudar a vestir-se i menjar, control medicació, acompanyaments, etc.)

De caràcter integrador (fomentar la participació a l'entorn del beneficiari).

De caràcter rehabilitador i tècnic.

Durada

Inici: gener 2012

Finalització: desembre 2012

Sol·licituds

A través del Servei de Promoció de la l'Autonomia i Atenció a la Dependència.

Avaluació

Durant l'any 2012 s'han atès 155 domicilis, la qual cosa suposa 176 usuaris/usuàries. La

distribució segons el sector d'intervenció per a la llar ha estat:

Sector d'intervenció	Núm. de llars
Família	2
Família amb menors	4
Vel·lesa	94
Persones amb discapacitat	32
Membre amb trastorn mental	10
Malalts terminals	1
Altres	5
Persona amb demència	7
Total llars	155

S'observa que el servei atén majoritàriament situacions de vel·lesa, seguit de discapacitat física i/o mental.

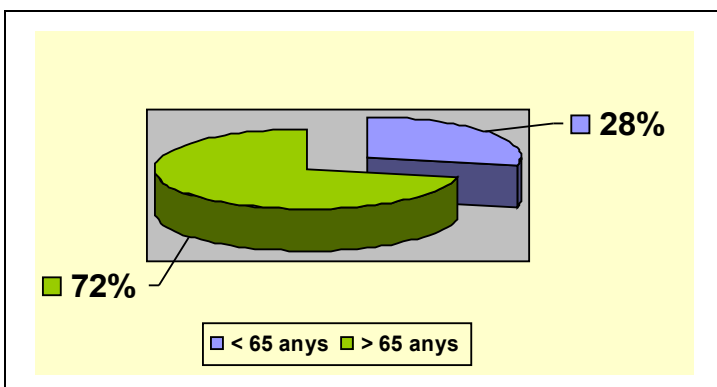
De les 155 llars ateses s'ha procedit a la suspensió definitiva del servei a 30 llars, els motius més rellevants de la qual han estat: 40% per defunció i 24 % per ingress residencial definitiu. A petició de la UTS per canvi d'objectius o millora de la situació

inicial un 16%. I un 20 % a petició de l'usuari per millora de la situació inicial o trasllat de residència.

Al 2011 s'han rebut 39 noves sol·licituds de SAD, d'aquestes noves sol·licituds 5 sol·licituds no han volgut el servei per canvi en la situació inicial, 3 sol·licituds fan demanda de servei de menjar a domicili solament. Pel que s'han prestat un total de 10.814 hores.

Pel que fa al copagament, un total de 136 domicilis han rebut el servei gratuïtament i 19 han col·laborat amb el seu cost.

En relació al període d'edat dels beneficiaris dels servei 49 usuaris (28%) són menors de 65 anys i 127 usuaris (72%) són majors de 65 anys. Dels quals 43 usuaris tenen edats compreses entre 65 i 80 anys i 84 usuaris són majors de 80 anys.



Quant al sexe dels i de les beneficiaris/àries una gran majoria són dones, 145 dones que corresponen al 82 %, en relació a 31 homes, que corresponen al 18%.



Actuacions bàsiques prestades	Núm. de llars
Atenció Personal	129
Atenció de la llar	15
Treballs educatius	4
Atenció especialitzada	2

A causa de les dificultats d'autonomia d'un alt percentatge dels usuaris/àries, les actuacions bàsiques prestades majoritàriament són les que recauen sobre la pròpia persona i van dirigides a mantenir el seu benestar personal. Seguit de les actuacions de caràcter domèstic dirigides al suport de l'autonomia, les quals cada vegada son més demandades.

Durant el 2012 i dins del Pla de Formació Continuada i com a mesura de reciclatge el personal del SAD ha rebut formació de 20 hores de durada en " Treball en equip ".



RECONeixEMENT DE LA SITUACIó DE DEPENDÈNCIA

Descripció

El Sistema per a l'Autonomia i Atenció a la Dependència (*SAAD) té per finalitat principal la garantia de les condicions bàsiques i la previsió dels nivells de protecció a totes les persones en situació de dependència, servint de llera tanta per a la col·laboració i participació de les Administracions Públiques, com per a l'optimització dels recursos públics i privats disponibles.

Destinatari i requisits

Persones que es trobin en una situació de dependència i no puguin valer-se per si mateixes.

Els requisits serien:

3. Trobar-se en situació de dependència en algun dels graus establerts.
4. Residir en territori espanyol i haver-ho fet durant cinc anys, dels quals dos hauran de ser immediatament anteriors a la data de presentació de la sol·licitud.

Prestacions que ofereix

Les prestacions d'atenció a la dependència tindran al naturalesa de serveis i de prestacions econòmiques i aniran dirigides, per una part a la promoció de l'autonomia personal i, per l'altra a atendre les necessitats de les persones amb dificultats per a la realització de les tasques de la vida diària.

Sol·licituds

El seguiment de les sol·licituds i tràmits es dirigiran al Servei de Promoció de l'Autonomia i Atenció a la Dependència.

Avaluació

Arrel de l'aprovació de la Llei 39/2006, de 14 de desembre, a l'illa d'Eivissa hi ha actives **1902 sol·licituds** de Reconeixement de la situació de Dependència que. D'aquestes 332 sol·licituds són noves a l'illa. Normalment un 35-40% del volum correspon al municipi d'Eivissa. Al 2012 al municipi d'Eivissa consten **870** expedients de dependència sol·licitats i actius.

Al 2012 al municipi d'Eivissa consten els següents expedients de dependència actius:

Sol·licituds actives	870
Sol·licituds amb dictamen	846
Persones beneficiaries amb dret a presentació	724
Sol·licitants amb PIA acordat	492

Un cop ha estat tramitada la sol·licitud s'ha de valorar i assignar una grau de dependència. De les sol·licituds en gestió dictamen al municipi d'Eivissa corresponen a:

MUNICIPI	GRAU III		GRAU II		GRAU I		SENSE GRAU	TOTAL DE PERSONES BENEFICIARIES AMB DRET A PRESTACIÓ
	NIVE LL 2	NIVE LL 1	NIVE LL 2	NIVE LL 1	NIVE LL 2	NIVE LL 1		
Eivissa	73	164	184	187	83	82	4	724

Una vegada s'ha assignat el grau de dependència el/la treballador/a social realitza el Pla individual d'Atenció (PIA), on s'acorden els recursos als quals pot accedir la persona amb grau de dependència. Les presentacions tramitades són:

MUNICIPI	SERVEI D'ATENCIÓ RESIDÈNCIA	CENTRE DE DIA	PRESTACIONS ECONÒMIQUES VINCULADES AL SERVEI	PRESTACIÓ ECONOMICA PER A CURES A L'ENTORN FAMILIAR	TOTAL DE PRESTACIONS
EIVISSA	63	15	13	266	357

A més, s'han hagut de gestionar altres tràmits necessaris derivats del seguiment de la situació de dependència de la persona, com podrien ser comunicacions de qualsevol canvi a l'expedient inicial.

En referència a l'edat i el sexe, el perfil majoritàriament correspon a dones de més de 80 anys, seguidament d'edats compreses entre 65 i 79 anys.



TELEASSISTÈNCIA

Descripció

Es tracta d'un servei tècnic d'atenció domiciliària, que té com a finalitat assegurar l'estada de l'usuari al seu propi habitatge i preveure situacions de risc.

Aquest sistema es compon d'una terminal connectada a la via telefònica i d'un polsador que l'usuari pot activar des de qualsevol punt del domicili. L'usuari contacta amb un centre d'atenció des del qual canalitzen la seva demanda cap al recurs més idoni (serveis d'urgència, sanitaris, familiars, etc.).

Destinatari i requisits

Aquest servei està dirigit a majors de 65 anys i a persones amb algun tipus de disminució o malaltia que els faci vulnerables de trobar-se en una situació de risc i necessitin una atenció especial.

És important que la persona usuària dels serveis tingui la capacitat per saber distingir situacions de perill i s'acorda amb ella, mitjançant un acord signat, fer un bon ús de l'aparell.

Per altra banda es té en compte que el nivell d'ingressos del nucli de convivència del beneficiari es trobi dins el barem establert.

Atencions que ofereix

Proporciona un servei d'atenció a les demandes les 24 hores del dia. A més realitza de manera periòdica un seguiment telefònic i visites domiciliàries per tal de mantenir un contacte personal i directe amb l'usuari i d'assegurar el correcte funcionament del sistema.

Durada

La que acordin els professionals després de l'estudi i la valoració amb l'usuari.

Sol·licituds

A través del Servei de Promoció de la l'Autonomia i Atenció a la Dependència.

Avaluació

Els usuaris atesos durant el 2012 que han sol·licitat informació o tramitació d'aquest recurs han estat orientats principalment per les següents vies: els Serveis Sociosanitaris, amics o familiars que ja són usuaris del servei, o per la pròpia valoració dels professionals dels SSAP.

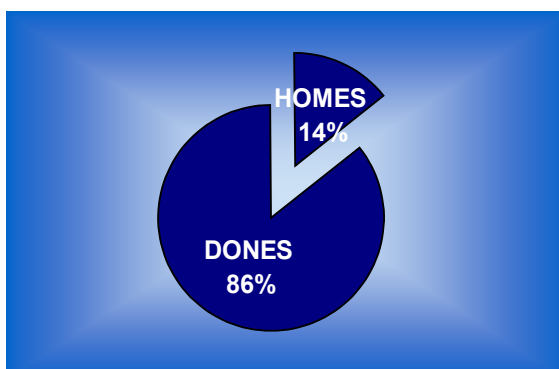
Al llarg del 2012 el nivell de sol·licituds subvencionades al Servei de Teleassistència al Servei de Promoció de l'Autonomia i Atenció a la Dependència, va tenir un petit augment que a l'any 2011, el qual presentava dificultats pressupostàries per assumir noves sol·licituds. Aquest augment de noves subvencions ha estat causat pels diferents motius que han motivat baixes al servei: canvi

de domicili, trasllat amb familiars o residència, defunció o a petició de l'interessat per extinció dels motius.

Així doncs aquestes noves sol·licituds, juntament amb les que ja es trobaven en funcionament fan un total de **291** usuaris del m. D'aquest nombre de beneficiaris s'han donat d'alta **37** noves sol·licituds al 2012.

El finançament d'aquest servei s'ha realitzat amb una aportació del 65% per part de l'IMSERSO i un 35 % per part del Consell Insular d'Eivissa, i s'ha fet càrrec de la tramitació de les sol·licituds i el seguiment dels casos l'Ajuntament d'Eivissa.

Dels **291 beneficiaris** d'aquest servei, es pot contemplar a la gràfica següent que majoritàriament són dones; **249 dones per 42 homes**, un 86 % enfront d'un 14 %. De las 249 dones, 181 són usuàries majors de 80 anys. L'edat mitjana de l'usuari està en **77 anys**.



Del nombre total de beneficiaris podem destacar que 276 usuaris majors de 65 anys viuen tot sols i d'aquestos, 211 usuaris serien majors de 80 anys.

PROJECTE MAJORS A CA SEVA

Descripció

Projecte emmarcat dins el Conveni amb la Fundació Ignasi Wallis, des de finals del 2007. Aquest servei ha ofert una atenció integral per part dels professionals de la Residència Reina Sofia (menjar cuinat, higiene personal i neteja del domicili), amb la finalitat de facilitar que la persona major amb situació de dependència pugui continuar en el seu medi.

Destinatari i requisits

El perfil de les persones a les quals s'ofereix el servei és divers: persones majors soles amb o sense suport familiar, persones amb malalties degeneratives, persones majors en situació de risc, persones amb problemàtica psicosocial.

Atencions que ofereix

Menjar: Inclou esmorzar i dinar.

De caràcter personal: Inclou aquelles activitats dirigides a la persona (higiene personal entre altres).

De caràcter domèstic: A nivell de manteniment del domicili (fer el llit, escombrar, fregar plats, fregar en terra, fer el bany, i altres coses que puguin considerar).

De dilluns a dissabte s'han prestat els tres serveis.

Els dissabtes s'ha prestat menjar a domicili per dos dies.

Durada

Inici: gener 2012

Final: desembre 2012

Sol·licituds

A través del Servei de Promoció de la l'Autonomia i Atenció a la Dependència.

Avaluació

Des del Servei de Promoció de l'Autonomia i Atenció a la Dependència degut a la satisfactòria valoració realitzada del servei per part dels beneficiaris i en especial rellevància de la prestació de menjar a domicili com una millora en la seva qualitat de vida i manteniment al seu entorn, al 2012 s'ha augmentat el nombre de menjars a domicili passant de 15 a un total de 30 serveis d'esmorzar i dinar a domicili destinats a usuaris del servei.

D'aquesta manera han estat perceptors del servei 30 domicilis i 33 beneficiaris/àries.

Del total dels 33 beneficiaris/àries, 2 expedients han estat donats de baixa per desaparició dels



objectius que varen motivar la petició.

D'aquests 30 domicilis que reben el servei de menjar a domicili, s'han mantingut a un total de 15 usuaris que reben atencions de caràcter personal i domèstic.

El 60 % de les persones beneficiàries han set persones majors amb diferents malalties pròpies de l'edat que els dificulten la seva autonomia. Un 20 % ha set persones amb discapacitats físiques i un 20% per discapacitat física o malaltia mental.

CONVENI ASSOCIACIÓ DE FAMILIARS D'ALZHEIMER D'EIVISSA I FORMENTERA

Descripció

L'objecte del conveni és establir un marc de col·laboració que permeti el manteniment dels projectes propis de l'associació ja existents i potenciar el Servei d'Ajuda a Domicili i de Respir de Cap de Setmana, així com millorar la qualitat d'atenció al ciutadà amb alzheimer i als seus familiars, establint actuacions conjuntes.

Destinatari i requisits

Persones afectades per l'alzheimer i els seus familiars.

Atencions que ofereix

Informació, orientació i assessorament.

Servei d'Atenció Domiciliària

Tallers, teràpies de grup i atenció grupal.

Durada

Inici: gener 2012

Finalització: desembre 2012

Avaluació

L'aportació econòmica de l'Ajuntament d'Eivissa ha estat de 16.000. Aquest any s'ha vist reduïda l'oferta de tallers i el nombre de participants. La següent taula fa referència a la distribució d'usuaris per servei del que han estat beneficiats.

Servei	Núm.	Servei	Núm. usuaris
Sad Educatiu	40	Sad Assistencial	25
Teràpia psicològica familiar	4	Servei d'Estimulació Cognitiva. Domicili	11
Servei fisioteràpia	12	Taller d'Hidroteràpia	5
Taller de psicomotricitat	10	Taller de Reforç Cognitiu Fase I	6
Taller d'arteràpia i Laborteràpia	10	Taller AVD	15
Taller Dansateràpia i expressió corporal	10		



PROJECTE SERVEI DE NETEJA

Descripció

Des de novembre de 2008 l'Ajuntament d'Eivissa va posar en marxa de forma experimental el programa "Servei de Neteja a casa", emmarcat dins la convocatòria de la Conselleria de Treball i Formació. Al 2012 aquest servei ha ofert, al llarg de sis mesos a l'any, una atenció a la llar d'aquelles persones amb dependència o problemàtica social per millorar la seva qualitat de vida i afavorir que romanguin el major temps possible al seu domicili.

Destinatari i requisits

El perfil de les persones a les quals es va oferir el servei ha estat divers: persones majors soles, persones amb malalties degeneratives, persones amb discapacitat, famílies amb menors en situació de risc, persones amb problemàtica psicosocial.

Atencions que ofereix

Neteja de la Llar, és el servei de suport destinat a mantenir les condicions d'ordre i higiene de la llar a l'usuari i a les seves pertinences d'ús quotidià.

Neteja de Fons/Xoc, serveis de neteja extraordinaris destinats a condicionar la llar de l'usuari/a amb caràcter previ al inici del servei quan sigui necessari, per tal de facilitar el manteniment ordinari i quotidià de tots els espais de l'habitatge interiors i exteriors.

Durada

Inici: 18 de juny de 2012.

Finalització: 31 de desembre de 2012.

Sol·licituds

A través del Servei de Promoció de l'Autonomia i Atenció a la Dependència.

Avaluació

Al 2012 han set beneficiaris del servei 30 domicilis. Per poder arribar a cobrir la totalitat dels serveis sol·licitats enguany s'han hagut d'organitzar les neteges amb una periodicitat de quinze dies.

Dels 30 domicilis casos, 2 casos han set de neteja de fons/xoc i 28 casos s'han beneficiat de la neteja de la llar per mantenir en condicions d'ordre i higiene l'habitatge.

L'avaluació per part dels beneficiaris del servei continua sent molt demandat i satisfactori, fent-se



cada vegada més necessari la consolidació del servei durant tot l'any. La resta de l'any s'han hagut de mantenir un total de 6 domicilis amb una empresa de neteja externa donada la necessitat d'oferir unes condicions mínimes d'higiene i ordre durant tot l'any.

PROJECTE CESSIÓ D'AJUDES TÈCNIQUES

Descripció

El Servei d'Ajudes Tècniques per a l'autonomia personal consisteix en proporcionar a les persones amb manca d'autonomia tot un seguit d'aparells que desenvolupin al màxim la seva autonomia per tal de millorar la seva qualitat de vida, amb la finalitat que puguin realitzar de forma més autònoma les activitats bàsiques de la vida diària.

Destinatari i requisits

Persones majors o amb discapacitat a l'entorn domiciliari que siguin usuaris o usuàries del Servei d'Ajuda a Domicili.

Atencions que ofereix

Cessió d'ajudes tècniques com caminadors, cadires i taules de dutxa (Elevador de WC, barrera universal, rentacaps, grua ...).

Assessorament del seu ús i supervisió.

Durada

Inici: gener 2012

Finalització: desembre 2012

Sol·licituds

A través del Servei de Promoció de la l'Autonomia i Atenció a la Dependència.

Avaluació

L'any 2012 s'han prestat un total de 43 ajuts tècnics:

Ajut tècnic	Domicilis
Rentacaps	2
Taula de bany	13
Cadira de bany	15
Taburet de bany	1
Matalàs antiescares	2
Coixí antiescares	1
Caminador	3
Crosses	1
Agafadors	3
Cadira de rodes	2
Total	43

Els ajuts tècnics més demandats continuen sent els destinats a atencions de caràcter personal.

Els més demandats són per facilitar la higiene personal, aquestos són la cadira o taula de bany.

Al'any 2012, al igual que anys anteriors s'ha continuat ampliant el parc d'ajudes tècniques existent per poder arribar a cobrir més situacions de necessitat existents al municipi i poder substituir aparells donats de baixa per deteriorament.

Segons inventari de final d'any l'Ajuntament d'Eivissa té en possessió:

Material tècnic	Quantia
Cadires de bany giratòries	16
Taula de bany	18
Taburet de bany	2
Rentacaps	9
Matalàs antiescares	4
Coixins antiescares	4
Elevador WC	3
Caminador	6
Agafador	3
Cadires de rodes	5
Crosses	3
Trànsfert	1
Llençols antideslitzants	3
Altre material de suport per als professionals	
Vehicles	4 motos
Carros de compra	2
Maquina de tallar cabells	1
Eixugacaps	2
Medidor de pressió	1

L'avaluació d'aquest projecte està sent molt positiva des que es va implementar, ja que permet prevenir complicacions en l'estat general de salut, millorar la seguretat en l'entorn domiciliari, millorar i/o recuperar el màxim nivell d'autonomia en les activitats de la vida diària i facilitar al cuidador i/o professional del SAD la seva tasca. És per aquest motiu que s'intenta ampliar cada any els recursos existents per poder arribar a cobrir les necessitats de més usuaris del servei.



ATENCIÓ A LES PERSONES IMMIGRADES

Programa d'Atenció a la Diversitat.

Àrea de sensibilització.

Descripció

L'Àrea de Sensibilització del Programa d'Atenció a la Diversitat del municipi d'Eivissa, té com a objectiu treballar en diferents vessants transversals per promoure unes condicions de convivència i de relació ciutadana entre les persones que resideixen al municipi, així com la relació entre aquestes i les diferents institucions i organismes existents.

A l'any 2012 s'ha continuat amb la línia de transversalitat en les diferents accions dins del programa d'atenció a la ciutadania, amb les idees principals de convivència i diversitat.

Un vessant ha estat de treball directe amb persones, grups i comunitats de diferents orígens residents al municipi d'Eivissa. Aquest treball s'ha realitzat a través dels projectes del programa d'atenció a la diversitat i de projectes paral·lels d'altres serveis de la Regidoria de Benestar Social.

Un altre vessant ha estat el treball de sensibilització en l'atenció a la diversitat dins de la pròpia estructura de l'Ajuntament d'Eivissa. Per una part a través dels serveis de mediació entre la ciutadania i l'accés a diferents departaments i recursos de l'Ajuntament i per l'altra part, a través de la formació dissenyada per als treballadors del propi Ajuntament per millorar la qualitat d'atenció i acollida envers la diversitat de la població eivissenca i vetllar l'accés igualitari als recursos i serveis de tots els ciutadans.

També es dona suport a altres organismes que així ho reclamen en matèria d'immigració per tal de coordinar les diverses accions que es porten a terme.

A través d'aquesta àrea, també es concorre a les subvencions que en matèria d'immigració es convoquen anualment per part de les diferents administracions públiques i que permeten, en gran mesura, mantenir i anar innovant les actuacions que es realitzen en el camp de la nova ciutadania des del consistori municipal, així com l'assistència a jornades i cursos formatius relacionats amb l'àrea que ens ocupa.

Destinatari i requisits

Població resident en el municipi en general i personal de l'Ajuntament d'Eivissa.



Atencions que ofereix

Des de l'àrea de sensibilització, el Programa d'Atenció a la diversitat ofereix diferents actuacions a la població en general i als diferents departaments de l'Ajuntament:

Atenció grupal.

Atenció comunitària.

Atenció a l'Acollida.

Formació.

Conferències i xerrades.

Programes de sensibilització als barris.

Material didàctic per a la ciutadania.

Tallers.

Durada

Les diverses activitats que es porten a terme es desenvolupen al llarg de tot l'any. Cadascuna d'elles depenen de la programació que té, compta amb unes dates i horaris de realització.

Sol·licituds

L'accés al material que el Programa d'Atenció a la Diversitat disposa, es realitza a través d'una sol·licitud formal via instància al registre d'entrada de l'Ajuntament de la ciutat d'Eivissa.

Avaluació

L'acceptació de les actuacions que es porten a terme així com l'alta participació i la demanda dels materials que s'ofereixen als ciutadans, aporten uns resultats d'avaluació més que satisfactoris, i amb la conseqüència immediata que allò que desperta interès i mou la participació, acaba treballant en menor o major grau els continguts que es transmeten. Donada la singularitat en l'avaluació d'aquestes iniciatives, els resultats tal i com ja es destaca a l'avaluació parcial de cadascuna d'elles, és un resultat que s'assoleix de forma gradual i que té sentit i continuïtat en la



mesura en que es mantingui any rere any el treball en aquesta línia. Aquest any hem desenvolupat el projecte de portar l'exposició "Centroamericano" al claustre de l'Ajuntament, que ens va permetre acostar-nos a les iniciatives empresarials que a través de microcrèdits són possibles a tot centreamèrica de la mà de la ONG "Treball Solidari"



Programa d'Atenció a la diversitat

Àrea de Pla d'Acollida

Descripció

El Pla d'Acollida és una acció que vol donar la informació i les eines necessàries a tota persona nouvinguda al municipi per a poder facilitar la seva integració en el teixit social, econòmic i cultural, sensibilitzar per a la convivència als participants en la seva situació com a ciutadans dins de la diversitat que hi ha al municipi i orientar en un us i consum responsable i ordenat dels serveis públics als que tots tenim accés.

Aquesta àrea, es divideix en tres sessions grupals, d'hora i mitja cadascuna, que volen donar una perspectiva global dels serveis, recursos i possibilitats personals, familiars i socials de que disposen al seu abast.

Sessió 1:

- Presentació del Pla d'Acollida
- Ubicació política i administrativa
- Serveis de l'Ajuntament d'Eivissa
- Funcionament de la pàgina web de l'Ajuntament d'Eivissa: www.eivissa.es
- Funcionament i necessitat de l'empadronament.

Sessió 2:

- Participació ciutadana i voluntariat
- Accés a l'habitatge
- Drets i deures com a consumidor
- Sistema educatiu
- Formació per a l'adquisició de noves qualificacions

Sessió 3:

- Sistema laboral
- Sistema de la Seguretat Social
- Accés a la sanitat
- Introducció a la història i cultura de la ciutat d'Eivissa

Igualment les sessions informatives estan recolzades per un material didàctic específic:

- Guia pràctica de Benvinguda.
- Guia de Benestar Social.
- Guia laboral.
- Plànol de la ciutat d'Eivissa amb ubicació de serveis.
- Bloc de notes i bolígraf.

Destinatari i requisits

Qualsevol persona nouvinguda i/o resident al municipi d'Eivissa. Els demandants són fonamentalment persones d'origen estranger, però el Pla està igualment obert a persones d'arreu de l'Estat que s'incorporen com a nous ciutadans.

Atencions que ofereix

Al llarg de les sessions es vol donar una visió global del funcionament del municipi. S'especifica a través de les diferents guies, com contactar directament amb els serveis que es consideren habitualment més necessaris per als residents. Dona les eines per poder cercar la informació més actualitzada i poder fer servir els diferents recursos tant de l'Ajuntament com d'altres entitats públiques i privades amb seu al municipi d'Eivissa. Les sessions promouen l'autonomia i el coneixement de la persona resident. Treballa igualment els principis de convivència essencials en una estructura social diversa com la nostra, a través del coneixement dels altres i de la participació com a ciutadà/ana en la dinàmica del municipi.

Durada

El Pla d'Acollida és un projecte que es desenvolupa al llarg de tot l'any. La periodicitat del Pla d'Acollida està estructurada en un grup una vegada al mes (normalment a l'inici de cada mes). Encara que es fan grups especials a petició d'associacions o col·lectius específics, o per cobrir les demandes de les persones sol·licitants. El nombre de persones per grup està entre 20 i 30 persones.

Sol·licituds

Es pot participar en e Pla d'Accollida de l'Ajuntament d'Eivissa a través de sol·licitud directa al SAC o a qualsevol de les UTS i a través de la tramitació de l'arrelament.

Avaluació

Durant l'any 2012 es van realitzar 11 grups d'Accollida, amb la següent participació:

SESSIONS PLA	ACOLLIDA						TOTAL
	GENER	FEBRER	MARÇ	ABRIL	MAIG	JUNY	
3 sessions		27	19	14	10	14	
2 sessions		2	1	1	4	0	
1 sessió		1	0	1	2	1	
	0	30	20	16	16	15	
	JULIOL	AGOST	SETEMBR E	OCTUBRE	NOVEMBR E	DESEMBR E	
3 sessions	7	10	5	2	12	8	128
2 sessions	2	0	0	3	1	0	14
1 sessió	1	0	1	1	0	1	9
	10	10	6	6	13	9	151

Participació per nacionalitats i sexe:

	DONES	HOMES	TOTAL
ALBANESA	1	0	1
ARGENTINA	4	2	6
ARMÈNIA	2	1	3
BRASILERA	6	5	11
COLOMBIANA	6	1	7
CUBANA	2	1	3
DOMINICANA	2	2	4
EQUATORIANA	0	2	2
FILIPINA	2	3	5
GAMBIANA	0	2	2
MARROQUINA	5	12	17
MEXICANA	1	0	1
PARAGUAIANA	36	19	55
RUSSA	2	0	2
SENEGALESA	2	10	12
URUGUAIANA	7	3	10
VENEÇOLANA	0	2	2
XILENA	1	0	1
	79	67	144

El total de participants durant 2012 ha estat de 144 persones, algunes de les quals han completat el circuit del Pla d'Acollida en diferents grups. L'assistència mitjana per grup ha estat de 14 persones.

Al llarg d'aquestos mesos, cadascuna de les persones participants als grups va omplir un qüestionari d'avaluació de les sessions i del seu contingut. Aquestes avaluacions ens han permès anar retocant les diferents sessions i ampliant continguts, en funció de les necessitats reals dels residents participants durant el 2012. Igualment les sessions funcionen de forma participativa, a partir de la informació específica de les guies i l'estructura de les sessions, donem sortida a situacions especials o personals. Els dubtes i necessitats individuals dels nous residents són, en realitat, necessitats comunitàries i grupals, i per això es tracta de respondre a aquestes situacions durant les sessions.



Programa d'Atenció a la diversitat

Àrea de Classes de català.

Descripció

El Curs d'Introducció a la Llengua Catalana és un complement necessari del Pla d'Acollida per als nous residents al municipi d'Eivissa. Vol donar les primeres eines per a apropar-se a la llengua catalana i a la cultura d'Eivissa. La llengua catalana és una realitat en tots els àmbits de la vida quotidiana i és la llengua vehicular a les administracions públiques i els centres escolars. Aquestes classes volen cobrir la necessitat de poder apropar-se al coneixement del català d'una forma senzilla i comprendre a partir d'aquest trets la història i la cultura d'Eivissa.

El curs té una durada de 20 hores, dividides en 10 sessions de 2 hores cadascuna.

Destinataris i requisits

Qualsevol persona resident al municipi d'Eivissa. Els demandants són fonamentalment persones d'origen estranger, però les classes estan igualment obertes a persones originàries d'arreu de l'Estat espanyol.

Atencions que ofereix

Un primer apropament a la realitat i la llengua d'Eivissa. Completar unes nocions bàsiques i rompre la barrera de por inicial davant d'una llengua desconeguda. Donar una visió global i oberta de les connexions entre la llengua i la història i cultura d'un lloc. Facilitar les eines per a continuar després els estudis de la llengua.

Durada

Els curs d'Introducció al Català s'ofereix al llarg de tot l'any. Es programa un grup mensualment, amb una durada de 20 hores, dividides en 10 sessions de 2 hores cadascuna. Habitualment les sessions es desenvolupen dilluns, dimecres i divendres a darrera hora de la tarda.

Sol·licituds

Es pot participar a les classes de català a través del Pla d'Acollida de l'Ajuntament d'Eivissa. Els participants en les sessions informatives del Pla d'Acollida s'apunten voluntàriament a les 20 hores de català.

Avaluació

Al llarg del 2012 hi ha hagut 4 grups d'Introducció a la llengua catalana, amb la següent participació:

SESSIONS CATALÀ

participants	ABRIL	MAIG	OCTUBRE	NOVEMBR E	TOTAL
totals	10	7	8	7	32
diploma final	5	6	3	4	18

La distribució per nacionalitat i sexe:

	DONES	HOMES	TOTAL
ARGENTINA	2	1	3
BRASILERA	2	1	3
COLOMBIANA	3	0	3
EQUATORIANA	0	1	1
ESPANYOLA	0	1	1
MEXICANA	1	1	2
PARAGUAIANA	8	2	10
URUGUAIANA	3	1	4
XILENA	1	0	1
	19	8	27

Del total de 32 participants, 18 han assistit al nombre de classes mínim per obtenir el diploma del curs.



Programa d'Atenció a la diversitat

Àrea de Treball grupal

Descripció

El treball grupal és una de les bases de l'atenció a la diversitat. En aquest apartat, transversal a una bona part dels projectes desenvolupats a la Regidoria, es poden introduir les següents activitats:

- Sessions d'arrelament.
- Pla d'Acollida.
- Classes d'Introducció al català.
- Informes d'habitabilitat per la reagrupació familiar.

Destinatari i requisits

Qualsevol persona resident al municipi d'Eivissa. En el cas de l'arrelament, persones d'origen extracomunitari que vulguin tramitar el seu permís de residència i treball a través de l'arrelament social.

Atencions que ofereix

L'atenció grupal vol unificar els esforços per a la transmissió de la informació a les persones que necessiten dels serveis i recursos disponibles a la Regidoria o al municipi a nivell de diversitat o de tramitacions concretes i comunes, com per exemple les tramitacions d'arrelament. A través d'aquestes accions es pretén donar informació, assessorament i suport a les persones ateses pels nostres serveis. Les sessions informatives i formatives són només una part d'aquesta atenció, ja que els diferents participants dels grups, es poden dirigir a nosaltres en qualsevol moment per a demanar més informació o per poder redirigir la seva demanda cap a l'opció més adequada.

En la part corresponent al Pla d'Acollida i les classes d'Introducció al Català, hi ha informació més específica en relació a les atencions que es presten.

Les Sessions d'Arrelament estant programades per realitzar-se cada 15 dies els dimarts, on s'articulen dos grups d'acollida amb un nombre màxim cada sessió de 10 persones. El primer grup es porta a terme a les 11h i el segon a les 12.30h. Les persones que participen a les sessions d'arrelament busquen la tramitació del seu informe social d'arrelament a través dels Serveis



Socials del municipi. A les sessions d'arrelament aquestes persones se les orienta segons la situació personal que presenta cadascuna d'elles i són informades dels requisits exigits per a la tramitació de l'informe, dels documents necessaris, i del circuit que han de completar fins a la obtenció d'aquest informe. Igualment són informats d'altres gestions, associades a la tramitació del permís de residència i treball al nostre país, dependent del Ministeri de Treball i Immigració.

A partir de la sessió informativa, els participants poden fer servir el nostre servei d'assessorament i suport per aquells dubtes que no acaben de saber resoldre, o per tenir coneixement de les seves possibilitats de participació al teixit social del municipi com a ciutadà/ana.

Durada

L'atenció grupal, a nivell d'atenció d'arrelament, acollida i cursos de català, és una actuació estructural que es desenvolupa al llarg de tot l'any.

Sol·licituds

Per participar en les accions grupals informatives i formatives els canals d'arribada són les diferents UTS de Benestar Social i a través del SAC presencialment, via telefònica o bé a través del correu electrònic convivencia@eivissa.es

Avaluació

Molts dels problemes individuals de la població d'origen estrangers són comuns en un bon nombre. El treball grupal permet primer optimitzar els processos informatius i formatius inicials, al temps que els assistents són igualment conscients d'altres realitats paral·leles a les seves i és un punt de recolzament per al treball en el coneixement de l'altre i els principis bàsics de convivència.

Pel que fa a les sessions del Pla d'Acollida i de les classes de català, la conclusió és molt satisfactòria, tan pel nivell de participació a les diverses activitats, com per la implicació dels participants en el procés.

Pel que fa a les sessions d'arrelament, a més a més d'informatives, funcionen com una primera etapa per a la tramitació dels informes d'arrelament. Les persones participants a les sessions no sempre compleixen amb tots els requisits per a la tramitació, o des del servei d'assessorament són redirigides a una opció més directa o possible de regularització per al seu cas particular.



Des del mes de gener de 2012, data del seu començament, fins a finals de desembre, es van realitzar 22 sessions d'arrelament, dividides en dos grups d'assistents per sessió. El nombre total de participants va ser el següent:

SESSIONS ARRELAMENT

DONES	HOMES	TOTAL
68	68	136

Una vegada completat el circuit d'acollida i presentada la documentació adient, es va tramitar l'informe d'arrelament. A més a més de les persones que arriben per primer cop al circuit d'acollida pel seu informe d'arrelament, aquest any s'ha afegit un fenomen conseqüència directa de la crisi econòmica, el fet que moltes persones d'origen estranger, amb autorització de residència i treball, no han pogut renovar-lo i han hagut de tornar a sol·licitar l'informe d'arrelament un cop han aconseguit la documentació i oferta laboral necessària. Per aquesta raó, encara que el nombre de persones que han estat als grups d'arrelament ha baixat en comparació amb l'any anterior, el nombre d'informes d'arrelament tramitats ha mantingut el nombre d'emissions d'aquests darrers anys, amb un total de 211 persones.



Programa d'Atenció a la diversitat.

Àrea de Treball comunitari.

Descripció

El treball comunitari suposa l'atenció, informació, mediació, assessorament i suport a la comunitat ciutadana del municipi i la gestió adequada de l'us de l'espai públic.

Aquesta tasca es desenvolupa a través del contacte directe amb els implicats i segons el treball que calgui abordar es despleguen les tècniques de intervenció necessària segons cada circumstància.

Igualment hi ha un vessant de sensibilització orientat a tota la població del municipi, per fomentar el coneixement entre tots i hàbits socials per a la bona convivència.

Destinatari i requisits

Col·lectius de ciutadans residents al municipi d'Eivissa.

Atencions que ofereix

Informació i orientació.

Tasques d'assessorament i suport.

Mediació d'interessos entre els diferents grups que componen el barri/zona i el teixit comunitari.

L'altra intervenció comunitària que s'ha portat a terme ha estat la continuació de la intervenció conjunta entorn al treball sexual al municipi d'Eivissa.

Aquest projecte es marcava com a objectiu el desenvolupament i aplicació de l'ordenança cívica de la seva secció 2^a sobre la utilització de l'espai públic per a l'ofertament i demanda de serveis sexuals i la realització d'actes sexuals en llocs públics.

L'estructura de la intervenció va estar vertebrada aquest any en la intervenció directa amb el grup de persones que exerceixen la prostitució al barri de ses Fiigueretes i de platja d'en Bossa i va estar encaminada a la reducció de danys, la informació i orientació, l'atenció grupal i individual i l'alfabetització de les persones que estaven interessades en poder avançar entorn els seus coneixements del castellà.



Durada

L'atenció comunitària a la diversitat és un eix estructural i es pot accedir a ell durant tot l'any.

Sol·licituds

A través de qualsevol de les oficines dels Serveis Socials al municipi.

Avaluació

El treball comunitari es realitza tant a petició de les persones, grups i associacions, com a través del contacte directe i de carrer del servei, així com la detecció de necessitats per part de la pròpia regidoria o altres agents i posterior disseny d'un projecte d'intervenció:

- Informació i orientació
- Execució de projectes sectorials.
- Suport en la redacció i posada en marxa de projectes a petició d'altres entitats.
- Investigació, documentació i intervenció a l'àmbit comunitari.
- Suport econòmic a iniciatives d'altres departaments de l'Ajuntament des d'una perspectiva d'origen.
- Concurs a subvencions en matèria d'immigració (de qualsevol entitat pública o privada).
- Mediació entre les activitats de la mesquita d'Eivissa i els veïns del barri.

En relació a la intervenció comunitària desenvolupada dins l'actuació de treball sexual, els resultats d'atenció que vam obtenir van ser:

Nº DE VISITES AL SERVEI

JULIOL	35
AGOST	63
SETEMBRE	58
OCTUBRE	6
NOVEMBRE	0
DESEMBRE	3
	165

MATERIAL REPARTIT

PRESERVATIUS	6010
TOVALLOLETE S	83
NECESSERS	34

NACIONALITATS:

DONES

CABO VERDE	1
FRANÇA	1
GHANA	5
NIGÈRIA	28
SIERRA LEONA	1
SOMÀLIA	1
	37

Així mateix, es va dur a terme un curs bàsic d'alfabetització en castellà donat l'interès que es va mostrar per poder rebre algun tipus de formació, i que coincidia amb la possibilitat de poder treballar en aquesta línia, quedant pendent el poder treballar l'altra demanda presentada i que anava encaminada a la formació en informàtica.



Programa d'Atenció a l'Immigrat

Àrea de Mediació Intercultural

Descripció

Aquest projecte desenvolupa accions individuals, grupals i comunitàries conjuntament amb l'equip que forma tota l'àrea d'Atenció a la diversitat. El projecte de mediació vol facilitar la integració social de les persones i famílies procedents de països estrangers, especialment extracomunitaris, i intervenir amb dels ciutadans i serveis municipals per a possibilitar l'acostament i la convivència així com el treball comunitari dins l'espai públic de la nostra ciutat.

L'equip de mediació realitza aquestes accions tant de forma individual com conjunta, amb d'altres equips de la Regidoria de Benestar Social. Col·labora transversalment amb d'altres departaments i projectes de l'Ajuntament d'Eivissa per facilitar les accions que es volen posar en marxa. Forma part de la Xarxa de Mediació del Govern de les Illes Balears, espai de treball on s'actualitzen i comparteixen contínuament els continguts i els projectes d'interès en matèria d'immigració i convivència ciutadana.

Destinatari i requisits

Les persones que viuen al municipi d'Eivissa.

Atencions que ofereix

- Organització d'accions a nivell comunitari per afavorir la integració i el respecte a la diversitat.
- Suport i assessorament a persones, famílies i col·lectius per facilitar la seva integració a l'estructura social i econòmica del municipi.
- Suport i assessorament a associacions d'origen estranger de models de funcionament intern, planificació de projectes, i possibilitats de finançament del seu manteniment i dels seus projectes.
- Assessorament per als projectes i justificacions presentats a les subvencions de la Regidoria de Benestar Social.
- Participació a la Xarxa de Mediació del Govern Balear.



- Intervencions comunitàries per a combatre l'exclusió social.
- Suport a la mediació en cas de conflicte per raons culturals, d'origen o creença religiosa.

Durada

Durant tot l'any 2012.

Sol·licituds

A través de les diferents Unitats de Treball Social.

Requeriment per part dels diferents departaments del consistori o d'altres entitats.

Avaluació

L'equip de mediació a participat al llarg d'aquest any en projectes d'intervenció social, de suport associatiu, i col·laboració i coneixement d'altres realitats a les nostres illes.

A nivell de suport associatiu l'equip de mediació treballa regularment en l'assessorament i suport dels diferents comunitats d'origen estranger que volen organitzar-se per atendre les demandes més importants dels seus socis. En un primer apropament es mesuren les necessitats concretes plantejades per aquestos col·lectius, i en un segon moment s'actua en funció de la demanda feta, tant de forma directa, a través de la Regidoria de Benestar Social, com indirecta, mediant amb d'altres departaments o institucions.

Al llarg de l'any 2012 les accions més destacades han estat:

- Associació d'Equatorians d'Eivissa i Formentera: Assessorament i suport per a la seva organització i planificació d'esdeveniments. Coordinació per la visita del Consolat Itinerant de Palma de Mallorca.
- Centre Islàmic d'Eivissa: Assessorament i suport per a la seva organització i planificació d'esdeveniments veïnals. Gestió per la obtenció d'un espai públic durant el Ramadà. Gestió d'espai per tal de poder rebre el Consolat Itinerant dels seu país.
- Associacions d'immigrants en general: Informació i assessorament per la demanda de diferents tipus de subvencions públiques, tant pel manteniment dels seus serveis com per a la realització de nous projectes.
- Associació de Residents Senegalesos. Assessorament i suport en els projectes.



Programa d'Atenció al voluntariat i a l'associacionisme. Àrea d'activitats

Descripció

Com cada any, des de la Regidoria de Benestar Social, es realitzen una sèrie d'activitats amb la vocació de fomentar la participació ciutadana a través d'aquestes dos vies, associacionisme i voluntariat.

La primera d'aquestes activitats es la Mostra d'Entitats Solidàries, que l'any 2012 va arribar a la seva dotzena edició. Durant una jornada, el Passeig de Vara de Rey s'omple de parades, activitats i un escenari per a que diferents associacions de l'àmbit sociosanitari, de ciutadania i de la cultura, mostrin les tasques i informin entorn la seva informació i sigui visible la important xarxa associativa existent al municipi. En aquesta edició van participar 56 associacions.

La segona activitat és l'acompanyament per part dels voluntaris amb què compta l'Ajuntament, de les persones majors i amb necessitats especials al Mercat Medieval d'Eivissa. L'activitat està oberta a les persones majors de les residències d'Eivissa, i a persones amb necessitats especials de les associacions sociosanitàries d'Eivissa. Aquesta activitat es va programar per un matí de passejada al llarg del barri de la Marina i dins la zona on s'ubica el Mercat Medieval. Per poder acompanyar aquestes persones la col·laboració dels voluntaris és imprescindible, ja que al llarg de tot el matí es mobilitzen al voltant de 90 persones amb diversitat funcional i 100 voluntaris, fet que requereix d'una important infraestructura i coordinació..

Aquest darrer any, també s'ha posat en funcionament un nou mecanisme per la captació de voluntariat per tal que participi donant suport i recolzament en aquelles àrees i activitats que l'Ajuntament requereixi la mobilització d'un gran nombre de persones o bé d'activitats puntuals portades a terme pels propis voluntaris i promogudes per la pròpia institució.

Destinatari i requisits

Associacions del municipi d'Eivissa i persones interessades en el voluntariat.

Atencions que ofereix

- Donar a conèixer les associacions de caire sociosanitari, cooperació, immigrant i cultural del nostre municipi i la seva activitat.

- Fomentar la participació ciutadana en activitats associatives i de voluntariat.
- Destacar la feina i el paper essencial dels voluntaris en el suport d'activitats tant d'associacions, como d'organismes sense finalitat de lucre, com amb l'Ajuntament d'Eivissa.
- Donar suport a totes les associacions que realitzen una feina permanent per arribar a tot tipus de col·lectius, especialment amb els que tenen necessitats especials.

Durada

La Mostra d'Entitats Solidàries es va dur a terme el 21 d'abril de 2012.

Les activitats del Mercat Medieval van desenvolupar-se el 11 de maig de 2012.

Sol·licituds

La participació a la Mostra d'Entitats es pot demanar a través de la Regidoria de Benestar Social, UTS Ponent, i a través de la Plataforma Sociosanitària d'Eivissa.

La participació com a voluntari/ària al Mercat Medieval es realitza a través de la UTS Ponent.

Avaluació

La XII Mostra d'Entitats Solidàries va obtenir la participació de 59 associacions al llarg de tot el Passeig Vara de Rey. La preparació d'aquesta activitat va començar mes i mig abans, per una banda amb la formació dels diferents grups de treball que col·laboren en la preparació i que formen tant representants de les associacions com personal de l'Ajuntament, i que treballen en els aspectes de preparació d'espectacles, muntatge i desmuntatge dels estands. Per altra banda amb l'organització material i logística de totes les coses necessàries per poder donar acollida tant a les 59 associacions, com als visitants que al llarg del dia s'apropen a Vara de Rey.

La jornada es va desenvolupar amb tota normalitat i amb una nombrosa assistència de públic tot el matí i al migdia. L'horari previst d'exposició de les associacions era d'11.00 a 21.00 hores. La valoració és molt positiva pel nivell de participació i per la implicació de noves associacions en la organització de l'encontre, com també per la continuïtat de moltes associacions des de l'inici de la Mostra. Un dels punts forts d'aquestes Mostres és la possibilitat de conèixer de primera mà les diferents atencions que procuren les associacions, i la visualització de totes elles en el mateix espai, procurant una major informació a la població de Vila i fins i tot de contacte



entre les mateixes associacions.

La jornada d'acompanyament de persones majors i amb necessitats especials al Mercat Medieval va mobilitzar un total de 95 usuaris i 105 persones voluntàries i de recolzament.

Cal destacar la implicació de totes les persones voluntàries en aquesta activitat. Per a les persones majors suposa un dia de sortida de la Residència i per les persones amb necessitats especials el poder compartir esdeveniments a l'espai públic. Són dos jornades consolidades a les activitats de voluntariat que desenvolupa l'Ajuntament d'Eivissa, i una bona ocasió per a compartir temps amb les persones més vulnerables per gaudir dels espais públics.



Programa d'Atenció al voluntariat i a l'associacionisme.

Àrea de formació

Descripció

Una de les tasques que pensem que es poden realitzar des de l'Ajuntament d'Eivissa envers les associacions i el voluntariat és el suport en la formació per complir i millorar la seves habilitats participatives i assistencials.

Per aquesta raó per l'any 2012 s'ha treballat per tal d'oferir accions formatives de manera continuada al teixit de voluntaris i voluntàries a llarg del proper any.:

Com a activitat per als agents i les persones que habitualment col·laboren en les activitats del municipi a nivell social, socio sanitari i d'immigració, s'ha estat treballant per oferir 4 accions formatives separades en el primer i segon semestre del proper any.

Destinatari i requisits

Tots/es els voluntaris i voluntàries del municipi d'Eivissa i altres persones interessades en l'acció solidària i voluntària.

Atencions que ofereix

Formació i atenció al voluntariat de forma gratuïta.

Durada

Primer i segon semestre de l'any.

Sol·licituds

A través de la Regidoria de Benestar Social. Unitat de Treball Social Ponent.

Avaluació

La programació d'aquest tipus d'acció, és un repte pendent sorgit de la necessitat i la demanda que mostrava el voluntariat de la ciutat d'Eivissa que normalment col·labora en les actuacions que es porten a terme. És per aquest motiu, que lluny de programa una acció formativa, s'ha obert la possibilitat d'accedir a quatre accions, que s'han programat tenint en



compte els horaris i èpoques de l'any en les que les persones que en són potencialment receptores, poden accedir a la formació, pel què l'acollida ha estat molt bona

Àrea de Cooperació

Descripció

L'Àrea de cooperació és una de les línies de treball que es manté any rere any amb el teixit associatiu del municipi i entitats sense afany de lucre. En aquest àmbit s'ofereixen unes línies econòmiques de subvencions i convenis que ajuden en aquestes organitzacions, a mantenir, millorar i ampliar l'oferta de recursos amb els que treballen de cara a donar servei en els col·lectius d'atenció preferent que tenen cadascuna d'elles.

Destinatari i requisits

Persones jurídiques, públiques o privades i sense ànim de lucre, ja siguin entitats, grups associatius o organismes legalment constituïts que impulsin de forma genèrica al municipi d'Eivissa l'associacionisme, l'acció i participació social i el voluntariat i que estiguin inscrits al Registre Municipal d'Associacions veïnals de l'Ajuntament d'Eivissa amb anterioritat a la finalització del termini de presentació d'instàncies i que compleixin els requisits d'aquestes bases.

Atencions que ofereix

Línies de subvenció i convenis econòmics, a través de convocatòries anuals o bianuals amb entitats sense afany de lucre per promoure la realització de projectes d'intervenció social i socio sanitària, i crear una xarxa d'accions per promoure la millora de la qualitat de vida, la integració i l'intercanvi social dels diferents col·lectius representats en igualtat de condicions

Durada

Anual.

Sol·licituds

El període de sol·licituds per concursar a les subvencions venen establerts a cada convocatòria anual i s'estableix dins un termini de trenta dies hàbils al següent de la publicació de la convocatòria.



El període establert per als convenis es troba recollit dins de cada conveni en particular.

Avaluació

Durant l'any 2012 i per la convocatòria es van presentar un total de 24 entitats, de les quals 20 van obtenir subvenció dins la citada convocatòria i 4 en van quedar excloses.

Pel què fa als convenis, durant l'any 2011 hi va haver en actiu un total de 11 convenis signats amb entitats de caire socio sanitari i de cooperació del municipi d'Eivissa.

Àrea d'Inclusió Social

Descripció

L'Àrea d'Inclusió Social, neix amb al llarg del 2012 amb l'objectiu principal de crear un espai de treball en xarxa entre les diferents entitats i serveis que treballen amb persones en risc d'exclusió social o en situació exclusió social al municipi d'Eivissa, amb un caràcter incommensurablement tècnic, per tal de poder establir mecanismes de cooperació i protocols d'actuació en aquest sector d'actuació, englobant des del primer contacte i acollida fins el plans de feina individuals i arribant a actuacions coordinades en situacions d'emergència social per aquest sector de població.

Destinatari i requisits

Institucions, entitats, serveis i administracions públiques que treballin al municipi d'Eivissa la inclusió social de persones en risc d'exclusió o en situació d'exclusió social.

Atencions que ofereix

Reunions periòdiques de coordinació i abordatge de treball en xarxa, disseny de protocols d'actuació, unificació de criteris d'actuació, creació de catàleg de recursos, realització de cens de població en situació d'exclusió social, abordatge conjunt de situacions d'emergència social per persones en situació d'exclusió social.

Durada

Anual

Sol·licituds

Els integrants de la Xarxa valoren la idoneïtat de convidar a les reunions serveis, entitats, departaments o institucions de l'administració pública per tal de millorar-ne el funcionament i si n'és el cas d'integrar-s'hi.

Avaluació

La posada en marxa d'aquest recurs ha permès millorar l'eficàcia i eficiència en el treball amb aquest sector de població. S'han cobert amb efectius de tots els serveis pertinents i sota la



coordinació de la Regidoria de Benestar Social l'ona de fred decretada l'1 i 2 de desembre. S'ha iniciat un cens de persones en situació d'exclusió social ateses per aquests serveis. La percepció i acollida d'aquesta iniciativa ha estat molt ben rebuda per totes les entitats i professionals tècnics, per la qual cosa se segueix treballant en els diferents nivells d'intervenció pactats.



ATENCIÓ A PERSONES EN PROCÉS D'INCLUSIÓ SOCIAL



RENDA MÍNIMA D'INSERCIÓ

(dades extretes de la memòria realitzada pel servei de RMI del CIE)

Descripció

Prestació social de tipus econòmic dirigida a la cobertura de les despeses bàsiques per a la supervivència. Queda regulada pel Decret 117/2001, de 28 de setembre. La gestió de la RMI és competència dels consells insulars, i els serveis socials d'atenció primària municipals, concretament de l'Ajuntament d'Eivissa, són els responsables de la seua tramitació i remissió al Consell d'Eivissa.

Destinatari i requisits

La persona titular i les beneficiàries que reuneixen els requisits establerts en l'esmentat decret, entre d'altres:

Que estiguin empadronats o s'empadronin en el moment de fer la sol·licitud.

Que acreditin residència continuada de 6 mesos a les Illes Balears anteriorment a la demanda.

Que constitueixin una llar independent com a mínim 6 mesos abans de la sol·licitud (amb excepcions).

Que siguin majors de 25 anys (amb excepcions).

Atencions que ofereix

El contingut de la RMI s'articula sobre dos eixos complementaris. Per una part, la prestació econòmica i per l'altra els plans d'inserció i reinserció social i laboral. L'import de la prestació econòmica estarà composta per una prestació bàsica de caràcter periòdic, que al 2012 correspongué a 396,31€.

Durada

L'import de la prestació econòmica es concedirà per a un període de 12 mesos, s'abona de forma mensual i es revisa semestralment. S'estableix la possibilitat de pròrroga en circumstàncies d'extrema necessitat.

Sol·licituds

A través de les unitats de treball social.

Avaluació

A les unitats de treball social de l'Ajuntament d'Eivissa la demanda de la prestació social de *Renda Mínima d'Inserció* al 2011 ha augmentat en relació al període anterior 2010 en dos casos més, el municipi d'Eivissa ha estat el principal receptor i el que més sol·licituds ha tramitat de la prestació de RMI de l'illa:

- **32** casos han fet sol·licitud de la prestació a les diferents unitats de treball social del municipi d'Eivissa. El que representa un valor relatiu de 60,38 % de totes les sol·licituds de l'Illa d'Eivissa.

SOL·LICITUDS	2010	2011	2012
Valors absoluts	31	41	32
Variació relativa	35,00%	32,26%	-0,22%

- **57** casos han estat receptors d'aquesta prestació. Augment de 6 casos respecte a l'any 2011. En total 87 receptors a l'illa d'Eivissa, de manera que el 65,52 % dels receptors pertanyien a la ciutat d'Eivissa.

PERCEPTORS	2010	2011	2012
Valors absoluts	49	55	57
Variació relativa		12,24%	3,64%



CENTRE D'ACOLLIMENT MUNICIPAL

Descripció

Centre destinat a persones sense sostre o transeünts en situació de necessitat per oferir-los allotjament i alimentació entre altres prestacions bàsiques, durant un període determinat per donar suport a la persona perquè superi la situació de necessitat determinada. En aquest sentit, és també molt important donar la informació i l'assessorament necessari, així com acompanyar la persona en tot el procés, fent un seguiment diari. L'objectiu és resoldre la situació de necessitat, en molts casos amb una reinserció sociolaboral.

Destinatari i requisits

S'atendran totes aquelles persones que per la seua situació social i econòmica concreta no poden fer-se càrrec de la manutenció d'una llar, sempre que estiguin documentades, i depenent de la problemàtica detectada se seguirà el protocol d'acolliment corresponent.

Atencions que ofereix

Servei d'acollida, menjador, dutxa, bugaderia i consigna.

Aprenentatge d'hàbits de convivència i d'higiene.

Informació general, informació de recursos i orientació laboral.

Assessorament i contenció a les persones amb especials dificultats.

Motivació per entrar a un programa adequat a les necessitats concretes de la persona.

Durada

Inici: 1 de gener de 2012

Acabament: 31 de desembre de 2012

Sol·licituds

Les persones no residents a l'illa d'Eivissa podran adreçar-se directament al Centre d'Acollida. Les persones residents s'han d'adreçar a les unitats de treball social corresponents per a la pertinent derivació.

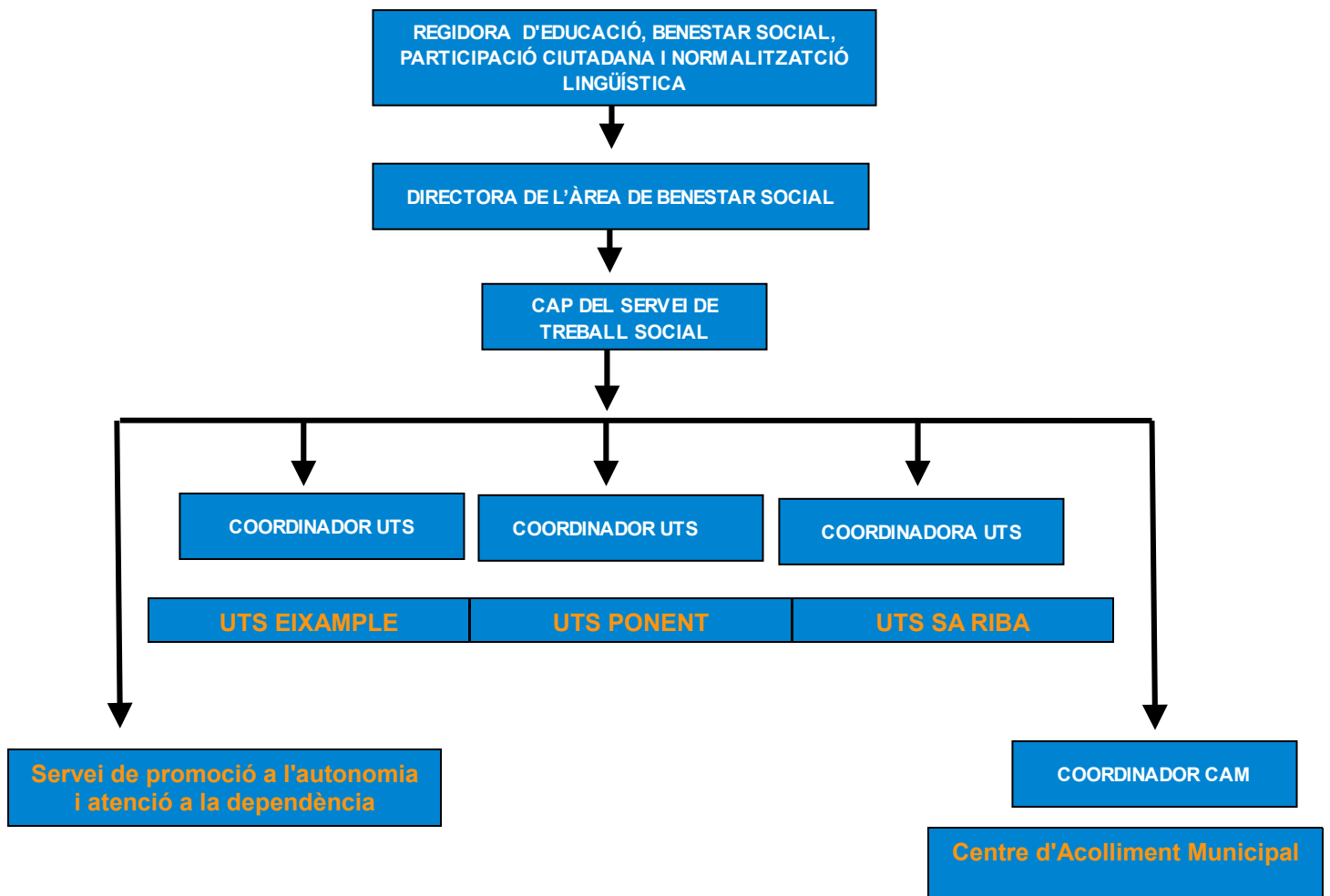
Avaluació

Quant a la població atesa es mantenen els índexs dels anys anteriors. Es manté la mitjana de pernoctacions per usuari, al voltant de 40 nits per usuari, de manera que els usuaris suposen 168 altes l'any 2012, i l'ocupació en voltant al 70%.

Núm. D'altes	168
Núm. De baixes	163
Nivell d'Ocupació	70,22%

TOTAL ATENCIONS 2012	
Acollida	168
Atencions a usuaris	1225
Orientació laboral	480
Serveis externs: bugaderia	1410
Serveis externs: dutxes	3342

ESTRUCTURA ORGANITZATIVA DEL SERVEI DE TREBALL SOCIAL 2013





ANNEXOS



**INFORME D'AVALUACIÓ DEL PROTOCOL PER L'ABORDATGE EN SITUACIONS
D'ABSENTISME CRÒNIC I DESESCOLARITZACIÓ DEL BARRI DE
SA PENYA
UTS SA RIBA
setembre 2011-juny 2012**

ÍNDEX

1. Avaluació de l'estructura i funcionament del protocol.
2. Avaluació dels objectius
3. Serveis que han intervingut.
4. Famílies incloses dins el protocol.
5. Actuacions realitzades per disminuir l'absentisme escolar.
6. Resultats per famílies.
7. Conclusions i propostes.

1. AVALUACIÓ DE L'ESTRUCTURA I FUNCIONAMENT DEL PROTOCOL

El protocol que es va redactar amb la finalitat de servir de guia per abordar l'absentisme escolar ha anat patint modificacions i ajustaments en funció de les actuacions dels diferents agents implicats (serveis socials, policia, escoles..) i de la resposta de les famílies destinatàries; es tractava de tenir un document marc que servís de guia per a tots els agents implicats i que repercutís en una coordinació eficaç, però que es pogués anar millorant en funció de la pràctica diària.

Les adaptacions que s'han anat fent han anat en relació amb:

- Les tipologies establertes d'absentisme escolar per la Conselleria d'Educació que es citaven al protocol: s'ha realitzat una equivalència amb percentatges per poder realitzar una avaluació de cada nen d'una manera més visible, quedant de la següent manera:
 - Absentisme esporàdic: Es denomina així quan hi ha d'una a cinc faltes mensuals (equivaldria fins a un **10%** del total de dies lectius)
 - Absentisme intermitent: Es valora així quan hi ha de 6 a 10 faltes d'assistència mensuals.(equivaldria d'un **10% a un 25%** del total de dies lectius)
 - Absentisme crònic: Es qualifica com a crònic quan hi ha de 11 a 15 faltes d'assistència per mes.(equivaldria d'un **25% a un 50%** a un total de dies lectius)
 - Abandonament escolar prematur: Es considera abandonament quan hi ha més de 15 faltes mensuals.(és a dir d'un **50% a un 100%** del total del calendari lectiu)
 - Desescolarització: Es produeix quan el menor no acudeix mai i/o no s'ha arribat a formalitzar la matrícula al centre educatiu.
- Altres modificacions han anat en relació a les funcions generals i específiques dels diferents professionals implicats (treballadores i educadora social, policia de barri i policies tutors, equip docent..).
- La forma i freqüència del traspàs d'informació dels casos entre els serveis.
- La comissió tècnica prevista no s'ha arribat a formalitzar, però sí que les funcions d'aquesta comissió han estat realitzades pels agents implicats (valoració dels casos que es derivin a Servei de Protecció de Menors i/o Fiscalia, millorar el protocol en els aspectes que calgui, o determinar altres actuacions socioeducatives per millorar la situació dels infants).

Totes aquestes modificacions i millores han de servir per crear un nou document de cara al curs escolar 2012-2013.

2. AVALUACIO DELS OBJECTIUS

- a) *Objectiu 1: Compartir una metodologia de treball que permeti la vigilància del compliment de l'escolaritat obligatòria dels infants del barri de Sa Penya.* Aquest objectiu es considera bastant assolit per les següents raons:
- S'ha elaborat una serie d'instruments específics (informes, llistes...) per al control de l'absentisme i el traspàs entre serveis (serveis socials-escola-policia) amb la qual cosa els diferents serveis estaven informats periòdicament de l'evolució de l'escolaritat dels infants.
 - S'han realitzat reunions d'avaluació trimestrals durant el curs específiques per abordar la problemàtica de les famílies incloses al protocol.
- b) *Objectiu 2: Determinar noves actuacions per a la prevenció, la detecció i el tractament de l'absentisme i de les situacions de risc que se'n deriven al barri.*
- S'ha detectat la necessitat per raons culturals d'intervenir amb les mares d'aquests nens, perquè a través de tallers dirigides a elles sorgeixi l'interès i la convicció de la importància de l'educació en els seus fills i filles.
- c) *Objectiu 3: Eradicar la desescolarització i l'absentisme escolar crònic al barri de sa Penya.*
- Com es pot comprovar més detalladament en el punt 4 de l'informe, s'ha eradicat la pràctica totalitat de la desescolarització al barri, fins i tot en l'educació infantil no obligatòria; quant a l'absentisme escolar crònic, dels 29 nens i nenes inclosos dins el protocol, 9 d'ells segueixen presentant d'un 25% a un 50% de faltes d'assistència en relació al total de dies lectius d'aquest curs (absentisme crònic), els altres han passat a tenir una assistència més continuada.
- d) *Objectiu 4: Fomentar el suport social i comunitari als plans de millora de l'èxit escolar dels centres escolars receptors d'aquest alumnat*
- Aquest objectiu es troba en una fase molt inicial en quant al seu assoliment; sí que el fet de dur a terme aquest protocol ha permès portar una coordinació més eficient en relació a les famílies més absentistes; cada absència d'un nen comportava una resposta quasi immediata dels altres agents implicats (serveis socials, policia, servei de protecció de Menors...) i per tant una repercussió en la família; tot això ha millorat notablement l'assistència a l'escola, però també ha evidenciat les necessitats d'aquests infants degut al

baix rendiment escolar i la manca de recursos que tenen les escoles per donar-los suport , millorar el seu rendiment acadèmic i integrar dins la comunitat educativa les famílies gitanes de sa penya.

3. SERVEIS QUE HAN INTERVINGUT

Els serveis que durant aquest curs 2011-2012 han intervingut són els següents:

- Serveis socials bàsics comunitaris (SSCB), a través de la Unitat de Treball Social sa Riba i l'equip de monitors del Projecte Eines de cultura
- Equip Policia Tutor i policia de barri de sa Penya.
- Equip d'orientació psicopedagògica de la Conselleria d'Educació (EOEP)
- Equip directiu i docent dels CEIP de Sa Graduada; Sa Blancadona i CC Ntra Senyora de la Consolació.
- Servei de Protecció de Menors.

En data 12 de desembre de 2011 tal i com s'havia establert en el protocol, els serveis socials i el departament de policia va mantenir una reunió amb les fiscals, la Sra. Bárbara Moreno i la Sra. Paz Garcés amb la finalitat posar en coneixement la situació dels menors de sa Penya i de la implementació d'aquest protocol, finalment i almenys durant aquest curs, no ha estat necessari realitzar cap informe de derivació a Fiscalia.

4. FAMÍLIES INCLOSES DINS EL PROTOCOL

Abans de començar el curs escolar, els serveis socials de sa Riba van realitzar una llista de les famílies amb fills d'entre 3 i 16 anys amb un nivell d'absentisme crònic o desescolarització els cursos passats.

Han estat incloses un total de 13 famílies amb un total de 30 nens i nenes.

5. ACTUACIONS REALITZADES PER DISMINUIR L'ABSENTISME ESCOLAR

Les actuacions per serveis han estat les següents:

- *Activitats de difusió del protocol:* els serveis socials i policia han realitzat per una banda, reunions informatives a principis de curs amb diferents agents implicats (centres educatius, equips d'orientació psicopedagògica, serveis de protecció de menors i Fiscalia) per donar a conèixer el protocol i demanar la seva col·laboració on tots ells han mostrat la seva intenció de participar. També els policies tutors i l'equip de sa Riba van realitzar una sèrie d'entrevistes amb les famílies i presència al barri abans de començar el curs per informar de la posada en marxa del protocol .

- *Servei despertador:* aquest servei ha estat realitzat per l'equip de sa Riba amb determinades famílies incloses en el protocol en les que es valorava la necessitat de realitzar aquesta actuació. El servei despertador ha consistit en la visita diària a les 8h del matí al domicili durant un període de temps, per part de dues tècniques de l'equip de la Unitat de Treball Social sa Riba, amb l'objectiu d'observar les dinàmiques familiars abans d'anar a l'escola i detectar i abordar de manera educativa aquells hàbits que dificulten l'arribada diària al centre educatiu .

S'ha realitzat aquest servei concretament a tres famílies de les 13 amb una mitja de 20 visites a domicili.

- *Entrevistes:* per part de l'equip de serveis socials a la UTS sa Riba o al domicili o els policies tutors a comissaria amb les famílies per fer seguiment de l'absentisme dels menors. S'han realitzat unes 40 entrevistes per part de serveis socials i 22 entrevistes per part dels policies tutors
- *Activitats per a la normalització escolar:* des del projecte Eines de cultura que es realitza des de Benestar Social en el Centre Social La Miranda, s'han atès tots els infants inclosos dins el protocol, treballant el reforç escolar, les habilitats socials i s'ha establert coordinació amb alguns tutors de les escoles per tal de millorar el rendiment escolar d'aquests infants. També s'han realitzat ajuts econòmics puntuals a determinades famílies per la compra de llibres de text i/o material escolar.
- *Rondes de control:* el policia de barri i els policies tutors han realitzat específiques pel barri de sa penya per controlar l'absència injustificada a l'escola.
- *Reunions de coordinació i avaluació del procés:* s'han realitzat tres reunions d'avaluació (una per trimestre) entre els policies tutors, serveis socials, equips directius i EOEP per avaluar el funcionament del protocol i els resultats de cada família. Així mateix els serveis socials han mantingut una reunió mensual amb els centres escolars.
- *Control de les faltes d'assistència:* s'ha portat un control diari i exhaustiu de les faltes d'assistència dels 29 menors; els centres escolars posaven en coneixement de manera quasi diària i mitjançant correu electrònic les faltes i algunes incidències (retards a l'entrada, conflictes amb la família, millores...). Els serveis socials s'encarregaven de registrar aquesta informació diàriament per realitzar les actuacions corresponents amb la família de manera setmanal; de manera periòdica s'enviava un informe amb les faltes i les intervencions dels serveis socials als policies tutors o al Servei de Protecció de Menors si

la família havia estat derivada, perquè actuessin en conseqüència .

- *Derivacions a serveis específics:* d'aquestes famílies, quatre d'elles han estat derivades al Servei de Protecció de Menors per absentisme escolar; no hi ha hagut cap derivació per ara, a Fiscalia.

6. RESULTATS PER famílies

A continuació es presenta el quadre de faltes d'assistència i percentatges dels nens inclosos dins el projecte durant el curs 2011-2012, tenint en compte que aquest curs hi ha hagut **166** dies lectius. La majoria d'ells han passat d'un absentisme crònic a nivells més baixos d'absències escolars.

Codi alumne/a	Total faltes durant el curs	Percentatge %	Tipus d'absentisme
TGAN	41	24,70%	Intermitent
TGAA	50	30,10%	Crònic
DGAM	35	21,10%	Intermitent
DGNA	36	21,70%	Intermitent
DGJM	33	19,90%	intermitent
ERJJ	30	18,10%	Intermitent
ERJR	28	16,90%	intermitent
ERAM	43	25,90%	Crònic
ERRU	28	16,90%	Intermitent
MCLE	71	42,80 €	Crònic
MPCR	55	33,10%	Crònic
MPAL	42	25,30%	Crònic
MPNO	62	37,30%	Crònic
FRSR	30	18,10%	Intermitent
FRBR	30	18,10%	Intermitent
FRSA	30	18,10%	Intermitent
ACYR	43	25,90%	Crònic
ACAR	48	28,90%	Crònic
JMAM	1	1,80%	No absentisme
JMSM	1	1,80%	No absentisme
JMLF	1	1,80%	No absentisme

JMIM	0	0,00%	No absentisme
SNMM	63	41,00%	Crònic
FCPC	8	4,80%	Esporàdic
FCDC	8	4,80%	Esporàdic
FCRC	8	4,80%	Esporàdic
JCMM	16	16,30%	Intermitent
SHSF	18	22,20%	Intermitent
SHNF	18	22,20%	Intermitent

Font: elaboració pròpia a partir de la informació diària dels centres educatius

7. CONCLUSIONS I PROPOSTES

Com a conclusions de l'aplicació del protocol específic a sa Penya destacar:

- En general una millora de l'absentisme escolar dels infants que viuen al barri; aquestes actuacions han generat en algunes famílies un sentiment de control i el començar a assimilar l'obligatorietat de l'assistència dels infants a l'escola i el dret a l'educació dels seus fills.
- Les actuacions de cada servei en relació a l'absentisme s'han fet més freqüents, coordinades, i àgils, el que ha permès als diferents serveis (serveis socials, policia, escoles...) intervenir i donar respostes més ràpides.
- L'aplicació del protocol no només està comportant una funció de control sobre les famílies sinó que, en ocasions, ha permès un contacte més continu amb els professionals (treballadores socials, educadora, docents...) mitjançant el qual s'han pogut observar dinàmiques familiars, detectar altres aspectes educatius a treballar, millorar la confiança de la família amb determinats tècnics i docents i establir una relació d'ajuda entre pares i professionals.

Com a propostes han anat sorgint algunes com:

- Mantenir la coordinació i la metodologia de feina entre els serveis implicats en els propers cursos.
- En els casos greus d'absentisme escolar en què no hagi funcionat cap mesura socioeducativa i davant la negligència continuada dels pares, tutors o guardadors, incidir en l'aplicació de l'Art. 82.4, 82.5, i 82.6 de l'*ordenança municipal per fomentar i garantir la convivència ciutadana i conductes cíviques a l'espai públic d'Eivissa*, en relació a

l'absentisme escolar i les repercussions en els pares i mares de l'incompliment injustificat d'aquest dret.

Així mateix donar-li difusió i coneixement a la ciutadania del municipi a través de mitjans de comunicació, especialment al començament de curs.

- Coordinació amb els serveis de salut i pediatria per que, en els casos d'absentisme escolar crònic d'alguns menors, les faltes d'assistència per motius mèdics puguin ser justificades pel personal mèdic de referència del menor.
- Dotar de mitjans específics a les escoles receptores d'aquest alumnat per que els centres puguin atendre millor les seves limitacions derivades de la no assistència continuada a l'escola tals com la desmotivació, el retard escolar, les dificultats d'integració en la comunitat educativa i les dificultats de la família envers l'escola, facilitant als equips docents la posada en marxa de programes que afavoreixin la participació i la igualtat de tota la comunitat educativa (pares i mares, alumnes, personal docent i no docent..)