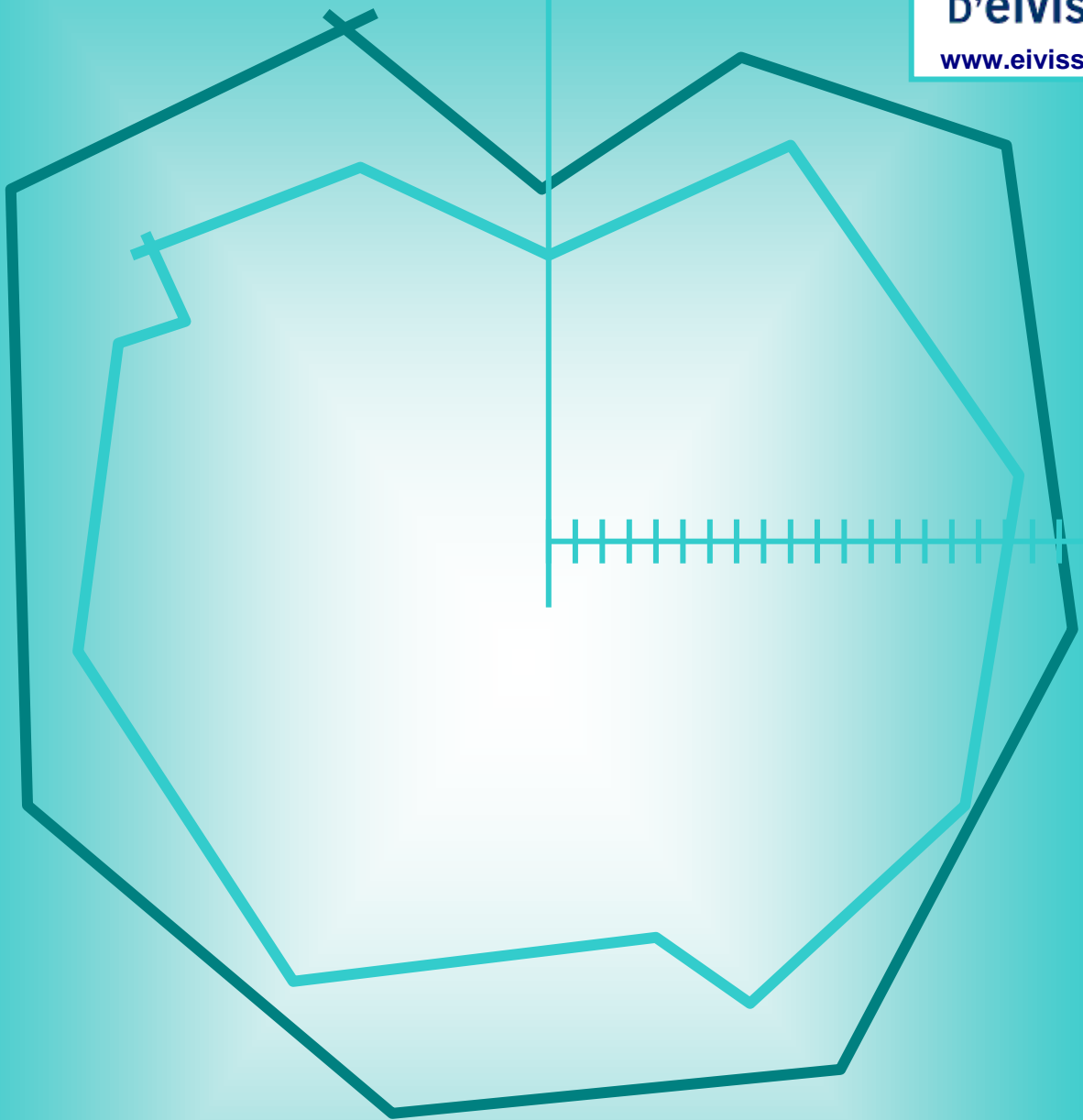




ajuntament
D'EIVISSA

www.eivissa.es



**memòria
2008
servei de
treball social**



ÍNDEX

PRÒLEG	2
XARXA ACTUAL DE CENTRES I SERVEIS	3
ATENCIÓ A LA POBLACIÓ EN GENERAL	4
ANÀLISI DELS CASOS ATEsos EL 2008	5
PRESTACIONS ECONÒMIQUES INDIVIDUALS	12
ATENCIÓ A INFÀNCIA I FAMÍLIA	18
PROJECTE CREISEM JUNTS	19
PROJECTE PETITA INFÀNCIA	22
PROGRAMA D'INTERVENCIÓ SOCIOEDUCATIVA DEL MUNICIPI	25
PROJECTE EINES O PLA NACIONAL GITANO	28
ATENCIÓ A PERSONES AMB DEPENDÈNCIA	31
SERVEI D'AJUDA A DOMICILI	32
TELEASSISTÈNCIA	35
PROJECTE "MAJORS A CASA". Conveni Fundació Ignasi Wallis	38
CONVENI AMB L'ASSOCIACIÓ DE FAMILIARS D'ALZHEIMER D'EIVISSA I FORMENTERA	40
CESSIÓ D'AJUDES TÈCNiques	42
PROJECTE SERVEI DE NETEJA	44
ATENCIÓ A LES PERSONES IMMIGRADES	45
PROGRAMA MUNICIPAL D'ATENCIÓ A LES PERSONES IMMIGRADES:	
- Àrea de sensibilització	46
- Àrea d'acollida	48
- Àrea de formació	50
- Àrea d'ocupació	53
- Àrea de mediació intercultural	55
ATENCIÓ A PERSONES EN PROCÉS D'INCLUSIÓ SOCIAL	57
CENTRE D'ACOLLIMENT MUNICIPAL	58
RENDA MÍNIMA D'INSERCIÓ	60
MENJADOR SOCIAL. Servei conveniat amb Caritas	63
DINAMITZACIÓ DE LA PARTICIPACIÓ SOCIAL	64
PROGRAMA VOLUNTARIAT	65
CONVENIS I ACORDS AMB ENTITATS I SERVEIS	67
SUBVENCIONS A ENTITATS SOCIO SANITÀRIES	69
RECURSOS HUMANS DE LA REGIDORIA	71
ORGANIGRAMA DE SERVEIS I PROGRAMES	72
RELACIÓ DE PERSONAL TÈCNIC I ADMINISTRATIU	73
FORMACIÓ D'ALUMNAT EN PRÀCTIQUES	75

PRÒLEG

“...Treballar perquè les persones millorin la seua qualitat de vida és l'objectiu que ens proposam per a aquestos propers anys” aquest era l'objectiu que encapçalava la nostra memòria de l'any 2007 i la línia de treball que hem seguit el 2008, amb més dificultat, però també amb més recursos.

És evident que Eivissa, igual que la resta d'Espanya, està passant una situació econòmica més difícil que en anys anteriors, però hem demostrat que el nostre Ajuntament té capacitat d'adaptar-se a les noves situacions i donar una resposta ràpida als seus ciutadans i ciutadanes.

Hem augmentat la dotació de prestacions, hem mantengut els programes d'atenció a la infància i família, a la dependència, a l'exclusió social, a la diversitat i al voluntariat. Hem reforçat l'estructura de serveis socials mitjançant la contractació i formació de personal. Hem invertit en material i en sistemes informàtics que permetin una millora en el treball diari dels nostres tècnics.

Seguim afrontant reptes com donar resposta a l'increment de les demandes de necessitats bàsiques de la població, reduir el temps de resposta a demandes urgents i donar servei adequat i personalitzat al creixent nombre de ciutadans i ciutadanes que s'acosten als serveis socials municipals. Tot això suposa un major esforç d'implicació personal i material sense disminuir el nivell de qualitat que venim oferint en els últims anys, mantenint els programes en actiu i assegurant la cobertura de necessitats de la ciutadania en el nostre municipi.

Però el realment decisiu ha set la implicació i la professionalitat de les treballadores i treballadors de la Regidoria de Benestar Social que han posat sobre la taula, una vegada més, el seu compromís, la seua responsabilitat, la seua formació i la seua experiència per assumir l'augment de la càrrega laboral i donar el servei que es mereix la ciutadania d'Eivissa. Ells són els artífexs que els objectius apuntats en la memòria de l'any 2007 es vagin acomplint any rere any. Serveixi aquesta memòria de l'any 2008 per a presentar-vos el nostre treball.

Ens queda per davant un any 2009 de compromís i nous reptes, en el qual no podem sinó seguir mantenint el nivell de resposta exhibit fins a avui.

Erique Sánchez Navarrete
Regidor de Benestar Social i Recursos Humans

XARXA ACTUAL DE SERVEIS

Regidoria de Benestar Social

C/ de Fra Vicent Nicolau, 7-1r

Tel.: 971 31 06 01 Fax: 971 19 38 50

Correu electrònic: benestarsocial@eivissa.es

Unitat de Treball Social Eixample

C/ de Fra Vicent Nicolau 7-1r

Tel.: 971 31 06 01 Fax: 971 19 38 50

Correu electrònic: eixample.uts@eivissa.es

Unitat de Treball Social sa Miranda

C/ de sa Miranda, 10 baixos

Tel.: 971 31 30 66 i 971 31 32 19 Fax: 971 19 16 11

Correu electrònic: samiranda.uts@eivissa.es

Unitat de Treball Social Ponent

C/ de Formentera, núm. 11 baixos

Tel.: 971 39 48 91 Fax: 971 39 99 04

Correu electrònic: ponent.uts@eivissa.es

Centre d'Acolliment Municipal

C/ de Carles III, 27 3r.

Tel.: 971 19 09 66 Fax: 971 317066

Correu electrònic: berro@arquitempo.es

Menjador Social

C/ de Carles III, 27 1r pis

Tel.: 971 19 09 66

Correu electrònic: social@caritaseivissa.org

ELS SERVEIS SOCIALS D'ATENCIÓ PRIMÀRIA

Constitueixen el punt d'accés immediat i el graó més proper a la ciutadania del sistema de Serveis Socials. L'objectiu fonamental és aconseguir el nivell més alt possible de benestar social per a totes les persones que viuen a la ciutat d'Eivissa.

Per aquesta comesa es disposa de tres Unitats de Treball Social que configuren la xarxa d'Atenció Social Primària, on equips de professionals qualificats, informen, orienten, assessoren i realitzen les intervencions i gestions necessàries per tal de facilitar solucions als problemes de caire psicosocial que es plantegin.

Aquests serveis han desenvolupat la seua activitat l'any 2008 en un municipi d'11,3 Km² (1,9% del territori insular) amb una població a data 1 de gener de 2008 de 46.835 habitants; la qual cosa suposa una densitat de població de 4.144,69 habitants per Km². Amb un creixement de la població des de l'any 2000 del 40,97% i una variació relativa 2007/2008 del 6,17 (la més elevada dels darrers 5 anys). Amb una taxa de població estrangera comunitària de quasi el 10% i de població estrangera extracomunitària de quasi el 20%.

El nostre municipi alberga el principal port comercial de l'illa d'Eivissa, l'únic hospital de l'illa, l'única central elèctrica de l'illa, els jutjats, la comissaria de policia nacional, 7 centres (entre públics, concertats i un de privat) d'educació secundària amb alumnat de fora vila, els únics habitatges de promoció pública de l'illa (en poc temps entorn els 300), el barri amb l'índex de vulnerabilitat més elevat de les Illes Balears (sa Penya), la seu de totes les institucions supra-municipals així com de les entitats sociosanitàries i l'únic centre d'acolliment.

ANÀLISI DELS CASOS 2008

DADES SIUSS

El SIUSS és el sistema d'informació unificat de serveis socials que utilitzen tots els centres de serveis socials d'atenció primària de l'Estat espanyol, per tal de compartir la mateixa conceptualització i codificació dels elements relacionats amb les demandes, els recursos i les intervencions vinculades a cada un dels expedients treballats per les unitats de treball social.

ATENCIÓ OFERIDA PER LES UTS

Els Serveis que ofereixen les UTS són:

Informació, orientació i assessorament per adequar solucions a problemes personals i familiars.

Servei d'atenció domiciliària.

Suport a persones, famílies i grups.

Orientació i tramitació dels diferents ajuts socials.

Informació sobre recursos socials per a infants, els joves, la gent gran, persones amb discapacitat, les dones.

Accés a recursos i serveis especialitzats.

Intervenció psicosocial a persones, famílies i/o grups.

Col·laboració amb entitats i grups del barri per buscar conjuntament solucions als problemes socials de la població.

DISTRIBUCIÓ DE ZONES PER UNITAT DE TREBALL SOCIAL

Unitats de Treball Social	Barris corresponents a cada zona/UTS
UTS Ponent	ses Figueretes, es Viver, platja d'en Bossa, Cas Serres i Can Sifre.
UTS Eixample	l'Eixample, sa Colomina, es Clot, sa Capelleta, Puig des Molins, Ca n'Escandell, Cas Mut, Can Misses i Can Bofí.
UTS sa Miranda	la Marina, Dalt Vila, sa Penya, plaça des Parc, Vara de Rey, es Pratet, sa Blanca Dona, Vuit d'Agost, Talamanca, s'Illa Plana i Cas Ferró.

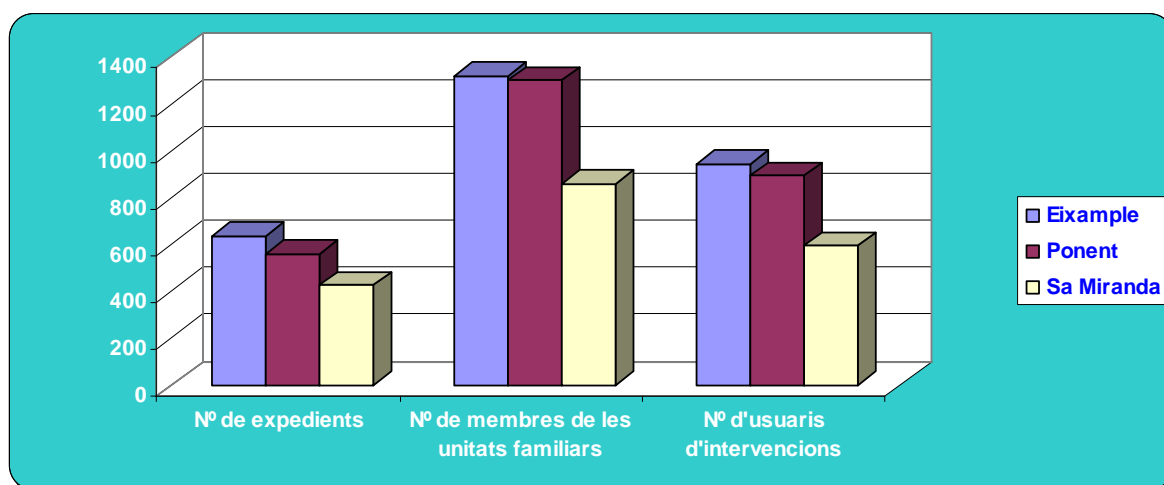
FAMÍLIES DEL MUNICIPI ATESES DES DE LES UTS

UTS	Unitats familiars	Casos Nous
Eixample	641	355
Ponent	560	228
sa Miranda	428	169
Total	1.629	752

L'any 2008 s'ha atès des de les Unitats de Treball Social un total de 1.629 unitats familiars, el que suposa un **increment d'un 23,69%** respecte l'any anterior (1.317). Si tenim en compte el nombre de membres per Unitat Familiar, s'han atès 3.481 persones, un 15,26% més que l'any 2007 (3.020). Del total d'unitats familiars ateses l'any 2008 el 46,16% responen a casos nous (752).

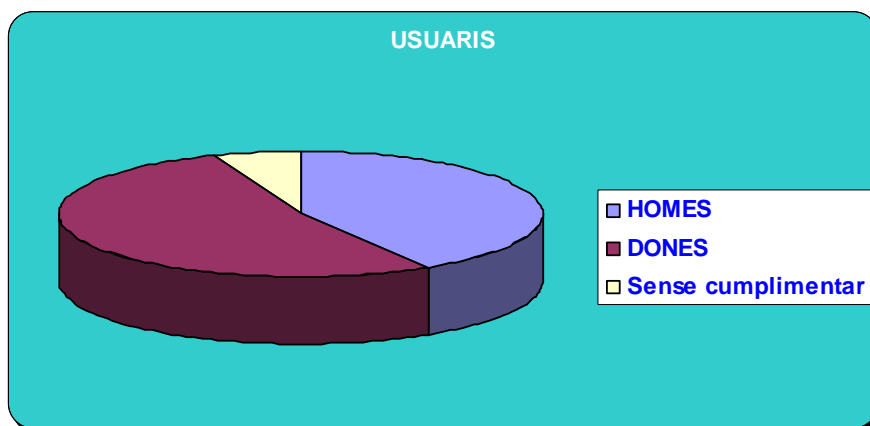
COMPARATIVA: EXPEDIENTS- MEMBRES FAMÍLIA- USUARIS PER INTERVENCIONS

UTS	Nombre d'expedients	Nombre de membres de les unitats familiars	Nombre de persones usuàries d'intervencions
Eixample	641	1319	946
Ponent	560	1302	896
sa Miranda	428	860	597
Total	1.629	3.481	2.439



Cal destacar que correspon a la Unitat de Treball Eixample el major nombre de famílies ateses (39.34%), seguit d'UTS Ponent (34.37%) i UTS sa Miranda (26.27%).

USUARIS D'INTERVENCIÓ PER SEXE



Segons assenyala la gràfica anterior, continua sent la població femenina amb un 53,14% la que més s'adreça als Serveis Socials d'Atenció Primària, mentre que els homes representen el 41,08%.

USUARIS D'INTERVENCIÓ PER NACIONALITAT

S'han realitzat intervencions amb un total de **49 nacionalitats** diferents, com es podrà comprovar a la taula següent els usuaris d'intervencions de nacionalitat espanyola representen el 36,49%.

Els dos col·lectius de persones estrangeres més representatius són el marroquí i l'equatorià, amb un 8,12% i un 7,22% respectivament.

Seguits aquests grups dels de Paraguai, Brasil i Argentina amb un 3,6%, 2,67% i 2,42%. La resta de col·lectius tenen un percentatge inferior a l'1,52%.

Nacionalitat	Usuaris	%/TOTAL
VENEÇUELA	8	0,33
URUGUAI	36	1,48
TUNÍSIA	2	0,08

TAILÀNDIA	2	0,08
SUÏSSA	1	0,04
SENEGAL	12	0,49
RÚSSIA	5	0,21
ROMANIA	37	1,52
REPUBLICA DOMINICANA	10	0,41
REPUBLICA TXECA	2	0,08
REGNE UNIT	4	0,16
PORTUGAL	13	0,53
POLÒNIA	6	0,25
PERÚ	4	0,16
PARAGUAY	88	3,61
PAPUA NOVA GUINEA	1	0,04
NIGÈRIA	4	0,16
MOLDÀVIA	1	0,04
MÈXIC	2	0,08
MAURITÀNIA	4	0,16
MARROC	198	8,12
ITÀLIA	7	0,29
IRLANDA	1	0,04
HOLANDA	2	0,08
GHANA	1	0,04
FRANÇA	9	0,37
FILIPINES	5	0,21
ESTATS UNITS	1	0,04
ESPANYA	890	36,49
ESLOVÈNIA	3	0,12
EMIR. ÀRABS UNITS	1	0,04
EQUADOR	176	7,22
DINAMARCA	1	0,04
CUBA	5	0,21
COREA DEL NORTE	1	0,04
CONGO	1	0,04
COLÒMBIA	37	1,52
XINA	3	0,12
XILE	32	1,31
CANADÀ	1	0,04
BULGÀRIA	1	0,04
BRASIL	65	2,67
BÒSNIA-HERZEGOVINA	2	0,08
BOLÍVIA	16	0,66
BÈLGICA	2	0,08
ARGENTINA	59	2,42
ARGÈLIA	12	0,49
ALEMANYA	9	0,37
ALBÀNIA	3	0,12
Sense complimentar	653	26,77
TOTALS	2439	100

DISTRIBUCIÓ DE LES INTERVENCIIONS PER SECTORS DE REFERÈNCIA

SECTOR DE POBLACIÓ	NOMBRE D'INTERVENCIIONS				
	EIXAMPLE	PONENT	SA MIRANDA	TOTAL	%
FAMÍLIA	274	157	107	538	24,45
INFÀNCIA	13	110	37	160	7,27
JOVENTUT	35	39	23	97	4,41
DONA	33	102	25	160	7,27
MAJORS	155	61	71	287	13,05
P. AMB DISCAPACITAT	23	35	11	69	3,14
RECLUSOS I EX RECLUSOS	1	2	5	8	0,36
MINORIES ÈTNIQUES	2	14	47	63	2,86
P. SENSE SOSTRE	10	22	72	104	4,73
P. AMB TOXICOMANIES	9	5	8	22	1,00
REFUGIATS I ASILATS	0	0	1	1	0,05
EMIGRANTS	0	0	1	1	0,05
P. AMB MALALTIA MENTAL	6	16	8	30	1,36
MALALTS TERMINALS	0	2	2	4	0,18
ALTRES GRUPS SITUACIÓ DE NECESSITAT	21	21	32	74	3,36
P. IMMIGRADES	215	257	110	582	26,45

Respecte l'any anterior, el sector de població immigrants ha passat al primer lloc (26,45%), seguit del sector família (24,45%) que l'any 2007 era el sector amb major nombre d'intervencions, seguit pel sector persones majors (13,05%) que queda en tercer lloc com l'any passat. Aquests **tres sectors d'intervenció sumen el 63,95 %** del total d'intervencions.

Les intervencions en els sectors dona i infància ocupen el quart lloc (7,27%), seguit de persones sense sostre (4,73%), de manera que **aquests sis sectors d'intervenció representen el 83,23%** del total d'intervencions.

L'any 2007 es varen realitzar un total de 1.908 intervencions, mentre que aquest any **s'han realitzat 2.200 intervencions**, el que representa un augment del 15,30%. Essent l'augment acumulat respecte l'any 2006 del 37,22%.

Quant al perfil d'usuari de cada UTS es pot observar una preponderància d'intervencions de sector persones majors a la UTS Eixample, de sector dona a la UTS Ponent i de persones sense sostre a la UTS Sa Miranda.

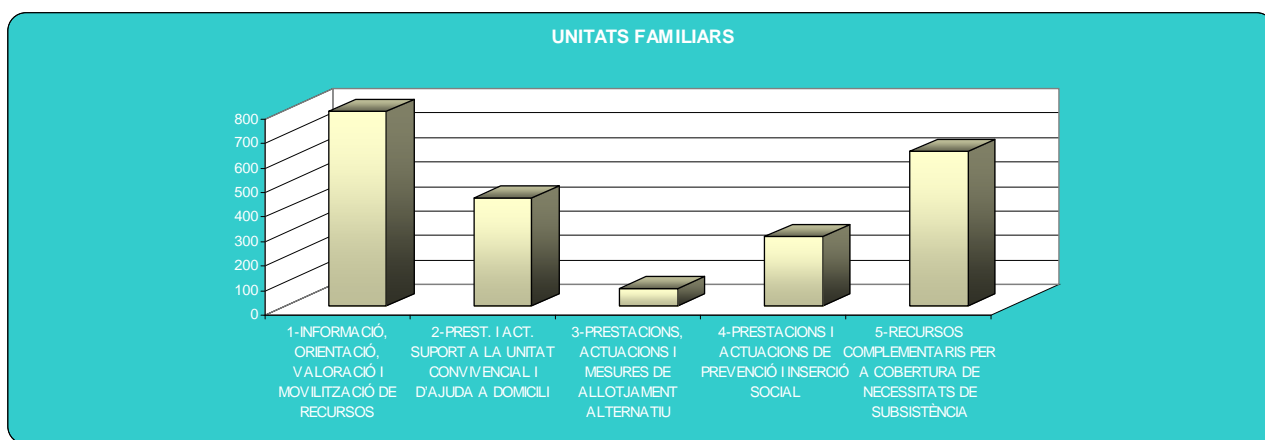
DEMANDES REALITZADES

DEMANDES	UNITATS FAMILIARS	%/TOTAL
1-INFORMACIÓ, ORIENTACIÓ, VALORACIÓ I MOVILITZACIÓ DE RECURSOS	796	35,86
2-PREST. I ACT. SUPORT A LA UNITAT CONVIVENCIAL I D'AJUDA A DOMICILI	440	19,82
3-PRESTACIONS, ACTUACIONS I MESURES D'ALLOTJAMENT ALTERNATIU	72	3,24
4-PRESTACIONS I ACTUACIONS DE PREVENCIÓ I INSERCIÓ SOCIAL	282	12,7
5-RECURSOS COMPLEMENTARIS PER A COBERTURA DE NECESSITATS DE SUBSISTÈNCIA	630	28,38
TOTALS	2220	100

Les 1.629 unitats familiars ateses l'any 2008 van realitzar un total de 2.220 demandes i van rebre 2.325 ajudes o prestacions.

La informació, orientació i l'assessorament són les demandes amb major nombre realitzades per a la ciutadania (35.86%).

En segon lloc (28.38%) han estat les demandes relacionades amb les prestacions econòmiques, amb l'objecte de donar suport a persones i/o unitats convivencials, donant cobertura a les seues necessitats bàsiques i generals.



RECURSOS APLICATS

RECURSOS APLICATS	UNITATS FAMILIARS	%/TOTAL
1-INFORMACIÓ, ORIENTACIÓ, VALORACIÓ I MOVILITZACIÓ DE RECURSOS	868	37,33
2-PREST. I ACT. SUPORT A LA UNITAT CONVIVENCIAL I D'AJUDA A DOMICILI	455	19,57
3-PRESTACIONS, ACTUACIONS I MESURES D'ALLOTJAMENT ALTERNATIU	69	2,97
4-PRESTACIONS I ACTUACIONS DE PREVENCIÓ I INSERCIÓ SOCIAL	348	14,97
5-RECURSOS COMPLEMENTARIS PER A COBERTURA DE NECESSITATS DE SUBSISTÈNCIA	585	25,16
TOTALS	2.325	100

Respecte als recursos gestionats per als professionals, el 37.33% respon a informació i orientació i el 25.16%, a prestacions econòmiques.

Aquests valors, tant de demandes com de recursos, es mantenen en proporcions semblants als anys anteriors

PRESTACIONS ECONÒMIQUES INDIVIDUALS

Les ajudes econòmiques van adreçades a la cobertura de les necessitats bàsiques d'individus i famílies, emmarcades en el pla de feina acordat amb els professionals i com a part de l'estratègia de treball. Són subsidiàries d'altres prestacions regulades. Tenen caràcter finalista, i s'han de destinar a l'objecte pel qual van ser concebudes.

Els perceptors són persones i/o famílies en greu situació de dificultat, com a part d'un procés d'intervenció i d'integració social, prèvia valoració positiva de la idoneïtat de l'ajuda per part dels professionals que hi intervenen.

Són ajudes no periòdiques, finalistes i de pagament únic, malgrat que a criteri del professional es pot sol·licitar més d'una ajuda al llarg de la intervenció en el cas o en posteriors intervencions.

L'import concedit pot ser total o parcial del servei o producte necessari. El seu abonament pot ser per taló o domiciliació bancària, en funció de la urgència i quantitat. La quantitat es fixa en referència amb els mínims necessaris per a cada situació i els imports s'actualitzen periòdicament. Hi ha diferents tipologies d'ajuda econòmica (per menjar, per lloguer, etc.) en funció de la necessitat que cobreixen.

El pressupost en concepte d'ajudes assistencials del Pla de Prestacions Bàsiques per a l'any 2008 va ser inicialment de 135.000 euros, i es modificà posteriorment a 174.851 euros degut al repunt de la demanda que es va detectar al final del primer trimestre de l'any 2008.

Cal recordar que també es disposa del Programa Petita Infància (pagament d'escoleta infantil amb intervenció psicosocial) amb dotació pressupostària pròpia de 60.000 € (que no deixen de ser ajudes assistencials típiques de PPB per a pagament de guarderia que s'atorguen en el marc d'un programa específic). Un total de 78 nois i noies han set beneficiaris d'intervencions individuals i/o projectes específics orientats a evitar o pal·liar desajustaments en la dinàmica familiar afavorint el desenvolupament de la convivència i evitar possibles situacions de risc. El que suposa un augment de 7 nois amb relació a l'any 2007. Aquesta prestació s'analitza dins el capítol d'atenció a la infància i família.

De manera que per a l'any 2008 es va disposar pressupostàriament de **234.851,00 €**.

Finalment es va realitzar una despesa de **119.634,21 €** en prestacions econòmiques individuals gestionades des de les tres Unitats de Treball Social.

Des del Centre d'Acolliment Municipal s'han gestionat **19.977,98 €** en el mateix concepte.

Fent un total de despesa en prestacions econòmiques individuals de **139.612,19 €**.

Així mateix cal destacar que dins del programa Petita Infància amb càrrec a la partida pressupostària conveni guarderies s'ha realitzat una despesa de **51.673,45 €**, encara que la facturació ha estat 27.363,75 € més elevada.

De manera que el total de despesa realitzat en ajudes assistencials dels diferents programes i partides pressupostàries de la Regidoria de Benestar Social a l'any 2008 és de **191.285,64**.

DESPESA PRESTACIONS PER CONCEPTES I ANY

CONCEPTE	UNITATS ATORGADES	COST	PERCENTATGE	VALOR MITJÀ
Acompanyaments	1	12,40 €	0,010	12,40
Activitats extraescolars	6	460,00 €	0,385	76,67
Afiliació ONCE	1	37,00 €	0,031	37,00
Alimentació	494	57.702,81 €	48,233	116,81
Allotjament	66	21.216,63 €	17,735	321,46
APA	2	100,50 €	0,084	50,25
Billets avió	7	657,05 €	0,549	93,86
Bolquers i llet infantil	60	4.011,71 €	3,353	66,86
Bugaderia	1	20,70 €	0,017	20,70
Calefactor	1	25,00 €	0,021	25,00
Dentista	4	2.180,00 €	1,822	545,00
Desparatcitació cabells	1	94,85 €	0,079	94,85
Despeses habitatge	1	341,00 €	0,285	341,00
Deute Seguridad Social	1	450,00 €	0,376	450,00
DNI	1	60,00 €	0,050	60,00
Escola d'estiu	13	2.425,05 €	2,027	186,54
Guarderies	37	7.276,19 €	6,082	196,65
Llibres escolars	8	1.017,08 €	0,850	127,14
Llit	1	57,00 €	0,048	57,00
Material escolar	3	271,02 €	0,002	90,34
Matricula escolar	1	20,00 €	0,017	20,00
Medicines	48	2.945,90 €	2,462	61,37
Menjador escolar	17	3.881,75 €	3,245	228,34
Pagament taxes	1	378,05 €	0,316	378,05
Podologia	1	50,00 €	0,042	50,00
Programa reutilització llibres	1	140,00 €	0,117	140,00
Rebuts aigua i llum	55	8.329,02 €	6,962	151,44
Reparacions habitatge	5	784,70 €	0,656	156,94
Roba	4	570,00 €	0,476	142,50
Sabates	1	50,00 €	0,042	50,00
Tasses renovació doc	1	77,00 €	0,064	77,00
Transport	52	3.634,80 €	3,038	69,90
Trasllat	1	20,00 €	0,017	20,00
Ulleres	3	337,00 €	0,282	112,33
TOTAL	900	119.634,21 €	100	

En major nombre els ajuts socials han anat destinats a cobrir aspectes tan bàsics com l'alimentació, un 48,23% de la despesa s'ha lliurat en aquest concepte. En segon lloc, l'habitatge ha estat en un 17,73% l'objecte per la qual han estat concedides, concretament han estat ajuts per

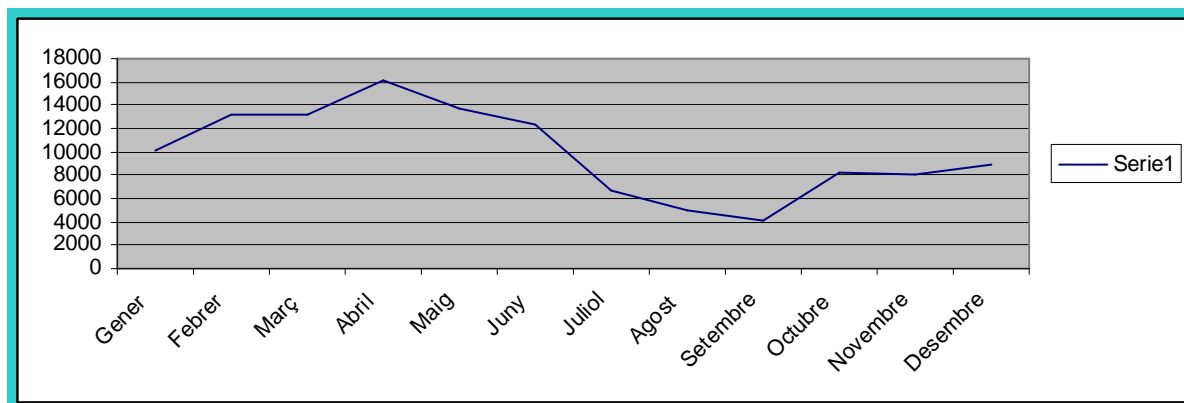
accés a un habitatge amb normalitat, deutes de lloguer, allotjament en pensions i deutes d'aigua i llum; seguit de les ajudes per a pagament de rebuts d'aigua i llum amb un 6,92% i de guarderia amb un 6,08%. Aquests quatre grups d'ajudes representen el 79,01% del total de les ajudes. Si a aquest grup li afegim les ajudes de bolquers i llet infantil, medicines, menjador escolar i transport arribaríem al 91,11%; de manera que aquests 8 conceptes suposen el 90% de despesa corresponent als 34 conceptes pels que es va concedir alguna ajuda econòmica.

Pel que fa a les ajudes relacionades a famílies amb menors: llibres de text, llar d'infants, Escola d'Estiu, Bolquers ha suposat un cost de 15.176,19 € el que representa el 12,68% de la despesa. Es consideren ajudes de primer nivell d'intervenció, destinades a protegir social i econòmicament unitats familiars amb menors a càrrec davant situacions de necessitat, que eviten o pal·lien desajustaments de la dinàmica personal i/o familiar afavorint el desenvolupament de la convivència i prevenint l'exclusió social. Cal recordar que des del programa Petita Infància es subvenciona guarderia i té un pressupost de 60.000 €.

Aquest any la despesa de menjador escolar comença a ser destacable (3.881,75 €) a diferència d'anys anteriors, degut a què els menjadors escolars comencen a proliferar dins el sistema educatiu públic i això facilita garantir l'alimentació dels menors amb necessitats bàsiques.

DISTRIBUCIÓ DE LA DESPESA PER MESOS

Mes	unitats	cost	cost mitjà	percentatge
Gener	72	10.118,67 €	141 €	8,46
Febrer	88	13.230,96 €	150 €	11,06
Març	97	13.280,16 €	137 €	11,10
Abril	108	16.038,36 €	149 €	13,41
Maig	97	13.723,61 €	141 €	11,47
Juny	89	12.366,21 €	139 €	10,34
Juliol	45	6.669,67 €	148 €	5,58
Agost	40	4.946,01 €	124 €	4,13
Setembre	45	4.119,32 €	92 €	3,44
Octubre	68	8.153,39 €	120 €	6,82
Novembre	73	8.039,63 €	110 €	6,72
Desembre	78	8.948,22 €	115 €	7,48
TOTAL	900	119.634,21 €	130 €	100,00



Referent a la distribució de la despesa per mesos, es destacable l'increment de la despesa que es produeix els mesos de **febrer, març i abril**, degut evidentment a l'estacionalitat del mercat laboral al municipi d'Eivissa i a la creixent necessitat que es dona en el primer trimestre, mantenint-se la despesa en els mesos de maig i juny a un nivell superior a la de gener. Ja durant els mesos de temporada turística es dona una previsible baixada. I finalment, es dona just a l'inici del quart trimestre i coincidint amb el final de la temporada turística una pujada accentuada i progressiva de la despesa en ajudes assistencials.

ANÀLISI PRESTACIONS ECONOMIQUES INDIVIDUALS PER UNITATS DE TREBALL SOCIAL

UTS 2008 ajudes econòmiques individuals	total despesa	expedients d'ajuda econòmica	total expedients SIUSS	percentatge exp.ajud. /exp.SIUSS	despesa mitjana per exp.	quantitat màxima rebuda per exp.	ajudes per usuari màxima quantitat	ajudes > 1000 €	ajudes > 500 < 1000€	percentatge ajudes sup. 500/total
EIXAMPLE	48.659,06	130	641	20	374	1.980,00	6	10	13	18
PONENT	41.047,92	126	560	23	326	2.212,00	10	9	11	16
SA MIRANDA	29.927,23	86	428	20	348	2.399,50	8	8	8	19
TOTAL	119.634,21	342	1.629					27	32	
MITJANA				21	349	2.197,17	8			17

Com es pot observar a la taula:

Les proporcions en funció de la població atesa són semblants a cada una de les UTS.

Les famílies que han rebut prestacions econòmiques individuals han estat 342 d'un total de 1.629 famílies ateses.

Els expedients que han rebut prestacions econòmiques individuals representen el 21% dels expedients treballats al llarg de l'any.

La despesa mitjana per expedient és de 349 euros.

La quantitat màxima mitjana rebuda per una família és de 2.197,17 euros, repartits en una mitja de 8 ajudes.

Les ajudes superiors a 1.000 euros han estat 27.

Les ajudes superiors a 500 euros i inferiors a 1.000 euros han estat 32.

El percentatge d'ajudes superiors a 500 euros en endavant és el 17%.

ATENCIÓ A INFÀNCIA I FAMÍLIA

Apostant per la prevenció, posam en marxa programes i serveis per a famílies amb dèficits psicosocials. Ajudant a les famílies del nostre municipi amb dificultats socials en l'adquisició de tasques parentals adequades que incideixin en el benestar dels nostres infants i joves.

CREIXEM JUNTS

Descripció

Creixem Junts és un programa de caire psicosocial dirigit a famílies amb fills de zero a tres anys. Es tracta d'aconseguir un espai adequat i tranquil per a compartir experiències i vivències amb altres mares que es troben en circumstàncies semblants, amb la finalitat d'afavorir les primeres relacions parentals per assegurar el benestar dels infants i les famílies. Els tècnics ajuden les mares, proporcionant-les les eines bàsiques per millorar la qualitat de vida de si mateixes i dels seus fills, treballant l'establiment del vincle afectiu entre la diada mare-fill.

Destinatari i requisits

Es treballa fonamentalment amb famílies de SSAP que viuen en situacions de dificultats familiars, socials i/o culturals:

Famílies monoparentals, famílies nombroses, famílies d'origen immigrant, mares adolescents, etc.

Atencions que ofereix

- Suport psicosocial i educatiu a les famílies participants per a desenvolupar una bona parentalitat, actuant en els primers anys de vida i evitant, tant com sigui possible, la cronificació de conductes disruptives.
- Actuacions de detecció i prevenció de situacions de risc dels menors.

El programa està estructurat en quatre moments diferents:

- L'espai d'entrada, d'acolliment
- L'espai d'exploració i jocs de les diades mares -fills
- El moment del berenar dels infants
- El moment de tertúlia - cafè amb el grup de mares.

S'observa la relació de cada mare amb el seu fill. Els professionals intervenen de manera indirecta per afavorir la comunicació entre ells, desenvolupant la capacitat de les mares de proveir respostes sensibles als seus fills, així com, la capacitat de reflexió de la pròpia actuació facilitant les primeres relacions objectals mitjançant l'establiment del vincle afectiu.

Durada

El programa ha començat l'octubre de 2008 i finalitzarà el juny de 2009.

Aquest programa funciona 1 dia a la setmana, amb una durada de dues hores per executar cada sessió i dues hores de preparació del programa i reunió entre els tècnics, amb un grup de 12

famílies amb una durada de 9 mesos, considerem que aquest període de temps es el idoni per aconseguir una efectivitat adequada en els possibles canvis de les diades.

Sol·licituds

Les famílies accediran al programa a través de les UTS de referència.

Una vegada analitzada la situació familiar per l'equip de tècnics, es proposa a la família la idoneïtat del recurs per millorar les seues competències parentals.

Avaluació

L'avaluació es basa fonamentalment en dos aspectes bàsics: avaluació de la eficàcia del programa i seguiment individual de les famílies.

Per aquests sistemes d'avaluació es dissenyen diferents eines que són revisades periòdicament. Així, per exemple, per a fer el seguiment de les famílies es valoren les habilitats parentals en el moment que acuden a les primeres sessions i a partir de les informacions de les Unitat de Treball Social derivants.

Durant les sessions es recullen observacions de les relacions mare-fill (observacions sistemàtiques, notes de camp, videogravacions, etc.) que ens ajuden a veure l'evolució d'aquestes relacions, així com, les capacitats que tenen les mares per vincular-se amb el seus fills.

Durant aquesta primera etapa d'execució del programa s'han començat a obtenir resultats positius amb les famílies participants. Les dades han estat avaluades mitjançant els següents indicadors:

- El nivell de participació i assistència, cada vegada major.
- Canvis en certes competències parentals, com: *Major escolta i atenció a les demandes dels fills. Compartir les vivències de la maternitat amb la resta de mares. Parlar i escoltar. Demanar ajuda davant una dificultat, etc.*
- Pautes d'intervenció de l'equip en la dinàmica de las sessions, cada vegada més consolidades.
- A través d'una supervisió externa, tant per a la formació i assessorament als professionals, com en l'avaluació i seguiment dels objectius i finalitats del taller.

La supervisió ha estat realitzada per un equip de professionals amb formació específica dins l'àmbit de l'atenció a la infància i família.

Una vegada comprovada la importància d'aquet programa com a un recurs preventiu i educatiu per a les famílies amb menors de 0-3 anys del nostre municipi, s'ha considerat necessària la seua continuïtat, per poder seguir intervenint i consolidant els canvis positius produïts en aquestes famílies i oferir també la possibilitat de la incorporació de noves famílies amb característiques similar a les participants que presentin dificultats en la criança del seus menors.

Han participat un total de 13 famílies en el programa Creixem Junts. Amb la finalitat de facilitar la participació de les mares al taller, s'ha proporcionat un espai ludicoeducatiu perquè els fills majors de 4 anys d'aquestes famílies puguin jugar i relacionar-se amb la supervisió d'un adult. En total han assistit 12 nens. De manera que finalment han participat en el programa (entre pares, mares fills i germans) un total de 38 persones.

PROJECTE PETITA INFÀNCIA

Descripció

És un projecte basat en un conveni amb l'Associació de Llars d'Infants de la Pimeef, mitjançant el qual les famílies amb nens i nenes de 0 a 3 anys disposen d'una plaça de guarderia pública o privada amb possibilitat de subvenció total o parcial, mentre els seus progenitors realitzen tasques d'inserció laboral destinades a la millora de la seua situació sociofamiliar. Aquest projecte té dos eixos d'intervenció bàsics, per una banda conciliar vida laboral i familiar i en determinats casos prevenir i detectar situacions de risc social.

Destinatari i requisits

Famílies residents al municipi d'Eivissa que presenten mancances econòmiques, socials i/o educatives amb menors a càrrec que no tenen edat escolar.

Per ser possible beneficiari d'aquest projecte cal estar en situació d'atur, economia precària i/o dificultats d'inserció social.

Atencions que ofereix

Inserció/reinserció laboral.

Suport educatiu i social a famílies amb dèficits.

Durada

Subvencions de tres mesos amb possibilitat de pròrroga.

Sol·licituds

A través de les UTS.

Avaluació

Durant l'any 2008 s'han beneficiat d'aquest projecte 61 famílies del municipi i s'han subvencionat un total de 66 places en guarderies de tot el municipi; respecte l'any 2007 s'ha augmentat en 17 el nombre de famílies beneficiàries. Quant a nacionalitats, es manté el nombre de sol·licituds d'ajuda a famílies espanyoles respecte d'altres anys i s'incrementa notablement el nombre de famílies d'origen immigrant. Tal i com es pot observar en el següent quadre destaquen l'augment de famílies d'origen paraguaià i marroquí:

Número de famílies ateses per anys

NACIONALITAT	FAMILIES 2008	FAMILIES 2007
ESPANYA	21	18
PARAGUAI	9	2
MARROC	9	6
EQUADOR	6	4
BRASIL	3	4
ROMANIA	3	2
URUGUAI	2	0
PERÚ	0	1
SENEGAL	1	1
COLÒMBIA	1	1
BOLÍVIA	1	0
ITÀLIA	1	0
REP. DOMINICANA	0	1
ALGER	1	1
ARGENTINA	3	3
TOTAL	61	44

Quant al temps de subvenció i respecte a altres anys es manté la mitjana de tres mesos com la més habitual, si bé s'observa en el quadre de sota que han augmentat el nombre de famílies amb subvencions de cinc o sis mesos: el motiu de la finalització de la subvenció és, en la major part dels casos, perquè el tècnic valora que la família pot començar a assumir el cost de la quota.

Mesos de permanència en el Programa

Mesos	Usuaris
12	1
11	1
10	1
9	6
8	4
7	1
6	7
5	6
4	4
3	15
2	6
1	6

Resum anual de facturació per mesos

MES	MENORS	IMPORT
GENER	46	4.450,00 €
FEBRER	55	5.411,35 €
MARÇ	60	6.310,85 €
ABRIL	66	8.803,35 €
MAIG	63	8.300,35 €
JUNY	55	7.208,50 €
JULIOL	56	6.161,85 €
AGOST	69	7.649,85 €
SETEMBRE	66	7.050,10 €
OCTUBRE	65	6.781,50 €
NOVEMBRE	66	5.769,25 €
DESEMBRE	66	5.140,25 €
TOTAL		79.037,20 €

Conclusions dels resultats

Durant el 2008 s'han incrementat notablement el nombre d'ajudes per pagar quotes de guarderia: el motiu fonamental ha estat la necessitat d'inserció laboral per part del col·lectiu dona.

A això s'uneix l'increment de persones immigrades sol·licitants d'ajuda (40 respecte a les 21 de nacionalitat espanyola); augmenta la demanda de guarderia per part de dones marroquines, suposadament per la necessitat d'insertar-se laboralment degut a l'aturada en el sector de la construcció, principal ocupació de l'home marroquí. Augmenta també el nombre d'hores d'estada dels menors a les guarderies degut a la necessitat per part dels progenitors de realitzar horaris laborals més extensos.

Per últim s'incrementa el temps de subvenció d'algunes famílies per no poder afrontar el pagament de les quotes degut a la disminució del seu poder adquisitiu (pel fet que només treballa un, per l'endeutament familiar —préstecs, hipoteques—, situació irregular...

PROGRAMA MUNICIPAL D'INTERVENCIÓ SOCIOEDUCATIVA

Descripció

Atenció de caire socioeducatiu realitzada pels educadors socials de les unitats de treball social a través del contacte directe amb els centres educatius. Tenen com a funció detectar i abordar situacions d'absentisme escolar, situacions de risc personals, sociofamiliar i de conflicte juvenil.

La finalitat és pal·liar situacions de dificultat social, evitar i reduir les problemàtiques individuals, familiars i facilitar la integració a l'àmbit escolar.

Destinatari i requisits

La població a què va dirigit són els nens, nenes i joves dels centres educatius que viuen al municipi d'Eivissa amb edats compreses entre els 3 i els 18 anys.

Els requisits per accedir a aquest programa és que l'alumne o família tingui residència al municipi d'Eivissa i que la situació problemàtica hagi estat abans treballada per l'equip de docents i l'Equip d'Orientació Psicopedagògica (EOEP).

Atencions que ofereix

Abordatge de les situacions d'absentisme escolar.

Detecció i intervenció en situacions de risc sociofamiliar i conflicte juvenil.

Assistència periòdica als centres educatius que ho requereixen per treballar d'una forma conjunta amb la comunitat educativa i poder pal·liar situacions de dificultat social.

Les intervencions es realitzen de manera interdisciplinària utilitzant els recursos materials i personals de què disposa la Regidoria de Benestar Social així com amb els centres educatius i les diferents institucions relacionades amb la protecció i educació dels menors.

Durada

Inici: gener 2008

Acabament: desembre 2008

Sol·licituds

Els centres educatius a través dels educadors de referència mitjançant un protocol.

Les famílies a través de les UTS.

Avaluació

Segons podem extreure de les dades del curs 2007-2008 el total dels casos derivats han estat 126

Casos nous: 63

Casos de seguiment: 63

Els principals indicadors de demanda als centres de primària són: problemàtiques relacionades amb la convivència familiar, situació econòmica i augmenten lleugerament els casos de desatenció als menors.

Així mateix, segueix existint una diferència important entre els centres escolars de primària pel que fa al número de les derivacions que realitzen als serveis socials. Aquesta diferència no sembla ser, en principi, atribuïble a les característiques del barri o a la situació econòmica, social i cultural de les famílies que hi viuen, ja que poden existir grans diferències entre dos col·legis que s'ubiquen a poca distància i a la mateixa zona.

Als centres de secundària els indicadors de demanda estan relacionats majoritàriament amb problemes de disciplina, conflictes escolars i socials, desmotivació cap als estudis i continua sent significatiu l'absentisme en edats compreses entre 12 i 15 anys.

No s'observa diferència al número de derivacions rebudes per part dels centres de secundària. La tipologia de intervencions realitzades son majoritàriament actuacions integrals familiars, gestions d'informació i mediació de conflictes, tant generacionals, com socials i/o escolars.

La Unitat de Treball Social Eixample —que atén famílies que viuen a la zona Centre , sa Capelleta, Puig des Molins, Ca n'Escandell, Cas Mut, Can Misses, sa Colomina, i Can Bofí — és la que més derivacions rep per part dels centres escolars. En total són **49 casos derivats**.

La Unitat de Treball Social Sa Miranda- que atén famílies que viuen a la zona des Pratet, Cas Ferro, Talamanca, Dalt Vila i els barris de la Marina i sa Penya, té un total de **41 casos derivats**.

La Unitat de Treball Social Ponent —que atén famílies que viuen a la zona de ses Figueretes, platja d'en Bossa, es Viver i Cas Serres rep per part dels centres escolars **36 casos derivats**.

PLA NACIONAL GITANO. PROJECTE EINES DE CULTURA

Descripció

Adscrit al Programa de Desenvolupament Gitano, cofinançat entre l'Ajuntament d'Eivissa, el Govern de les Illes Balears i el Ministeri i Treball i Afers Socials.

Es pretén fer efectiu el principi d'igualtat d'oportunitats d'accés als sistemes de protecció social i educatiu a més d'una atenció integral per la prevenció e inserció social del poble gitano.

Es planteja dins d'un àrea territorial concreta com són els barris de sa Penya i la Marina, on es concentra una gran part de la població d'ètnia gitana del municipi.

Destinataris i Requisits

Famílies residents als barris de sa Penya i la Marina.

El Projecte socioeducatiu Eines de Cultura està dirigit a nens/es de 3 a 13 anys que viuen en aquests barris.

Durant el 2008 s'han realitzat activitats de sensibilització i apropament cap a la cultura gitana i de coneixement del Patrimoni cultural d'Eivissa que existeix als barris de sa Penya i la Marina, dirigides a la població en general però més expressament als professionals del centres educatius on acudeixen els menors que participen dins el projecte d'Eines de Cultura.

Atencions que ofereix

Prestacions i recursos a nivell general que s'ofereixen des del SSAP.

Inclou el Projecte Eines de Cultura que ofereix als nens/es de 3 a 13 anys activitats de reforç escolar, oci i temps lliure. Mitjançant aquestes activitats ludicoeducatives es treballen pautes educatives i de relació dels menors participants i es promouen actituds que afavoreixen les relacions positives del menor amb el seu entorn escolar.

A més es realitzen sortides puntuals amb els nens/es i l'equip de l'UTS de la Miranda i on hi participen també les famílies dels menors.

A l'edició 2008 del projecte Eines de Cultura s'han dut a terme diferents activitats de sensibilització i coneixements culturals tant dels barris sa Penya i la Marina com de l'ètnia gitana

Durada

El projecte té el seu inici l'1 de gener de 2008 i finalitza el 31 de desembre de 2008.

La temporalització específica de les activitats incloses al Projecte Eines de Cultura coincideix amb el curs escolar, es a dir de setembre a juny. Els mesos d'estiu es destinen a tasques d'avaluació i planificació el projecte.

Sol·licituds

Les sol·licituds es poden realitzar a través de la Unitat de Treball Social la Miranda.

Avaluació

Durant l'any 2008 s'han atès des de la Unitat de Treball Social La Miranda un total de 47 famílies de ètnia gitana

Al projecte Eines de Cultura han participat un total de nens/es 39 i 13 adults. Atenent a la alta participació per part dels menors i la cooperació de les famílies en activitats puntuals és considera que el projecte té una bona acollida entre la població destinatària.

Mitjançant les activitats i el treball realitzat s'han observat millores en el comportament dels menors i amb les relacions entre iguals.

Si bé el seu nivell acadèmic augmenta paulatinament es considera positiu el reforç escolar que es duu a terme perquè ha millorat la concentració i s'ha fomentat l'hàbit d'estudi.

Les propostes d'oci i temps lliure s'han realitzat majoritàriament aprofitant els espais i recursos existents al propi barri; es valora com una experiència molt positiva perquè s'han treballat aspectes d'educació cívica dins el seu propi entorn facilitant una reflexió autocrítica dels menors sobre la realitat del barri. També ha permès als menors conèixer i utilitzar recursos com ara el Casal de Joves.

Es destaca la participació i implicació de les famílies d'alguns menors en sortides i activitats puntuals, fet que ha facilitat treballar amb les mares pautes i habilitats per millorar aspectes de la cura i el benestar dels seus fills i millorar la relació amb les famílies.

Valorem molt positivament les activitats de sensibilització, que han ofert una oportunitat de apropar l'escola als barris i ha permès que els mestres i altres professionals coneguin l'entorn i la cultura dels seus alumnes. També ha set una oportunitat pels nens/es d'aprofundir en la seua pròpia cultura i d' aprendre i reconèixer els monuments que són Patrimoni de d'humanitat del barri on viuen. La participació va ser alta i el grau de satisfacció dels participants ha estat elevat. Els nens també valoren molt positivament l'activitat.

Finalment l'espai que proporciona el Projecte Eines de Cultura afavoreix la comunicació i el seguiment continuat dels menors, expressament dels casos de risc, i facilita les intervencions socioeducatives.

ATENCIÓ A PERSONES AMB DEPENDÈNCIA

Amb l'aprovació de la Llei de la promoció de l'autonomia personal i atenció a les persones en Situació de dependència es reconeix un nou dret a la ciutadania.

L'augment del nivell de població major de 65 anys, els canvis dins la família, del model de vida, etc., han provocat que actualment ens trobem amb un important nombre de persones majors que viuen soles, o que no disposen de la supervisió constant dels familiars amb qui conviuen per raons laborals o personals; d'aquesta manera el Servei de Teleassistència es presenta com un recurs idoni per a aquestes persones, que si bé requereixen d'una atenció especial, compten amb una autonomia suficient per desenvolupar-se amb normalitat i volen romandre al seu entorn habitual.

L'Ajuntament d'Eivissa ha desenvolupat de forma experimental el Servei "Neteja a Domicili" que ofereix una atenció a la llar d'aquelles persones amb dependència o problemàtica social per millorar la seua qualitat de vida i afavorir que romanguin el major temps possible al seu domicili.

SERVEI D'AJUDA A DOMICILI

Descripció

El Servei Social d'ajuda domiciliària és una alternativa altament eficient a la institucionalització o residencialització de les persones dependents. Així com una resposta òptima a les problemàtiques derivades de la falta d'autonomia funcional, soledat, desestructuració familiar, etc. Ja que garanteix el manteniment en el medi social, i alhora el suport necessari per al desenvolupament de la vida quotidiana.

El SAD de l'Ajuntament d'Eivissa té per objecte permetre el manteniment en el propi medi d'aquelles persones o famílies que pateixen algun element de dependència o alguna limitació en el seu nivell d'autonomia funcional, sigui aquesta de caràcter temporal o permanent, i també donar suport social a aquelles famílies en situació de manca d'autonomia personal, dificultats de desenvolupament o amb problemàtiques familiars especials.

Destinatariis requisits

Persones majors, o amb discapacitats definitives o temporals que presenten dificultats d'autonomia personal per desenvolupar tasques de la vida diària. També són susceptibles d'optar a aquest servei famílies o nuclis de convivència amb situacions desestructurades on es detecta una situació de risc social.

Atencions que ofereix

De caràcter domèstic (relacionades amb l'alimentació, la vestimenta, el manteniment de l'habitatge, etc.)

De caràcter personal (higiene personal, ajudar a vestir-se i menjar, control medicació, acompanyaments, etc.)

De caràcter integrador (fomentar la participació a l'entorn del beneficiari).

De caràcter rehabilitador i tècnic.

Durada

Inici: gener 2008

Finalització: desembre 2008

Sol·licituds

A través de les unitats de treball social .

Avaluació

Durant l'any 2008 s'han atès **98 domicilis**, la qual cosa suposa **116 usuaris/usuàries**. La distribució segons el sector d'intervenció per a la llar ha estat:

Sector d'intervenció	Núm. de llars
Família	1
Família amb menors	2
Vellesa	52
Persones amb discapacitat	22
Membre amb trastorn mental	8
Malalts terminals	2
Altres	2
Persona amb demència	9
Total llars	98

S'observa que el servei atén majoritàriament situacions de vellesa, discapacitat i demències.

De les 98 llars ateses s'ha procedit a la suspensió definitiva del servei a 25 llars, els motius més rellevants de la qual han estat: per defunció un 44% i per ingrés residencial definitiu 24%.

Mes	hores
Gener	824
Febrer	795
Març	637
Abril	790
Maig	733
Juny	870
Juliol	805
Agost	574
Setembre	793
Octubre	781
Novembre	674
Desembre	730
Total hores	9.010

S'han prestat un total de 9009,8 hores. Les hores prestades durant els diferents mesos han sofert variacions principalment pels recursos humans: les baixes laborals dels professionals que presten el servei i les dificultats per cobrir-les han provocat reducció de serveis o simplement no procedir a noves altes.

Pel que fa al copagament, un total de 80 domicilis han rebut el servei gratuïtament i 18 han col·laborat amb el seu cost.

En total s'han rebut 24 sol·licituds. S'inicia l'any 2009 amb una llista d'espera de 9 expedients, davant la manca d'hores disponibles per assignar un/a professional del SAD.

Dins del Pla de Formació Continuada, el personal del SAD l'any 2008 rep formació de 20 hores de durada en l'ús de les noves tecnologies.

TELEASSISTÈNCIA

Descripció

Es tracta d'un servei tècnic d'atenció domiciliària, que té com a finalitat assegurar l'estada de l'usuari al seu propi habitatge i preveure situacions de risc.

Aquest sistema es compon d'una terminal connectada a la via telefònica i d'un polsador que l'usuari pot activar des de qualsevol punt del domicili. L'usuari contacta amb un centre d'atenció des del qual canalitzen la seua demanda cap al recurs més idoni (serveis d'urgència, sanitaris, familiars, etc.).

Destinataris i requisits

Aquest servei està dirigit a majors de 65 anys i a persones amb algun tipus de disminució o malaltia que els faci vulnerables de trobar-se en una situació de risc i necessitin una atenció especial.

És important que la persona usuària dels serveis tingui la capacitat per saber distingir situacions de perill i s'acorda amb ella, mitjançant un acord signat, fer un bon ús de l'aparell.

Per altra banda es té en compte que el nivell d'ingressos del nucli de convivència del beneficiari es trobi dins el barem establert.

Atencions que ofereix

Proporciona un servei d'atenció a les demandes les 24 hores del dia. A més realitza de manera periòdica un seguiment telefònic i visites domiciliàries per tal de mantenir un contacte personal i directe amb l'usuari i d'assegurar el correcte funcionament del sistema.

Durada

La que acordin els professionals després de l'estudi i la valoració amb l'usuari.

Sol·licituds

Poden adreçar-se a les Unitats de Treball Social.

Avaluació

Els usuaris atesos durant el 2008 que han sol·licitat informació o tramitació d'aquest recurs han estat orientats principalment per les següents vies: els Serveis Sociosanitaris, amics o familiars que ja són usuaris del servei, o per la pròpia valoració dels professionals dels SSAP.

Al llarg del 2008, el nivell de demandes del Servei de Teleassistència als Serveis Socials d'Atenció Primària de l'Ajuntament d'Eivissa, ha augmentat respecte a les formulades l'any anterior.

Finalment s'han instal·lat per part de l'empresa contractada pel Consell Insular d'Eivissa un total de **80 noves terminals, un 45,45% més que l'any 2007**. Aquestes noves terminals, juntament amb les que ja es trobaven en funcionament fan un total de **254 terminals**.

Essent el número de **beneficiaris** d'aquest servei de **281**, el que suposa un augment del nombre de beneficiaris del 35,10%, ja que aquestes 80 noves terminals donen servei a **92 nous beneficiaris més**.

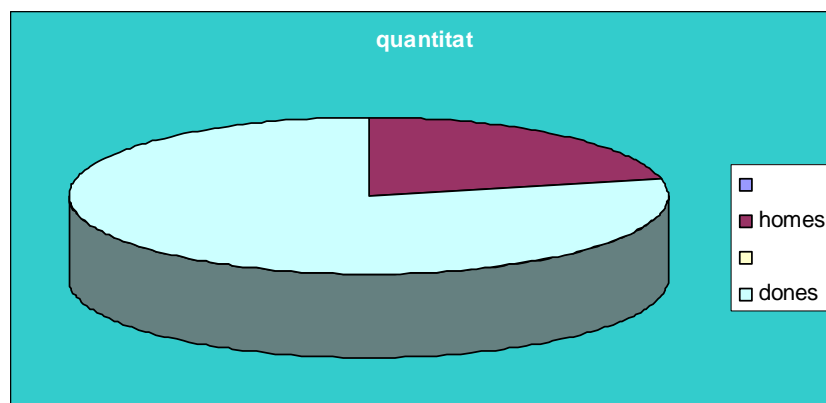
La distribució per UTS reflexa que la UTS Eixample atén una població relativament més envellida que les altres, qüestió aquesta que era coneguda a través dels estudis del municipi que hem realitzat amb anterioritat:

distribució de sol·licituds per UTS	quantitat
Eixample	68
Ponent	14
sa Miranda	9
TOTAL	92

El següent quadre reflexa la previsible distribució per edat dels beneficiaris del servei de teleassistència al municipi d'Eivissa:

edat dels beneficiaris	quantitat
majors de 80 anys	162
de 65 a 79 anys	107
menors de 65 anys	12
TOTAL	281

Com podem veure a la gràfica següent els beneficiaris són majoritàriament dones, 220 dones per 61 homes, un 78,29% en front d'un 21,71% :



El finançament d'aquest servei s'ha realitzat amb una aportació del 65% per part de l'IMSERSO i un 35% per part del CIE, fent-se càrrec de la tramitació de les sol·licituds i el seguiment dels casos l'Ajuntament d'Eivissa. Finalment, el cost del servei per terminals instal·lades a l'any 2008 ha estat de **74.814€**, el que suposa un cost per terminal de 294,54€ i un cost mitjà per usuari de 266,24€.

PROJECTE MAJORS A CASA

Descripció

Projecte emmarcat dins el Conveni amb la Fundació Ignasi Wallis, des de la fi del 2007. Aquest servei ha ofert una atenció integral per part dels professionals de la Residència Reina Sofia (higiene personal, neteja del domicili i menjar cuinat), amb la finalitat de facilitar que la persona major amb situació de dependència pugui continuar en el seu medi.

Destinataris i requisits

El perfil de les persones a les quals es va oferir el servei ha estat divers: persones majors soles amb o sense suport familiar, persones amb malalties degeneratives, persones majors en situació de risc, persones amb problemàtica psicosocial.

Atencions que ofereix

Higiene personal: Inclou aquelles activitats que es farien en el Centre Residencial.

Neteja de domicili: A nivell de manteniment del domicili (fer el llit, escombrar, fregar plats, fregar en terra, fer el bany, i altres coses que pugin considerar).

Menjar: Inclou esmorzar, dinar i sopar.

De dilluns a divendres s'han prestat els tres serveis.

Els dissabtes s'ha prestat menjar a domicili per dos dies.

Durada

Inici: gener 2008

Finalització: desembre 2009

Sol·licituds

A través de les unitats de treball social.

Avaluació

Han estat perceptors del servei 15 domicilis i 16 usuaris/usuàries.

Del total dels 15 domicilis, 2 s'han estat donat de baixa per ingrés residencial definitiu, 2 per defunció i 2 per millora de la situació que va motivar la concessió. Dels serveis prestats per aquest projecte els més valorats positivament per les persones beneficiàries són: el menjar a domicili i la neteja. Al llarg de 2008 s'ha continuat oferint el servei amb caràcter gratuït.

CONVENI ASSOCIACIÓ DE FAMILIARS D'ALZHEIMER D'EIVISSA I FORMENTERA

Descripció

L'objecte del conveni és establir un marc de col·laboració que permeti el manteniment dels projectes propis de l'associació ja existents i potenciar el Servei d'Ajuda a Domicili i de Respir de Cap de Setmana, així com millorar la qualitat d'atenció al ciutadà amb alzheimer i als seus familiars, establint actuacions conjuntes.

Destinatari i requisits

Persones afectades per l'alzheimer i els seus familiars.

Atencions que ofereix

Informació, orientació i assessorament.

Servei Respir de Cap de Setmana.

Servei d'Atenció Domiciliària

Tallers, teràpies de grup i atenció grupal.

Durada

Inici: gener 2008

Finalització: desembre 2008

Avaluació

L'aportació econòmica de l'Ajuntament d'Eivissa ha estat de 14.000 euros. Aquest any s'ha augmentat l'oferta de tallers i el nombre de participants.

La següent taula fa referència a la distribució d'usuaris per servei del que han estat beneficiats.

Servei	Núm.	Servei	Nombre usuaris
Sad educactiu	53	Sad Assistencial	58
Sad respir	11	Servei de Suport Psicològic	17
Teràpia psicològ. familiar	12	Servei d'Estimulació Cognit.	12
Servei fisioteràpia	22	Taller d'Hidroteràpia	10
Taller de Peu	10	Taller de la mà	10
Taller de psicomotricitat	16	Taller de manualitats	20
Taller d'arteràpia	20	Taller tornar al teu entorn	14
Taller dansaterpapia	12	Taller AVD	18

PROJECTE CESSIÓ D'AJUDES TÈCNIQUES

Descripció

El Servei d'Ajudes Tècniques per a l'autonomia personal consisteix a proporcionar a les persones amb manca d'autonomia tot un seguit d'aparells que desenvolupin al màxim la seua autonomia per tal de millorar la seua qualitat de vida, amb la finalitat que puguin realitzar de forma més autònoma les activitats bàsiques de la vida diària.

Destinatari i requisits

Persones majors o amb discapacitat a l'entorn domiciliari que siguin usuaris o usuàries del Servei d'Ajuda a Domicili.

Atencions que ofereix

Cessió d'ajudes tècniques com caminadors, cadires i taules de dutxa (elevador de WC, barrera universal, rentacaps, grua ...).

Assessorament del seu ús i supervisió.

Durada

Inici: gener 2008

Finalització: desembre 2008

Sol·licituds

A través de les unitats de Treball Social.

Avaluació

L'any 2008 s'han prestat un total de 30 ajuts tècnics:

Ajut tècnic	Domicilis
Rentacaps	8
Taula de bany	9
Cadira bany	7
Matalàs anti escares	1
Coixí antiescares	2
Caminador	3
Total	30

L'any 2008 es continua augmentant el parc d'ajudes tècniques. Segons inventari de final d'any l'Ajuntament d'Eivissa té en possessió: 10 cadires de bany, 11 taules de bany, 12 rentacaps, 2 matalassos antiescares, 1 elevador WC , 4 caminadors, 1 cadira de rodes i 3 coixins antiescares.

L'avaluació d'aquest projecte segueix essent molt positiva, ja que permet prevenir complicacions en l'estat general de salut, millorar la seguretat en l'entorn domiciliari, millorar i/o recuperar el màxim nivell d'autonomia en les activitats de la vida diària i facilitar al cuidador i/o professional del SAD la seua tasca. L'any 2008, s'ha consolidat aquest servei de cessió d'ajuts tècnics que va iniciar-se l'any 2007, ampliant així la cartera de serveis que l'Ajuntament d'Eivissa ofereix a les persones amb dependència que resideixen al municipi.

PROJECTE SERVEI DE NETEJA

Descripció

El 17 de novembre de 2008 l'Ajuntament d'Eivissa va posar en marxa de forma experimental el programa "Servei de Neteja", emmarcat dins la convocatòria de la Conselleria de Treball i Formació segons resolució de l'1 de setembre de 2008. Aquest servei ha ofert una atenció a la llar d'aquelles persones amb dependència o problemàtica social per millorar la seua qualitat de vida i afavorir que romanguin el major temps possible al seu domicili.

Destinatari i requisits

El perfil de les persones a les quals es va oferir el servei ha estat divers: persones majors soles, persones amb malalties degeneratives, persones amb discapacitat, famílies amb menors en situació de risc, persones amb problemàtica psicosocial.

Atencions que ofereix

Neteja de la llar, és el servei de suport destinat a mantenir les condicions d'ordre i higiene de la llar a l'usuari i a les seues pertinences d'ús quotidià.

Neteja de Fons/Xoc, serveis de neteja extraordinaris destinats a condicionar la llar de l'usuari/a amb caràcter previ al inici del servei quan sigui necessari, per tal de facilitar el manteniment ordinari i quotidià de tots els espais de l'habitatge interiors i exteriors.

Durada

Inici: 17 de novembre 2008

Finalització: 31 de desembre 2008 (El 17 de maig de 2009 finalitza el Projecte)

Sol·licituds

A través de les unitats de treball social.

Avaluació

Han estat perceptors del servei 5 domicilis.

Quan es finalitza l'any 2008 el projecte es trobava en fase d'inici: formació dels professionals contractats, creació de protocols de tramitació... per tant, només 5 domicilis han estat perceptors. Es preveu augmentar el nombre de domicilis l'any 2009 i poder tenir més indicadors per avaluar la seua implementació.

ATENCIÓ A LES PERSONES IMMIGRADES

Durant l'any 2008 el Programa d'Atenció a l'Immigrat ha desenvolupat un total d'onze projectes, obrint espais innovadors que estant transformant el concepte d'immigració cap a un concepte més inclusiu com és el de ciutadania.

Aquests projectes estant emmarcats dins grans àrees, que permeten treballar de forma sectorial els diferents aspectes que cal abordar per la nova i transformadora realitat social que viu la nostra ciutat.

Des d'aquesta perspectiva, es treballa des de les àrees de Sensibilització, Acollida, Formació i Foment de l'Autocupació, treballant per oferir una diversitat d'atenció a les persones nouvingudes que passa per una adequada recepció dels nou ciutadans fins al treball per a la seua promoció social com a ciutadà del municipi d'Eivissa.

Partint de les àrees establertes, la feina que es porta a terme des del Programa parteix d'una perspectiva interdepartamental i amb una visió de transversalitat, motiu pel qual, molts dels projectes que s'executen i en d'altres que s'hi col·labora inclouen més d'una àrea del propi Ajuntament així com d'altres organitzacions i associacions del propi municipi. Trobem que durant tot l'any 2008 hem dut a terme les següents intervencions distribuïdes per àrees:

ÀREA DE SENSIBILITZACIÓ

Descripció

L'Àrea de Sensibilització del Programa d'Atenció a l'Immigrat del municipi d'Eivissa, té com a objectiu treballar amb la població resident al municipi la nova realitat ciutadana que viu la nostra ciutat, per tal de que es coneguin les diferents realitats que conviuen als nostres barris. Durant l'any 2008 hem treballat els àmbits familiars i laboral des de dos projectes concrets "El viatge interminable" que engloba una activitat de teatre amb infants tenint com argument la migració i la "Guia per facilitar les relacions laborals" és un recull d'informació d'interès sobre la contractació i els drets i deures que es generen amb la relació contractual, així com l'accés a punts d'informació dins la xarxa d'internet.

Destinataris i requisits

Població en general.

Atencions que ofereix

Des de l'àrea de sensibilització, el Programa d'Atenció a l'Immigrant ofereix diferents actuacions a la població en general i a grups d'edat:

Obres de teatre

Exposicions.

Visites guiades per a escolars.

Visionat de documentals.

Conferències i Xerrades.

Concerts.

Material didàctic per escoles.

Tallers.

Guies de recursos ocupacionals.

Durada

Les diverses activitats que es porten a terme es desenvolupen al llarg de tot l'any. Cadascuna d'elles depenen de la programació que té, compta amb unes dates i horaris de realització.

Sol·licituds

L'accés al material que el Programa d'Atenció a l'Immigrant disposa, es realitza a través d'una sol·licitud formal via instància al registre d'entrada de l'Ajuntament de la ciutat d'Eivissa.

Avaluació

Aquest any s'han presentat dues noves campanyes de sensibilització, per una banda teatre amb joves del municipi amb l'obra "El viatge interminable" i per l'altra la "Guia per facilitar les relacions laborals".

El viatge interminable va aglutinar un grup de 13 infants de diversos orígens, que a través del teatre van aportar un missatge de la necessitat de comprensió del fenomen migratori i un treball personal amb la preparació de tota l'obra. La seua estrena va ser a l'Auditori de Cas Serres, tenint previst al llarg del 2009 que segueixin les representacions donada la gran acceptació que va tenir l'obra.

Per altra banda, amb la "Guia per facilitar les relacions laborals", es va aconseguir cobrir una demanda des dels diferents sectors de l'àmbit laboral ja que es creia de vital importància poder comptar amb una eina com la que s'ha editat per tal de poder millorar i facilitar la contractació. La guia es va editar en tres idiomes, amb una tirada total de 2.000 exemplars, 1.200 guies en català-castellà i 800 guies en català-àrab. Aquestes guies es van distribuir a tots els serveis relacionats amb el món laboral i formació ocupacional, així com a totes les associacions d'immigrants establertes al municipi.

ÀREA D'ACOLLIDA

Descripció

Aquest projecte té com a objectiu treballar l'arribada de la població nouvinguda al nostre municipi de forma coordinada i estructurada, per tal d'oferir als nous ciutadans tota aquella informació que els pot ser d'interès per a la seua vida dins el nostre municipi. Els Projectes que s'han dut a terme han estat "Benvinguts a Eivissa" i "Garantim Drets".

Destinatari i requisits

Principalment va dirigit a persones nouvingudes que s'acaben d'empadronar al nostre municipi. Donat que la trajectòria dels projectes que l'engloben no és tancada es considera oberta a tota la ciutadania en general, podent-se incorporar al projecte en el moments que es desitgi

Atencions que ofereix

"Benvinguts a Eivissa" ofereix a través de 3 sessions i un curs bàsic de català de 20h. el coneixement de la ciutat d'Eivissa, els serveis que ofereix i les institucions que en ella estant representades, així com l'accés als recursos i les normes bàsiques de convivència establertes al municipi.

El projecte "Garantim Drets" ofereix l'atenció a persones nouvingudes que per la situació personal o familiar que presenten, requereixen d'una atenció per a la cobertura de necessitats bàsiques, servei que s'oferix a través del Centre d'Acollida Municipal.

Durada

Els projectes que s'engloben dins aquesta àrea es porten a terme al llarg de tot l'any.

Sol·licituds

L'accés als projectes està diferenciat segons de quin es tracti. Per una banda l'accés al Projecte "Benvinguts a Eivissa" s'hi accedeix a través d'una cita que s'obté al Centre de Serveis Socials de Ponent, per tal de poder obtenir grups de treball amb els que es treballarà el projecte. Per altra banda, l'accés al projecte "Garantim Drets" s'oferia directament des del Centre d'Acollida Municipal, pel què l'accés és a través d'una cita amb aquest servei.

Avaluació

La sistematització de canals d'acollida a la nova població, ha permès homogeneïtzar cap al ciutadà l'atenció que com a nou resident cal que rebí. Aquest treball que en un principi és beneficiós per ubicar-se i gaudir de tot els recursos que ofereix la ciutat, ha permès a la vegada que les demandes dels ciutadans es dirigissin cap als serveis i recursos adequats, reduint tant per una part com per l'altra la desinformació sobre quin és el servei que cal accedir per a la demanda que es presenta.

Tot i aquest nou impacte positiu per a la ciutadania, gran part de l'any 2008 es va dirigir a la creació de tot el material que s'entrega durant les sessions que es porten a terme amb els ciutadans, intentant que tot aquest material inclogués tota la informació necessària que un nou ciutadà cal que disposi des del primer moment. El nostre treball va ser la creació i edició de 400 pacs de Benvinguda que inclouen: Una "Guia de Benvinguda del municipi d'Eivissa", una "Guia de Recursos de la Regidoria de Benestar Social", un "Plànol de serveis del municipi", un díptic informatiu.

Per altra banda, el projecte "Garantim Drets" dins la iniciativa de garantir una cobertura de necessitats bàsiques a les persones nouvingudes en situació desfavorida, va atendre a un total de 152 persones, de 19 nacionalitats diferents. D'aquestes, 61 persones eren de nou accés i 91 tenien ja expedient obert. En relació als serveis externs es va donar servei a un total de 61 persones de les quals 45 eren persones de fora la unió europea.

ÀREA DE FORMACIÓ

Descripció

La voluntat de treballar de forma transversal amb tots els departaments del propi Consistori així com amb les entitats i associacions del nostre municipi, es mostra en part dels projectes que s'han portat a terme des d'aquesta àrea.

Conjuntament amb l'Associació "ALAS" es va dissenyar i dur a terme el projecte "Amb Amor" un taller d'educació afectivo sexual, per tal de treballar conductes sexuals segures i relacions personals respectables entre els grups de joves de la nostra ciutat.

Per altra banda, un any més es va mantenir el "Taller de Costura" espai creat per a la trobada de dones de diferents orígens perquè a través d'un aspecte formatiu en el camp de la costura puguin intereutar i expressar les serveis inquietuds, coneixements i proposin activitats per poder treballar millor la seua estada al nostre municipi.

El projecte "Parlam" ofería cursos de català per a alumnes de nova incorporació per tal de facilitar-ne i accelerar-ne l'aprenentatge, així com la creació d'una Àrea de llengua catalana per a l'alumnat de l'escola d'estiu. També dins aquest projecte es va dur a terme l'edició de material didàctic, el quadern Jo vaig a escola, pr a les nenes i nens que comencen primària, i la Unitat diàctica Visites Guiades – Dalt Vila, per a alumnat de 4t de primària.

Destinataris i requisits

Projecte "Amb Amor" joves i grups de joves residents al municipi d'Eivissa interessats en conèixer aspectes sobre les relacions sexuals segures i per establir relacions personals respectables amb ells mateixos.

Projecte "Taller de Costura" dones residents al municipi d'Eivissa interessades en aprendre tècniques bàsiques de costura.

Projecte "Parlam" infants i joves nouvinguts o residents amb dificultats en l'ús del català.

Atencions que ofereix

Els tres projectes que abraça aquesta àrea estant organitzats en sessions grupals on des de cadascun dels projectes es treballa la temàtica que en ells s'hi planteja.

Són actuacions grupals que a la vegada influeixen i formen de forma dinàmica i participativa els participants individualment i a la vegada els fa interactuar entre ells per tal d'acostar-se al màxim en les diverses opinions i coneixements que tenen cadascun d'ells respecte el projecte.

Durada

La durada dels tres projectes ha estat al llarg de tot el 2008, si bé el cas del taller de costura es va dur a terme al llarg del darrer trimestre del mateix any.

Sol·licituds

Les sol·licituds cal dirigir-les a la Regidoria corresponent a la qual depèn cadascun dels projectes. En el cas del Taller de costura i del Taller Afectiu-sexual a la Regidoria de Benestar Social, i el projecte "Parlam" a la Regidoria de Normalització Lingüística.

Avaluació

El projecte "Parlam" es mostra com una de les actuacions que cal mantenir any rere any. En total hi ha passat 109 alumnes repartits amb 2 tallers, un de març a juny, i l'altra d'octubre a desembre, i un tercer taller intensiu dut a terme els mes de juliol. Per altra part en la creació de l'Àrea de català dins l'escola d'estiu hi van acabar sent beneficiaris un total de 568 alumnes.

El projecte "Amb Amor" es va dur a terme amb l'associació Alas Eivissa amb qui es va pactar un total de 40 tallers amb grups d'entre 8 i 12 persones, dels quals se n'han anat realitzant al llarg del segon semestre del 2008.

El Taller de costura, va permetre reunir en un únic espai un grup de dones de diferents orígens amb l'objectiu comú d'aprendre i millorar els coneixements en costura. Més enllà de la consolidació dels objectius amb l'assoliment de nous coneixements amb la matèria i també l'assistència continuada de les participants, es va observar que aquest taller havia servit per anar més enllà en les relacions que s'havien creat i aconseguint establir vertaderes relacions d'amistat que com hem pogut anar observant s'han anat mantenint amb el pas del temps. A més la

incorporació d'activitats paral·leles dins el mateix taller, ha permès fer més dinàmiques les sessions que s'hi ha desenvolupat.

ÀREA D'Ocupació

Descripció

El projecte “Creant emprenedors” ha vist l'autocupació com una de les sortides laborals que tenen les persones immigrades que arriben al nostre entorn. La situació administrativa, les dificultats per obtenir les homologacions de titulacions del seu país, fan que una de les alternatives més viables a la seua situació laboral sigui apostar per l'autocupació.

És per aquest motiu que la inserció laboral i social a través de l'autocupació i la creació d'empreses s'articula mitjançant tot un seguit d'actuacions que s'engloba dins el projecte “Creant emprenedors” que conformen un itinerari integral de suport, que contempla a més, accions prèvies a l'itinerari com el diagnòstic de les possibilitats de creació d'empreses al nostre entorn i actuacions de sensibilització específiques.

Destinatari i requisits

Adreçat persones nouvingudes entre els 18 i 64 anys.

Atencions que ofereix

Les atencions que ofereix aquest projecte inclouen, el recolzament a la persona emprenedora al llarg de tot l'itinerari de creació del pròpia empresa a través de l'atenció individualitzada i assessorament per part d'un tècnic en creació d'empreses.

Aquest recolzament individual i continu es manté a la fase d'inici de l'activitat amb assessorament específic en creació de cooperatives, recerca de finançament i microcrèdits amb caixes d'estalvis amb les que l'Ajuntament té conveni per afavorir els col·lectius amb més necessitats. Un cop creada l'empresa, s'ofereix suport i avaluació continua per tal de consolidar en el temps l'empresa.

Durada

Durant tot l'any.

Sol·licituds

Directament al Viver d'Empreses situat al C/ de l'Arquebisbe Cardona Riera núm. 19 de la ciutat d'Eivissa.

Avaluació

Del total de 143 persones beneficiàries, el 59,30% són de nacionalitat espanyola i el 40,70% de nacionalitat estrangera.

D'aquests, el 54,35% són de la UE i el 45,65% de països de fora de la UE (majoritàriament de països de centre i Sud-Amèrica).

L'edat mitjana dels emprenedors o emprenedores està entre els 25-50 anys i dels 46 projectes empresarials atesos, un 52,6% estan promoguts per dones i un 47,4% per homes.

Del total de 19 iniciatives empresarials creades, 9 (47,40%) han estat creades per immigrants comunitaris i no comunitaris. D'aquestes, 2 estan allotjades al Viver d'empreses i 1 va sol·licitar un mòdul.

ÀREA DE MEDIACIÓ INTERCULTURAL

Descripció

L'Àrea de mediació intercultural, pretén ser l'eix transversal de les diferents actuacions que es porten a terme des del Programa d'Atenció a l'Immigrat.

Aquesta Àrea, està enfocada a col·laborar activament en el disseny de les actuacions, la seua difusió, la captació de beneficiaris i l'avaluació a través d'una metodologia constructiva per la creació d'actuacions respectables i que guardin els fonaments bàsics pels que es regeix la política social en relació a la integració i acollida al nostre municipi.

Destinataris i requisits

Totes persones estrangeres extracomunitàries que viuen al municipi d'Eivissa com les ja residents.

Atencions que ofereix

Acompanyament i suport en la tramitació per a l'accés a diferents prestacions; col·laboració amb els professionals.

Organització d'accions a nivell comunitari per afavorir la integració i el respecte a la diversitat.

Dinamització del teixit associatiu del municipi.

Suport pel treball en la gestió de la diversitat dins els diferents departaments de l'Ajuntament d'Eivissa, així com aquelles organitzacions i institucions que així ho reclamin.

Durada

Tot l'any.

Sol·licituds

A través de les diferents Unitats de Treball Social.

Requeriment per part dels diferents departaments del consistori o d'altres entitats.

Avaluació

Les diferents actuacions realitzades tant dins els propis projectes del programa que s'han executat al llarg del 2008, com els compartits amb els altres departaments del mateix Ajuntament, han estat mol positius i el més important és que la nova vessant de treball comunitària, ha anat assolint un espai de respecte per la pròpia àrea i la comprensió per part de tots els agents implicats de la

importància d'obtenir altres perspectives en el moment de posar en funcionament qualsevol actuació.

Per altra banda, l'obertura del treball cap el moviment associatiu, ha rebut una molt bona acollida, pel què és un dels aspectes innovadors i de recent assumpció que ha incorporat aquesta àrea.

ATENCIÓ A PERSONES EN PROCÉS D'INCLUSIÓ SOCIAL

L'any 2008 ja es comencen a detectar els primers símptomes de la recessió econòmica, de manera que es produeix un augment destacable tant a les sol·licituds de renda mínima, com a l'ocupació del centre d'acolliment o la saturació del menjador social.

CENTRE D'ACOLLIMENT MUNICIPAL

Descripció

Centre destinat a persones sense sostre o transeünts en situació de necessitat per oferir-los allotjament i alimentació entre altres prestacions bàsiques, durant un període determinat per donar suport a la persona perquè superi la situació de necessitat determinada. En aquest sentit, és també molt important donar la informació i l'assessorament necessari, així com acompanyar la persona en tot el procés, fent un seguiment diari. L'objectiu és resoldre la situació de necessitat, en molts casos amb una reinserció sociolaboral.

Destinatari i requisits

S'atendran totes aquelles persones que per la seua situació social i econòmica concreta no poden fer-se càrrec de la manutenció d'una llar, sempre que estiguin documentades, i depenent de la problemàtica detectada es seguirà el protocol d'acolliment corresponent.

Atencions que ofereix

Servei d'acollida, menjador, dutxa, bugaderia i consigna.

Aprenentatge d'hàbits de convivència i d'higiene.

Informació general, informació de recursos i orientació laboral.

Assessorament i contenció a les persones amb especials dificultats.

Motivació per entrar a un programa adequat a les necessitats concretes de la persona.

Durada

Inici: 1 de gener de 2008

Finalització: 31 de desembre de 2008

Sol·licituds

Les persones no residents a l'illa d'Eivissa podran adreçar-se directament al Centre d'Acollida. Les persones residents s'han d'adreçar a les unitats de treball social corresponents per a la pertinent derivació.

Avaluació

Quant a la població atesa es mantenen els índexs dels anys anteriors. Donant-se un augment quant al nombre d'usuaris atesos, com es pot veure en la memòria corresponent del CAM.

Extracte resum de la memòria del CAM:

DADES GENERALS CAM 2008	2007	2008	Variació absoluta	Variació relativa
CONDICIONS DEL RECURS				
Places disponibles per nit	20	20	0	
Nits de servei a l'any	365	366	1	0,27%
Places disponibles a l'any	7.300	7.320	20	0,27%
NIVELL D'OCUPACIÓ				
Places utilitzades a l'any	4.591	5.314	723	15,75%
Mitja de places ocupades per nit	12,58	14,52%	2	15,75%
Ocupació mitja	62,89%	72,60%	10%	15,43%
RELACIÓ USUARIS-RECURS				
Altes d'usuaris acollits	286	209	-77	-26,92%
Baixes d'usuaris acollits	274	206	-68	-24,82%
Mitja de pernотacions per usuari	16,05	25,43	9,37	58,39%
SERVEIS EXTERNS (dutxa, rentadora, consigna)	142	226	84	59,15%

RENDA MÍNIMA D'INSERCIÓ

Descripció

Prestació social de tipus econòmic dirigida a la cobertura de les despeses bàsiques per a la supervivència. Queda regulada pel Decret 117/2001, de 28 de setembre. La gestió de la RMI és competència dels Consells Insulars, havent-se establert que els serveis socials d'atenció primària municipals, concretament de l'Ajuntament d'Eivissa, són els responsables de la seua tramitació i remissió al Consell Insular d'Eivissa.

Destinatari i requisits

La persona titular i les beneficiàries que reuneixen els requisits establerts en l'esmentat Decret, entre d'altres:

Que estiguin empadronats o s'empadronin en el moment de fer la sol·licitud.

Que acreditin residència continuada de 6 mesos a les Illes Balears anteriorment a la demanda.

Que constitueixin una llar independent com a mínim 6 mesos abans de la sol·licitud (amb excepcions).

Que siguin majors de 25 anys (amb excepcions).

Atencions que ofereix

El contingut de la RMI s'articula sobre dos eixos complementaris. Per una part, la prestació econòmica i per l'altra els plans d'inserció i reinserció social i laboral. L'import de la prestació econòmica estarà composta per una prestació bàsica de caràcter periòdic, que al 2008 correspongué a 392,38 €.

Durada

L'import de la prestació econòmica es concedirà per a un període de 12 mesos, abonant-se de forma mensual i revisant-se semestralment. S'estableix la possibilitat de pròrroga en circumstàncies d'extrema necessitat.

Sol·licituds

A través de les unitats de treball social.

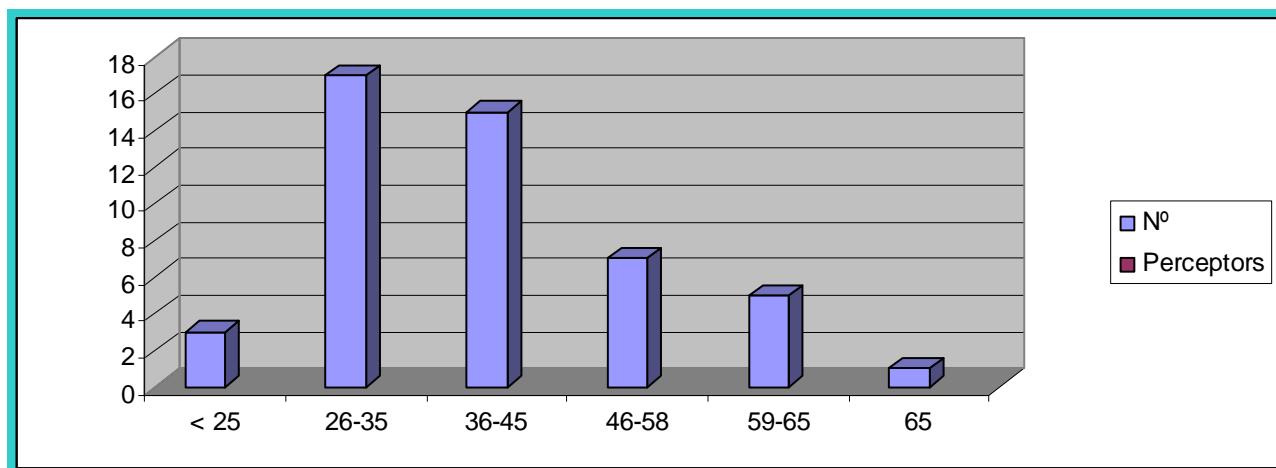
Avaluació

A les unitats de treball social de l'Ajuntament d'Eivissa la demanda de la prestació social de *Renda Mínima d'Inserció* al 2008 ha augmentat en relació al període anterior 2007, el municipi d'Eivissa ha set el principal perceptor i el que més sol·licituds ha tramitat de la prestació de RMI de l'illa:

- 35 casos han fet sol·licitud de la prestació a les diferents unitats de treball social del municipi d'Eivissa. El que representa un augment del 35% en relació a l'any 2007 (26 sol·licituds)
- 36 persones han estat perceptores de la RMI al llarg de l'any 2008. El que representa un augment del 112% en relació a l'any 2007 (17 perceptors de la RMI).
- Quant a baixes del programa cal destacar que el 47,06% han esta per finalització del període, el 17,65% per inserció laboral, el 17,65% per incompliment de contraprestació i el 2,08% per canvi de situació econòmica.

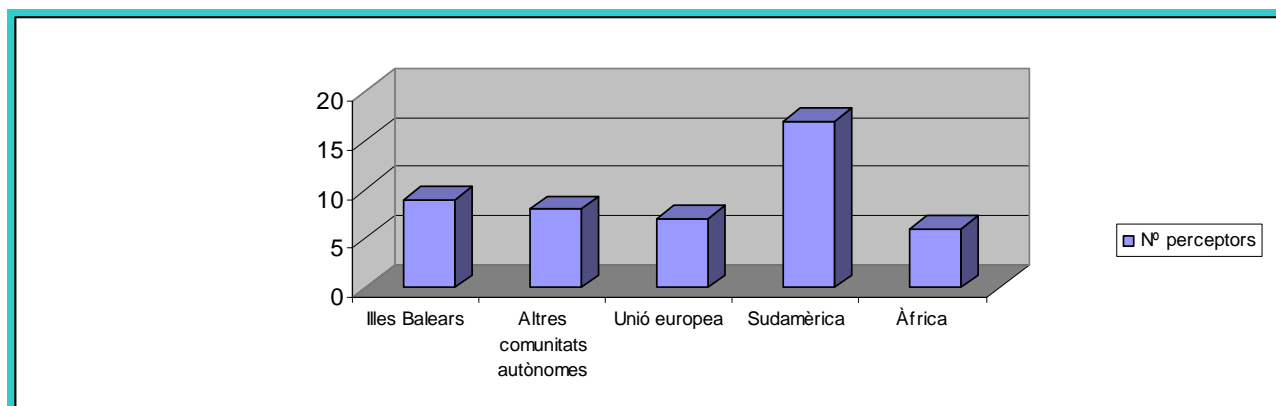
Característiques dels usuaris

Edat dels usuaris



Com es pot observar a la gràfica les franges d'edat 26-35 anys i 36-45 anys són ostensiblement majors, de manera que els usuaris de 26 a 45 anys representen el 67% del total.

Origen dels usuaris



Com es pot observar a la següent gràfica els perceptors estrangers representen un percentatge del 62,5%; essent l'origen sud-americà el majoritari amb un percentatge del 35,42%.

Cal tenir en compte en relació a aquestes dades que les característiques familiars són que el 60,41% dels perceptors tenen fills menors, el 33,33% són famílies monoparentals i que el 75% dels perceptors són dones.

Per altra banda ens trobem amb característiques majoritàries de manca de formació i manca d'experiència laboral. El 41,67 són aturats de llarga durada, el 58,33% no ha tingut mai un contracte laboral i el 68,75% presenten manca de formació ocupacional.

Per tant, ens trobam amb un perfil majoritari que reuneix les màximes característiques de vulnerabilitat i que seria una dona separada, estrangera, d'uns 35 anys amb fills menors, aturada de llarga durada, pot ser no hagi estat contractada mai i que no té formació ocupacional.

MENJADOR SOCIAL: SERVEI CONVENIAT AMB CARITAS

Descripció

Servei gestionat per Caritas i subvencionat per l'Ajuntament d'Eivissa que proporciona àpats de forma temporal a persones amb necessitats socials. L'Ajuntament d'Eivissa té conveniats 7.300 àpats per import de 4,50 € cadascun.

Destinatari i requisits

Persones sense sostre, amb dificultats o sense cap possibilitat de cuinar i/o conservar aliments, amb necessitat de la supervisió d'una dieta equilibrada, etc.

Atencions que ofereix

Servei obert de dilluns a diumenge amb horari de sopar de 19.30 a 20.30 hores.

Durada

La que acordin els professionals després de l'estudi i la valoració amb l'usuari.

Sol·licituds

Poden adreçar-se a les unitats de treball social. Les persones ateses pel Centre d'Acollida Municipal hi accedeixen mitjançant aquest recurs. Disposa de 22 places al mateix menjador i 20 al centre d'acolliment municipal.

Avaluació

Al llarg de l'any 2008 s'han subministrat un **total 10.939 àpats a 201 persones**; 7.685 al mateix menjador i 3.254 al CAM. Amb relació al total d'àpats subministrats l'any passat (8.585) s'ha produït un augment del 27,4%.

També s'han repartit un total de **2.477 entrepans a 211 persones**, degut a la saturació del menjador.

Quant al perfil dels usuaris destacar que el 67% són homes i el 13% són dones.

DINAMITZACIÓ DE LA PARTICIPACIÓ SOCIAL

Seguim fomentant el voluntariat social a través d'actuacions tant consolidades com la Mostra d'entitats solidàries, que l'any 2008 va arribar a la vuitena edició, o a través dels 60.000 euros que s'han lliurat mitjançant subvencions a les associacions.

PROGRAMA VOLUNTARIAT

Descripció

L'Ajuntament pretén amb aquest programa fomentar la implicació dels ciutadans en els projectes col·lectius i en les qüestions públiques, fent-los sentir-se part integrant d'una comunitat, amb la finalitat de fomentar la participació ciutadana en aspectes públics i l'associacionisme, reconèixer l'activitat solidària i altruista dels voluntaris i les associacions, donar a conèixer les actuacions realitzades per l'Ajuntament sobre aquest àmbit i recollir les propostes de futur des dels propis voluntaris i associacions.

Destinataris i requisits

La societat civil i més especialment els voluntaris, així com el teixit associatiu són els principals destinataris del Pla (associacions, ONG's i ciutadans en general), per la qual cosa s'ha desenvolupat un programa d'actuacions que reforcen el teixit associatiu.

Atencions que ofereix

Atenció general:

Promoció, informació, sensibilització, comunicació (la UTS Ponent ofereix informació a associacions i voluntaris, així mateix recull dades per tenir actualitzat la guia d'associacions i totes les incidències i suggeriments relatius al Programa).

Formació, orientació, coordinació .

Recursos i serveis.

Suport a entitats solidàries i voluntariat.

Actuacions concretes:

Organització conjunta amb les diferents associacions de la Mostra d'Entitats Solidàries; acompanyaments, per part dels voluntaris, a persones amb dependència al Mercat Medieval; participació en el Congrés Estatal del Voluntariat; organització de cursos de formació destinats a les persones voluntàries de les diferents associacions; organització d'esdeveniments per celebrar el Dia Internacional del Voluntariat, el dia 5 de desembre.

Durada

Inici: gener 2008

Finalització: desembre 2008

Sol·licituds

A través de la Unitat de Treball Social Ponent .

Avaluació

La celebració de la VIII Mostra d'Entitats Solidàries, el 5 d'abril de 2008, va tenir una participació de 60 associacions, socials, culturals, d'immigrants, ecològiques i sanitàries. Així mateix, es va poder gaudir durant tot el dia d'espectacles de música, dansa, etc., a càrrec de diverses associacions i particulars que es varen oferir voluntàriament, així com degustar productes típics i fer un recorregut per les diverses formes culturals de cadascuna de les associacions d'immigrants.

Durant el Mercat Medieval, el dia 10 de maig, es van acompanyar més de cent persones majors i amb discapacitat de l'Hospital Residència Assistida de Cas Serres, de la Residència Reina Sofia, de l'Associació de Familiars d'Alzheimer i Associacions de persones amb discapacitat. Varem comptar amb la col·laboració del Consell Insular d'Eivissa i Formentera, de la Creu Roja, la Plataforma sociosanitària, a més a més del personal voluntari.

CONVENIS I ACORDS AMB ENTITATS I SERVEIS

Descripció

El conveni/acord defineix la relació entre la Regidoria de Benestar Social i altres institucions o entitats no lucratives, per a la coproducció de serveis o realització d'activitats. Amb això es pretén oferir a les institucions i a les entitats, des de la línia de corresponsabilitat, una actuació coordinada per tal d'oferir conjuntament serveis de qualitat.

Destinatari i requisits

Institucions i serveis d'àmbit d'actuació en serveis socials.

Associacions ciutadanes sense ànim de lucre a l'àmbit de la Ciutat d'Eivissa o dels seus barris.

Estar constituït com associació entitat legalitzada i realitzar les accions dirigides als ciutadans del municipi d'Eivissa.

Atencions que ofereix

Convenis amb institucions i altres administracions.

Suport a entitats i serveis.

Convenis o acords amb associacions centralitzades que treballen en: salut, esplai, serveis socials, col·lectius amb especials dificultats, etc.

Acorda amb associacions territorials per a activitats de lleure i esplai, adreçades a la infància i joventut.

Durada

Segons s'estableixi en l'acord o conveni.

Sol·licituds

Poden adreçar-se a la Regidoria de Benestar Social de l'Ajuntament d'Eivissa.

Avaluació

L'Ajuntament d'Eivissa ha mantingut línies de col·laboració amb un total de 14 entitats que a continuació s'anomenen:

- Conveni de col·laboració entre el Consell Insular i l'Ajuntament d'Eivissa en matèria d'acció social, Pla Concertat de Prestacions Bàsiques.
- Conveni entre l'Ajuntament d'Eivissa i la Conselleria de Presidència i Esports del Govern Balear per a la Prevenció i inserció social dirigit als infants i dones d'ètnia gitana dels barris de sa Penya i la Marina".
- Conveni de col·laboració entre l'Ajuntament d'Eivissa i la Plataforma Sociosanitària de les Pitiüses.
- Conveni de col·laboració entre l'Ajuntament d'Eivissa i l'Associació de familiars de malalts d'Alzheimer.
- Conveni de col·laboració entre l'Ajuntament d'Eivissa i Càritas d'Eivissa.
- Conveni de col·laboració entre l'Ajuntament d'Eivissa i la Fundació Ignacio Wallis.
- Conveni de col·laboració entre l'Ajuntament d'Eivissa i l'Associació de Llars d'Infants de la PIMEEF.
- Conveni entre l'Ajuntament d'Eivissa i l'Obra Social de la Caixa i l'Associació de gent gran d'Eivissa "L'Esplai".
- Conveni de col·laboració entre l'Ajuntament d'Eivissa i l'Associació de Familiars de Malalts Mentals (APFEM) en matèria de prevenció assistència i rehabilitació a persones amb trastorns mentals.
- Conveni de col·laboració entre l'Ajuntament d'Eivissa i l'Assemblea Insular de Creu Roja d'Espanya.
- Conveni de col·laboració entre l'Ajuntament d'Eivissa i l'Associació de Donants de Sang d'Eivissa.

SUBVENCIONS A ENTITATS SOCIO SANITÀRIES

Descripció

Dotació econòmica amb càrrec al pressupost municipal per a la realització de programes o activitats d'atenció i promoció social. Es dóna prioritat a aquells programes que tinguin en compte actuacions preventives, d'assistència o de reinserció que afavoreixin la integració dels col·lectius més desfavorits dels diferents grups de població: infància, joves, vellesa, dona, discapacitats, toxicòmans i altres grups amb necessitats.

La finalitat d'aquestes subvencions és la de donar suport econòmic a les iniciatives encaminades a millorar la situació de persones o grups amb greus dificultats socials.

Destinatari i requisits

Persones jurídiques, associacions o entitats i grups sense afany de lucre i que donen serveis o activitats relacionades amb el benestar social.

Per a poder optar a aquestes subvencions cal reunir els següents requisits:

Tenir seu social i actuació dins el municipi.

Presentar la sol·licitud dins el termini, acompanyada de la documentació que marca la convocatòria anual de subvencions.

Presentar el projecte que s'ha de subvencionar.

Estar donat d'alta al registre d'entitats d'aquest Ajuntament.

Documents de referència: Reglament Municipal de participació ciutadana

Atencions que ofereix

Subvenció econòmica no superior al 50% del cost real de l'activitat.

Durada

Anual. Termini de sol·licituds durant el primer trimestre.

Sol·licituds

Les sol·licituds es presenten amb instància al Registre General de l'Ajuntament.

Avaluació

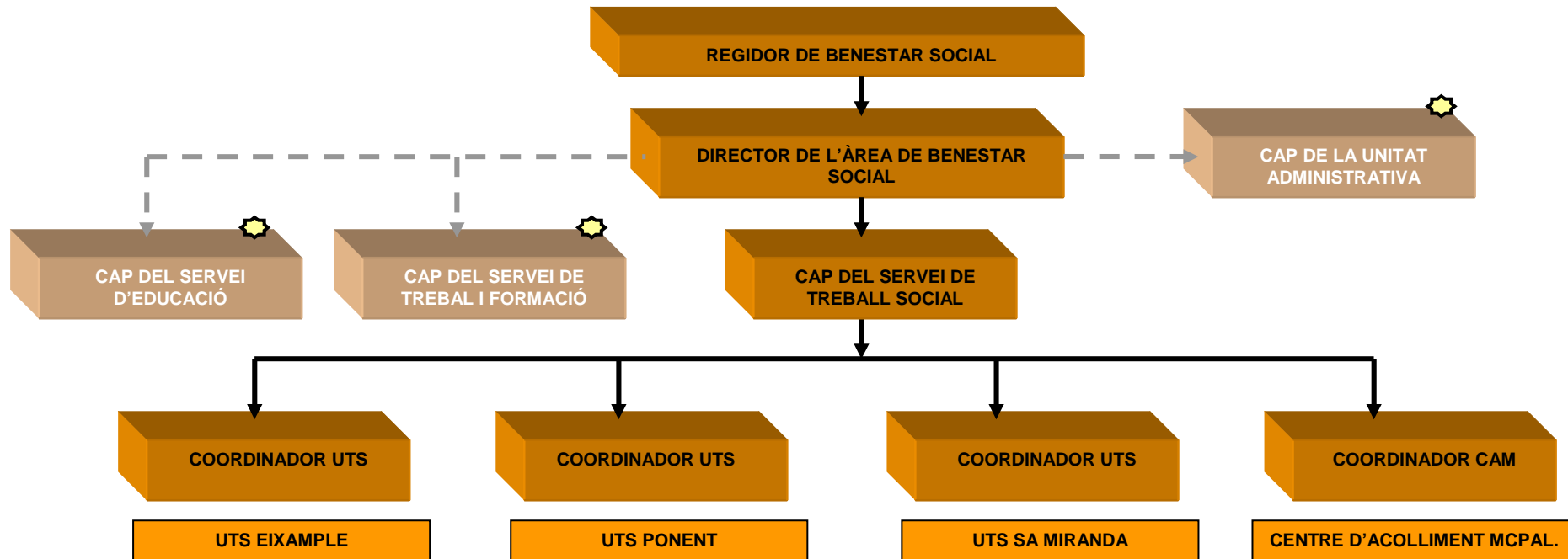
La quantitat lliurada a les diferents entitats l'any 2008 ha estat de 60.000 €.

Les entitats que han rebut subvenció a càrrec del pressupost de l'any 2008 són les següents:

DEFORSAM	5.000€
APNEEF	5.000€
ASPANADIF	5.000€
AFFAC, Associació de Fibromialgia d'Eivissa i Formentera	5.000€
Associació Espanyola contra el Càncer	5.000€
ALAS, associació de lluita anti-sida	5.000€
Associació de voluntaris "Magna Pitiusa"	4.444€
Associació de Famílies per una Eivissa-Formentera Sense Drogues	4.444€
ABD, associació benestar i desenvolupament	3.889€
Federació Pitiüsa d'Associacions de Majors	3.611€
Sa Colometa, associació de familiars de persones amb discapacitat	3.333€
Club de Jubilats i Pensionistes del Mar	3.055€
ACIB, delegació celíacs Eivissa i Formentera	2.222€
Associació de sords i amics d'Eivissa i Formentera	1.666€
Associació Cultural de Residents Uruguayos	1.666€
Associació de Llatinoamericans d'Eivissa i Formentera	1.666€

RECURSOS HUMANS

ESTRUCTURA ORGANITZATIVA DE LA REGIDORIA DE BENESTAR SOCIAL A L'ANY 2008



- ☀ El Servei d'Educació depèn de la Regidoria d'Educació, encara que organitzativament pertany a l'àrea de Benestar Social a l'any 2008.
- ☀ El Servei de Treball i Formació pertany a la Regidoria de Benestar Social i presenta memòria pel seu costat.
- ☀ La Unitat Administrativa de l'Àrea de Benestar Social, igual que el Director de l'Àrea de Benestar abasta els tres Serveis a l'any 2008.

PERSONAL TÈCNIC I ADMINISTRATIU DEL SERVEI DE TREBALL SOCIAL

Els diferents programes i projectes presentats en aquesta memòria han estat portats a terme per professionals del Servei de Treball Social de la Regidoria de Benestar Social amb el suport del personal administratiu de la Regidoria.

El Servei de Treball Social ha comptat amb una plantilla de 29 persones: 7 ubicades a la UTS Eixample, 6 a la UTS Sa Miranda i 17 a la UTS Ponent (inclou el SAD).

Així com 3 persones contractades laborals mitjançant el conveni SOIB-E.L.; i 2 persones més per la subvenció d'immigració del Ministeri d'Afers Socials. El que suma un total de 34 persones.

A continuació es descriuen els llocs de feina i les persones amb què ha comptat el 2008 el Servei de Treball Social:

REGIDORIA DE BENESTAR SOCIAL ANY 2008

Regidor de Benestar Social: Enrique Sánchez Navarrete

Director de l'Àrea de Benestar Social i Educació: Gabriel Muntaner García

Cap de la Unitat Administrativa: Maria Garau Torres

Auxiliar Administrativa: Rosa Redolat Soriano

SERVEI DE TREBALL SOCIAL

Cap de servei de Treball Social: Catalina Tur Roig

UTS EIXAMPLE:

Coordinador UTS: Mònica Torrents Bardou

Treballadores Socials:

María José Hidalgo Canet

Verònica Ferrer Nácher

Inmaculada Ferrá Chacón

Educadora Social:

Lourdes Ribas Ahumada

Psicòloga: Concepción García Candela

Auxiliar Administrativa: Joana Beltrán Ribas

UTS SA MIRANDA:

Coordinadora UTS: Mercedes Costa Gotarredona

Treballadores Socials:

Juana María Montosa

Eulalia Chamorro Alaez

Educadores Socials:

Belén López-Higuera Marí

Evelyng Manzur Sánchez

Auxiliar Administrativa: Encarnación Oliver Salvador

UTS PONENT

Coordinador UTS: Xavier Vilamanyà Carmona

Treballadores Socials:

Elena Pérez Pérez

Susana Bonet Marí

Educadora Social:

Montserrat Baraldés Santasusana

Auxiliar Administratiu: Nieves Torres Castelló

SERVEI D'AJUDA A DOMICILI:

Auxiliars d'ajuda a domicili:

Alpidia Hortelano Martínez

Angeles Espinosa Romero

Carmé Berengué Seguí

Carmen Estévez Pérez

Carmen Pozo Tamayo

Carolina Roig Planells

Catalina Roig Torres

Elisa Aguilar Reyes

Margarita Guash Ribas

María Pedrosa Pellicer

Recaredo Esteban González

FORMACIÓ D'ALUMNAT EN PRÀCTIQUES

Descripció

La Regidoria de Benestar Social ofereix llocs de formació en pràctiques per als alumnes d'aquells centres universitaris i no universitaris que ho sol·licitin formalment.

En l'afany de millorar la qualitat d'aquest àmbit es vol col·laborar en la formació de futurs professionals dels serveis socials, laborals i socioeducatius, o professions relacionades directament o indirecta en aquest àmbit. Això també ens permet crear canals de comunicació entre la Universitat i l'Entitat local a fi de conèixer els nous models d'intervenció i millorar la qualitat del servei que ofereix la Regidoria.

Destinatari i requisits

Els alumnes han d'estar matriculats en aquelles institucions educatives que prèviament hagin sol·licitat signar un conveni de pràctiques amb la Regidoria de Benestar Social de l'Ajuntament d'Eivissa.

Poden ser alumnes universitaris de Treball Social, Educació Social, Psicologia, Pedagogia, etc. Alumnes de mòduls professionals d'Animació Sociocultural, Intervenció sociosanitària, Intervenció Social, Administratiu, etc.. Alumnes d'auxiliar d'ajuda a domicili, monitors de temps lliure, etc.

Atencions que ofereix

Informació i formació a l'alumnat sobre la institució i funcions específiques de la professió.
Supervisió contínua durant les pràctiques d'un tècnic amb el títol específic.

Durada

Dependrà dels crèdits establerts pels plans d'estudi de cada institució.

Sol·licituds

A través dels tutors de pràctiques de cada institució educativa. Les institucions educatives poden sol·licitar llocs de pràctiques a la Regidoria.

Avaluació

Durant el 2008 es varen formar tots el alumnes que ho varen sol·licitar.

L'alumnat de pràctiques va superar satisfactòriament el període de pràctiques. A continuació es mostra la relació d'alumnes que han realitzat les seves pràctiques al Servei de Treball Social de l'Ajuntament d'Eivissa l'any 2008:

- 1 alumne d'educació social de la universitat de les Illes Balears (UIB).
- 1 alumne de treball social de la universitat de Barcelona (UB).
- 1 alumne d'integració social de l'Institut Quartó de Portmany.