

OFERTA EDUCATIVA MUNICIPAL

***Infantil, Primària,
Secundària, Batxiller***

***CURS ESCOLAR
2022-2023***



INTRODUCCIÓ

Les Administracions Públiques, i en especial els Ajuntaments com a institucions més properes a la ciutadania, en la seua funció de promoció de l'educació, han de col·laborar activament en el desenvolupament de la tasca educativa dels centres. No només en les seues competències en matèria de conservació, manteniment i vigilància dels centres escolars sinó també com a ciutats educadores.

L'Ajuntament d'Eivissa, té com a compromís per aquest curs escolar implementar i donar a conèixer al nostres infants l'Agenda 2030 i els Objectius de Desenvolupament Sostenible (ODS), aprovats per Nacions Unides l'any 2015. Per això, les activitats d'aquesta oferta es centraran en treballar els ODS, ja que l'educació té un lloc central en l'Agenda 2030. Tant és així, que uns dels Objectius, l'ODS 4, es centra en aconseguir arreu del món una educació de qualitat per a totes les persones. Aquest objectiu no serà efectiu si no donam eines als nostres infants i joves perquè puguin donar resposta al canvi climàtic, la desigualtat, la pobresa, la degradació ambiental, la pèrdua de biodiversitat, la salut i el benestar, etc. Així com marca la meta 4.7 de l'ODS 4: *“per a 2030, garantir que tot l'alumnat adquireixi els coneixements teòrics i pràctics necessaris per a promoure el desenvolupament sostenible, entre altres coses mitjançant l'educació per al desenvolupament sostenible i l'adopció d'estils de vida sostenibles, els drets humans, la igualtat entre els gèneres, la promoció d'una cultura de pau i no violència, la ciutadania mundial i la valoració de la diversitat cultural i de la contribució de la cultura al desenvolupament sostenible, entre altres mitjans”.*

Tornam a presentar l'Oferta Educativa Complementària per al curs escolar 2022/23, un recull d'iniciatives que l'Ajuntament d'Eivissa posa a l'abast de tots els centres escolars per tal que es puguin escollir aquelles que els ajudin a desenvolupar la tasca educativa del professorat.

Per a aquest curs escolar 2022/2023 des de les regidories de Cultura, Medi Ambient, Esports, Joventut, Educació, Policia Local, Benestar Social, Igualtat, Patrimoni, etc. s'ofereixen un total 224 activitats per a infantil i primària i 155 activitats per a secundària i batxiller.

Activitats per curs escolar

CURS	ACTIVITATS	CURS	ACTIVITATS
INFANTIL	16	1r d'ESO	35
1r DE PRIMÀRIA	28	2n d'ESO	37
2n DE PRIMÀRIA	29	3r d'ESO	40
3r DE PRIMÀRIA	30	4t d'ESO	38
4t DE PRIMÀRIA	35	BATXILLERAT	28
5è DE PRIMÀRIA	50		
6è DE PRIMÀRIA	50		

Us animam a revisar tot el que hem previst per a aquest curs i a aprofitar aquesta possibilitat que tenim de dur endavant activitats conjuntes.

INFORMACIÓ

La oferta educativa de l'Ajuntament d'Eivissa està adaptada al model del Programa Centres Educatius Promotors de la Salut de les Illes Balears (CEPS) i centrada en treballar els Objectius de Desenvolupament Sostenible.

Les activitats educatives proposades estan diferenciades per nivells educatius (infantil, primària, secundària i batxillerat) i estructurades per àmbits d'actuació.

Els centres educatius es poden constituir en centres promotors de la salut quan apliquen, en el marc educatiu, intervencions de promoció i educació per a la salut. Aquestes intervencions estan recomanades per diverses institucions com l'OMS, la UNESCO, UNICEF, el Consell d'Europa o la Comissió Europea, entre d'altres, ja que ho consideren la manera més efectiva per promoure, a la llarga, l'adopció d'estils de vida saludables i el camí perquè l'educació per a la salut (EPS) arribi als grups de població més joves, amb independència de factors com la classe social, el gènere o el nivell educatiu dels pares i les mares.



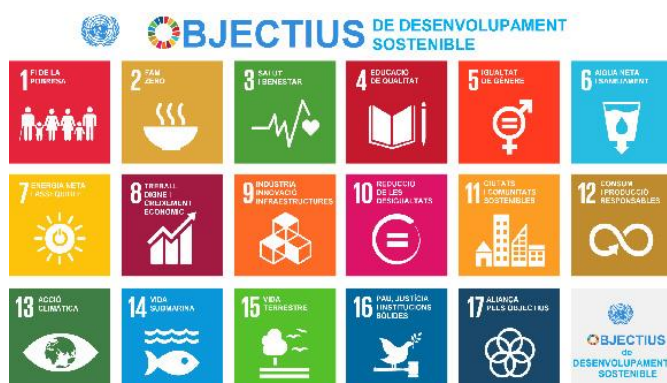
Objectius de desenvolupament sostenible i Agenda 2030

Els Objectius de Desenvolupament Sostenible (ODS) promouen els drets de la infància i suposen una oportunitat per a protegir als infants baix la consigna de no deixar ningú enrere. Garantir el benestar de la infància és una condició essencial per a complir l'Agenda 2030 així com fer realitat els ODS és una aposta per un model social que posa l'accent en els infants, en especial als més vulnerables.

Centres Educatius Promotors de la Salut de les Illes Balears

El programa Centres Educatius Promotors de la Salut de les Illes Balears és una iniciativa de la Conselleria de Salut i la Conselleria d'Educació i Universitat que pretén facilitar l'adopció, per part de tota la comunitat educativa, de models de vida saludables en un entorn favorable per a la salut.

L'objectiu principal del programa és que els alumnes desenvolupin al màxim les habilitats que possibilitin una millor cura de si mateixos i una major competència personal i social, la qual cosa incidirà, a curt i a llarg termini, tant en l'espai més restringit de la prevenció de malalties i conductes de risc per a la salut, com en l'àmbit més ampli a l'hora d'afrontar la vida i la gestió de situacions vitals de tot tipus: amistat, enamorament, oci, estudi, feina, família, etc.



Àmbits d'actuació

- Alimentació saludable i vida activa
- Benestar, cultura i salut emocional
- Educació afectiva i sexual
- Prevenció de conductes addictives
- Seguretat i prevenció de riscos
- Entorn i medi ambient
- Altres serveis i recursos.



ÍNDEX

ACTIVITATS ADREÇADES A EDUCACIÓ INFANTIL I PRIMÀRIA	5 PÀG.
1. ALIMENTACIÓ SALUDABLE I VIDA ACTIVA	6 PÀG.
2. BENESTAR, CULTURA I SALUT EMOCIONAL	7 PÀG.
3. EDUCACIÓ AFECTIVA I SEXUAL	12 PÀG.
4. PREVENCIÓ DE CONDUCTES ADDICTIVES	15 PÀG.
5. SEGURETAT I PREVENCIÓ DE RISCS	17 PÀG.
6. ENTORN I MEDI AMBIENT	20 PÀG.
ACTIVITATS ADREÇADES A EDUCACIÓ SECUNDÀRIA I BATXILLER	34 PÀG.
1. ALIMENTACIÓ SALUDABLE I VIDA ACTIVA	35 PÀG.
2. BENESTAR, CULTURA I SALUT EMOCIONAL	36 PÀG.
3. EDUCACIÓ AFECTIVA I SEXUAL	40 PÀG.
4. PREVENCIÓ DE CONDUCTES ADDICTIVES	45 PÀG.
5. SEGURETAT I PREVENCIÓ DE RISCS	48 PÀG.
6. ENTORN I MEDI AMBIENT	50 PÀG.
ACTIVITATS ADREÇADES A INFANTS, JOVES, FAMÍLIA I PROFESSORAT	57 PÀG.
QUADRE RESUM DE LES ACTIVITATS PER CURS ESCOLAR	70 PÀG.
FULL DE SOL·LICITUD DE L'ACTIVITAT	88 PÀG.
ADRECES D'INTERÈS	89 PÀG.





**ACTIVITATS ADREÇADES A
EDUCACIÓ INFANTIL I PRIMÀRIA**



1. ALIMENTACIÓ SALUDABLE I VIDA ACTIVA

* Pla escolar de natació

Descripció: L'aigua és el mitjà en el qual ens hem mogut fins i tot abans de néixer. És un medi en què les sensacions es multipliquen i que contribueix a aconseguir un estat de relaxació. A més, és una activitat que contribueix a tenir un estat físic adequat, factor important per a un bon rendiment acadèmic. La piscina municipal ens presenta un espai ideal per realitzar activitats de natació emmarcades dins la jornada escolar.

Adreçat a:	Educació infantil i primària
Calendari:	d'octubre a maig.
Durada:	30 minuts, un dia per setmana.
Horari:	als matins.
Lloc de realització:	Piscines municipals des Viver.
Organització:	Patronat Municipal d'Esports.
Contacte:	Coordinador: Andrés Prados y Ana Linero. Tel.: 971303234 esports@eivissa.es
Preu:	37,50 € sense transport i 54 € amb transport. Hi ha descomptes del 50 % per a famílies nombroses o infants amb discapacitat.

* Planta i menja!

Descripció: En aquest popular taller, cada alumne planta una llavor d'una planta comestible en un recipient individual (un potet de iogurt) que ells omplim amb compost. Les plantes es poden trasplantar posteriorment a l'hort escolar o dur-les a casa. OBJECTIUS: Els alumnes descobreixen què és una llavor; com cuidar les plantes que formen la base de la nostra alimentació. CONCEPTES QUE ES TRACTEN: Cicle de les plantes, alimentació i autonomia. Aquesta activitat és lliga als nostres hàbits quotidians i als possibles canvis relatius al reciclatge i residus, l'ús d'energia i de l'aigua, etc.

Adreçat a:	infantil (5 anys) i 1r cicle de primària.
Durada:	1 hora aproximadament.
Horari:	s'ha de concretar amb l'escola.
Lloc de realització:	al centre educatiu.
Contacte:	Departament de Medi Ambient. (Activitat Amics de la Terra) Tel.: 971 397600 ext: 23080/ mediambient@eivissa.es



2. BENESTAR, CULTURA I SALUT EMOCIONAL

* Museu d'Art Contemporani d'Eivissa, Casa Broner i Museu Puget

El programa educatiu del MACE, Casa Broner i Museu Puget es basa en la pràctica perceptiva i en la dinàmica corporal. El nostre projecte pretén una aproximació vàlida entre les persones i les nostres exposicions i activitats. L'art ajuda a viure amb la incertesa, sana, genera opinió i obre les possibilitats d'entesa i adaptació al món en què vivim.

Volem que durant aquest curs la vivència en els nostres museus vagi més enllà de la visita a les sales i pretenem implicar tots els que vulguin apropar-se a nosaltres amb el mateix entusiasme que posem en el nostre treball.

Adreçat a:	Públic en general
Durada:	2 hores aproximadament - horari de dimarts a divendres de 10 h a 14 h
Lloc de realització:	Museus
Organització:	Es requereix sol·licitud i inscripció prèvies. Tel.: 971302723 / mac@eivissa.es

* Visita a la Biblioteca Municipal de Can Ventosa

Descripció: Aquesta visita pretén mostrar la biblioteca com un servei a l'abast de tots els ciutadans i l'accés a la lectura i a la informació com un dret bàsic i universal en una societat democràtica. L'activitat consta de dues parts; en primer lloc, s'explica el funcionament de la biblioteca i els diferents recursos que s'hi poden trobar. En segon lloc, en acabar l'explicació, els infants es queden llegint en aquest espai i se'ls dóna l'oportunitat de posar en pràctica allò que s'ha explicat durant la visita.

També s'aprofita per mostrar als alumnes les exposicions bibliogràfiques que la Biblioteca tengui en aquell moment així com la de l'Escriptor/a del Mes.

Adreçat a:	tots els nivells educatius.
Calendari:	de setembre a juny.
Durada:	40/45 minuts.
Horari:	Les visites poden començar a partir de les 8.30 h i han d'acabar a les 11.00 hores màxim, sempre sota petició prèvia del centre a la Biblioteca. També s'accepten visites a primera hora de la tarda. Entre les 14.30 fins a les 16.30 com a hora màxima de finalització.
Lloc de realització:	Biblioteca Municipal de Can Ventosa
Organització i contacte:	Biblioteca Municipal. Fanny Tur, Obdúlia García. Tel.: 971 397600 (ext:24122) / biblioteca@eivissa.es

* Bibliomaletes: Bibliomaleta de la família i la seua diversitat

Descripció: El ventall d'estructures familiars ha evolucionat molt durant els darrers anys. Educar en la normalització d'aquesta diversitat i conèixer altres situacions familiars diferents pot ajudar els infants a créixer amb una actitud més respectuosa i sense esquemes establerts. La bibliomaleta conté una selecció de llibres i contes sobre els diferents models familiars, els costums dins cada família, les situacions que es poden viure en el sí d'aquestes, etc.

Adreçat a:	alumnat d'Educació infantil i Primària
Durada:	tot el curs escolar
Lloc de realització:	préstec de les bibliomaletes temàtiques als centres educatius. Podeu demanar la llista de títols per correu electrònic.
Organització i contacte:	Biblioteca Municipal. Fanny Tur, Ana Colomar. Tel.: 971 397600 (ext. 24122) / biblioteca@eivissa.es

* Visita a l'Arxiu Històric d'Eivissa i Formentera (AHEiF). Can Botino

Descripció: durant aquesta visita, l'alumnat pot veure una mostra dels documents que es conserven a diferents seccions de l'Arxiu Històric d'Eivissa i Formentera (AHEiF) -que tot i ser de titularitat municipal és l'arxiu històric tant de l'illa d'Eivissa com de la de Formentera pel que fa a la documentació dels segles XIII al XIX- i conèixer de primera mà la història de les Pitiüses. Es mostren fotografies, premsa antiga, documents de l'antiga Universitat, registres d'emigrants, expedients de l'antiga Cúria de la reial governació i els antics jutjats, etc i s'explica la història de l'edifici i de l'Arxiu, procurant il·lustrar l'explicació amb anècdotes i curiositats per fer més lleugera l'explicació. A més a més, es podran conèixer els diferents departaments de l'AHE: l'Arxiu d'Imatge i So Municipal (AISME), l'Hemeroteca Municipal (HME), la Biblioteca Països Catalans de Can Botino, la Cartoteca, la col·lecció etnològica i les diferents biblioteques particulars que es conserven a la seu de l'AHEiF.

Adreçat a:	primària.
Durada:	45 minuts.
Horari:	de les 9.30 h a les 13.30 h. Tardes: de dilluns a dijous entre les 17.00 h i les 20.00 h, a convenir amb l'AHE.
Lloc de realització:	Can Botino (c. de Pere Tur, 1).
Organització i contacte:	Arxiu Històric. Fanny Tur, Lourdes Guasch, Pilar Ibáñez. Tel.: 971 397600 (ext: 24113) / arxiu@eivissa.es

* L'Ajuntament d'Eivissa

Descripció: l'Ajuntament d'Eivissa és l'òrgan que s'encarrega del funcionament de la ciutat. El territori, els seus recursos i la població que hi viu, configuren el municipi. Amb aquesta activitat l'alumnat coneix la seua ciutat, les institucions democràtiques i l'Ajuntament, la seua ubicació, regidories i funcionament.

Adreçat a:	5è de primària.
Durada:	2 hores.
Horari:	s'ha de concretar amb l'escola.
Organització i contacte:	Regidoria d'Educació. Tel.: 971397600 ext: 24170 / educacio@eivissa.es
Recursos:	La visita serà realitzada per un/a regidor/a de la corporació.

* Ple infantil

Descripció: aquesta iniciativa té com a objectiu posar els alumnes en una situació similar a la que té lloc en el Ple de l'Ajuntament. Cada escola tria els seus representants i des de l'Ajuntament es faciliten els temes d'àmbit municipal que es debaten en el Ple. Al llarg del curs acadèmic es realitzen tres plens, que es fan coincidir amb un trimestre escolar.

Adreçat a:	5è de primària.
Durada:	2 hores, aproximadament.
Horari:	al matí.
Lloc de realització:	Sala de Plans de l'Ajuntament d'Eivissa, Can Botino.
Organització i contacte:	Regidoria d'Educació. Tel.: 971397600 ext: 24170 / educacio@eivissa.es
Recursos:	l'Ajuntament facilita la unitat didàctica per preparar el Ple.

* La ciutat i les murades, segle XIX. La mirada de l'Arxiduc.

Descripció: L'Arxiduc Lluís Salvador d'Àustria va ser un dels primers viatgers que descobriren les Illes Balears a finals del segle XIX. Amb tant sols 19 anys visità Eivissa en agost de 1867. Molt interessat per conèixer la geografia de l'illa i els eivissencs, realitzava dibuixos i anotacions que avui podem conèixer pel



seu llibre titulat Les Antiques Pitiüses, publicat el 1869. Amb aquesta activitat us proposam reconèixer el passat de la ciutat a través les làmines de l'Arxiduc. L'objectiu és fomentar el coneixement visual de la fortificació renaixentista i la percepció de les transformacions en la ciutat, perquè els alumnes compreguin la importància de preservar el nostre llegat patrimonial.

Adreçat a:	alumnat de primària.
Calendari:	tot l'any.
Horari:	de dimarts a divendres, amb els següents horaris: - de l'1 d'octubre al 31 de març: de 10.00 h a 16.30 h. - de l'1 d'abril al 30 de setembre: de 10.00 h a 14.00 h i de 17.00 h a 20.00 h. - tot l'any: dissabtes i diumenges de 10.00 a 14.00 h. Dilluns i festius, tancat.
Lloc de realització:	Dalt Vila.
Organització i contacte:	Regidoria de Patrimoni. Centre d'Interpretació Madina Yabisa. Tel.: 971392390 / madinayabisa@eivissa.es

* **Descobrint Dalt Vila: Una història de pirates**

Descripció: es tracta d'un recorregut per Dalt Vila adaptat per als més petits, on el fill conductor és una història de pirates, de cavallers i princeses, que els permetrà identificar i establir els vincles amb el patrimoni arquitectònic i arqueològic de Dalt Vila.

Adreçat a:	infantil i 1r i 2n curs de primària.
Calendari:	tot l'any.
Horari:	de dimarts a divendres, amb els següents horaris: - de l'1 d'octubre al 31 de març: de 10.00 h a 16.30 h. - de l'1 d'abril al 30 de setembre: de 10.00 h a 14.00 h i de 17.00 h a 20.00 h. - tot l'any: dissabtes i diumenges de 10.00 a 14.00 h. Dilluns i festius, tancat.
Lloc de realització:	Dalt Vila.
Organització i contacte:	Regidoria de Patrimoni. Centre d'Interpretació Madina Yabisa. Tel.: 971392390 / madinayabisa@eivissa.es

* **Passeig per la història de la ciutat d'Eivissa**

Descripció: es proposa una visita guiada per Dalt Vila que inclou el Centre d'Interpretació Madina Yabisa i els baluards de Sant Pere i Sant Jaume. Són espais museïtzats i equipats amb moderns sistemes audiovisuals i d'altres elements museogràfics de caràcter interactiu amb els quals s'explica la història de la ciutat, la tecnologia militar dels segles XVI i XVII i el procés de construcció de les murades renaixentistes.

Adreçat a:	alumnat de primària.
Calendari:	tot l'any.
Horari:	de dimarts a divendres amb els següents horaris: - de l'1 d'octubre al 31 de març: de 10.00 h a 16.30 h - de l'1 d'abril al 30 de setembre: de 10.00 a 14.00 h i de 17.00 a 20.00 h. - tot l'any: dissabtes i diumenges de 10.00 a 14.00 h. Dilluns i festius, tancat.
Lloc de realització:	Dalt Vila
Organització i contacte:	Regidoria de Patrimoni. Centre d'Interpretació Madina Yabisa. Tel.: 971392390 / madinayabisa@eivissa.es

* **Els secrets de Dalt Vila: Fes-te explorador de la teua ciutat**

Descripció: activitat dirigida al desenvolupament de l'observació, de la percepció i del coneixement del medi geogràfic, aprofitant els valors patrimonials de Dalt Vila. Es planteja com el joc d'una gimcana i s'utilitzen plànols de la ciutat d'Eivissa, documents, fotografies antigues i altres recursos com l'ús de la



brúixola i prismàtics. Es proposa una pràctica introductòria a la plaça de la Catedral i cinc itineraris en el marc de Dalt Vila amb les següents temàtiques:

- Reconeixement dels edificis de la plaça de la Catedral (comú per a tots els participants).
- Les muralles. La fortificació renaixentista.
- Les muralles medievals. Torres i trams conservats a Dalt Vila.
- Els edificis emblemàtics.
- La ciutat cap a la mar. Es Soto com a paisatge natural de l'entorn de les muralles.
- Els carrers de Dalt Vila. Les diferències entre la trama urbana medieval i la d'època moderna.

Adreçat a:	de 3er a 6è curs de primària.
Calendari:	tot l'any.
Horari:	de dimarts a divendres. - de l'1 d'octubre al 31 de març: de 10.00 h a 16.30 h - de l'1 d'abril al 30 de setembre: de 10.00 h a 14.00 h i de 17.00 h a 20.00 h.
Lloc de realització:	Dalt Vila.
Organització i contacte:	Regidoria de Patrimoni. Centre d'Interpretació Madina Yabisa. Tel.: 971392390 / madinayabisa@eivissa.es

* Tallers de llengua i cultura catalana per a primària

Descripció: els Tallers de Llengua són un espai d'aprenentatge de llengua i cultura catalanes on, de forma lúdica, els infants rompen barreres a l'hora de parlar i usar la llengua fora dels centres educatius. Les activitats van especialment dirigides a infants nouvinguts o amb pocs coneixements de llengua catalana per tal d'oferir-los un nou recurs per aprofundir en el coneixement de la llengua i la cultura de l'illa.

Adreçat a:	primària.
Durada:	dos mòduls de 20 hores durant el curs escolar.
Horari:	alumnat de 1r a 3r, de 16.30 h a 17.30 h; alumnat de 4t a 6è, de 17.30 h a 18.30 h, els dilluns i dimecres.
Organització i contacte:	Servei d'Assessorament Lingüístic Tel.: 971 397600 ext: 24250 / lsal@eivissa.es

* Teatre per a escolars

Descripció: durant el curs acadèmic es programen diferents obres de teatre. S'envia informació periòdicament a escoles, instituts i públic en general.

Adreçat a:	tots els nivells.
Durada:	1 hora, aproximadament.
Horari:	als matins, generalment. En ocasions també té lloc una funció oberta per al públic en horari de tarda.
Lloc de realització:	Auditori de l'Espai Cultural Can Ventosa.
Organització:	Ajuntament d'Eivissa.
Contacte:	Espai Cultural Can Ventosa. Tel.: 971 397600 ext: 24091 canventosa@eivissa.es

* Concerts familiars

Descripció: durant el curs acadèmic es programen diferents concerts. S'envia informació periòdicament a escoles, instituts i públic en general.

Adreçat a:	tots els nivells.
-------------------	-------------------



Durada:	1 hora, aproximadament.
Horari:	als matins, generalment. En ocasions també té lloc una funció oberta per al públic en horari de tarda.
Lloc de realització:	Auditori de l'Espai Cultural Can Ventosa.
Organització:	Ajuntament d'Eivissa amb la col·laboració del programa Viu la Cultura del Govern de les Illes Balears.
Contacte:	Espai Cultural Can Ventosa. Tel.:971 397600 ext: 24091 canventosa@eivissa.es

Exposicions

Atesa la temporalitat d'aquestes activitats, la informació referent a aquest tipus d'activitats organitzades des dels diferents departaments de l'Ajuntament es fa arribar als centres educatius al llarg del curs acadèmic.





3. EDUCACIÓ AFECTIVA I SEXUAL

* Taller 1: Cistelles del Fons Bibliogràfic del Casal d'Igualtat

Descripció: El Casal d'Igualtat disposa de més de 1.000 llibres de diferents temàtiques i edats. Els quals hem dividit segons les següents temàtiques: infantil, feminisme, clàssics, psicologia, LGTBI, novel·la-assaig, poesia, masculinitats i maternitats. Els quals se posen a l'abast dels centres educatius, a través del seu préstec temporal.

Adreçat a:	alumnat d'escoletes, educació infantil i primària.
Calendari:	Curs escolar.
Durada:	segons necessitats i demandes dels centres educatius.
Horari:	Dins l'horari escolar.
Organització i contacte:	Regidoria d'Igualtat. Tel.: 971 397600 ext: 24261 / igualtat@eivissa.es Els tallers de la Regidoria d'Igualtat són gratuïts, finançats amb càrrec als crèdits rebuts pel Govern de les Illes Balears, a través de l'Institut Balear de la Dona i pel Ministeri d'Igualtat, a través del Pacte d'Estat contra la violència de gènere.

* Taller 2: Exposicions de l'Institut Balear de la Dona: «Negar la violència masclista és bastant violent» i «petits gests amb importància»

Descripció: Són diferents imatges relacionades amb la igualtat, realitzades per na Diana Raznovich. Retrata situacions quotidianes en les quals les persones se poden identificar i fer veure que o bé estan tenint actituds masclistes o bé estan exercint violència masclista, a través del dibuix, la crítica i l'humor. Versa sobre l'assetjament sexual, la violència masclista, la pornografia o els micromasclismes, no només amb una visió crítica sinó també amb una visió positiva i de futur de com sortir d'algunes situacions.

Adreçat a:	infantil i primària.
Calendari:	Curs escolar.
Durada:	exposicions temporals, màxim 15 dies però es pot allargar segons necessitats dels centres educatius.
Horari:	Dins l'horari escolar.
Organització i contacte:	Regidoria d'Igualtat. Tel.: 971 397600 ext: 24261/ igualtat@eivissa.es Els tallers de la Regidoria d'Igualtat són gratuïts, finançats amb càrrec als crèdits rebuts pel Govern de les Illes Balears, a través de l'Institut Balear de la Dona i pel Ministeri d'Igualtat, a través del Pacte d'Estat contra la violència de gènere.

* Taller 3: Donem-li una volta a l'amor!

Descripció: Taller creatiu i participatiu per infants al voltant de l'amor propi i l'autocura amb perspectiva de gènere. Amb els objectius de: Situar la cura en el centre de la vida, com a eix clau per construir relacions saludables amb nosaltres i amb l'entorn que ens envolta, aprenent a estimar i tolerar la diversitat de formes de ser i estar en el món. Conèixer les diferents formes que pot prendre l'amor, ampliant la mirada al voltant d'aquest concepte i deconstruint els mites de l'amor romàntic que ens porten a construir relacions tòxiques amb nosaltres mateixes i amb els altres.

Mòdul 1. Quina forma té l'amor? Aquí ens qüestionam quines formes d'amor coneixem i quina forma té l'amor per nosaltres. A partir dels coneixements previs de l'alumnat, actualitzam la nostra idea de l'amor i començam a donar-li una volta! Parlarem de diversitat, de respecte, de tolerància, dels mites de l'amor romàntic, de límits, i de consentiment.



Mòdul 2. L'amor és cuidar i cuidar-se! Aquí situam l'amor propi com a eix clau del nostre benestar, i compartim de quines formes expressam l'amor cap a nosaltres mateixes. Ens centrarem en l'amor propi com al pilar essencial per a la construcció de relacions de benestar amb nosaltres i amb les altres persones. Parlarem de diversitat, de respecte, de tolerància, i de pràctiques d'autocura.

Mòdul 3. SENSE LÍMITS NO PODEM ESTIMAR(nos) Aquí debatem al voltant de quines formes expressam l'amor cap a les altres persones. Introduïm el concepte de consentiment per parlar dels límits. i ens qüestionam què passa quan ens expressen amor d'una forma que no ens agrada, i què podem fer.

Mòdul 4. Què és amor i què no és amor? Aquí recollim què és i que no és amor partint d'experiències quotidianes del dia a dia de l'alumnat, posant en joc els conceptes treballats al voltant dels límits, el consentiment, la cura, el respecte, la tolerància, l'amor propi i el benestar.

Adreçat a:	de 3er a 6è de primària.
Calendari:	Curs escolar.
Durada:	1,30 hores cada mòdul. Es pot realitzar només el primer mòdul o en la seva totalitat.
Horari:	Dins l'horari escolar.
Lloc de realització:	Centre educatiu o al Casal d'Igualtat.
Organització i contacte:	Regidoria d'Igualtat. Tel.: 971 397600 ext: 24261/ igualtat@eivissa.es Els tallers de la Regidoria d'Igualtat són gratuïts, finançats amb càrrec als crèdits rebuts pel Govern de les Illes Balears, a través de l'Institut Balear de la Dona i pel Ministeri d'Igualtat, a través del Pacte d'Estat contra la violència de gènere.

* Taller 4: Veus per la igualtat. Explorant la mirada de gènere en els mitjans de comunicació a través de la ràdio.

Descripció: Reflexionar sobre les notícies d'actualitat per identificar indicadors clau per a la inclusió de la perspectiva de gènere als mitjans. Aprenderan diferents gèneres informatius creant les seves pròpies peces de ràdio, amb les quals es donarà veu al procés d'anàlisi col·lectiu dels estereotips de gènere i com aquests se manifesten o reproduïxen. Durant els tallers s'aprendrà tècniques de veu i locució, diferents gèneres radiofònics informatius i d'opinió, així com les bases de redacció d'una peça de ràdio amb perspectiva de gènere.

Mòdul 1. Estereotips i rols de gènere: Què són, com es reproduïxen en els mitjans de comunicació. Amb l'objectiu de promoure pensament crític sobre els estereotips de gènere i la seva naturalesa social, com es creen i reforcen en els mitjans de comunicació així com identificar indicadors amb els que inclouen la perspectiva de gènere en un mitjà de comunicació i promoure l'equitat de gènere.

Mòdul 2. Bases per a la redacció d'una peça amb perspectiva de gènere. On s'introduirà la publicitat i els gèneres informatius i d'opinió, aplicant la perspectiva de gènere per a redactar una peça o cunya publicitària a partir d'una notícia real o anunci existent.

Mòdul 3. Producció d'una peça de ràdio amb perspectiva de gènere. Promovent l'empoderament i autoeficàcia a través de la posada en pràctica de tècniques de veu i locució de ràdio. Amb el resultat final d'una peça de ràdio amb perspectiva de gènere.

Adreçat a: 5è i 6è de primària.

Calendari:	Curs escolar.
Durada:	6 hores en total. Es proposen 3 mòduls de 2 hores cadascun. Existeix la possibilitat de fer només els primer 2 mòduls.
Horari:	Dins l'horari escolar.
Lloc de realització:	Centre educatiu o al Casal d'Igualtat.
Organització i contacte:	Regidoria d'Igualtat. Tel.: 971 397600 ext: 24261/ igualtat@eivissa.es Els tallers de la Regidoria d'Igualtat són gratuïts, finançats amb càrrec als crèdits rebuts pel Govern de les Illes Balears, a través de l'Institut Balear de la Dona i pel Ministeri d'Igualtat, a través del Pacte d'Estat contra la violència de gènere.

* Taller 5: Taller de sensibilització sobre violència sexista.

Descripció: Amb l'objectiu de promoure pensament crític, identificant com es creen i es reproduïxen els estereotips de gènere, així com les limitacions i la posició desigual que aquests assignen a les dones respecte als homes. Es tractarà la qüestió de la violència de gènere entesa com a problemàtica estructural, incloent exemples tant de l'àmbit privat com públic.

Adreçat a:	5è i 6è de primària.
Calendari:	Curs escolar.
Durada:	2 hores en total.
Horari:	Dins l'horari escolar.
Lloc de realització:	Centre educatiu o al Casal d'Igualtat.
Organització i contacte:	Regidoria d'Igualtat. Tel.: 971 397600 ext: 24261/ igualtat@eivissa.es Els tallers de la Regidoria d'Igualtat són gratuïts, finançats amb càrrec als crèdits rebuts pel Govern de les Illes Balears, a través de l'Institut Balear de la Dona i pel Ministeri d'Igualtat, a través del Pacte d'Estat contra la violència de gènere.



4. PREVENCIÓ DE CONDUCTES ADDICTIVES

* El valor d'un conte

Descripció: programa educatiu que ofereix una segona oportunitat als contes de sempre, que conservant la seva màgia treballa un conjunt d'habilitats socials a través d'una perspectiva diferent, sense sexismes, violència ni desigualtats.

Adreçat a:	1r i 2n de primària.
Calendari:	2n i 3r trimestre.
Durada:	4 sessions de 1 h.
Horari:	a concretar pel centre.
Lloc de realització:	al centre educatiu.
Organització i contacte:	Pla Municipal de Drogues. Tel.: 971 397600 ext: 24170 / pmd@eivissa.es

* 1,2,3 Emoció

Descripció: programa d'educació emocional amb l'objectiu que els infants desenvolupin coneixements i habilitats sobre les emocions a través de dinàmiques i jocs, amb l'objectiu de capacitar-los per afrontar millor els reptes que es plantegen en la vida quotidiana. Tot això té com a finalitat augmentar el benestar personal i social". Aquest programa és una adaptació del programa SEAL (*Social and Emotional Aspects of Learning*) del Departament d'Educació del Regne Unit. Les àrees que es treballen a cada sessió son: la pertinença, l'autoestima, l'amistat, els reptes, la justícia i l'assetjament i els canvis, la pèrdua i la mort.

Adreçat a:	alumnat d'infantil.
Calendari:	1er trimestre.
Durada:	6 sessions de 1 h.
Horari:	a concretar pel centre.
Lloc de realització:	al centre educatiu.
Organització i contacte:	Pla Municipal de Drogues. Tel.: 971 397600 ext: 24170 / pmd@eivissa.es

* Programa Emocional «BE HAPPY»

Descripció: programa d'educació emocional que treballa de forma dinàmica i participativa aspecte com la consciència emocional, relaciones positives entre iguals, resolució de conflictes, pressió de grup, etc. Amb aquest programa s'inicia als infants per viure en una vida plena amb una metodologia activa, amb instruments pràctics i divertits per a que puguin conèixer, comprendre i fomentar un aprenentatge de les seves emocions que perdurin durant tota la vida.

Adreçat a:	3r a 6 ^è de primària.
Calendari:	1er trimestre.
Durada:	8 sessions de 1 h.
Horari:	a concretar pel centre.
Lloc de realització:	al centre educatiu.
Organització i contacte:	Pla Municipal de Drogues. Tel.: 971 397600 ext: 24170 / pmd@eivissa.es

* Exposició "ON - OF"

Descripció: Les xarxes socials ens ajuden a estar connectats amb els amics i les amigues, compartint fotos, parlant després de classe, mirant vídeos, escoltant música. Quant pengem fotos i comentaris creem identitat digital. Abans de publicar hauríem de reflexionar sobre com volem que ens vegin els altres. La imatge que ofereixo a les xarxes, em representa?

Adreçat a:	5è i 6è de primària
-------------------	---------------------



Durada: 2 sessions, en la 1^a es realitza una visita guiada per l'exposició i en la 2^a dinàmiques de reforç a l'aula.

Lloc de realització: al centre educatiu.

Organització i contacte: Pla Municipal de Drogues. Tel.: 971 397600 ext: 24170 / pmd@eivissa.es



5. SEGURETAT I PREVENCIÓ DE RISCS

* Detectius de mobilitat

Descripció: com es mou la gent dins la ciutat? S'investiguen, mitjançant un taller participatiu i una sortida, diferents aspectes de la mobilitat, observant el trànsit i fent entrevistes amb les persones que es troben al carrer. Per acabar l'activitat, es fa un repàs i s'obtenen els resultats de les observacions i conclusions de l'experiència.

Adreçat a:	5è i 6è de primària.
Durada:	2 hores.
Horari:	s'ha de concretar amb l'escola.
Lloc de realització:	al centre educatiu i al carrer.
Contacte:	Departament de Medi Ambient. (Activitat d'Amics de la Terra) Tel.: 971 397600 ext: 23080 / mediambient@eivissa.es

* "Aprenem cantant".

Descripció: Activitat que pretén una educació més emocional a través de tres pilars: els relats, la música i el guinyol, ingredients que permeten als infants aprendre alhora que divertir-se. A través de la música i el ball es treballa la psicomotricitat, la qual cosa genera que s'activin tant física com psicològicament i desenvolupin habilitats com l'audició, treball del ritme, coordinació espacial, memòria mecànica, control de la lateralitat o expressió de les emocions, totes molt útils per al seu desenvolupament i desenvolupament en el mitjà. Aquesta activitat és impartida per José Vázquez, Policia Local de la Ciutat d'Oviedo des l'any 1984 i integrant del Departament d'educació viària des de l'any 1993. José va ser pioner en una metodologia única en la manera d'impartir educació viària l'any 1995, transmetent coneixements, actituds i valors alhora que divertir, utilitzant per a això la música i els guinyols. Ha participat en nombroses jornades i congressos nacionals i Internacionals, ha escrit contes infantils, compost musicals i obres de teatre, i ha estat proposat i reconegut per a diferents premis a nivell nacional en diverses ocasions al llarg de la seva trajectòria professional.

Adreçat a:	Alumnat de 1er a 6 è de primària.
Durada:	Una hora i mitja aproximadament.
Recursos:	"El Poli marchoso" (José), Tuca i Sapito (guinyols), música.
Horari:	20, 21 i 22 de març en horari de matí.
Lloc de realització:	Teatre Can Ventosa.
Organització i contacte:	Departament d'Educació i Policia Local (Alberto Serrano). Tel.: 971 397550 ext: 22104 / 626 832046 educacioviaria@eivissa.es

* Educació Viària- 3r de primària

Descripció: activitat que pretén que l'alumnat conegui les funcions de la Policia Local relacionades directament amb ells, de prevenció, d'ajuda i educadora. Així mateix, es treballen les nocions d'espai, conceptes de lluny i prop, l'ús de la referència esquerra-dreta, per situar-se ells i situar els objectes en relació amb ells mateixos a l'espai viari per tal de poder fer un ús adequat de la vorera i travessar amb seguretat els carrers de la via urbana.

Adreçat a:	3r de primària.
Durada:	2 hores; 2 hores i mitja als centres educatius d'extraradi.
Recursos:	monitor, material policial, armilles d'alta visibilitat i recursos audiovisuals.
Horari:	s'ha de concretar amb l'escola.
Lloc de realització:	Comissaria Central de la Policia Local.
Organització i contacte:	Policia Local (Alberto Serrano).

* Educació Viària - 4t de primària

Descripció: aquesta activitat, que es realitza en 3 dies, té com a objectiu que l'alumnat conegui tots els elements que formen l'entorn viari del vianant i puguin adequar el seu comportament a allò establert per les normes i pels diferents tipus de senyalització que els afecten. També es proposa que l'alumnat conegui els diferents mitjans de transport, així com les normes per usar-los com a viatgers. En relació amb els desplaçaments per la ciutat, es pretén que tinguin autonomia i que puguin establir l'itinerari més convenient als seus desplaçaments.

Adreçat a:	4t de primària.
Durada:	primer dia, 1 hora; segon dia, 1 hora; tercer dia 2 hores.
Recursos:	monitor, recursos audiovisuals, guia del vianant i plànols de la ciutat, armilles d'alta visibilitat.
Horari:	s'ha de concretar amb l'escola.
Lloc de realització:	primer i segon dia al centre educatiu, tercre dia sortida pràctica pels voltants del centre educatiu.
Organització i contacte:	Polícia Local (Alberto Serrano). Tel.: 971 397550 ext: 22104 / 626 832046 educacioviaria@eivissa.es

* Educació Viària - 5è de primària

Descripció: amb aquesta activitat l'alumnat coneix la bicicleta com a vehicle, les seues parts i l'ús adequat dels diferents elements de seguretat. També treballa el coneixement dels diferents tipus de vies i les seues parts en relació amb el vehicle que porten, les normes més bàsiques de circulació i els senyals relacionats amb la circulació en bicicleta.

Adreçat a:	5è de primària.
Durada:	primer dia, 1 hora; segon dia, 1 hora.
Recursos:	monitor, elements de seguretat activa i passiva, làmines i guia del ciclista recursos audiovisuals.
Horari:	s'ha de concretar amb l'escola.
Lloc de realització:	al centre educatiu.
Organització i contacte:	Polícia Local (Alberto Serrano). Tel.: 971 397550 ext: 22104 / 626 832046 educacioviaria@eivissa.es

* Educació Viària - 6è de primària

Descripció: activitat que es realitza en 2 dies té com a objectiu que l'alumnat consolidi el concepte de senyal de trànsit i conegui els diferents tipus de senyalitzacions. S'aprofundeix en el coneixement i la funció de les normes, la necessitat de conèixer els diferents tipus de senyals i el seu significat, així com valorar la importància de respectar-los. De manera especial s'incideix, tant de forma teòrica com pràctica, en el coneixement de les normes relacionades amb la conducció de bicicletes.

Adreçat a:	6è de primària.
Durada:	primer dia, 1 hora; segon dia, 4 hores.
Recursos:	monitor, guia del ciclista, recursos audiovisuals, bicicletes
Horari:	El dia de pràctiques al Parc Infantil de Trànsit l'assignarà el Consell Insular segons el seu calendari. L'activitat a l'aula s'ha de concretar amb l'escola.
Lloc de realització:	primer dia, centre educatiu; segon dia, Parc Infantil de Trànsit de Santa Gertrudis.
Organització i contacte:	Polícia Local (Alberto Serrano).



6. ENTORN I MEDI AMBIENT

* L'hort escolar: Anem a sembrar!

Descripció: L'alumnat descobreix com cuidar l'hort, el paper dels insectes, què es pot cultivar i quan, què són les "males herbes". Es va a l'hort per sembrar llavors comestibles segons l'època de l'any. Es valora la feina dels alumnes, a més de resoldre dubtes i buscar solucions (si fa falta) als problemes que puguin sorgir.

Adreçat a:	Tots els cicles de primària.
Durada:	1,5 a 2 hores (segons l'interès del centre).
Horari:	s'ha de concretar amb l'escola.
Lloc de realització:	al centre educatiu.
Organització i contacte:	Departament de Medi Ambient. (Activitat d'Amics de la Terra) Tel.: 971 397600 ext: 23080 / mediambient@eivissa.es
Materials lliurats:	Calendari de sembra de cultius.

* L'amic eriçó, en Punxes.

Descripció: taller en format de contacontes, amb base de powerpoint. En finalitzar l'activitat, es lliurarà al grup una làmina per acolorir com a material complementari o bé es realitzarà una manualitat amb plastilina, en funció del curs educatiu. De la mà del petit eriçó Punxes, l'alumnat participant en aquest taller coneixeran millor la vida d'aquest peculiar animal, les seues característiques, hàbitat i perills que l'amenacen.

Adreçat a:	infantil.
Durada:	45 minuts.
Horari:	s'ha de concretar amb l'escola.
Lloc de realització:	al centre educatiu.
Organització i contacte:	Departament de Medi Ambient. (Activitat del GEN-GOB) Tel.: 971 397600 ext: 23080 / mediambient@eivissa.es

* Els nostres amics els dofins. En Neró

Descripció: taller en format de contacontes. Amb la base d'una història de creació pròpia, en format de PowerPoint, coneixerem un simpàtic dofí anomenat Neró. Amb la seua ajuda, els més petits poden conèixer la morfologia, els costums i la problemàtica que afecta aquests bells animals. En acabar l'activitat, es lliura com a material complementari un làmina del conte per acolorir.

Adreçat a:	infantil.
Durada:	45 minuts.
Horari:	s'ha de concretar amb l'escola.
Lloc de realització:	al centre educatiu.
Organització i contacte:	Departament de Medi Ambient. (Activitat del GEN-GOB) Tel.: 971 397600 ext: 23080 / mediambient@eivissa.es

* Casa Bona-Casa Dolenta

Descripció: Mitjançant un contacontes sobre dos famílies de porquets, l'alumnat descobreix les pràctiques positives per al medi ambient i les que hauríem de canviar. Aquesta activitat es lliga als nostres hàbits quotidians i als possibles canvis en l'ús d'energia, l'aigua, els residus, el transport, etc.

Adreçat a:	Infantil (5 anys), 1r cicle de primària.
Durada:	1 hora aproximadament.
Horari:	s'ha de concretar amb l'escola.
Lloc de realització:	al centre educatiu.
Organització i contacte:	Departament de Medi Ambient. (Activitat d'Amics de la Terra) Tel.: 971 397600 ext: 23080 / mediambient@eivissa.es

Na Tris Tras, una tortuga

Descripció: taller en format conta-contes, amb base de PowerPoint. A més, es disposarà de closques de tortuga, excrements introduïts en silicona, maquetes, etc, que l'alumnat podrà tocar i així conèixer millor les tortugues de terra. Objectius: conèixer les característiques de les tortugues de terra (morfologia, biologia, costums), així com la problemàtica que pateixen degut a la pressió humana.

Adreçat a:	infantil.
Durada:	45 minuts.
Horari:	s'ha de concertar amb l'escola.
Lloc de realització:	al centre educatiu.
Organització i contacte:	Departament de Medi Ambient. (Activitat del GEN-GOB) Tel.: 971 397600 ext: 23080 / mediambient@eivissa.es

L'arbre viu

Descripció: Quins animals viuen als nostres boscos? Què mengen? Què passa si hi ha un incendi forestal? Mitjançant un conta contes il·lustrat amb imatges en pantalla, els alumnes van descobrint la resposta a aquestes preguntes. Per apropar els alumnes al bosc, s'entrega a cada alumne plantes típiques del pinar, un tall d'un pi, pinyes grans, pinyes mossegades pels animals, llavors, romaní... tocant i olorant-les per apreciar la varietat de les plantes, a més de valorar i cuidar els nostres boscos. OBJECTIUS: Descobrir del paper de l'arbre a la naturalesa i la importància d'evitar incendis forestals. CONCEPTES QUE ES TRACTEN: biodiversitat, prevenció d'incendis, observació de l'entorn i paisatge, respecte per la natura.

Adreçat a:	1r cicle de primària.
Durada:	1 hora aproximadament.
Horari:	s'ha de concretar amb l'escola.
Lloc de realització:	al centre educatiu.
Organització i contacte:	Departament de Medi Ambient. (Activitat d'Amics de la Terra) Tel.: 971 397600 ext: 23080 / mediambient@eivissa.es

Lissi i Xim

Descripció: activitat en format conta-contes en què descobrirem la història d'una lliça, na Lissi i d'un flamenc, en Xim, que l'ajudarà i li ensenyarà moltes coses dels diferents habitants de les salines. En acabar es realitzarà una fitxa. També es lliurarà a cadascun dels participants un exemplar publicat (amb tapa dura) del conte. Objectius: fomentar la lectura i la imaginació; apropar la natura i les espècies presents a la nostra fauna als infants; incentivar la curiositat científica i conscienciar els participants de la importància de cuidar el medi ambient i, concretament, ses Salines.

Adreçat a:	1er, 2n i 3er de primària.
Durada:	50 minuts.
Horari:	s'ha de concertar amb l'escola.
Lloc de realització:	al centre educatiu.
Organització i contacte:	Departament de Medi Ambient. (Activitat del GEN-GOB)

Tel.: 971 397600 ext: 23080 / mediambient@eivissa.es

* Viu la platja

Descripció: taller que consisteix en l'observació de restes d'éssers vius procedents de les nostres platges i explicació sobre curiositats dels animals a què pertanyen. Objectius: conèixer les principals espècies que habiten els nostres ecosistemes marins i les seues característiques.

Adreçat a: 1er, 2n i 3er de primària.
Durada: 45 minuts.
Horari: s'ha de concertar amb l'escola.
Lloc de realització: al centre educatiu.
Organització i contacte: Departament de Medi Ambient. (Activitat del GEN-GOB)
 Tel.: 971 397600 ext: 23080 / mediambient@eivissa.es

* Coneixem les tortugues de terra?

Descripció: taller en format de xerrada amb el suport material de diferents materials per conèixer les característiques de les tortugues de terra (morfologia, biologia, costums) així com la problemàtica que pateixen derivada de la pressió humana. Objectius: apropar el coneixement de les tortugues terrestres com a exemples d'éssers vius i sensibilitzar sobre la necessitat de conservar el nostre entorn.

Adreçat a: primària.
Durada: 45 minuts.
Horari: s'ha de concertar amb l'escola.
Lloc de realització: al centre educatiu.
Organització i contacte: Departament de Medi Ambient. (Activitat del GEN-GOB)
 Tel.: 971 397600 ext: 23080 / mediambient@eivissa.es

* Descubrim la fauna Pitiüsa a Can Casals

Descripció: a través de diferents activitats i jocs coneixerem la fauna nocturna i diürna que habita les nostres illes, així com la problemàtica que pateixen les sargantanes degut a la proliferació de serps. Coneixerem la geneta, el mart, el ratgrill, l'eriçó, el conill de bosc, ratapinyades, olibasses i mussols, rossegadors, amfibis com la granota o el calàpet, les tortugues de terra, les sargantanes, els dragons i tants altres. Objectius: reconèixer quin tipus de fauna tenim a les Pitiüses; què significa endemisme; reconèixer els animals més comuns i, en definitiva, conèixer millor la nostra fauna i així optar per estimar-la i preservar-la.

Adreçat a: primària.
Durada: 90 minuts.
Horari: s'ha de concertar amb l'escola.
Lloc de realització: Can Casals.
Organització i contacte: Departament de Medi Ambient. (Activitat del GEN-GOB)
 Tel.: 971 397600 ext: 23080 / mediambient@eivissa.es

* El tresor de Posidó

Descripció: Al contacontes amb suport visual, fem un viatge submarí amb una tortuga per veure els animals i plantes a les praderies de posidònia. Entregam a cada alumne arrels, talls i boletes de posidònia, perquè investiguin amb lupa els detalls i petits éssers vius aferrats a les fulles. Mitjançant un joc d'equips,



els alumnes descobreixen el paper de la posidònia seca a les platges i com actuen per resistir la força de les ones de la mar, i així entenen millor la seua importància per al litoral de la nostra illa.

Adreçat a:	primària.
Durada:	1 a 2 hores depenent del curs.
Horari:	s'ha de concretar amb l'escola.
Lloc de realització:	al centre educatiu.
Organització i contacte:	Departament de Medi Ambient. (Activitat d'Amics de la Terra) Tel.: 971 397600 ext: 23080 / mediambient@eivissa.es

* Ens endinsem en la posidònia

Descripció: activitat en format conta-contes, i amb toca-toca interactiu, en base a la història «Els prats marins de posidònia». A continuació s'ofereix una manualitat. Objectius: conèixer la biodiversitat marina i entendre la importància de la posidònia i per què cal protegir-la.

Adreçat a:	1er, 2n i 3er de primària.
Durada:	50 minuts.
Horari:	s'ha de concertar amb l'escola.
Lloc de realització:	al centre educatiu.
Organització i contacte:	Departament de Medi Ambient. (Activitat del GEN-GOB) Tel.: 971 397600 ext: 23080 / mediambient@eivissa.es

* Astronomia per a Infants

Descripció: explicarem les constel·lacions i la mitologia que les acompanya, tant grega com eivissenca. Realitzarem manualitats que ens ajudaran a conèixer l'univers, entre elles un planisferi que ens permetrà identificar les constel·lacions. Objectius: que l'alumnat entengui l'origen de la lluna i la seua influència sobre la terra; facilitar l'aprenentatge de l'astronomia a totes les edats; donar a conèixer les principals constel·lacions i desenvolupar les destreses manuals.

Adreçat a:	1er, 2n i 3er de primària.
Durada:	90 minuts.
Horari:	s'ha de concertar amb l'escola.
Lloc de realització:	al centre educatiu.
Organització i contacte:	Departament de Medi Ambient. (Activitat del GEN-GOB) Tel.: 971 397600 ext: 23080 / mediambient@eivissa.es

* La «R» oblidada

Descripció: Quina és la "R" oblidada? Reduir, reutilitzar, reciclar són les 3 "R" conegudes, però hi ha una altra "R" encara més important: RECURSOS NATURALS! Quantes ampolles petites d'aigua són necessàries per omplir una ampolla gran de 5 litres? Què podem fer per comptar amb recursos per a sempre? S'esbrina mitjançant un joc participatiu com es poden reduir els envasos dels aliments. Perquè és important tenir en compte els recursos naturals limitats? Els alumnes formen 3 o 4 grups per realitzar "el joc dels ciurons", una dinàmica que mostra clarament la resposta a aquesta qüestió. OBJECTIUS: Conscienciar l'alumnat sobre l'efecte positiu d'una compra conscient i com afecten els nostres recursos naturals. CONCEPTES QUE ES TRACTEN: la compra sostenible, la col·laboració, recursos renovables i no renovables.

Adreçat a:	2n cicle de primària.
Durada:	1 hora a 1 hora 30 minuts aproximadament.
Horari:	s'ha de concertar amb l'escola.
Lloc de realització:	al centre educatiu.



Organització i contacte: Departament de Medi Ambient. (Activitat d'Amics de la Terra)
Tel.: 971 397600 ext: 23080 / mediambient@eivissa.es

* Exposició "Una història quotidiana"

Descripció: Fent una recerca als 3 panells, l'alumnat descobreix com els nostres hàbits de consum i reciclatge afecten als recursos naturals. Quines opcions tenim per reduir els nostres residus a més de prolongar la vida dels objectes que encara serveixen. El vídeo (5m durada) compta els testimonis de residents d'Eivissa sobre les seues bones pràctiques. OBJECTIUS: Apropar a l'alumnat amb els nostres hàbits de consum i reciclatge, i diverses solucions. CONCEPTES QUE ES TRACTEN: generació de residus, reciclatge, sobre-consum.

Adreçat a: 2on i 3r cicle de primària.
Durada: 15 a 30 dies.
Lloc de realització: al centre educatiu.
Organització i contacte: Departament de Medi Ambient. (Activitat d'Amics de la Terra)
Tel.: 971 397600 ext: 23080 / mediambient@eivissa.es
Material: 3 panells lona, de 182 x 80 cm, i material complementari

* Construïm un hotel per a insectes!

Descripció: Activitat pràctica molt divertida i didàctica. Muntam entre tots i totes una estructura de fustes, canyes i palla... un petit hotel per als insectes. Es fan servir materials reutilitzats i naturals trobats al camp per muntar les estructures. Després d'una petita presentació sobre l'ecologia i relacions que tenim amb els insectes, començam l'activitat pràctica, treballant en petits grups per construir les estructures per atreure insectes. Les estructures es poden instal·lar a l'hort o jardí de l'escola per anar observant quins insectes i éssers vius van ocupant-les. OBJECTIUS: Que els alumnes entenen la importància dels insectes per a la nostra alimentació. CONCEPTES QUE ES TRACTEN: treballar en equip, la interdependència dels éssers vius; importància dels insectes per a la nostra alimentació; l'aprofitament dels residus i materials naturals.

Adreçat a: 2on cicle de primària.
Durada: D'1 hora 30 minuts a 2 hores aproximadament.
Horari: s'ha de concretar amb l'escola.
Lloc de realització: al centre educatiu.
Organització i contacte: Departament de Medi Ambient. (Activitat d'Amics de la Terra)
Tel.: 971 397600 ext: 23080 / mediambient@eivissa.es

* Itinerari: Es Broll (Buscastell)

Descripció: l'excursió consisteix en recórrer a peu la baixada del camí de Buscastell, devora el torrent del mateix nom. Durant el recorregut es tracten aspectes com el poblament i l'arquitectura tradicional, l'aigua i el sistema hidràulic andalusí de Buscastell, la vegetació mediterrània i els incendis forestals, el paisatge, l'espai rural i el seu futur... Objectius: que l'alumnat conegui aquest espai únic que és el torrent de Buscastell, així com la formació del paisatge rural, la vegetació mediterrània i la importància de preservar aquest entorn.

Adreçat a: 4t, 5è i 6è de primària.
Durada: 3 hores.
Horari: s'ha de concretar amb l'escola.
Lloc de realització: Es Broll de Buscastell.
Organització i contacte: Departament de Medi Ambient. (Activitat del GEN-GOB)
Tel.: 971 397600 ext: 23080 / mediambient@eivissa.es

* Itinerari per Ses Feixes

Descripció: visitant Ses Feixes, l'alumnat coneix les característiques de les zones humides, amb la possibilitat d'observar els animals i plantes que les conformen. Aprèn així a cuidar i respectar el patrimoni natural de la seua ciutat. També es fa un recorregut històric, passant per totes les civilitzacions que han gaudit d'aquest espai tan especial. Així doncs, es tracta d'una sortida d'interès natural, històric i també social, donat que durant la ruta l'alumnat és partícip del canvis estructurals que ha patit Eivissa en els darrers anys. Objectius: donar a conèixer la importància de les zones humides, així com el coneixement dels processos naturals de depuració i gestió de l'aigua; comprendre els processos geomorfològics que caracteritzen la badia d'Eivissa i Talamanca i que van permetre desenvolupar una obra d'enginyeria agrícola durant els segles X-XII; fomentar l'observació de la natura i els seus processos, així com incentivar la cura i respecte als elements naturals de la ciutat, entre altres.

Adreçat a:	4t, 5è i 6è de primària.
Durada:	90-105 minuts.
Horari:	s'ha de concretar amb l'escola.
Lloc de realització:	Ses Feixes.
Organització i contacte:	Departament de Medi Ambient. (Activitat del GEN-GOB) Tel.: 971 397600 ext: 23080 / mediambient@eivissa.es

* El vell marí, la vida amenaçada

Descripció: taller en format de xerrada i base de PowerPoint per conèixer aquesta foca en perill d'extinció (morfologia, biologia, hàbitat...), que no fa tants anys habitava el nostre litoral. Disposa també d'un conte per acolorir que introdueix el concepte d'explotació sostenible dels recursos naturals i els avantatges de la protecció dels espais naturals. Objectius: conèixer el vell marí, així com fomentar l'esperit crític cap a determinades actituds humanes envers la natura.

Adreçat a:	4t, 5è i 6è de primària.
Durada:	45 minuts.
Horari:	s'ha de concretar amb l'escola.
Lloc de realització:	al centre educatiu.
Organització i contacte:	Departament de Medi Ambient. (Activitat del GEN-GOB) Tel.: 971 397600 ext: 23080 / mediambient@eivissa.es

* Què li passa a la mar?

Descripció: a través d'aquesta activitat coneixerem millor la situació dels ecosistemes marins, la qual estarà estructurada en dues parts clarament diferenciades. La primera, en format xerrada i amb base de Power Point, servirà perquè l'alumnat conegui aquestes problemàtiques. La segona, més pràctica, constarà de l'observació de diferents organismes, així com la visió en microscopi de diverses algues invasores... L'aparició d'espècies invasores, tant de peixos com d'algues, la mortalitat d'organismes o la contaminació superficial i del fons marí, són alguns dels fenòmens que estan passant a la mar. Objectius: analitzar problemàtiques específiques com la de la contaminació marina per plàstics, les espècies invasores (tant d'animals com de vegetals), la mortalitat de les nacres o la situació de la posidònia, tot a partir de notícies d'actualitat.

Adreçat a:	4t, 5è i 6è de primària.
Durada:	50-60 minuts.
Horari:	s'ha de concretar amb l'escola.
Lloc de realització:	al centre educatiu.
Organització i contacte:	Departament de Medi Ambient. (Activitat del GEN-GOB) Tel.: 971 397600 ext: 23080 / mediambient@eivissa.es

* Introducció a l'ornitologia

Descripció: activitat plantejada en format xerrada i a través de jocs perquè l'alumnat s'introdueixi en l'apassionant món de l'ornitologia i conegui les característiques, reproducció, migració i amenaces dels ocells, així com les espècies més representatives de les Pitiüses. Es disposa també de fitxes didàctiques que es lliuraran al final de l'activitat com a material complementari. Objectius: conèixer què és l'ornitologia, per a què serveix, la morfologia interna i externa de les aus, la seua etologia, així com la migració i els ocells que tenim a les Pitiüses.

Adreçat a: 4t, 5è i 6è de primària.
Durada: 90 minuts.
Horari: s'ha de concretar amb l'escola.
Lloc de realització: Can Casals.
Organització i contacte: Departament de Medi Ambient. (Activitat del GEN-GOB)
 Tel.: 971 397600 ext: 23080 / mediambient@eivissa.es

* Fabricam el nostre paper

Descripció: després d'una breu xerrada i col·loqui sobre la importància del reciclatge, desenvoluparem el taller de fabricació de paper reciclat, on l'alumnat participant crearà els seus propis fulls de paper. Disposa també d'un quadernet que introdueix els conceptes bàsics que haurem tractat durant el taller. Objectius: que l'alumnat conegui el procés de fabricació del paper i valori la importància del reciclatge.

Adreçat a: 4t, 5è i 6è de primària.
Durada: 120 minuts.
Horari: s'ha de concretar amb l'escola.
Lloc de realització: al centre educatiu.
Organització i contacte: Departament de Medi Ambient. (Activitat del GEN-GOB)
 Tel.: 971 397600 ext: 23080 / mediambient@eivissa.es

* Documental: els plàstics l'amenaça silenciosa

Descripció: la contaminació marina per plàstics és un fet cada vegada més alarmant. Pronostiquen els estudis que, si no canviem els hàbits de consum, en trenta anys hi haurà més plàstics que peixos a la mar. Eivissa i Formentera no queden al marge d'aquest problema. A l'oest d'Eivissa, concretament front a la badia de Sant Antoni, s'ha localitzat la major densitat de plàstics de la Mediterrània, fins a 30 vegades superior a la mitjana, arribant a puntes de concentració molt alarmants. Per conèixer de prop la contaminació marina per plàstics, el GEN-GOB Eivissa ha elaborat aquest documental, sota la direcció de Rodolfo Rubio, en què es mostra la realitat de les Pitiüses. L'activitat consta de visualització del documental i de col·loqui. Objectius: mostrar la realitat que vivim a les Pitiüses pel que fa a la contaminació marina per plàstics, fer l'alumnat conscient que tots podem ser agents actius per combatre aquest problema, proposar solucions.

Adreçat a: 4t, 5è i 6è de primària.
Durada: 90 minuts.
Horari: s'ha de concretar amb l'escola.
Lloc de realització: al centre educatiu.
Organització i contacte: Departament de Medi Ambient. (Activitat del GEN-GOB)
 Tel.: 971 397600 ext: 23080 / mediambient@eivissa.es

* Pol·linitzadors project



Descripció: projecte consistent en tres blocs d'activitats. Una primera de visualització i col·loqui en base a un documental que destaca la importància dels pol·linitzadors. La segona seria el treball d'un conjunt d'activitats. La tercera constaria en una sortida pels voltants del centre, amb l'objectiu d'identificar pol·linitzadors, realitzar fotografies i poder aportar dades a un projecte de ciència ciutadana de l'IMEDEA.

Objectius: identificar diferents tipus de pol·linitzadors, fer l'alumnat conscient de la seua importància i del problema sobre la desaparició d'aquests, així com apropar l'alumnat a la ciència.

Adreçat a: 4t, 5è i 6è de primària.
Durada: 90 minuts.
Horari: variable en funció del nivell de aprofundiment que es vulgui assolir.
Lloc de realització: al centre educatiu.
Organització i contacte: Departament de Medi Ambient. (Activitat del GEN-GOB)
 Tel.: 971 397600 ext: 23080 / mediambient@eivissa.es

* **Descobrint els líquens desaparebutos**

Descripció: a les Pitiüses comptem amb més de 300 espècies d'aquests organismes tan atractius com desconeguts. A part de tenir el paisatge de diversos colors, tenen múltiples aplicacions. En aquest taller descobrirem què són, com funcionen i aprendrem a reconèixer els principals tipus que trobem a les nostres illes. **Objectius:** introduir la biologia dels líquens i la etnoliquenologia, així com estimular la curiositat científica mitjançant l'ús de reactius químics en la identificació de líquens i l'estima i protecció cap a la natura.

Adreçat a: 4t, 5è i 6è de primària.
Durada: 90 minuts.
Horari: s'ha de concretar amb l'escola.
Lloc de realització: Can Casals.
Organització i contacte: Departament de Medi Ambient. (Activitat del GEN-GOB)
 Tel.: 971 397600 ext: 23080 / mediambient@eivissa.es

* **Astronomia al teu abast**

Descripció: explicarem les constel·lacions i la mitologia que les acompanya, tant grega com eivissenca. Realitzarem manualitats que ens ajudaran a conèixer l'univers, entre elles un planisferi que ens permetrà identificar les constel·lacions. **Objectius:** que l'alumnat entengui l'origen de la lluna i la seua influència sobre la terra, facilitar l'aprenentatge de l'astronomia a totes les edats, donar a conèixer les principals constel·lacions i desenvolupar les destreses manuals.

Adreçat a: 4t, 5è i 6è de primària.
Durada: 90 minuts.
Horari: variable en funció del nivell de aprofundiment que es vulgui assolir.
Lloc de realització: al centre educatiu.
Organització i contacte: Departament de Medi Ambient. (Activitat del GEN-GOB)
 Tel.: 971 397600 ext: 23080 / mediambient@eivissa.es

* **On van els nostres residus?**

Descripció: On van els residus que ficam amb els contenidors al carrer? Perquè és important reciclar correctament? Què es fa amb els residus que es reciclen? Es poden transformar en altres objectes? L'alumnat descobreix la resposta a aquestes preguntes mitjançant un joc participatiu sobre com funciona el cicle de recuperació dels residus.

S'investiga el problema que tenim amb els plàstics a la mar. Com podem evitar que acaben al mar? Què vol dir plàstics d'usar i tirar? Perquè és important tenir en compte els recursos naturals limitats?.



Adreçat a:	3r cicle de primària.
Durada:	1,5h a 2h (segons l'interès del centre).
Horari:	s'ha de concretar amb l'escola.
Lloc de realització:	al centre educatiu.
Contacte:	Departament de Medi Ambient. (Activitat d'Amics de la Terra) Tel.: 971 397600 ext: 23080 / mediambient@eivissa.es

* Recicla amb seny – Fem compost

Descripció: Mitjançant imatges en pantalla i l'explicació del monitor, els alumnes descobreixen què és la matèria orgànica i com es transforma naturalment en un producte útil. Omplint una fitxa de preguntes i respostes es van profunditzant en els seus coneixements. Al pati, es munta el compostador amb la matèria orgànica disponible, aprenent quins materials són aptes i quins no. S'entreguen als alumnes una carpeta amb fitxes per guiar el procés i cuidar el compostador, una bossa de palla i un cartell per senyalitzar el pool de matèria orgànica al pati. Els alumnes s'encarreguen de recollir les restes de matèria orgànica del centre per alimentar el compostador. OBJECTIUS: Aprendre què és la matèria orgànica i com aprofitar-la.

Adreçat a:	3r cicle de primària.
Durada:	2 hores.
Horari:	s'ha de concertar amb l'escola.
Lloc de realització:	al centre educatiu.
Organització i contacte:	Departament de Medi Ambient. (Activitat d'Amics de la Terra) Tel.: 971 397600 ext: 23080 / mediambient@eivissa.es

* Recicla amb seny – L'ús del compost

Descripció: Sortim a l'espai del compostador. Desmuntam el compostador, observam l'estat de descomposició i els animalets que hi viuen. Treurem el compost i amb l'ajuda de tothom, tornam a muntar el compostador. Els alumnes garbellen el compost, omplint potets de iogurt i sembren llavors de plantes comestibles. Cada alumne té el seu potet amb una llavor sembrada. El monitor explica com cuidar la planta per trasplantar-la després a l'hort o dur-la a casa. El compost sobrant serveix per a l'hort escolar, tancant el cicle. OBJECTIUS: Aprendre aprofitar el compost i tancar el cicle de la matèria orgànica. CONCEPTES QUE ES TRACTEN: Cicle de la matèria orgànica, reducció dels residus domèstics; aprofitament dels residus orgàniques.

Adreçat a:	3r cicle de primària.
Durada:	2 hores.
Horari:	s'ha de concertar amb l'escola.
Lloc de realització:	al centre educatiu.
Organització i contacte:	Departament de Medi Ambient. (Activitat d'Amics de la Terra) Tel.: 971 397600 ext: 23080 / mediambient@eivissa.es

* El bosc d'Eivissa i els incendis

Descripció: Amb una introducció molt dinàmica en format digital, s'explica com es formen els boscos i la seua importància a nivell de transformadors d'energia i productors que sustenten bona part de les cadenes tròfiques. **LES AMENACES?** Què passa amb un incendi forestal? Quins impactes té i que s'ha de fer quan veim un incendi. Com es regenera després de l'incendi? Després de la presentació digital, els alumnes van descobrint la resposta a aquestes preguntes. Per apropar els alumnes al bosc, s'entrega a cada alumne plantes típiques del pinar, un tall d'un pi, pinyes grans, pinyes mossegades pels animals, llavors, romaní... tocant i olorant-les per apreciar la varietat de les plantes. Així descobreixen quines són les principals espècies que trobam al nostres boscos amb mostres de plantes i quines estratègies fan servir per tornar a



repoblar els nostres boscos i com es regenera el bosc mediterrani. **OBJECTIUS:** Descobrir del paper de l'arbre a la naturalesa. Conscienciar per cuidar i protegir el nostre entorn més immediat i la importància d'evitar incendis forestals i la importància per a tots els éssers vius.

Adreçat a:	3r cicle de primària.
Durada:	1,5 h a 2 h (segons l'interès del centre).
Horari:	s'ha de concretar amb l'escola.
Lloc de realització:	al centre educatiu.
Contacte:	Departament de Medi Ambient. (Activitat d'Amics de la Terra) Tel.: 971 397600 ext: 23080 / mediambient@eivissa.es

* Sortida a Ses Salines

Descripció: Què podem veure i trobar a Ses Salines de nou? Anirem fent un recorregut on buscarem apreciar els diferents ambients que trobam a l'espai i què els defineix. Observarem i comentarem els aspectes més remarcables en quant a geologia, botànica i avifauna, on els alumnes hauran d'anar omplint una petita prova en forma de qüestionari que posaran èmfasi en aquests aspectes. També buscarem la relació que hi ha entre la indústria salinera i com ha condicionat la biodiversitat d'aquest espai i la història dels eivissencs. Acabarem a la platja on explicarem amb un joc molt dinàmic i entretingut pels alumnes la importància que tenen les praderies de posidònia en les diferents fases que té la planta i identificarem les amenaces (plàstics, vaixells ancorats) per a aquesta planta marina i la seua fauna marina. **OBJECTIUS:** Posar en valor els valors ambientals del Parc Natural. Sensibilitzar sobre la protecció i conservació, i relacionar els diferents ambients que es donen a la zona. **CONCEPTES QUE ES TRACTEN:** Història i entorn socio-econòmic, valor de la posidònia, valors ambientals (geologia, botànica, avifauna...) el paper dels ciutadans en la seua protecció. (El cost del transport va a càrrec del centre).

Adreçat a:	3r cicle de primària.
Durada:	des de les 10 hores fins les 13 hores.
Horari:	s'ha de concertar amb l'escola.
Lloc de realització:	Ses Salines.
Organització i contacte:	Departament de Medi Ambient. (Activitat d'Amics de la Terra) Tel.: 971 397600 ext: 23080 / mediambient@eivissa.es

* Sortida a Ses Feixes

Descripció: Què hi ha a ses Feixes que les fa tant importants? Ses Feixes és un aiguamoll que ocupa terrenys de Vila i Santa Eulària, on podem veure com l'enginy dels nostres avantpassats àrabs, varen transformar per convertir-les en fèrtils horts. Ara, com a zona humida té un gran interès ambiental, que serveix de refugi a aus migratòries i altres espècies que anirem descobrint. Fem una ruta circular començant a la platja de Talamanca i acabant també a la mateixa platja, per veure com la posidònia és un element clau per mantenir l'equilibri de la zona. Durant la sortida anirem omplint un qüestionari de recerca per entendre alguns conceptes claus de l'entorn. **OBJECTIUS:** Mostrar els valors ambientals, històrics i socials de Ses Feixes. Mostrar l'enginy i importància que tenen Ses Feixes per conservar-les i relacionar tota la zona amb la posidònia i la platja de Talamanca. **CONCEPTES QUE ES TRACTEN:** Història i entorn socio-econòmic, valor de la posidònia, valors ambientals (geologia, botànica, avifauna...) el paper dels ciutadans en la seua protecció. (El cost del transport va a càrrec del centre).

Adreçat a:	3r cicle de primària.
Durada:	des de les 10 hores fins les 13 hores.
Horari:	s'ha de concertar amb l'escola.
Lloc de realització:	Ses Feixes.





Organització i contacte: Departament de Medi Ambient. (Activitat d'Amics de la Terra)
Tel.: 971 397600 ext: 23080 / mediambient@eivissa.es

* **SOS Clima! Calcula la teua petjada de carboni**

Descripció: És important per a les nostres vides l'energia? Quins efectes te i provoca? Amb suport audiovisual, descobreixen alguns dels impactes. S'exploren els canvis d'hàbits que ajuden a solucionar el problema, implicant l'alumnat mitjançant el càlcul de la seua pròpia petjada de carboni. Amb un joc actiu i divertit, els alumnes s'apropen als impactes diaris de la crema d'hidrocarburs i com afecta el clima global. Entre tots buscam les solucions i alternatives. OBJECTIUS: Sensibilitzar els alumnes sobre els impactes de l'ús d'energia i les solucions i alternatives. CONCEPTES QUE ES TRACTEN: energia, canvi climàtic, responsabilitat individual i col·lectiva.

Adreçat a: 3r cicle de primària.
Durada: 2 hores.
Horari: s'ha de concretar amb l'escola.
Lloc de realització: al centre educatiu.
Organització i contacte: Departament de Medi Ambient. (Activitat d'Amics de la Terra)
Tel.: 971 397600 ext: 23080 / mediambient@eivissa.es

* **El cicle integral de l'aigua a Eivissa i el risc de sequera**

Descripció: Xerrada i debat del cicle integral de l'aigua i la sequera a l'illa d'Eivissa (L'activitat s'adapta d'acord amb l'edat del grup en la qual es realitzi). L'activitat començarà amb una petita xerrada amb presentació dels components del cicle integral de l'aigua a l'illa d'Eivissa, les variables que els afecten i les problemàtiques actuals. A més, s'introduirà el concepte de sequera i els problemes potencials d'aquestes. Després de la xerrada, es farà un debat per a pensar i trobar solucions en la problemàtica actual a l'illa d'Eivissa.

Adreçat a: 1r a 6è de primària.
Durada: 1 hora.
Horari: Al matí
Lloc de realització: al centre educatiu.
Organització i contacte: Departament de Medi Ambient. (Activitat Aliança Mar Blava)
Marina Moheno (Técnica). 689.453.833.
info@alianzaaguaibizaformentera.org

* **Construeix un aqüífer**

Descripció: Comprensió de les masses d'aigua subterrània. Per a la introducció d'aquesta activitat, el monitor farà una petita xerrada on s'explicarà la procedència d'aquest recurs, les aigües subterrànies emmagatzemades en els aqüífer. S'aprofitarà per a introduir les fonts naturals de recursos hídrics a les Pitiüses, les alternatives i l'actual gestió. Després, es fabricarà el propi aqüífer per grups amb ajuda de materials reciclats, per a estudiar el comportament d'aquestes masses subterrànies en diferents situacions.

Adreçat a: 5è i 6è primària.
Durada: 2 hores.
Horari: Al matí
Lloc de realització: al centre educatiu.
Organització i contacte: Departament de Medi Ambient. (Activitat Aliança Mar Blava)
Marina Moheno (Técnica). 689.453.833.
info@alianzaaguaibizaformentera.org



* Petjada Hídrica

Descripció: Comprensió i càlcul de la petjada hídrica.

Al llarg de la primera part del taller es farà una introducció que la hi petjada hídrica, acompanyada amb un vídeo explicatiu de la crisi hídrica i com el nostre consum afecta més enllà dels efectes visibles locals.

Després, amb dades de consum d'aigua per producció alimentària i tèxtil, calcularem:

- Quants litres consumim a casa?
- Quants litres portem com a roba?
- Quants litres d'aigua vam menjar ahir?

Aquesta activitat convida als alumnes a reflexionar sobre el consum d'aigua, la seva importància com a recurs per a la vida i la seva disponibilitat com a recurs en diferents zones del món a través del càlcul de la petjada hídrica. El treball d'aquest taller ajudarà l'alumne a establir una relació entre el consum i disponibilitat de l'aigua amb el nivell de desenvolupament del país.

Adreçat a:	5è i 6è primària.
Durada:	1 hora.
Horari:	Al matí
Lloc de realització:	al centre educatiu.
Organització i contacte:	Departament de Medi Ambient. (Activitat Aliança Mar Blava) Marina Moheno (Técnica). 689.453.833. info@alianzaaguaibizaformentera.org

* Les Infraestructures del cycle integral de l'aigua

Descripció: Coneix les infraestructures del cycle integral de l'aigua.

La primera part d'aquest taller consisteix en una petita introducció i col·loqui sobre el cycle integral de l'aigua, les infraestructures i les funcions que cadascuna d'elles compleixen: pous, plantes de dessalinització, canonades, plantes de tractament d'aigües, dipòsits, plantes de tractament i emissaris.

Estructura a estructura, es col·locarà en el mapa A3 de l'illa d'Eivissa de la següent manera:

1. Amb plastilina blava, es faran cercles i se situaran les principals captures d'aigua de l'illa d'Eivissa, fent distinció entre dessaladores i pous.
2. Amb plastilina blava, es realitzaran uns quadrats que representaran els dipòsits.
3. Amb argila verda faran uns quadrats per a situar les depuradores i estacions depuradores de color marró.
4. Amb escuradents i colors distintius, faran les principals conduccions i emissaris de l'illa.

Com que l'activitat s'ha de fer com a grup, es recomana que la classe s'organitzi en grups reduïts d'alumnes per a facilitar el treball cooperatiu mentre es desenvolupa l'activitat

Adreçat a:	5è i 6è primària.
Durada:	1 hora.
Horari:	Al matí
Lloc de realització:	al centre educatiu.
Organització i contacte:	Departament de Medi Ambient. (Activitat Aliança Mar Blava) Marina Moheno (Técnica). 689.453.833. info@alianzaaguaibizaformentera.org

* Què és una depuradora?

Descripció: Relació entre els processos i residus d'una depuradora.

El monitor, comença l'activitat, explicant que és una depuradora i les parts que la componen, així com els principals processos que duu a terme. Per a fer l'explicació, es podrà recolzar en algun esquema i/o recurs audiovisual.

Una vegada acabada l'explicació, el monitor repartirà cinc targetes amb els noms dels processos que duu a terme una EDAR a cinc alumnes. Tot seguit dibuixarà altres cartes amb el nom de diferents residus que circulen per una depuradora i les repartirà a la resta d'alumnes (es poden repetir els residus minoritaris per a equilibrar els grups). Una vegada repartides totes les targetes, els alumnes disposaran de cinc minuts per a agrupar-se en "Procés-Residu que elimina". Alguns poden ser eliminats en diversos processos, com la terra, les restes de menjar i la matèria orgànica.

Després es pot organitzar un debat per a reflexionar sobre l'origen d'aquests residus (llar, carrer, indústria, etc.) i proposar idees per a disminuir la quantitat i diversitat de residus que arriben a la depuradora. De la mateixa manera, a disponibilitat del centre, aquesta activitat es pot realitzar al pati

Adreçat a:	5è i 6è primària.
Durada:	1 hora.
Horari:	Al matí
Lloc de realització:	al centre educatiu.
Organització i contacte:	Departament de Medi Ambient. (Activitat Aliança Mar Blava) Marina Moheno (Técnica). 689.453.833. info@alianzaaguaibizaformentera.org

* El curs de l'Aigua

Descripció: El Curs de l'Aigua és un dels programes educatius i de sensibilització ambiental desenvolupats per FACSA, empresa especialitzada en la gestió del cicle integral de l'aigua. El seu objectiu és generar consciència, des de primerenca edat, sobre la importància de fer un ús responsable de l'aigua i donar a conèixer de manera lúdica el cicle integral de l'aigua.

La jornada comença amb una amena presentació impartida pel personal de l'Aliança per l'Aigua, en la qual expliquen en què consisteix el cicle integral de l'aigua i les seves diferents fases -captació, distribució, proveïment, sanejament, depuració i reutilització. Aquesta explicació es complementa amb un vídeo protagonitzat per 5 personatges animats, "Els que més saben sobre l'aigua".

Posteriorment, l'alumnat participa en una sèrie d'activitats per a afermar els conceptes estudiats. Aquestes consisteixen en un simbòlic concurs de preguntes sobre l'après i un taller pràctic en el qual els nens tenen l'oportunitat de simular el procés de depuració de l'aigua, partint de la manera en què es contamina l'aigua en les nostres llars, la qual cosa permet posar l'accent en els elements que provoquen problemes en el sistema de depuració i clavegueram. Amb aquestes activitats, FACSA aprofita la seva llarga experiència en la gestió de l'aigua i el seu caràcter innovador i tecnològic per a aportar valor a la societat i al planeta.

Adreçat a:	1r, 2n i 3r de primària.
Durada:	2 hores.
Horari:	Al matí
Lloc de realització:	Centre Social Sa Carroca.
Organització i contacte:	Departament de Medi Ambient. (Activitat Aliança Mar Blava)

Marina Moheno (Técnica). 689.453.833.
info@alianzaaguaibizaformentera.org

* Construcció d'un pluviòmetre

Descripció: Caracterització del clima mediterrani.

La primera part d'aquest taller consisteix en una petita introducció i col·loqui sobre el clima a l'illa d'Eivissa on s'introduirà el concepte de pluviometria i pluviòmetre. Es farà un "simulacre de pluja" i es mesura amb el pluviòmetre que el monitor haurà portat. Les dades s'aniran apuntant en la pissarra, per a elaborar un gràfic comú amb les dades preses amb la "pluja" mes a mes. Cada alumne o per grups, individualment i simultàniament amb el del monitor, dibuixaran una gràfica de pluja.

Després de la introducció, la classe es dividirà en grups reduïts i cada grup construirà un pluviòmetre. Una opció a valorar pel col·legi és que després de l'activitat s'instal·li un o més pluviòmetres en el centre i prendre dades periòdiques de pluja, per a realitzar el diagrama de pluges real amb les dades obtingudes.

Adreçat a:	5è i 6è primària.
Durada:	1 hora.
Horari:	Al matí
Lloc de realització:	Al centre educatiu.
Organització i contacte:	Departament de Medi Ambient. (Activitat Aliança Mar Blava) Marina Moheno (Técnica). 689.453.833. info@alianzaaguaibizaformentera.org

* Depurar l'aigua amb filtres natural

Descripció: Construcció d'un sistema de depuració casolà.

El taller s'iniciarà amb una breu explicació per part del monitor sobre la depuració. Es tractaran diferents temes per a entendre en profunditat aquesta part del cicle integral de l'aigua. Després de l'explicació, amb els materials es construirà un sistema de depuració casolà que els alumnes podran emportar-se a casa. Després de la construcció dels filtres, els alumnes que vulguin podran posar a prova les seves depuradores per a veure com és el funcionament

Adreçat a:	De 1r a 6è primària.
Durada:	1 hora.
Horari:	Al matí
Lloc de realització:	Al centre educatiu.
Organització i contacte:	Departament de Medi Ambient. (Activitat Aliança Mar Blava) Marina Moheno (Técnica). 689.453.833. info@alianzaaguaibizaformentera.org





SEGONA PART



**ACTIVITATS ADREÇADES A
EDUCACIÓ SECUNDÀRIA I BATXILLER**



1. ALIMENTACIÓ SALUDABLE I VIDA ACTIVA

* Els secrets que amaguen els aliments

Descripció: Mitjançant el suport visual l'alumnat descobreix que els nostres hàbits alimentaris diaris tenen conseqüències molt importants per al medi ambient i les comunitats a altres països. Es tractaran els impactes de la producció i distribució dels aliments i els nostres hàbits alimentaris.

Adreçat a: 3r i 4t de l'ESO
Durada: 1 hora.
Horari: s'ha de concertar amb l'escola.
Lloc de realització: al centre educatiu.
Organització i contacte: Departament de Medi Ambient. (Activitat d'Amics de la Terra)
 Tel.: 971 397600 ext: 23080 / mediambient@eivissa.es

* Exposició "Qui es beneficia dels cultius transgènics?"

Descripció: Exposició itinerant. Mitjançant el suport visual i audiovisual, s'aprofundeix en els impactes del model d'alimentació. S'exploren els impactes dels cultius transgènics i les seues repercussions socials i econòmiques.

Adreçat a: 3r i 4t d'ESO.
Durada: 15 a 30 dies.
Lloc de realització: al centre educatiu.
Organització i contacte: Departament de Medi Ambient. (Activitat d'Amics de la Terra)
 Tel.: 971 397600 ext: 23080 / mediambient@eivissa.es
Material: 8 panells de lona, 60 x 90 cm, i material complementari.

* Exposició "Documental: DEMAIN (Mañana)"

Descripció: Exposició itinerant. Mitjançant el suport visual i audiovisual, s'aprofundeix en els impactes del model d'alimentació. S'exploren els impactes dels cultius transgènics i les seues repercussions socials i econòmiques.

Adreçat a: 3r i 4t d'ESO.
Durada: 2 hores.
Lloc de realització: al centre educatiu.
Organització i contacte: Departament de Medi Ambient. (Activitat d'Amics de la Terra)
 Tel.: 971 397600 ext: 23080 / mediambient@eivissa.es
Material: DVD



2. BENESTAR, CULTURA I SALUT EMOCIONAL

* Museu d'Art Contemporani d'Eivissa, Casa Broner i Museu Puget

El programa educatiu del MACE, Casa Broner i Museu Puget es basa en la pràctica perceptiva i en la dinàmica corporal. El nostre projecte pretén una aproximació vàlida entre les persones i les nostres exposicions i activitats. L'art ajuda a viure amb la incertesa, sana, genera opinió i obre les possibilitats d'entesa i adaptació al món en què vivim.

Volem que durant aquest curs la vivència en els nostres museus vagi més enllà de la visita a les sales i pretenem implicar tots els que vulguin apropar-se a nosaltres amb el mateix entusiasme que posem en el nostre treball.

Adreçat a: secundària, batxillerat, cicles formatius, universitat i formació del professorat.
Durada: 2 hores aproximadament - horari de dimarts a divendres de 10 a 14h.
Lloc de realització: Museus.
Contacte: Museu d'Art Contemporani d'Eivissa. Tel: 971302723 / mac@eivissa.es

* Visita a la Biblioteca Municipal de Can Ventosa

Descripció: Aquesta visita pretén mostrar la biblioteca com un servei a l'abast de tots els ciutadans i l'accés a la lectura i a la informació com un dret bàsic i universal en una societat democràtica. L'activitat consta de dues parts; en primer lloc, s'explica el funcionament de la biblioteca i els diferents recursos que s'hi poden trobar. En segon lloc, en acabar l'explicació, els infants es queden llegint en aquest espai i se'ls dóna l'oportunitat de posar en pràctica allò que s'ha explicat durant la visita.

També s'aprofita per mostrar als alumnes les exposicions bibliogràfiques que la Biblioteca tengui en aquell moment així com la de l'Escriptor/a del Mes.

Adreçat a: tots els nivells educatius.
Calendari: de setembre a juny.
Durada: 40/45 minuts.
Horari: Les visites poden començar a partir de les 8.30 h i han d'acabar a les 11.00 hores màxim, sempre sota petició prèvia del centre a la Biblioteca. També s'accepten visites a primera hora de la tarda. Entre les 14.30 fins a les 16.30 com a hora màxima de finalització.
Lloc de realització: Biblioteca Municipal de Can Ventosa.
Contacte: Biblioteca Municipal. Fanny Tur, Obdúlia García.
 Tel.: 971 397600 (ext:24122) / biblioteca@eivissa.es

* Cicle Illes i Literatura

Descripció: Cicle de conferències, presentacions de llibres, sessions de contacontes, recitals poètics i musicals i teatre que organitza la Biblioteca Municipal a diferents espais de Can Ventosa entre el 17 de setembre i final d'octubre.

Adreçat a: Obert a tots els centres de secundària.
Calendari: de setembre a octubre
Lloc de realització: Espai Cultural Can Ventosa
Contacte: Biblioteca Municipal. Fanny Tur, Obdúlia García.
 Tel.: 971 397600 (ext:24122) / biblioteca@eivissa.es / fanny.tur@eivissa.es

* Visita a l'Arxiu Històric d'Eivissa i Formentera (AHEiF). Can Botino

Descripció: durant aquesta visita, l'alumnat pot veure alguns dels documents que es conserven a l'Arxiu Històric d'Eivissa i Formentera (AHEiF), -que tot i ser de titularitat municipal és l'arxiu històric tant de l'illa d'Eivissa com de la de Formentera pel que fa a la documentació dels segles XIII al XIX- i conèixer de primera mà la història de les Pitiüses. Es mostren fotografies, premsa antiga, documents de l'antiga Universitat, registres d'emigrants, expedients de l'antiga Cúria de la reial governació i els antics jutjats, etc. A més a més, es podran conèixer els diferents departaments de l'AHE: l'Arxiu d'Imatge i So Municipal (AISME), l'Hemeroteca Municipal (HME), la Biblioteca Països Catalans de Can Botino, la Cartoteca i les diferents biblioteques particulars que es conserven a la seu de l'AHEiF.

Adreçat a:	ESO, batxillerat, escoles d'adults, Escola de Turisme... Extensió UIB, UNED, etc.
Durada:	45 minuts.
Horari:	de les 9.30 h a les 12 h com a hora màxima de finalització. Tardes: de dilluns a dijous entre les 17.00 i les 20.00 h, a convenir amb l'AHEiF.
Lloc de realització:	Can Botino (c. de Pere Tur, 1).
Organització i contacte:	Arxiu Històric. Fanny Tur, Lourdes Guasch, Pilar Ibáñez. Tel.: 971 397600 (ext:24113) / arxiu@eivissa.es

* Ple Juvenil

Descripció: aquesta iniciativa té com a objectiu posar els alumnes en una situació similar a la que té lloc en el Ple de l'Ajuntament. Cada centre educatiu tria als seus representants i des de l'Ajuntament es faciliten els temes d'àmbit municipal que es debaten en el Ple. Al llarg del curs acadèmic es realitzen tres plens, que es fan coincidir amb cada trimestre escolar.

Adreçat a:	3r i 4t de l'ESO.
Durada:	2 hores, aproximadament.
Horari:	al matí.
Lloc de realització:	Sala De Plens de l'Ajuntament d'Eivissa, Can Botino.
Organització i contacte:	Regidoria d'Educació. Tel.: 971397600 ext: 24170 / educacio@eivissa.es
Recursos:	l'Ajuntament facilita el material informatiu per preparar el Ple.

* Parlament infantil de les Illes Balears

Descripció: aquesta iniciativa té com a objectiu posar els alumnes en una situació similar a la que té lloc en el Parlament Balear. Al voltant del Dia de la Infància, UNICEF juntament amb la ODDM, organitza un espai de trobada i celebració a la seu del Parlament Balear ubicada a Palma de Mallorca, amb el protagonisme dels nens, nenes i adolescents de tots els municipis de les Illes Balears. Aquest any es celebra el VIII Parlament Infantil de les Illes Balears el dia 20 de novembre a Palma per fer escoltar la veu de la infància respecte a un tema proposat que els menors hauran de presentar a la resta d'infants assistents a la seu del Parlament. Els centre educatius poden proposar a dos alumnes que hagin treballat el tema que viatjaran a Palma acompanyats per un/a tècnic/a del Departament d'Educació de l'Ajuntament d'Eivissa. Les despeses del viatge es farà càrrec la ODDM.

Adreçat a:	3r i 4t de l'ESO.
Durada:	2 hores, aproximadament.
Horari:	al matí.
Lloc de realització:	Sala de Plens del Parlament Balear, Palma de Mallorca.
Organització i contacte:	Regidoria d'Educació. Tel.: 971397600 ext: 24170 / educacio@eivissa.es
Recursos:	l'Ajuntament facilita el material informatiu per preparar el Ple.

* Teatre per a escolars



Descripció: durant el curs acadèmic es programen diferents obres de teatre. S'envia informació periòdicament a escoles, instituts i públic en general.

Adreçat a:	tots els nivells.
Durada:	1 hora, aproximadament.
Horari:	als matins, generalment. En ocasions també té lloc una funció oberta per al públic en horari de tarda.
Lloc de realització:	Auditori de l'Espai Cultural Can Ventosa.
Organització:	Ajuntament d'Eivissa.
Contacte:	Espai Cultural Can Ventosa. Tel.:971 397600 ext: 24091 canventosa@eivissa.es

* Concerts familiars

Descripció: durant el curs acadèmic es programen diferents concerts. S'envia informació periòdicament a escoles, instituts i públic en general.

Adreçat a:	tots els nivells.
Durada:	1 hora, aproximadament.
Horari:	als matins, generalment. En ocasions també té lloc una funció oberta per al públic en horari de tarda.
Lloc de realització:	Auditori de l'Espai Cultural Can Ventosa.
Organització:	Ajuntament d'Eivissa amb la col·laboració del programa Viu la Cultura del Govern de les Illes Balears.
Contacte:	Espai Cultural Can Ventosa. Tel.:971 397600 ext: 24091 canventosa@eivissa.es

* Exposicions

Atesa la temporalitat d'aquestes activitats, la informació referent a aquest tipus d'activitats organitzades des dels diferents departaments de l'Ajuntament es fa arribar als centres educatius al llarg del curs acadèmic.

* La ciutat i les murades, segle XIX. La mirada de l'Arxiduc.

Descripció: L'Arxiduc Lluís Salvador d'Àustria va ser un dels primers viatgers que descobriren les Illes Balears a finals del segle XIX. Amb tant sols 19 anys visità Eivissa en agost de 1867. Molt interessat per conèixer la geografia de l'illa i els eivissencs, realitzava dibuixos i anotacions que avui podem conèixer pel seu llibre titulat Les Antigues Pitiüses, publicat el 1869.

Amb aquesta activitat us proposam reconèixer el passat de la ciutat a través les làmines de l'Arxiduc. L'objectiu és fomentar el coneixement visual de la fortificació renaixentista i la percepció de les transformacions en la ciutat, perquè els alumnes compreguin la importància de preservar el nostre llegat patrimonial.

Adreçat a:	ESO i batxillerat.
Calendari:	tot l'any.
Horari:	de dimarts a divendres, amb els següents horaris: - de l'1 d'octubre al 31 de març: de 10.00 h a 16.30 h. - de l'1 d'abril al 30 de setembre: de 10.00 h a 14.00 h i de 17.00 h a 20.00 h. - tot l'any: dissabtes i diumenges de 10.00 a 14.00 h. Dilluns i festius, tancat.
Lloc de realització:	Dalt Vila.
Organització i contacte:	Regidoria de Patrimoni. Centre d'Interpretació Madina Yabisa. Tel.: 971392390 / madinayabisa@eivissa.es



* Passeig per la història de la ciutat d'Eivissa

Descripció: es proposa una visita guiada per Dalt Vila que inclou el Centre d'Interpretació Madina Yabisa i els baluards de Sant Pere i Sant Jaume. Són espais museïtzats i equipats amb moderns sistemes audiovisuals i d'altres elements museogràfics de caràcter interactiu amb els quals s'explica la història de la ciutat, la tecnologia militar dels segles XVI i XVII i el procés de construcció de les murades renaixentistes.

Adreçat a:	ESO i batxillerat.
Calendari:	tot l'any.
Horari:	de dimarts a divendres. amb els següents horaris: - de l'1 d'octubre al 31 de març: de 10.00 h a 16.30 h - de l'1 d'abril al 30 de setembre: de 10.00 h a 14.00 h i de 17.00 h a 20.00 h. - tot l'any: dissabtes i diumenges de 10.00 h a 14.00 h. Dilluns i festius, tancat.
Lloc de realització:	Dalt Vila
Organització:	Regidoria de Patrimoni.
Contacte:	Centre d'Interpretació Madina Yabisa. Tel.: 971392390 / madinayabisa@eivissa.es

* Els secrets de Dalt Vila: Fes-te explorador de la teua ciutat

Descripció: activitat dirigida al desenvolupament de l'observació, de la percepció i del coneixement del medi geogràfic, aprofitant els valors patrimonials de Dalt Vila. Es planteja com el joc d'una gimcana i s'utilitzen plànols de la ciutat d'Eivissa, documents, fotografies antigues i altres recursos com l'ús de la brúixola i prismàtics. Es proposa una pràctica introductòria a la plaça de la Catedral i cinc itineraris en el marc de Dalt Vila amb les següents temàtiques:

- Reconeixement dels edificis de la plaça de la Catedral (comú per a tots els participants).
- Les muralles. La fortificació renaixentista.
- Les muralles medievals. Torres i trams conservats a Dalt Vila.
- Els edificis emblemàtics.
- La ciutat cap a la mar. Es Soto com a paisatge natural de l'entorn de les muralles.
- Els carrers de Dalt Vila. Les diferències entre la trama urbana medieval i la d'època moderna.

Adreçat a:	l'activitat s'adapta al nivell de l'alumnat. Així mateix hi ha dos versions d'acord als següents nivells: - Educació secundària: 1r a 3r curs d'ESO o segments d'edats d'entre els 13 i 14 anys. - Últims cursos de secundària i primer de batxillerat o segments d'edats d'entre els 15 i 17 anys.
Calendari:	tot l'any.
Horari:	de dimarts a divendres. - de l'1 d'octubre al 31 de març: de 10.00 h a 16.30 h - de l'1 d'abril al 30 de setembre: de 10.00 h a 14.00 h i de 17.00 h a 20.00 h.
Lloc de realització:	Dalt Vila.
Organització:	Regidoria de Patrimoni.
Contacte:	Centre d'Interpretació Madina Yabisa. Tel.: 971392390 / madinayabisa@eivissa.es

3. EDUCACIÓ AFECTIVA I SEXUAL

* Taller 1: Cistelles del Fons Bibliogràfic del Casal d'Igualtat

Descripció: El Casal d'Igualtat disposa de més de 1.000 llibres de diferents temàtiques i edats. Els quals hem dividit segons les següents temàtiques: infantil, feminisme, clàssics, psicologia, LGTBI, novel·la-assaig, poesia, masculinitats i maternitats. Els quals se posen a l'abast dels centres educatius, a través del seu préstec temporal.

Adreçat a:	alumnat de secundària, batxillerat, educació de persones adultes i cicles formatius.
Calendari:	Curs escolar.
Durada:	segons necessitats i demandes dels centres educatius.
Horari:	Dins l'horari escolar.
Organització i contacte:	Regidoria d'Igualtat. Tel.: 971 397600 ext: 24261 / igualtat@eivissa.es Els tallers de la Regidoria d'Igualtat són gratuïts, finançats amb càrrec als crèdits rebuts pel Govern de les Illes Balears, a través de l'Institut Balear de la Dona i pel Ministeri d'Igualtat, a través del Pacte d'Estat contra la violència de gènere.

* Taller 2: Exposicions de l'Institut Balear de la Dona: «Negar la violència masclista és bastant violent» i «petits gests amb importància»

Descripció: Són diferents imatges relacionades amb la igualtat, realitzades per na Diana Raznovich. Retrata situacions quotidianes en les quals les persones se poden identificar i fer veure que o bé estan tenint actituds masclistes o bé estan exercint violència masclista, a través del dibuix, la crítica i l'humor.

Versa sobre l'assetjament sexual, la violència masclista, la pornografia o els micromasclismes, no només amb una visió crítica sinó també amb una visió positiva i de futur de com sortir d'algunes situacions.

Adreçat a:	alumnat de secundària, batxillerat, educació de persones adultes i cicles formatius.
Calendari:	Curs escolar.
Durada:	exposicions temporals, màxim 15 dies però es pot allargar segons necessitats dels centres educatius.
Horari:	Dins l'horari escolar.
Organització i contacte:	Regidoria d'Igualtat. Tel.: 971 397600 ext: 24261/ igualtat@eivissa.es Els tallers de la Regidoria d'Igualtat són gratuïts, finançats amb càrrec als crèdits rebuts pel Govern de les Illes Balears, a través de l'Institut Balear de la Dona i pel Ministeri d'Igualtat, a través del Pacte d'Estat contra la violència de gènere.

* Taller 3: STOP violències.

Descripció: Taller de sensibilització i prevenció de les violències masclistes més invisibilitzades entre els joves. Amb l'objectiu de fer reflexionar i actuar a tota la comunitat educativa sobre la importància de treballar la igualtat de gènere com a punt de partida per aconseguir la transformació social i promoure canvis. Desmantant els models predominants per a fer una anàlisi d'aquests models i construir alternatives igualitàries.

S'ofereixen les temàtiques a treballar en tres mòduls, les quals seran desenvolupades segons les característiques, situació i necessitats de cada grup d'edat i centre.

Mòdul 1: Igualtat de gènere: diferències entre sexe i gènere. Socialització i rols de gènere. Feminisme. Identitat de gènere/ identitat sexual. Models predominants en les xarxes socials, els mitjans de comunicació, literatura i llibres de text.

Mòdul 2: Prevenció de totes les formes de violència cap a les dones. Sexualitat i relacions afectives. Violència de gènere, tipus de violències i cicle de la violència. Malalties de transmissió sexual. Mites i actituds davant la sexualitat. Mites de l'amor romàntic. Prevenció de la violència de gènere. Relacions de parella i presa de decisions. Relacions afectives positives.

Mòdul 3: Prostitució i tracta amb finalitat d'exploració sexual. Sensibilització sobre la situació que viuen les persones en aquestes situacions. Desestigmatització de les víctimes. Prevenció per a futurs consumidors/víctimes. Relació entre prostitució i sexualitat. Concepció de la prostitució i la tracta com a violència de gènere. Mites sobre la prostitució.

Adreçat a:	alumnat de secundària, batxillerat i cicles formatius.
Calendari:	Curs escolar.
Durada:	Es proposen 4 sessions de 45 minuts, les quals prèviament s'han d'adaptar a les necessitats concretes de cada aula i centre. Existeix la possibilitat de fer només un mòdul.
Horari:	Dins l'horari escolar.
Lloc de realització:	Centre educatiu o al Casal d'Igualtat.
Organització i contacte:	Regidoria d'Igualtat. Tel.: 971 397600 ext: 24261/ igualtat@eivissa.es Els tallers de la Regidoria d'Igualtat són gratuïts, finançats amb càrrec als crèdits rebuts pel Govern de les Illes Balears, a través de l'Institut Balear de la Dona i pel Ministeri d'Igualtat, a través del Pacte d'Estat contra la violència de gènere.

* Taller 4: Construcció de relacions sanes, lliures de violència de gènere

Descripció: Contribuir a la construcció de relacions sanes a l'àmbit de la prevenció, atenció i protecció entre l'adolescència, recolzant l'eliminació de qualsevol forma de violència masclista. L'activitat introdueix la mirada de gènere per a sensibilitzar, informar i motivar a l'alumnat a qüestionar les eines que venen generalment emprades per a construir les relacions sentimentals entre la població adolescent, propiciant la reflexió sobre alternatives sanes i crítiques que fomenten la construcció de relacions afectives sanes, basades en l'eliminació de qualsevol forma de violència.

Mòdul 1: La importància de la cura, l'autocura i l'autoconeixement. Aquest taller se centra en un aprofundiment sobre els diferents tipus d'emocions per a després passar a la construcció d'una definició conjunta dels conceptes de cura, autocura i autoconeixement. Es relacionaran diferents tipus d'emocions, veient com cadascuna d'elles influeix directament en les esferes de cura, autocura i autoconeixement.

Mòdul 2: Eines per a la prevenció de la violència masclista. Aquest taller permet una construcció col·lectiva del concepte de gènere, entès com a perspectiva analítica que permet evidenciar les diferents relacions de poders que existeixen entre múltiples gèneres identitaris. En un segon moment, es passarà a definir la violència de gènere, entesa com una forma de violència estructural, passant a analitzar com es manifesta en les relacions sentimentals i la importància del consentiment. Teixint relacions amb les conclusions llançades



a la llum en el primer taller, s'establiran pautes que ajuden a prevenir la manifestació de la violència de gènere.

Mòdul 3: Conseqüències del consum de pornografia i propostes alternatives. Aquest taller pretén evidenciar com l'ús del material pornogràfic sigui una eina que inspira i fomenta la violència masclista, perpetuant estereotips on els homes exerceixen el poder en manera violenta, agressiva i depredadora contra les dones. Aquest taller pretén anar més enllà, afavorint alternatives que transgredeixen l'ús i consum generalitzat de pornografia entre adolescents. La idea des de la qual es parteix en aquest taller és que transgredir és oposar-se a aquesta norma i construir conjuntament alternatives que permeten incrementar el coneixement afectiu sexual, a través de mesures com el diàleg, els còmics o recursos audiovisuals que presenten una repartició equitativa en les relacions.

Dirigit a:	alumnat de secundària, batxillerat i cicles formatius.
Calendari:	Curs escolar.
Durada:	6 hores. Es proposen 3 blocs de 2 hores cadascun.
Horari:	Dins l'horari escolar.
Lloc de realització:	Centre educatiu o al Casal d'Igualtat.
Organització i contacte:	Regidoria d'Igualtat. Tel.: 971 397600 ext: 24261/ igualtat@eivissa.es Els tallers de la Regidoria d'Igualtat són gratuïts, finançats amb càrrec als crèdits rebuts pel Govern de les Illes Balears, a través de l'Institut Balear de la Dona i pel Ministeri d'Igualtat, a través del Pacte d'Estat contra la violència de gènere.

* Taller 5: Tallers participatius per a la prevenció de la violència psicològica basada en el gènere entre joves.

Descripció: : Contribuir a la prevenció de violència psicològica basada en gènere entre joves, promovent una cultura de tolerància 0 a la violència. Específicament aquest projecte tractarà la violència psicològica entesa com qualsevol conducta que perjudiqui seriosament la integritat psicològica d'una altra persona, a través, per exemple, d'agressions verbals, intimidació, control, assetjament o humiliació.

Mòdul 1: Estereotips de gènere: què són, com es reproduïxen. Aquest taller promou el coneixement sobre la diferència entre sexe i gènere, la desconstrucció del mite del cervell femení i masculí i l'anàlisi dels estereotips de gènere i la seva perpetuació tant a l'àmbit públic com privat.

Mòdul 2: Rols de gènere: què són i com m'afecten. Aquest taller permet identificar què és la violència psicològica basada en gènere, posant particular atenció a les relacions de parella i les relacions de poder implícites als estereotips de gènere. Es posarà a disposició de l'alumnat informació sobre xarxes socials on puguin continuar el seu aprenentatge així com xarxes de suport per a combatre casos de violència de gènere.

Dirigit a:	alumnat de secundària, batxillerat i cicles formatius.
Calendari:	Curs escolar.
Durada:	4 hores. Es proposen 2 blocs de 2 hores cadascun. Existeix la possibilitat de fer només el primer bloc centrat en sensibilització.



Horari:	Dins l'horari escolar.
Lloc de realització:	Centre educatiu o al Casal d'igualtat.
Organització i contacte:	Regidoria d'Igualtat. Tel.: 971 397600 ext: 24261/ igualtat@eivissa.es Els tallers de la Regidoria d'igualtat són gratuïts, finançats amb càrrec als crèdits rebuts pel Govern de les Illes Balears, a través de l'Institut Balear de la Dona i pel Ministeri d'Igualtat, a través del Pacte d'Estat contra la violència de gènere.

* Taller 6: visita el Casal d'igualtat i contacontes Coeducatiu: No em contis històries!

Descripció: Durant el curs escolar, el Casal d'Igualtat organitza visites guiades per a joves d'educació secundària i batxillerat, amb l'objectiu de donar a conèixer el conjunt d'accions que es duen a terme des del Casal, relacionades amb temes d'impacte socials com ara la igualtat entre les persones en la societat. A més a més, el casal esdevé també un espai de trobada que acull activitats d'oci per fomentar la reflexió i el debat i millorar la qualitat de vida de la ciutadania. El taller No em contis històries!, complementa aquesta visita guiada, per tal de generar un espai de relació a través de contes i relats amb perspectiva de gènere, per tal que les i els joves participin de forma activa.

Dirigit a:	alumnat de secundària, batxillerat i cicles formatius.
Calendari:	Curs escolar.
Durada:	2 hores.
Horari:	Dins l'horari escolar.
Lloc de realització:	al Casal d'igualtat de l'Ajuntament d'Eivissa, situat a l'Av. De la Pau s/n, cantonada c/San Cristòfol.
Organització i contacte:	Regidoria d'Igualtat. Tel.: 971 397600 ext: 24261/ igualtat@eivissa.es Els tallers de la Regidoria d'igualtat són gratuïts, finançats amb càrrec als crèdits rebuts pel Govern de les Illes Balears, a través de l'Institut Balear de la Dona i pel Ministeri d'Igualtat, a través del Pacte d'Estat contra la violència de gènere.

* Taller 7: Xerrada «Les connexions entre violència sexual, pornografia i prostitució: propostes ètiques per viure una sexualitat saludable».

Impartit per Amelia Tiganus. Activista, supervivent, formadora i escriptora feminista.

Descripció: : En temps de globalització i neoliberalisme, l'explotació de la capacitat sexual i reproductiva de les dones s'ha convertit en una indústria, una de les més potent a nivell mundial. La quarta ona del feminisme té en el centre de la seva agenda la violència sexual incloent dins de la mateixa la prostitució, la pornografia i els úters de lloguer. Tenint aquest marc present, en la xerrada, Amelia Tiganus combinarà la teoria feminista i el marc legal amb una anàlisi crítica des dels seus coneixements teòrics i l'experiència viscuda en primera persona.

(Re)Pensar sobre la implicació i tolerància social que existeix entorn de la mercantilització del cos de les dones i nenes i les greus conseqüències que suposen sobre la salut física i psicològica d'aquestes, així com identificar i incloure en els debats als altres actors que influeixen i tanquen el cercle d'aquesta realitat.

- Identificar la violència sexual des d'una perspectiva global i contribuir a la generació de dinàmiques relacionals més saludables. Fomentant una consciència crítica saludable i eines per a l'autoafirmació sexe-afectiva, posant l'accent principalment en la violència sexual, per a construir una societat igualitària, impulsant una cultura i unes relacions fora de la violència que potenciïn els bons tractes i l'ètica feminista.

Dirigit a:	alumnat a partir de 2on d'ESO fins a batxillerat i cicles formatius.
-------------------	--



Calendari:	27 d'octubre de 2022.
Durada:	2 hores.
Horari:	Dins l'horari escolar, entre les 10 i les 14hrs.
Lloc de realització:	a l'Auditori de Can Ventosa.
Organització i contacte:	Regidoria d'Igualtat. Tel.: 971 397600 ext: 24261/ igualtat@eivissa.es Els tallers de la Regidoria d'igualtat són gratuïts, finançats amb càrrec als crèdits rebuts pel Govern de les Illes Balears, a través de l'Institut Balear de la Dona i pel Ministeri d'Igualtat, a través del Pacte d'Estat contra la violència de gènere.



4. PREVENCIÓ DE CONDUCTES ADDICTIVES

* Exposició "ON - OF"

Descripció: Les xarxes socials ens ajuden a estar connectats amb els amics i les amigues, compartint fotos, parlant després de classe, mirant vídeos, escoltant música. Quant pengem fotos i comentaris creem identitat digital. Abans de publicar hauríem de reflexionar sobre com volem que ens vegin els altres. La imatge que ofereixo a les xarxes, em representa?

Adreçat a: 1er i 3r d'ESO
Durada: 2 sessions, en la 1ª es realitza una visita guiada per l'exposició i en la 2ª dinàmiques de reforç a l'aula.
Lloc de realització: al centre educatiu.
Organització i contacte: Pla Municipal de Drogues. Tel.: 971 397557 / pmd@eivissa.es

* Exposició "Sota Pressió"

Descripció: És una exposició formada per 12 plafons verticals de 80 x 190 cm que convida a reflexionar sobre temes com ara la pressió de grup, l'assertivitat i la pressa de decisions en situacions de consum de substàncies. El treball educatiu d'aquest temes és important des d'un punt de vista preventiu atès que les pressions dels amics i companys són un factor sovint implicat en el consum de drogues i en altres conductes problemàtiques o de risc durant l'adolescència.

Adreçat a: 2n i 3r d'ESO
Durada: 2 sessions, en la 1ª es realitza una visita guiada per l'exposició i en la 2ª dinàmiques de reforç a l'aula.
Lloc de realització: al centre educatiu.
Organització i contacte: Pla Municipal de Drogues. Tel.: 971 397557 / pmd@eivissa.es

* Exposició "Sortim"

Descripció: És una exposició formada per 10 plafons verticals de 85,1 x 205 cm que convida a reflexionar sobre un conjunt de temes relacionats amb el consum d'alcohol, com ara, possibles efectes en l'organisme, sobre la conducció, les relacions socials, etc. i donar a conèixer un conjunt de pautes de reducció de risc.

Adreçat a: joves de 4t ESO i 1r de batxiller
Durada: 2 sessions, en la 1ª es realitza una visita guiada per l'exposició i en la 2ª dinàmiques de reforç a l'aula.
Lloc de realització: al centre educatiu.
Organització i contacte: Pla Municipal de Drogues. Tel.: 971 397557 / pmd@eivissa.es

* Exposició "De què van les drogues, de què van els joves"

Descripció: programa de prevenció universal que té format d'exposició itinerant amb 20 panells que analitzen aspectes com el caràcter minoritari de l'abús de les drogues per part dels joves, els motius per al consum i experimentació amb les drogues, l'impacte de la publicitat i altres fonts d'influència, la presa de decisions personals, l'ús del temps lliure, l'oci alternatiu, etc. El programa s'estructura en dues sessions: en la 1ª es realitza el recorregut i comentari dels panells, conduïda per un/a monitor/a que planteja els elements més rellevants amb l'objectiu de promoure i estimular la reflexió sobre aquests temes als joves, i en la 2ª sessió l'alumnat ha de dissenyar un eslògan publicitari sobre els hàbits saludables per a joves, definint el tipus de format, col·locació o difusió de l'eslògan, etc.

Adreçat a: 2n i 3r ESO.

Durada:	2n i 3r trimestre (2 sessions).
Horari:	a concretar pel centre.
Lloc de realització:	centre educatiu.
Organització i contacte:	Pla Municipal Sobre Drogues. Tel.: 971 397557 / pmd@eivissa.es

* 4t d'ESO: Alcohol i conducció

Descripció: aquesta activitat, que s'imparteix de forma conjunta amb el Pla Municipal sobre Drogues, pretén que els alumnes coneguin la normativa de l'alcohol i la conducció, així com els efectes del consum sobre l'organisme i la seua incidència sobre la conducció de vehicles. També pretén que els alumnes puguin ser conscients de les conseqüències que els accidents poden produir.

Adreçat a:	4t d'ESO i FPB.
Durada:	sessions d'1 hora durant tres dies.
Recursos:	monitors, recursos audiovisuals, etilòmetres, ulleres de simulació dels efectes de l'alcohol.
Horari:	s'ha de concretar amb el centre.
Lloc de realització:	al centre educatiu.
Organització i contacte:	Polícia Local (Alberto Serrano). Tel.: 971 397550 ext: 22104 / 626 832046 educacioviaria@eivissa.es

* 1r de batxillerat: còmic Una Nit de Festa (drogues i conducció)

Descripció: activitat que es realitza de forma conjunta amb el Pla Municipal sobre Drogues. Pretén que a partir de la lectura d'un còmic els alumnes coneguin els efectes del consum de drogues depressores, estimulants i al·lucinògenes, sobre l'organisme i la conducta, i les possibles conseqüències en la conducció. També pretén que es conscienciïn de la importància de practicar hàbits saludables a partir de l'oci. Així mateix pretén que els alumnes coneguin què és i com funciona el permís de conduir per punts.

Adreçat a:	1r de batxillerat.
Durada:	sessions d'1 hora durant tres dies.
Recursos:	monitors, còmic Una Nit de Festa, recursos audiovisuals, etilòmetres i drogotest.
Horari:	s'ha de concretar amb el centre.
Lloc de realització:	al centre educatiu.
Organització i contacte:	Polícia Local (Alberto Serrano). Tel.: 971 397550 ext: 22104 / 626 832046 educacioviaria@eivissa.es

* 2n de batxillerat: Drogues i conducció

Descripció: Aquesta activitat pretén que els alumnes puguin valorar les distraccions en la conducció, la velocitat, les distraccions en la conducció i el consum de substàncies com a conseqüències directes amb els accidents i els resultats greus d'aquests.

Així mateix, aquesta activitat es realitza de forma conjunta amb el Pla Municipal sobre Drogues, pretén conscienciar l'alumnat sobre els efectes de les drogues legals i il·legals a l'organisme, així com ensenyar estratègies per reduir els possibles riscos associats a la nit: accidents, embarassos no desitjats, ITS, etc.

Adreçat a:	2n de batxillerat.
Durada:	sessions d'1 hora durant dos dies.
Recursos:	monitors, exposició de vídeos i recursos audiovisuals.
Horari:	s'ha de concretar amb l'escola.



Lloc de realització:

al centre educatiu.

Organització i contacte:

Polícia Local (Alberto Serrano).

Tel.: 971 397550 ext: 22104 / 626 832046

educacioviaria@eivissa.es



5. SEGURETAT I PREVENCIÓ DE RISCS

* Educació Viària - 1r d'ESO

Descripció: aquesta activitat, que es realitza en 2 dies, pretén que els alumnes tinguin una preparació completa per conduir bicicletes, fent bon ús dels coneixements que han adquirit els cursos anteriors, adequant-los a un comportament respectuós amb la resta d'usuaris de la xarxa viària i amb les normes establertes per a conductors, viatgers i vianants. També s'inclouen nocions bàsiques de primers auxilis i de comportament davant un eventual accident de trànsit, així com l'ús adequat i responsable dels serveis d'emergència 112.

Adreçat a:	1r d'ESO.
Durada:	primer dia, 1 hora; segon dia, 5 hores.
Recursos:	monitor, recursos audiovisuals, test teòric i test pràctic, bicicletes i karts.
Horari:	L'activitat a l'aula s'ha de concretar amb el centre. El dia de pràctiques en el Parc Infantil de Trànsit l'assignarà el Consell Insular segons el seu calendari.
Lloc de realització:	primer dia, al centre educatiu; segon dia, Parc Infantil de Trànsit del Consell de Santa Gertrudis.
Organització i contacte:	Polícia Local (Alberto Serrano). Tel.: 971 397550 ext: 22104 / 626 832046 educacioviaria@eivissa.es

* Educació Viària - 2n d'ESO

Descripció: amb aquesta activitat es pretén facilitar als alumnes la comprensió de les normes i conductes més adequades relacionades amb el moviment, la velocitat, els elements de protecció i seguretat activa-passiva, la distància de seguretat i el trànsit, per una conducció basada en el respecte a la resta d'usuaris de las vies públiques.

Adreçat a:	2n d'ESO.
Durada:	1 hora.
Recursos:	monitor i exposició de vídeo.
Horari:	s'ha de concretar amb el centre.
Lloc de realització:	al centre educatiu.
Organització i contacte:	Polícia Local (Alberto Serrano). Tel.: 971 397550 ext: 22104 / 626 832046 educacioviaria@eivissa.es

* Educació Viària - 3r d'ESO

Descripció: la finalitat d'aquesta activitat és que els alumnes coneguin el món viari per ser conscients del seu paper actiu i responsable en aquest entorn; despertar la necessitat d'una actitud social per a una millor convivència en un espai compartit, mitjançant l'educació i el respecte. També pretén que els alumnes coneguin el ciclomotor, els vehicles de mobilitat personal (VMP) i les normes que li són d'aplicació, conscienciant-los de les conseqüències que els accidents poden produir.

Adreçat a:	3r d'ESO.
Durada:	sessions d'1 hora durant dos dies.
Recursos:	monitor, recursos audiovisuals, elements de protecció i seguretat passiva en ciclomotor i VMP.
Horari:	s'ha de concretar amb el centre.
Lloc de realització:	al centre educatiu.



Organització i contacte:

Polícia Local (Alberto Serrano).

Tel.: 971 397550 ext: 22104 / 626 832046

educacioviaria@eivissa.es



6. ENTORN I MEDI AMBIENT

* Recicla amb seny – Com fer el compost

Descripció: Mitjançant imatges en pantalla i l'explicació del monitor, els alumnes descobreixen què és la matèria orgànica i com es transforma naturalment en un producte útil. Omplint una fitxa de preguntes i respostes es van profunditzant en els seus coneixements. A l'espai del compostador, el monitor, amb l'ajuda dels alumnes, munta el compostador (o en el cas que ja tenen un sistema en marxa, desmuntant i tornant a muntar) amb la matèria orgànica disponible, aprenent quins materials i quins no. S'entreguen als alumnes una carpeta amb fitxes per guiar el procés i cuidar el compostador, una bossa de palla i un cartell per senyalitzar el poal de matèria orgànica al pati. Els alumnes s'encarreguen de recollir les restes de matèria orgànica del centre per alimentar el compostador. OBJECTIUS: Aprendre què és la matèria orgànica i com aprofitar-la. CONCEPTES TRACTATS: el cicle de la matèria orgànica; reducció dels residus domèstics; aprofitament dels residus orgàniques.

Adreçat a: 1r i 2n d'ESO
Durada: 2 hores.
Horari: s'ha de concertar amb l'escola.
Lloc de realització: al centre educatiu.
Organització i contacte: Departament de Medi Ambient. (Activitat d'Amics de la Terra)
 Tel.: 971 397600 ext: 23080 / mediambient@eivissa.es

* Exposició “Una història quotidiana”

Descripció: Fent una recerca als 3 panells, l'alumnat descobreix com els nostres hàbits de consum i reciclatge afecten als recursos naturals. Quines opcions tenim per reduir els nostres residus a més de prolongar la vida dels objectes que encara serveixen. El vídeo (5m durada) compta els testimonis de residents d'Eivissa sobre les seues bones pràctiques. OBJECTIUS: Apropar a l'alumnat amb els nostres hàbits de consum i reciclatge, i diverses solucions. CONCEPTES QUE ES TRACTEN: generació de residus, reciclatge, sobre-consum.

Adreçat a: 1er i 2on de l'ESO.
Durada: 15 a 30 dies.
Lloc de realització: al centre educatiu.
Organització i contacte: Departament de Medi Ambient. (Activitat d'Amics de la Terra)
 Tel.: 971 397600 ext: 23080 / mediambient@eivissa.es
Material: 3 panells lona, de 182 x 80 cm, i material complementari

* L'hort escolar: Anem a sembrar!

Descripció: Anirem a l'hort per preparar la terra i conèixer un parell de ferramentes que ens permetran enllestir la terra per sembrar llavors comestibles (segons l'època de l'any es sembra una o altre). Després de fer la feina i preparar la terra sembrarem i ho deixarem tot a punt per poder gaudir i aprendre com creixen les plantes al nostre hort. OBJECTIUS: Descobrir com cuidar les plantes, què podem cultivar i quan. CONCEPTES QUE ES TRACTEN: biodiversitat, alimentació, observació i respecte per la natura, treball en equip, esforç físic.

Adreçat a: 1er i 2n de l'ESO, per als centres que ja tenen un hort muntat.
Durada: 1 a 1,5 hores (segons l'interès del centre).
Horari: s'ha de concretar amb l'escola.
Lloc de realització: al centre educatiu.
Organització i contacte: Departament de Medi Ambient. (Activitat d'Amics de la Terra)
 Tel.: 971 397600 ext: 23080 / mediambient@eivissa.es
Materials lliurats: Calendari de sembra de cultius.

* Sortida a Ses Salines

Descripció: Què podem veure i trobar a Ses Salines de nou? Anirem fent un recorregut on buscarem apreciar els diferents ambients que trobam a l'espai i què els defineix. Observarem i comentarem els aspectes més remarcables en quant a geologia, botànica i avifauna, on els alumnes hauran d'anar omplint una petita prova en forma de qüestionari que posaran èmfasi en aquests aspectes. També buscarem la relació que hi ha entre la indústria salinera i com ha condicionat la biodiversitat d'aquest espai i la història dels eivissencs. Acabarem a la platja on explicarem amb un joc molt dinàmic i entretingut pels alumnes la importància que tenen les praderies de posidònia en les diferents fases que té la planta i identificarem les amenaces (plàstics, vaixells ancorats) per a aquesta planta marina i la seua fauna marina. OBJECTIUS: Posar en valor els valors ambientals del Parc Natural. Sensibilitzar sobre la protecció i conservació, i relacionar els diferents ambients que es donen a la zona. CONCEPTES QUE ES TRACTEN: Història i entorn socio-econòmic, valor de la posidònia, valors ambientals (geologia, botànica, avifauna...) el paper dels ciutadans en la seua protecció. (El cost del transport va a càrrec del centre).

Adreçat a:	1er a 4t de l'ESO.
Durada:	des de les 10 hores fins les 13 hores.
Horari:	s'ha de concertar amb l'escola.
Lloc de realització:	Ses Salines.
Organització i contacte:	Departament de Medi Ambient. (Activitat d'Amics de la Terra) Tel.: 971 397600 ext: 23080 / mediambient@eivissa.es

* Sortida a Ses Feixes

Descripció: Què hi ha a ses Feixes que les fa tant importants? Ses Feixes és un aiguamoll que ocupa terrenys de Vila i Santa Eulària, on podrem veure com l'enginy dels nostres avantpassats àrabs, varen transformar per convertir-les en fèrtils horts. Ara, com a zona humida té un gran interès ambiental, que serveix de refugi a aus migratòries i altres espècies que anirem descobrint. Fem una ruta circular començant a la platja de Talamanca i acabant també a la mateixa platja, per veure com la posidònia és un element clau per mantenir l'equilibri de la zona. Durant la sortida anirem omplint un qüestionari de recerca per entendre alguns conceptes claus de l'entorn. OBJECTIUS: Mostrar els valors ambientals, històrics i socials de Ses Feixes. Mostrar l'enginy i importància que tenen Ses Feixes per conservar-les i relacionar tota la zona amb la posidònia i la platja de Talamanca. CONCEPTES QUE ES TRACTEN: Història i entorn socio-econòmic, valor de la posidònia, valors ambientals (geologia, botànica, avifauna...) el paper dels ciutadans en la seua protecció. (El cost del transport va a càrrec del centre).

Adreçat a:	1er a 4t de l'ESO.
Durada:	des de les 10 hores fins les 13 hores.
Horari:	s'ha de concertar amb l'escola.
Lloc de realització:	Ses Feixes.
Organització i contacte:	Departament de Medi Ambient. (Activitat d'Amics de la Terra) Tel.: 971 397600 ext: 23080 / mediambient@eivissa.es

* SOS Clima! Calcula la teua petjada de carboni

Descripció: És important per a les nostres vides l'energia? Quins efectes provoquen? Amb suport audiovisual, descobreixen alguns dels impactes. S'explorin els canvis d'hàbits que ajuden a solucionar el problema, implicant l'alumnat mitjançant el càlcul de la seua pròpia petjada de carboni. Veurem que hi ha molta feina per fer i que és urgent ficar-se per feina. Entre tots, buscam les solucions i alternatives. OBJECTIUS: Sensibilitzar els alumnes sobre els impactes de l'ús d'energia i les solucions i alternatives. CONCEPTES QUE ES TRACTEN: energia, canvi climàtic, responsabilitat individual i col·lectiva.

Adreçat a:	1r i 2n d'ESO.
Durada:	2 hores.
Horari:	s'ha de concretar amb l'escola.
Lloc de realització:	al centre educatiu.
Organització i contacte:	Departament de Medi Ambient. (Activitat d'Amics de la Terra) Tel.: 971 397600 ext: 23080 / mediambient@eivissa.es

* Obsolescència i consum responsable

Descripció: Amb suport audio-visual (clips de diversos documentals) es mostren els impactes del consum actual i el malbaratament dels recursos no renovables. Quins són els mecanismes que utilitzen les companyies per vendre els seus productes? Per què caiem en la trampa que ens fan? Amb els clips de vídeo es vol provocar un debat entre els alumnes, que es va guiant, per tal d'entendre el problema. Entre tots, es busca una sortida i solucions, per poder resistir millor els anuncis i reflexionar sobre les alternatives, per poder enfrontar a un dels grans problemes de la societat moderna, basada en un procés accelerat de producció, consum i malbaratament d'objectes i recursos naturals no renovables, dels que estan fets. OBJECTIUS: Descobrir i sensibilitzar l'alumnat sobre els impactes de l'obsolescència programada. CONCEPTES QUE ES TRACTEN: recursos naturals renovables i no renovables, l'obsolescència; el consum responsable i el paper individual i col·lectiva.

Adreçat a:	3r i 4t d'ESO.
Durada:	1 hora
Lloc de realització:	al centre educatiu.
Organització i contacte:	Departament de Medi Ambient. (Activitat d'Amics de la Terra) Tel.: 971 397600 ext: 23080 / mediambient@eivissa.es

* El crash energètic

Descripció: Quina relació hi ha entre el nostre ús d'energia i els impactes negatius provocats a nivell del planeta? Mitjançant el suport audio-visual (vídeo) l'alumnat descobrirà qüestions que impacten; solucions i alternatives. Quina es la nostra responsabilitat? Quines solucions existeixen i què podem fer? OBJECTIUS: Es tracta de provocar un debat entre els alumnes, estimulat pel vídeo i moderat pel monitor, per tal de buscar solucions i preparar-los per realitats diferents a l'actual. CONCEPTES QUE ES TRACTEN: model energètic, fragilitat del model actual, canvi de model energètic i de sistema, impactes ambientals i socials.

Adreçat a:	3r i 4t de l'ESO.
Durada:	1 hora.
Horari:	s'ha de concertar amb l'escola.
Lloc de realització:	al centre educatiu.
Organització i contacte:	Departament de Medi Ambient. (Activitat d'Amics de la Terra) Tel.: 971 397600 ext: 23080 / mediambient@eivissa.es

* Debat: Foc verinós

Descripció: Aquest documental famós relata les dramàtiques circumstàncies de la població local del Delta del Níger a Nigèria, que s'ha convertit en una zona de greu desastre ecològic després de cinquanta anys d'exploració petrolífera. S'han vessat milers de tones de cru en rierols, granges i boscos. Quins beneficis rep la població local d'aquesta lucrativa indústria?, Seran capaços d'aturar a un gegant?. En aquest documental coneixerem a un grup d'activistes locals afectats i la seua lluita per parar els vessaments de petroli i la crema incontrolada de gas. OBJECTIUS: Es tracta de relacionar els impactes que pateixen comunitats d'altres països amb l'amenaça de les prospeccions petrolíferes que tenim a Balear, ficant la problemàtica dins un context més global. Mitjançant un debat, guiat per l'educador d'Amics de la Terra, es

cerquen solucions coherents per a un problema que ens afecta a tots. **CONCEPTES QUE ES TRACTEN:** impacte de l'extracció de petroli en països empobrits, impactes sobre el medi ambient, economia. **CONCEPTES QUE ES TRACTEN:** l'oligopoli energètic, energies renovables, mobilitat sostenible.

Adreçat a:	3r i 4t d'ESO.
Durada:	1 hora aproximadament, 25 minuts documental i 35 minuts debat.
Horari:	s'ha de concretar amb l'escola.
Lloc de realització:	al centre educatiu.
Contacte:	Departament de Medi Ambient. (Activitat d'Amics de la Terra) Tel.: 971 397600 ext: 23080 / mediambient@eivissa.es

* Itinerari per Ses Feixes

Descripció: visitant Ses Feixes, l'alumnat coneix les característiques de les zones humides, amb la possibilitat d'observar els animals i plantes que les conformen. Aprèn així a cuidar i respectar el patrimoni natural de la seua ciutat. També es fa un recorregut històric, passant per totes les civilitzacions que han gaudit d'aquest espai tan especial. Així doncs, es tracta d'una sortida d'interès natural, històric i també social, donat que durant la ruta l'alumnat és partícip del canvis estructurals que ha patit Eivissa en els darrers anys. Objectius: donar a conèixer la importància de les zones humides, així com el coneixement dels processos naturals de depuració i gestió de l'aigua; comprendre els processos geomorfològics que caracteritzen la badia d'Eivissa i Talamanca i que van permetre desenvolupar una obra d'enginyeria agrícola durant els segles X-XII; fomentar l'observació de la natura i els seus processos, així com incentivar la cura i respecte als elements naturals de la ciutat, entre altres.

Adreçat a:	alumnat d'educació secundària.
Durada:	90-105 minuts.
Horari:	s'ha de concretar amb l'escola.
Lloc de realització:	Ses Feixes.
Organització i contacte:	Departament de Medi Ambient. (Activitat del GEN-GOB) Tel.: 971 397600 ext: 23080 / mediambient@eivissa.es

* Itinerari: Es Broll (Buscastell)

Descripció: l'excursió consisteix en recórrer a peu la baixada del camí de Buscastell, devora el torrent del mateix nom. Durant el recorregut es tracten aspectes com el poblament i l'arquitectura tradicional, l'aigua i el sistema hidràulic andalusí de Buscastell, la vegetació mediterrània i els incendis forestals, el paisatge, l'espai rural i el seu futur... Objectius: que l'alumnat conegui aquest espai únic que és el torrent de Buscastell, així com la formació del paisatge rural, la vegetació mediterrània i la importància de preservar aquest entorn.

Adreçat a:	alumnat d'educació secundària.
Durada:	3 hores.
Horari:	s'ha de concretar amb l'escola.
Lloc de realització:	Es Broll de Buscastell.
Organització i contacte:	Departament de Medi Ambient. (Activitat del GEN-GOB) Tel.: 971 397600 ext: 23080 / mediambient@eivissa.es

* Documental: els plàstics l'amenaça silenciosa

Descripció: la contaminació marina per plàstics és un fet cada vegada més alarmant. Pronostiquen els estudis que, si no canviem els hàbits de consum, en trenta anys hi haurà més plàstics que peixos a la mar. Eivissa i Formentera no queden al marge d'aquest problema. A l'oest d'Eivissa, concretament front a la badia de Sant Antoni, s'ha localitzat la major densitat de plàstics de la Mediterrània, fins a 30 vegades superior a la mitjana, arribant a puntes de concentració molt alarmants. Per conèixer de prop la contaminació marina per plàstics, el GEN-GOB Eivissa ha elaborat aquest documental, sota la direcció de Rodolfo Rubio, en què es

mostra la realitat de les Pitiüses. L'activitat consta de visualització del documental i de col·loqui. Objectius: mostrar la realitat que vivim a les Pitiüses pel que fa a la contaminació marina per plàstics, fer l'alumnat conscient que tots podem ser agents actius per combatre aquest problema, proposar solucions.

Adreçat a:	alumnat d'educació secundària.
Durada:	90 minuts.
Horari:	s'ha de concretar amb l'escola.
Lloc de realització:	al centre educatiu.
Organització i contacte:	Departament de Medi Ambient. (Activitat del GEN-GOB) Tel.: 971 397600 ext: 23080 / mediambient@eivissa.es

* Pol·linitzadors project

Descripció: projecte consistent en tres blocs d'activitats. Una primera de visualització i col·loqui en base a un documental que destaca la importància dels pol·linitzadors. La segona seria el treball d'un conjunt d'activitats. La tercera constaria en una sortida pels voltants del centre, amb l'objectiu d'identificar pol·linitzadors, realitzar fotografies i poder aportar dades a un projecte de ciència ciutadana de l'IMEDEA. Objectius: identificar diferents tipus de pol·linitzadors, fer l'alumnat conscient de la seua importància i del problema sobre la desaparició d'aquests, així com apropar l'alumnat a la ciència.

Adreçat a:	alumnat d'educació secundària.
Durada:	90 minuts.
Horari:	variable en funció del nivell de aprofundiment que es vulgui assolir.
Lloc de realització:	al centre educatiu.
Organització i contacte:	Departament de Medi Ambient. (Activitat del GEN-GOB) Tel.: 971 397600 ext: 23080 / mediambient@eivissa.es

* Descobrint els líquens desaparebuts

Descripció: a les Pitiüses comptem amb més de 300 espècies d'aquests organismes tan atractius com desconeguts. A part de tenir el paisatge de diversos colors, tenen múltiples aplicacions. En aquest taller descobrirem què són, com funcionen i aprendrem a reconèixer els principals tipus que trobem a les nostres illes. Objectius: introduir la biologia dels líquens i la etnoliquenologia, així com estimular la curiositat científica mitjançant l'ús de reactius químics en la identificació de líquens i l'estima i protecció cap a la natura.

Adreçat a:	alumnat d'educació secundària.
Durada:	90 minuts.
Horari:	s'ha de concretar amb l'escola.
Lloc de realització:	Can Casals.
Organització i contacte:	Departament de Medi Ambient. (Activitat del GEN-GOB) Tel.: 971 397600 ext: 23080 / mediambient@eivissa.es

* El cicle integral de l'aigua a Eivissa i el risc de sequera.

Descripció: Xerrada i debat del cicle integral de l'aigua i la sequera a l'illa d'Eivissa (L'activitat s'adapta d'acord amb l'edat del grup en la qual es realitzi).L'activitat començarà amb una petita xerrada amb presentació dels components del cicle integral de l'aigua a l'illa d'Eivissa, les variables que els afecten i les problemàtiques actuals. A més, s'introduirà el concepte de sequera i els problemes potencials d'aquestes. Després de la xerrada, es farà un debat per a pensar i trobar solucions en la problemàtica actual a l'illa d'Eivissa.

Adreçat a:	ESO i batxillerat
-------------------	-------------------



Durada:	1 hora.
Horari:	Al matí
Lloc de realització:	al centre educatiu.
Organització i contacte:	Departament de Medi Ambient. (Activitat Aliança Mar Blava) Marina Moheno (Técnica). 689.453.833. info@alianzaaguaibizaformentera.org

* Construeix un aquífer

Descripció: Comprensió de les masses d'aigua subterrània. Per a la introducció d'aquesta activitat, el monitor farà una petita xerrada on s'explicarà la procedència d'aquest recurs, les aigües subterrànies emmagatzemades en els aquífers. S'aprofitarà per a introduir les fonts naturals de recursos hídrics a les Pitiüses, les alternatives i l'actual gestió. Després, es fabricarà el propi aquífer per grups amb ajuda de materials reciclats, per a estudiar el comportament d'aquestes masses subterrànies en diferents situacions

Adreçat a:	ESO i batxilerat
Durada:	2 hores.
Horari:	Al matí
Lloc de realització:	al centre educatiu.
Organització i contacte:	Departament de Medi Ambient. (Activitat Aliança Mar Blava) Marina Moheno (Técnica). 689.453.833. info@alianzaaguaibizaformentera.org

* Petjada Hídrica

Descripció: Comprensió i càlcul de la petjada hídrica.

Al llarg de la primera part del taller es farà una introducció que la hi petjada hídrica, acompanyada amb un vídeo explicatiu de la crisi hídrica i com el nostre consum afecta més enllà dels efectes visibles locals.

Després, amb dades de consum d'aigua per producció alimentària i tèxtil, calcularem:

- Quants litres consumim a casa?
- Quants litres portem com a roba?
- Quants litres d'aigua vam menjar ahir?

Aquesta activitat convida als alumnes a reflexionar sobre el consum d'aigua, la seva importància com a recurs per a la vida i la seva disponibilitat com a recurs en diferents zones del món a través del càlcul de la petjada hídrica. El treball d'aquest taller ajudarà l'alumne a establir una relació entre el consum i disponibilitat de l'aigua amb el nivell de desenvolupament del país.

Adreçat a:	ESO
Durada:	1 hora.
Horari:	Al matí
Lloc de realització:	al centre educatiu.
Organització i contacte:	Departament de Medi Ambient. (Activitat Aliança Mar Blava) Marina Moheno (Técnica). 689.453.833. info@alianzaaguaibizaformentera.org



* Les Infraestructures del cycle integral de l'aigua

Descripció: Coneix les infraestructures del cycle integral de l'aigua.

La primera part d'aquest taller consisteix en una petita introducció i col·loqui sobre el cycle integral de l'aigua, les infraestructures i les funcions que cadascuna d'elles compleixen: pous, plantes de dessalinització, canonades, plantes de tractament d'aigües, dipòsits, plantes de tractament i emissaris.

Estructura a estructura, es col·locarà en el mapa A3 de l'illa d'Eivissa de la següent manera:

1. Amb plastilina blava, es faran cercles i se situaran les principals captures d'aigua de l'illa d'Eivissa, fent distinció entre dessaladores i pous.
2. Amb plastilina blava, es realitzaran uns quadrats que representaran els dipòsits.
3. Amb argila verda faran uns quadrats per a situar les depuradores i estacions depuradores de color marró.
4. Amb escuradents i colors distintius, faran les principals conduccions i emissaris de l'illa.

Com que l'activitat s'ha de fer com a grup, es recomana que la classe s'organitzi en grups reduïts d'alumnes per a facilitar el treball cooperatiu mentre es desenvolupa l'activitat

Adreçat a:	ESO
Durada:	1 hora.
Horari:	Al matí
Lloc de realització:	al centre educatiu.
Organització i contacte:	Departament de Medi Ambient. (Activitat Aliança Mar Blava) Marina Moheno (Técnica). 689.453.833. info@alianzaaguaibizaformentera.org

* Què és una depuradora?

Descripció: Relació entre els processos i residus d'una depuradora.

El monitor, comença l'activitat, explicant que és una depuradora i les parts que la componen, així com els principals processos que duu a terme. Per a fer l'explicació, es podrà recolzar en algun esquema i/o recurs audiovisual.

Una vegada acabada l'explicació, el monitor repartirà cinc targetes amb els noms dels processos que duu a terme una EDAR a cinc alumnes. Tot seguit dibuixarà altres cartes amb el nom de diferents residus que circulen per una depuradora i les repartirà a la resta d'alumnes (es poden repetir els residus minoritaris per a equilibrar els grups). Una vegada repartides totes les targetes, els alumnes disposaran de cinc minuts per a agrupar-se en "Procés-Residu que elimina". Alguns poden ser eliminats en diversos processos, com la terra, les restes de menjar i la matèria orgànica.

Després es pot organitzar un debat per a reflexionar sobre l'origen d'aquests residus (llar, carrer, indústria, etc.) i proposar idees per a disminuir la quantitat i diversitat de residus que arriben a la depuradora. De la mateixa manera, a disponibilitat del centre, aquesta activitat es pot realitzar al pati

Adreçat a:	ESO
Durada:	1 hora.
Horari:	Al matí
Lloc de realització:	al centre educatiu.
Organització i contacte:	Departament de Medi Ambient. (Activitat Aliança Mar Blava) Marina Moheno (Técnica). 689.453.833. info@alianzaaguaibizaformentera.org

TERCERA PART



**ALTRES ACCIONS ADREÇADES A
INFANTS, JOVES, FAMÍLIA I
PROFESSORAT**



JOVENTUT

Cursos de teatre

Descripció: taller de lectura, expressió, jocs d'interpretació i improvisació.

Adreçat a: infants de 4 a 6 anys, de 7 a 8 anys i de 9 a 12 anys.

Iniciació a la música "Ritmes"

Adreçat a: infants de de 4 a 11 anys.

Durada: d'octubre a maig.

Horari: dissabtes de matí de 9.30 a 13.15hrs.

Lloc de realització: Centre de creació jove C19.

Organització i contacte: Regidoria de Joventut - C19. Tel.: 971 397600 ext: 24150 joventut@eivissa.es

Dissabtes al C19

Descripció: és un programa de temps lliure on s'ofereixen diferents possibilitats per passar-ho bé i participar-hi en les activitats programades.

Adreçat a: nens i nenes d'entre 8 i 12 anys.

Horari: dissabtes de 10.00 h a 13.00 h.

Lloc: Al C19, amb sortides pel municipi.

Organització i contacte: Regidoria de Joventut - C19. Tel.: 971 397600 ext: 24150 joventut@eivissa.es

Casa de colònies Can Tomeu

Descripció: construcció típica eivissenca que es pot utilitzar com a allotjament, activitats juvenils, aula educativa i reserva dels seus espais. 36 places per a dormir-hi, hort, cuines i espais polivalents.

Adreçat a: joves entre 6 i 35 anys.

Horari: segons necessitats i reserves.

Lloc: barri de Ca n'Escandell.

Organització i contacte: Regidoria de Joventut - C19. Tel.: 971 397600 ext: 24150 joventut@eivissa.es

VilaJove nit

Descripció: activitats d'oci nocturn orientat a la prevenció d'actituds no saludables.

Adreçat a: joves entre 13 i 17 anys.

Horari: dissabtes de 16.00 h a 24.00 h, de setembre a juny.

Lloc: a determinar segons programa.

Organització i contacte: Regidoria de Joventut - C19. Tel.: 971 397600 ext: 24150 joventut@eivissa.es

Escola d'Estiu

Descripció: iniciativa que té la finalitat principal de conciliar la vida laboral i familiar, cobrint les necessitats socials de les famílies durant els mesos d'estiu i oferint als al·lots un programa d'activitats lúdiques, esportives, tallers, etc.

Adreçat a: alumnat entre 3 anys (escolaritzats) i 16 anys.

Horari: de dilluns a divendres de 7.45 h a 16.00 hores durant els mesos de juliol i agost.

Organització i contacte: Regidoria de Joventut - C19. Tel.: 971 397600 ext: 24150 joventut@eivissa.es

Tota informació després de Setmana Santa.

Natura

Descripció: aquest programa consisteix en la realització d'activitats d'oci i temps lliure adaptades a diferents grups d'edat quan els infants no tenen escola. Es realitzen campaments urbans i sortides fora d'Eivissa en Setmana Santa, juny i setembre.



Adreçat a: al·lots i joves entre 6 i 17 anys.

Horari: 2 caps de setmana al mes a Can Tomeu i durant períodes vacacionals.

Organització i contacte: Regidoria de Joventut - C19. Tel.: 971 397600 ext: 24150 joventut@eivissa.es

Les tardes del C19

Descripció: aquest programa consisteix en la realització d'activitats d'oci i temps lliure adaptades als joves durant les tardes. Es realitzen activitats lúdiques i ajuda escolar. De dilluns a divendres, de 16.30 h a 18h, "Jo no pas, jo repàs!", ajuda amb els estudis i recursos materials (ordinadors, impressores, organització de tasques, etc.) a més de cada dia activitats diferents: esport, tallers emocionals, manga, programació 3D, producció musical, robòtica, etc.

Adreçat a: al·lots i joves entre 13 i 17 anys.

Horari: totes les tardes de dilluns a divendres de 16.30 h a 20.30 h

Organització i contacte: Regidoria de Joventut - C19. Tel.: 971397600 ext 24150
joventut@eivissa.es

Unitats didàctiques

Descripció: Oferta educativa realitzada al C19 en horari lectiu i ajustada als currículums d'ESO i Batxillerat, de manera que sigui una opció atractiva i diferent per transmetre els continguts i a la vegada donar a conèixer el centre entre el joves. Activitat gratuïta que durant el curs es realitzarà una proposta als IES amb varies unitats didàctiques adaptades als diferents cursos.

Durada: 1:30hrs.

Lloc de realització: Centre de Creació Jove C19.

Organització i contacte: Regidoria de Joventut - C19. Tel.: 971 397600 ext: 24150 joventut@eivissa.es

Servei d'orientació educativa

Ajuda a inscripcions, matrícules, exàmens...

Durada: cada tarda de 16,30 a 20,30 h de dilluns a divendres durant el curs escolar i

Lloc de realització: Centre de Creació Jove C19.

Organització i contacte: Regidoria de Joventut - C19. Tel.: 971 397600 ext: 24150 joventut@eivissa.es



PATRONAT DE MÚSICA

Estudis no reglats

Descripció: Escola de Música reconeguda per la Conselleria d'Educació i Cultura de les Illes Balears.

Alumnat a partir de 8 anys i sense límit d'edat, estudis de llenguatge musical, harmonia, música moderna-jazz, música de cambra, instruments de corda (violí, viola, violoncel, contrabaix), de vent (flauta travessera, oboè, clarinet, saxòfon, trompa, trompeta, trombó, bombardí i tuba), piano, cant, percussió, cors infantil i juvenil, Banda de l'Escola, Orquestra de l'Escola, Mini Big Band, Marching Band, Ensemble de percussió i Ensemble de Saxòfons.

Alumnat de 0 a 7 anys: Música en família, Sensibilització i Iniciació Musical de 0 a 7 anys.

Cursos d'estiu: adreçat a alumnat tant de l'escola del Patronat com d'altres centres d'ensenyament musical amb coneixements musicals o sense (en funció del curs).

Adreçat a:	Alumnat partir de 0 anys i sense límit d'edat.
Calendari Curs 2019-2020	Setembre a juny
Calendari Cursos estiu:	Juliol
Horari d'atenció al públic:	De 9 a 14h i de 17.30 a 19.30
Lloc de realització:	Av. d'Ignasi Wallis, núm 26, 1r pis - Espai cultural Can Ventosa
Organització i contacte:	Patronat Municipal de Musica Tel. 971.310.061 patronatdemusica@eivissa.es

ESCOLA OFICIAL D'IDIOMES

Aprenentatge de llengües a l'Escola Oficial d'Idiomes

Descripció: L'EOI és un centre públic depenent de la Conselleria d'Educació i Formació Professional del Govern Balear, que ofereix ensenyaments especialitzats d'idiomes per a adults.

Actualment, s'hi ofereixen els idiomes: alemany, anglès, català, espanyol com a llengua estrangera, francès i italià.

Els nivells que s'hi imparteixen, en la modalitat oficial -cursos presencials- són el Bàsic (A1 i A2), l'Intermedi (B1 i B2) en tots els idiomes, el nivell Avançat C1 i C2 en anglès i català.

En la modalitat de matrícula lliure, hom pot matricular-se (normalment al febrer-març) a les proves de certificació i realitzar-les en les dues convocatòries d'un mateix any acadèmic.

Adreçat a:	Alumnat a partir de 16 anys i excepcionalment 14 anys per als idiomes que no siguin anglès.
Durada:	120 hores d'octubre a maig.
Horari:	Les hores lectives dels cursos es distribueixen en dos períodes setmanals de 120 minuts cadascun, de 17 a 19 o de 19 a 21 hores, bé els dilluns i dimecres, bé els dimarts i dijous més un divendres al mes aproximadament. Horari de matí a Sant Antoni de 10 a 12 o de 12 a 14 hores.
Organització i contacte:	Escola Oficial d'idiomes d'Eivissa i Formentera. Tel: 971 31 46 22. secretaria@eoi-eivissa.com , www.eoi-eivissa.com

 **Benestar social**
Projecte d'intervenció socioeducativa municipal (PISEM):

L'equip d'Educaadores Socials de l'Ajuntament d'Eivissa treballa en xarxa i coordinació amb els centres educatius d'educació infantil, primària i secundària (escoles, escoles i IES), els equips d'orientació psicopedagògica (EOEP), els equips d'atenció primerenca (EAP), per prevenir i abordar els casos d'absentisme escolar i altres problemàtiques socials dins els centres escolars.

Més informació: Unitat de Treball Social Ponent, c.Formentera 11 baixos. Tel: 971397600 (ext. 24030); Unitat de Treball Social Eixample, c.Fra Vicent Nicolau, 7, 1r pis. Tel. 971397600 (ext. 24010); Unitat de Treball Social sa Riba, plaça de sa Riba núm. 12 baixos. Tel. 971397600(ext 24040)

Programa PISE:

És un programa conveniat amb la Conselleria d'Educació, Cultura i Universitats que va dirigit a menors de 14 a 16 anys que estan en un procés de baix rendiment acadèmic. L'objectiu principal és evitar el seu fracàs escolar a través d'accions preventives iniciant activitats d'educació compartida entre els centres reglats (IES) i l'Ajuntament d'Eivissa.

Més informació : Unitat de Treball Social Ponent, c. Formentera 11 baixos. Tel: 971.39.76.00(ext 24030); Unitat de Treball Social Eixample, c. Fra Vicent Nicolau, 7, 1r pis. Tel. 97139.76.00 (ext. 24010); Unitat de Treball Social sa Riba, plaça de sa Riba núm. 12 baixos. Tel 971.39.76.00 (ext. 24040)
Centre Social sa Miranda: 971.31.88.21

Programa ALTER:

És un programa d'intervenció socioeducativa per a joves en risc d'exclusió social i escolar conveniat amb la Conselleria de Família i Serveis Socials del Govern balear. És un programa dirigit a joves entre 14 i 16 anys matriculats a ESO amb greus dificultat d'adaptació a l'entorn escolar, derivades de condicions especials de caràcter escolar, social, personal familiar, per als quals s'aconsella la realització d'una part d'horari lectiu en entorns laborals externs als centres educatius corresponents, on desenvolupen un programa socioformatiu.

Més informació: Unitat de Treball Social Ponent, c. Formentera 11 baixos. Tel: 971.39.76.00 (ext 24030); Unitat de Treball Social Eixample, c. Fra Vicent Nicolau, 7, 1r pis. Tel. 971.39.76.00 (ext. 24010); Unitat de Treball Social sa Riba, plaça de sa Riba núm. 12 baixos. Tel. 971.39.76.00 (ext. 24040)
Centre Social sa Miranda: 971.31.88.21

Suport educatiu a la família:

A les UTS s'ofereix atenció de caire socioeducatiu a la família per donar recolzament a la família amb infants i/o adolescents, com pot ser: informació i gestió de recursos (reforç escolar, esports, escoles esportives, escoles d'estiu); pautes educatives als pares; derivació a recursos específics, treball en orientació laboral de primera feina, orientació en recursos i alternatives en formació ocupacional.

Persones destinatàries: famílies empadronades al municipi d'Eivissa.

Més informació: Unitat de Treball Social Ponent, c. Formentera 11 baixos. Tel: 971397600 (ext. 24030)
Unitat de Treball Social Eixample, c. Fra Vicent Nicolau, 7, 1r pis. Tel. 971397600 (ext. 24010); Unitat de Treball Social sa Riba, plaça de sa Riba núm. 12 baixos. Tel. 971397600 (ext 24040)

Protocol per a l'abordatge en situacions d'absentisme crònic i desescolarització al barri de sa Penya:

S'ofereix atenció especialitzada en l'abordatge de l'absentisme escolar i promoció de l'èxit escolar amb el col·lectiu gitano amb un risc més alt de vulnerabilitat social que resideix en aquesta zona. Ofereix l'abordatge i seguiment exhaustiu de l'absentisme escolar; servei de reforç escolar i adquisició d'habilitats socials; assessorament als docents en l'elaboració de plans d'acollida i foment de l'èxit escolar en els centres amb alumnat gitano.

Més informació: Unitat de Treball Social sa Riba, plaça de sa Riba núm. 12, baixos. Tel. 971397600 (ext 24040)

Projecte Aprenem:



Durant el curs 2021-2022 i amb previsió de continuar de cara al curs 2022-2023, es va posar en funcionament el projecte Aprenem. Es un projecte dirigit als menors dels barris que formen el nucli històric del municipi i que presenten dificultats d'assistència al centres educatius, dificultats d'integració i adaptació dins el propi centre, i situacions de vulnerabilitat familiar que requereix d'un suport extern. Els objectius son: Reduir l'absentisme i l'abandó escolar prematur, desenvolupar entorns escolars i comunitaris acollidors, compensar condicions de desigualtat i promoure la participació de les famílies. Per aixó es desenvolupen actuacions abans d'anar a l'escola com son: servei despertador, esmorzar saludable i acompanyament de Camí escolar. Al propi centre fent, atenció a la diversitat i adaptacions educatives i després de l'escola acudint a Centre Sa Miranda i fomentant l'accés a activitats extraescolars.

Més informació: Unitat de Treball Social sa Riba, plaça de sa Riba núm. 12, baixos. Tel. 971397600 (ext 24040)

Centre Social Sa Miranda:

Gestió del centre realitzada a través d'un contracte de serveis adjudicat a l'empresa Estudi 6. Des del casal de sa Miranda es gestionen els projectes Alter i Pise, així com activitats grupals, que es temporalitzen al llarg de tot l'any, dirigides a diferents perfils poblacionals, tenint especial incidència als perfils de menors residents als barris que formen el casc antic del municipi. Les programacions de les activitats s'aniran programant de manera trimestral. També es realitzen tasques de treball i cohesió comunitària.

Més informació: Centre Social sa Miranda: 971.31.88.21

Projecte "PROMOCION DE EXITO ESCOLAR" (aules sense fronteres):

L'Ajuntament d'Eivissa té subscrit un conveni de col·laboració amb Creu Roja per poder facilitar activitats de suport educatiu i de reforç escolar per als menors residents al municipi d'Eivissa a través del projecte Aules sense Fronteres.

El principal objectiu d'aquest projecte es oferir un servei per poder facilitar una escolarització continuada i evitar l'absentisme i fracàs escolar, desenvolupant hàbits de treball individual i en equip, d'esforç i responsabilitat davant l'estudi aprenent dinàmiques que els facilitin i ajudin a planificar les seves tasques acadèmiques; es tracta d'afavorir alhora el seu aprenentatge dotant-los de les eines necessàries per després desenvolupar-les per fer front a les dificultats que puguin anar sorgint tant a nivell acadèmic com social.

Persones destinatàries: va dirigit a menors residents al municipi d'Eivissa en edat de 6 a 16 anys. Les classes es realitzen a la seu de Creu Roja en horari de tarda de dilluns a divendres. Els grups són distribuïts per cursos acadèmics.

Més informació: Unitat de Treball Social Ponent, c. Formentera 11, baixos. Tel: 971397600 (24030); Unitat de Treball Social Eixample, c. Fra Vicent Nicolau, 7, 1r pis. Tel. 971397600 (ext. 24010); Unitat de Treball Social sa Riba, plaça de sa Riba núm. 12, baixos. Tel 971397600 (ext 24040)

Centre Betània:

L'Ajuntament d'Eivissa té un conveni amb Càrites per tal que a través del Centre Betània es puguin realitzar activitats d'oci i temps lliure per a persones residents al municipi i en especial al barri de Cas Serres.

Es duen a terme activitats tant per a persones adultes com per a menors. Les activitats formatives per a persones adultes en horari de matí són cursos de castellà, català bàsic, anglès, informàtica... A les tardes es realitzen activitats de suport educatiu i activitats d'oci per a nens de famílies vulnerables. Paral·lelament també es duen a terme activitats que fomentin una bona convivència al barri.

Més informació: Unitat de Treball Social Ponent, c. Formentera 11 baixos. Tel: 971397600 (24030); Unitat de Treball Social Eixample, c. Fra Vicent Nicolau, 7, 1r pis. Tel. 971397600 (ext. 24010); Unitat de Treball Social sa Riba, plaça de sa Riba núm. 12, baixos. Tel. 971397600 (ext 24040)

Assessorament al professorat en intervenció amb l'alumnat immigrant:

L'Ajuntament d'Eivissa té en marxa des de l'any 2001 el projecte Mediació Intercultural amb la finalitat de facilitar que les famílies procedents de països no comunitaris s'integrin pel que fa als aspectes socials i educatius i coneguin les cultures del països emissors de població immigrada per prevenir situacions



d'inadaptació, d'exclusió o altres situacions de risc de la població immigrada resident al municipi, com situacions de racisme i xenofòbia. Amb aquest motiu es posa a disposició la figura dels educadors i mediadors per realitzar les tasques següents:

- Ajudar les famílies nouvingudes a incorporar els infants al sistema educatiu.
- Acompanyar i donar suport a l'hora de tramitar l'accés a prestacions socials i educatives que facilitin la integració en l'ambient escolar.
- Realitzar les gestions pertinents perquè la família participi activament del procés educatiu dels seus fills i de les seues filles (APIMA, reunions amb el professorat...).
- Col·laborar amb el professorat quan es faci una primera acollida d'un alumne nouvingut per facilitar el procés d'adaptació.
- Oferir suport al professorat, quan aquest el sol·liciti, per actuar com a intermediari amb les famílies quan es presentin dificultats per aspectes culturals.
- Promoure la convivència intercultural i participativa mitjançant el disseny i el seguiment d'activitats que facilitin la integració sociocultural i educativa dels alumnes i la seua família, i la convivència positiva entre les distintes cultures.

Més informació: Unitat de Treball Social Ponent, c. Formentera 11 baixos. Tel: 971397600 (ext 24030)

Projecte d'intervenció sociolaboral per a joves:

Es tracta d'un projecte d'intervenció a nivell educatiu i comunitari que presta atenció integral als processos d'inserció social i laboral de menors i joves en risc d'exclusió: joves en situació de dificultat, risc i/o conflicte educatiu i social. Prestant especial atenció a les seves necessitats individuals per a la consecució d'aquests objectius.

Promovem l'accés a serveis i recursos d'aquests joves, mitjançant el tractament de l'assetjament escolar, la prevenció de conflictes, i el tractament d'habilitats que permetin la incorporació al mercat laboral, fomentant la seva autonomia, mitjançant processos d'acompanyament personalitzat i de programes de convivència que impliquen tota la comunitat educativa.

L'accés a aquest projecte es realitza a través de derivacions dels SSCB.

Equip municipal d'atenció preventiva a la infància i adolescència (EMAPI).

L'objectiu de l'EMAPI és acompanyar en la millora de l'atenció als menors en l'àmbit intrafamiliar, per tal de garantir un desenvolupament saludable del menor i del propi nucli familiar, prevenint l'agreujament o cronificació de situacions que puguin esdevenir nocives pels infants i adolescents.

Perfil dels destinataris: Menors amb famílies residents en el municipi d'Eivissa.

- Famílies amb menors en situació vulnerable (de 0 a 17 anys) i amb un recorregut dins del circuit dels serveis socials comunitaris bàsics (SSCB) d'Eivissa.
- Menors que requereixen d'una intensa intervenció socioeducativa, per tal de prevenir, reduir o fer front a situacions perjudicials per al seu desenvolupament (físic, psíquic i emocional).

L'accés a aquest projecte es realitza únicament a través de derivacions dels SSCB.

Escoles esportives municipals

Al complex esportiu municipal de Can Misses i a la piscina municipal d'Es Viver

Natació

Descripció: cursets d'aprenentatge de natació. Iniciació i perfeccionament d'estils. Piscina Municipal d'Es Viver.

Edats: de 3 a 15 anys. 10-15 any, nivell avançat, 7-9 anys a partir de novembre (nivell mitjà), 3-6 anys a partir de gener (nivell inicial).

Horari: dues o tres classes setmanals, entre dilluns i divendres, entre les 16.00 h i les 20.00 h.

Atletisme

Descripció: classes d'iniciació i perfeccionament tècnic. Ensenyament de les curses, els salts i els llançaments que conformen el programa atlètic per a cada categoria. Pista Municipal de Can Misses.

Edats i horari :

a) de 5 a 9 anys (triau dies) dilluns, dimarts, dimecres, dijous i divendres de 17.15 h a 18.15 h

b) de 10 a 14 anys (triau dies) dilluns, dimarts, dimecres, dijous i divendres de 18.00 h a 19.30 h

Tennis

Descripció: cursets per nivells en grups reduïts. Nivells d'iniciació, mitjà i competició.

Edats: de 6 a 13 anys.

Horari: dos dies a la setmana a les pistes de Can Misses.

Futbol

Descripció: el Patronat d'Esports i els clubs de futbol de la nostra ciutat ofereixen per als més petits una iniciació al futbol progressiva on s'ensenyen els fonaments d'aquest esport des d'una perspectiva educativa racional.

Edats: de 3 a 5 anys.

Horari: dues classes setmanals, entre les 17.15 h i les 18.30 h, segons els grups.

Escacs

Descripció: una opció diferent per als mentalment més actius. Un esport apassionant que acabarà per enganxar-te.

Edats: de 8 a 13 anys.

Horari: els divendres, a les 17.00 h, a la Piscina de Can Misses.

Rugbi

Descripció: la nova Escola Municipal de Rugbi segueix amb les seues activitats d'iniciació a Can Misses. Un esport noble en què el més important és l'esportivitat i fer amics.

Edats: de 5 a 12 anys.

Horari: els dimarts i els dijous, de 17.00 h a 18.00 h (5 a 8 anys) i 18.00 h a 19.00 h (9 a 12 anys)

* Als col·legis i pavellons municipals

Minibàsquet

Descripció: es formaran grups de les categories d'iniciació, de benjamí i d'aleví i organitzarem les Jornades Interescolars de Promoció.

Edats: de 6 a 8 anys.

Horari: dos o tres dies a la setmana, entre les 17.00 h i les 18.30 h.

Lloc: Als col·legis de Sa Bodega, Can Cantó i Sa Real.

Voleibol

Descripció: formació d'equips segons el nivell i realització de diades de promoció. Si el voleibol és el teu esport, acudeix al poliesportiu des Viver o al col·legi Poeta Villangómez.

Edats: de 8 a 15 anys.

Horari: dos o tres dies a la setmana, entre les 16.00 h i les 19.00 h.

Handbol

Descripció: escola municipal d'iniciació i perfeccionament. Institut de sa Colomina i poliesportius des Viver o es Pratet.

Edats: de 9-12 anys.

Horari: dos o tres dies a la setmana, entre les 16.00 h i les 18.30 h.

Futbol sala

Descripció: classes d'iniciació a tots els col·legis interessats en aquest esport. També organitzarem una "lligueta" municipal de promoció per als més petits.

Edats: de 5 a 12 anys.

Horari: dos dies a la setmana, entre les 17.00 h i les 19.30 h.

Lloc: Als col·legis de Portal Nou, sa Graduada i La Consolació i a les associacions de veïns de Cas Serres, ses Figueretes i San Pablo.

Bàdminton

Descripció: escola d'iniciació i perfeccionament. Institut de sa Colomina i poliesportius des Viver o es Pratet.

Edats: de 5 a 15 anys.

Horari: dos dies a la setmana, entre les 16.00 h i les 19.30 h.

Tennis de taula

Descripció: amb l'escola d'iniciació al tennis de taula aprendràs totes les tècniques necessàries per dominar aquest esport. Institut de sa Colomina

Edats: de 6 a 16 anys.

Horari: els dimarts i els dijous, de 16.30 h a 18.00 h.

Tir amb Arc

Descripció: escola d'iniciació. Centre de Tir amb Arc Víctor Juan.

Edats: de 9 a 16 anys

Horari: els dilluns i els dimecres, dimarts i dijous o divendres entre les 16.00 h i les 19.30 h

Organització: Club s'Arc d'Eivissa.

Contacte: totarcoibiza@gmail.com

Gimnàstica Rítmica i Artística

Descripció: escola d'iniciació a la gimnàstica. Poliesportiu municipal d'es Pratet

Edats: nenes de 4 a 12 anys.

Horari: dimarts i dijous a les 17.00 h a 18.30 h (3-6 anys) i 18.00 h a 19.00 h (a partir de 7)



Patinatge en línia

Escola d'iniciació al patinatge en línia.

Edats: 6 a 12 anys

Lloc i horaris: Col·legi Can Misses els dimarts i el dijous de 16.00 h a 19.00 h.

Col·legi de sa Joveria, els dilluns de 16.00 a 17.30 h

Col·legi Sa Bodega, els dimecres de 16.00 a 19.00 h i Dissabtes de 10.00 h a 13.00 h

Escalada

Escola d'iniciació a l'escalada i al muntanyisme.

Edats: 6 a 17 anys.

Horari: Grup de 6 i 7 anys, els dimarts i/o divendres de 16.30 h a 17.30 h.

Grup de 8 a 9 anys, dimarts i/o divendres de 17.30 h a 18.30 h.

Grup de 10 a 17 anys, dimarts i/o divendres de 18.30 h a 19.30 h.

Lloc: Rocòdrom del Poliesportiu Municipal des Viver

Lluita Olímpica i Brazilian JiuJitsu Kids

Descripció: escola d'iniciació a la lluita, acrobàcies de sòl i psicomotricitat avançada. Col·legi de sa Graduada.

Edats: de 3 a 12 anys.

Horaris: tres classes setmanals entre les 16 h i les 19 h, els dilluns, dimecres i divendres.

Karate

Descripció: ensenyament de les tècniques bàsiques, fins a cinturó groc. Col·legi Sa Real.

Edats: de 5 a 13 anys.

Horaris: dilluns, dimecres i divendres a les 17.15 h a 18.15 h (5-9 anys) 18.15 h a 19.15 h (10-13 anys) o 19.15 a 20.15 h (més de 14 anys.)





 Educació

Servei d'assessorament familiar

Descripció: la finalitat d'aquest servei és capacitar a pares i mares des d'una perspectiva preventiva i d'assessorament relacionada amb la problemàtica del consum de drogues.

Adreçat a: pares i mares
Durada: curs escolar
Lloc de realització: al PMD
Organització i contacte: Pla Municipal de Drogues. Tel.: 971 397557 / pmd@eivissa.es





QUADRE RESUM DE LES
ACTIVITATS PER CURS ESCOLAR





INFANTIL

ALIMENTACIÓ SALUDABLE I VIDA ACTIVA	BENESTAR, CULTURA I SALUT EMOCIONAL	EDUCACIÓ AFECTIVA I SEXUAL	PREVENCIÓ DE CONDUCTES ADDICTIVES	SEGURETAT I PREVENCIÓ DE RISCS	ENTORN I MEDI AMBIENT
Pla escolar de natació	Museu d'Art Contemporani d'Eivissa, Casa Broner i Museu Puget	Taller1: Cistelles del Fons Bibliogràfic del Casal d'Igualtat	1,2,3,Emoció		Els nostres amics els dofins. En Neró
Planta i menja!	Visita a la Biblioteca Municipal	Taller2: Exposicions de l'Institut Balear de la Dona: "Negar la violència masclista és bastant violent" i "Petits gestos amb importància"			Casa Bona-Casa Dolenta
	Bibliomaletes: de la família i la seua diversitat				L'amic eriçó en Punxes
	Teatre per a escolars				Na Tris Tras una tortuga
	Concerts familiars				
	Exposicions				
	Descobrint Dalt Vila: Una història de pirates				





1r DE PRIMÀRIA

ALIMENTACIÓ SALUDABLE I VIDA ACTIVA	BENESTAR, CULTURA I SALUT EMOCIONAL	EDUCACIÓ AFECTIVA I SEXUAL	PREVENCIÓ DE CONDUCTES ADDICTIVES	SEGURETAT I PREVENCIÓ DE RISCS	ENTORN I MEDI AMBIENT
Pla escolar de natació	Museu d'Art Contemporani d'Eivissa, Casa Broner i Museu Puget	Taller1: Cistelles del Fons Bibliogràfic del Casal d'Igualtat	El valor d'un conte	Aprenem cantant	L'hort escolar: Anem a sembrar!
Planta i menja!	Visita a la Biblioteca Municipal	Taller2: Exposicions de l'Institut Balear de la Dona: "Negar la violència masclista és bastant violent" i "Petits gestos amb importància"			L'arbre viu
	Bibliomaletes: de la família i la seua diversitat				Casa Bona-Casa Dolenta
	Visita a l'Arxiu Històric d'Eivissa i Formentera (AHEiF). Can Botino				Lissi i Xim
	Descobrint Dalt Vila: Una història de pirates				Viu la platja
	Teatre per a escolars				El tresor de Posidó.
	Concerts familiars				Coneixem les tortugues de terra?
	Exposicions				Descobrim la fauna Pitiüsa a Can Casals
	Passeig per la història de la ciutat d'Eivissa				Ens endinsem en la Posidònia
	Tallers de llengua i cultura catalana per a primària				Astronomia per a infants
	La ciutat i les murades, segleXIX. La mirada de l'Arxiduc				Depurar l'aigua amb filtres natural
					El cicle integral de l'aigua a Eivissa i el risc de sequera
					El curs de l'Aigua



2n DE PRIMÀRIA

ALIMENTACIÓ SALUDABLE I VIDA ACTIVA	BENESTAR, CULTURA I SALUT EMOCIONAL	EDUCACIÓ AFECTIVA I SEXUAL	PREVENCIÓ DE CONDUCTES ADDICTIVES	SEGURETAT I PREVENCIÓ DE RISCS	ENTORN I MEDI AMBIENT
Pla escolar de natació	Museu d'Art Contemporani d'Eivissa, Casa Broner i Museu Puget	Taller1: Cistelles del Fons Bibliogràfic del Casal d'Igualtat	El valor d'un conte	Aprenem cantant	L'hort escolar: Anem a sembrar!
Planta i menja!	Visita a la Biblioteca Municipal	Taller2: Exposicions de l'Institut Balear de la Dona: "Negar la violència masclista és bastant violent" i "Petits gestos amb importància"			L'arbre viu
	Bibliomaletes: de la família i la seua diversitat				Casa Bona-Casa Dolenta
	Visita a l'Arxiu Històric d'Eivissa i Formentera (AHEiF). Can Botino				Lissi i Xim
	Descobrint Dalt Vila: Una història de pirates				Viu la platja
	Teatre per a escolars				El tresor de Posidó.
	Concerts familiars				Coneixem les tortugues de terra?
	Exposicions				Descobrim la fauna Pitiüsa a Can Casals
	Passeig per la història de la ciutat d'Eivissa				Ens endinsem en la Posidònia
	Tallers de llengua i cultura catalana per a primària				Astronomia per a infants
	La ciutat i les murades, segleXIX. La mirada de l'Arxiduc				Exposició: Una història quotidiana
					El cicle integral de l'aigua a Eivissa i el risc de sequera
					El curs de l'Aigua
					Depurar l'aigua amb filtres natural



3r DE PRIMÀRIA

ALIMENTACIÓ SALUDABLE I VIDA ACTIVA	BENESTAR, CULTURA I SALUT EMOCIONAL	EDUCACIÓ AFECTIVA I SEXUAL	PREVENCIÓ DE CONDUCTES ADDICTIVES	SEGURETAT I PREVENCIÓ DE RISCS	ENTORN I MEDI AMBIENT
Pla escolar de natació	Museu d'Art Contemporani d'Eivissa, Casa Broner i Museu Puget	Taller1: Cistelles del Fons Bibliogràfic del Casal d'Igualtat	Programa emocional "BE HAPPY"	Educació Viària	L'hort escolar: Anem a sembrar!
	Visita a la Biblioteca Municipal	Taller2: Exposicions de l'Institut Balear de la Dona: "Negar la violència masclista és bastant violent" i "Petits gestos amb importància"		Aprenem cantant	Construïm un hotel per insectes!
	Bibliomaletes: de la família i la seua diversitat	Taller 3: Donem-li una volta a l'amor!			La "R" oblidada
	Visita a l'Arxiu Històric d'Eivissa i Formentera (AHEiF). Can Botino				El tresor de Posidó.
	Teatre per a escolars				Lissi i Xim
	Concerts familiars				Viu la platja
	Exposicions				Coneixem les tortugues de terra?
	Passeig per la història de la ciutat d'Eivissa				Descobrim la fauna Pitiüsa a Can Casals
	La ciutat i les murades, segleXIX. La mirada de l'Arxiduc				Ens endinsem en la Posidònia
	Tallers de llengua i cultura catalana per a primària				Astronomia per a infants
	Els secrets de Dalt Vila: fes-te explorador de la teua ciutat				Exposició: Una història quotidiana
					El cicle integral de l'aigua a Eivissa i el risc de sequera
					El curs de l'Aigua
					Depurar l'aigua amb filtres natural



4t DE PRIMÀRIA

ALIMENTACIÓ SALUDABLE I VIDA ACTIVA	BENESTAR, CULTURA I SALUT EMOCIONAL	EDUCACIÓ AFECTIVA I SEXUAL	PREVENCIÓ DE CONDUCTES ADDICTIVES	SEGURETAT I PREVENCIÓ DE RISCS	ENTORN I MEDI AMBIENT
Pla escolar de natació	Museu d'Art Contemporani d'Eivissa, Casa Broner i Museu Puget	Taller1: Cistelles del Fons Bibliogràfic del Casal d'Igualtat	Programa emocional "BE HAPPY"	Educació Viària	L'hort escolar: Anem a sembrar!
	Visita a la Biblioteca Municipal	Taller2: Exposicions de l'Institut Balear de la Dona: "Negar la violència masclista és bastant violent" i "Petits gestos amb importància"		Aprenem cantant	Construïm un hotel per insectes!
	Bibliomaletes: de la família i la seua diversitat	Taller 3: Donem-li una volta a l'amor!			La "R" oblidada
	Visita a l'Arxiu Històric d'Eivissa i Formentera (AHEIF). Can Botino				El vell marí, la vida amenaçada
	Teatre per a escolars				Fabricam el nostre paper
	Concerts familiars				Coneixem les tortugues de terra?
	Exposicions				Descobrim la fauna Pitiüsa a Can Casals
	Passeig per la història de la ciutat d'Eivissa				Itinerari: Es Broll de Buscastell
	La ciutat i les murades, segle XIX. La mirada de l'Arxiduc				Itinerari per Ses Feixes
	Tallers de llengua i cultura catalana per a primària				Introducció a l'ornitologia
	Els secrets de Dalt Vila: fes-te explorador de la teua ciutat				El tresor de Posidó
					Què li passa a la mar
					Documental els plàstics l'amenaça silenciosa
					Polinitzadors project
					Descobrint els líquens desaparebut
					Astronomia al teu abast
					El cicle integral de l'aigua a Eivissa i el



					risc de sequera
					Depurar l'aigua amb filtres natural



5è DE PRIMÀRIA

ALIMENTACIÓ SALUDABLE I VIDA ACTIVA	BENESTAR, CULTURA I SALUT EMOCIONAL	EDUCACIÓ AFECTIVA I SEXUAL	PREVENCIÓ DE CONDUCTES ADDICTIVES	SEGURETAT I PREVENCIÓ DE RISCS	ENTORN I MEDI AMBIENT
Pla escolar de natació	Museu d'Art Contemporani d'Eivissa, Casa Broner i Museu Puget	Taller1: Cistelles del Fons Bibliogràfic del Casal d'Igualtat	Programa emocional "BE HAPPY"	Educació Viària	L'hort escolar: Anem a sembrar!
	Visita a la Biblioteca Municipal	Taller2: Exposicions de l'Institut Balear de la Dona: "Negar la violència masclista és bastant violent" i "Petits gestos amb importància"	Expo "ON – OF"	Detectius de mobilitat	Recicla amb seny – com fer el compost
	Bibliomaletes: de la família i la seua diversitat	Taller 3: Donem-li una volta a l'amor!		Aprenem cantant	Recicla amb seny – l'ús del compost
	Visita a l'Arxiu Històric d'Eivissa i Formentera (AHEiF). Can Botino	Taller 4: veus per la igualtat. Explorant la mirada de gènere en els mitjans de comunicació a través de la ràdio.			El vell marí, la vida amenaçada
	L'Ajuntament d'Eivissa	Taller 5: taller de sensibilització sobre violència sexista.			Fabricam el nostre paper
	Ple Infantil				Què li passa a la mar
	Teatre per a escolars				SOS Clima! Calcula la teua petjada de carboni
	Concerts familiars				El tresor de Posidó
	Exposicions				El bosc d'Eivissa i els incendis
	Passeig per la història de la ciutat d'Eivissa				On van els residus
	La ciutat i les murades, segleXIX. La mirada de l'Arxiduc				Coneixem les tortugues de terra?
	Tallers de llengua i cultura catalana per a primària				Descobrim la fauna Pitiüsa a Can Casals
	Els secrets de Dalt Vila: fes-te explorador de la teua ciutat				Itinerari: Es Broll de Buscastell
					Itinerari per Ses Feixes
					Introducció a l'ornitologia
					Documental els plàstics l'amenaça silenciosa
					Polinitzadors project
					Descobrint els líquens desaparebuts
					Astronomia al teu abast
					Sortida a Ses Salines
					Sortida a Ses Feixes



					El cicle integral de l'aigua a Eivissa i el risc de sequera
					Construeix un aquífer
					Petjada Hídrica
					Les Infraestructures del cicle integral de l'aigua
					Què és una depuradora?
					Construcció d'un pluviòmetre
					Depurar l'aigua amb filtres natural



6è DE PRIMÀRIA

ALIMENTACIÓ SALUDABLE I VIDA ACTIVA	BENESTAR, CULTURA I SALUT EMOCIONAL	EDUCACIÓ AFECTIVA I SEXUAL	PREVENCIÓ DE CONDUCTES ADDICTIVES	SEGURETAT I PREVENCIÓ DE RISCS	ENTORN I MEDI AMBIENT
Pla escolar de natació	Museu d'Art Contemporani d'Eivissa, Casa Broner i Museu Puget	Taller1: Cistelles del Fons Bibliogràfic del Casal d'Igualtat	Programa emocional "BE HAPPY"	Educació Viària	L'hort escolar: Anem a sembrar!
	Visita a la Biblioteca Municipal	Taller2: Exposicions de l'Institut Balear de la Dona: "Negar la violència masclista és bastant violent" i "Petits gestos amb importància"	Expo "ON – OF"	Detectius de mobilitat	Recicla amb seny – com fer el compost
	Bibliomaletes: de la família i la seua diversitat	Taller 3: Donem-li una volta a l'amor!		Aprenem cantant	Recicla amb seny – l'ús del compost
	Visita a l'Arxiu Històric d'Eivissa i Formentera (AHEiF). Can Botino	Taller 4: veus per la igualtat. Explorant la mirada de gènere en els mitjans de comunicació a través de la ràdio.			El vell marí, la vida amenaçada
	Teatre per a escolars	Taller 5: taller de sensibilització sobre violència sexista.			Fabricam el nostre paper
	Concerts familiars				SOS Clima! Calcula la teua petjada de carboni
	Exposicions				El tresor de Posidó
	Passeig per la història de la ciutat d'Eivissa				El bosc d'Eivissa i els incendis
	Els secrets de Dalt Vila: Fes-te explorador de la teua ciutat				On van els residus
	Tallers de llengua i cultura catalana per a primària				Coneixem les tortugues de terra?
	La ciutat i les murades, segle XIX. La mirada de l'Arxiduc				Descobrim la fauna Pitiüsa a Can Casals
					Itinerari: Es Broll de Buscastell
					Itinerari per Ses Feixes
					Què li passa a la mar
					Introducció a l'ornitologia
					El tresor de Posidó
					Què li passa a la mar
					Documental els plàstics l'amenaça silenciosa
					Polinitzadors project
					Descobrint els líquens desaparebut
					Astronomia al teu abast
					Sortida a Ses Salines
					Sortida a Ses Feixes



					El cicle integral de l'aigua a Eivissa i el risc de sequera
					Construeix un aquífer
					Petjada Hídrica
					Les Infraestructures del cicle integral de l'aigua
					Què és una depuradora?
					Construcció d'un pluviòmetre
					Depurar l'aigua amb filtres natural



1r DE L'ESO

ALIMENTACIÓ SALUDABLE I VIDA ACTIVA	BENESTAR, CULTURA I SALUT EMOCIONAL	EDUCACIÓ AFECTIVA I SEXUAL	PREVENCIÓ DE CONDUCTES ADDICTIVES	SEGURETAT I PREVENCIÓ DE RISCS	ENTORN I MEDI AMBIENT
	Museu d'Art Contemporani d'Eivissa, Casa Broner i Museu Puget	Taller1: Cistelles del Fons Bibliogràfic del Casal d'Igualtat	Expo "ON – OF"	Educació Viària	Recicla amb seny – com fer el compost
	Visita a la Biblioteca Municipal	Taller2: Exposicions de l'Institut Balear de la Dona: "Negar la violència masclista és bastant violent" i "Petits gestos amb importància"			SOS Clima! Calcula la teua petjada de carboni
	Visita a l'Arxiu Històric d'Eivissa i Formentera (AHEiF). Can Botino	Taller 3: STOP violències.			Exposició "una història quotidiana"
	Teatre per a escolars	Taller 4: construcció de relacions sanes, lliures de violència de gènere.			L'hort escolar- Anem a sembrar
	Concerts familiars	Taller 5: Tallers participatius per a la prevenció de la violència psicològica basada en el gènere entre joves.			Sortida a Ses Salines
	Exposicions	Taller 6: visita al Casal d'Igualtat i contacontes coeducatius: No em contis històries!			Sortida a Ses Feixes
	Passeig per la història de la ciutat d'Eivissa	Taller 7: Xerrada "Les connexions entre violència sexual, pornografia i prostitució: propostes ètiques per viure una sexualitat saludable".			Itinerari per Ses Feixes
	Els secrets de Dalt Vila: Fes-te explorador de la teua ciutat				Itinerari: Es Broll de Buscastell
	La ciutat i les murades, segle XIX. La mirada de l'Arxiduc				Documental: Els plàstics l'amenança silenciosa
	Cicles Illes i Literatura				Polinitzadors project
					Descobrint els líquens desaparebutos
					El cicle integral de



					l'aigua a Eivissa i el risc de sequera
					Construeix un aquífer
					Petjada Hídrica
					Les Infraestructures del cicle integral de l'aigua
					Què és una depuradora?



2n DE L'ESO

ALIMENTACIÓ SALUDABLE I VIDA ACTIVA	BENESTAR, CULTURA I SALUT EMOCIONAL	EDUCACIÓ AFECTIVA I SEXUAL	PREVENCIÓ DE CONDUCTES ADDICTIVES	SEGURETAT I PREVENCIÓ DE RISCS	ENTORN I MEDI AMBIENT
	Museu d'Art Contemporani d'Eivissa, Casa Broner i Museu Puget	Taller1: Cistelles del Fons Bibliogràfic del Casal d'Igualtat	Exposició "Sota Pressió"	Educació Viària	Recicla amb seny – com fer el compost
	Visita a la Biblioteca Municipal	Taller2: Exposicions de l'Institut Balear de la Dona: "Negar la violència masclista és bastant violent" i "Petits gestos amb importància"	Expo "ON – OF"		SOS Clima! Calcula la teua petjada de carboni
	Visita a l'Arxiu Històric d'Eivissa i Formentera (AHEiF). Can Botino	Taller 3: STOP violències.	Exposició "De què van les drogues de què van els joves"		Exposició "una història quotidiana"
	Teatre per a escolars	Taller 4: construcció de relacions sanes, lliures de violència de gènere.			L'hort escolar-Anem a sembrar
	Concerts familiars	Taller 5: Tallers participatius per a la prevenció de la violència psicològica basada en el gènere entre joves.			Sortida a Ses Salines
	Exposicions	Taller 6: visita al Casal d'Igualtat i contacontes coeducatius: No em contis històries!			Sortida a Ses Feixes
	Passeig per la història de la ciutat d'Eivissa	Taller 7: Xerrada "Les connexions entre violència sexual, pornografia i prostitució: propostes ètiques per viure una sexualitat saludable".			Itinerari per Ses Feixes
	Els secrets de Dalt Vila: Fes-te explorador de la teua ciutat				Itinerari: Es Broll de Buscastell
	La ciutat i les murades, segle XIX. La mirada de l'Arxiduc				Documental: Els plàstics l'amença silenciosa
	Cicles Illes i Literatura				Polinitzadors project
					Descobrint els líquens desaparebutos
					El cicle integral de



					l'aigua a Eivissa i el risc de sequera
					Construeix un aquífer
					Petjada Hídrica
					Les Infraestructures del cicle integral de l'aigua
					Què és una depuradora?



3r DE L'ESO

ALIMENTACIÓ SALUDABLE I VIDA ACTIVA	BENESTAR, CULTURA I SALUT EMOCIONAL	EDUCACIÓ AFECTIVA I SEXUAL	PREVENCIÓ DE CONDUCTES ADDICTIVES	SEGURETAT I PREVENCIÓ DE RISCS	ENTORN I MEDI AMBIENT
Els secrets que amaguen els aliments	Museu d'Art Contemporani d'Eivissa, Casa Broner i Museu Puget	Taller1: Cistelles del Fons Bibliogràfic del Casal d'Igualtat	Exposició "Sota Pressió"	Educació Viària	El crash energètic
Exposició "Qui es beneficia dels cultius transgènics"	Visita a la Biblioteca Municipal	Taller2: Exposicions de l'Institut Balear de la Dona: "Negar la violència masclista és bastant violent" i "Petits gestos amb importància"	Exposició "De què van les drogues de què van els joves"		Obsolescència i consum responsable
Exposició "documental DEMAIN"	Visita a l'Arxiu Històric d'Eivissa i Formentera (AHEiF). Can Botino	Taller 3: STOP violències.	Expo "ON – OF"		Sortida a Ses Salines
	Cicles Illes i Literatura	Taller 4: construcció de relacions sanes, lliures de violència de gènere.			Sortida a Ses Feixes
	Teatre per a escolars	Taller 5: Tallers participatius per a la prevenció de la violència psicològica basada en el gènere entre joves.			Itinerari per Ses Feixes
	Concerts familiars	Taller 6: visita al Casal d'Igualtat i contacontes coeducatius: No em contis històries!			Itinerari: Es Broll de Buscastell
	Exposicions	Taller 7: Xerrada "Les connexions entre violència sexual, pornografia i prostitució: propostes ètiques per viure una sexualitat saludable".			Documental: Els plàstics l'amenaça silenciosa
	Passeig per la història de la ciutat d'Eivissa				Polinitzadors project
	Els secrets de Dalt Vila: Fes-te explorador de la teua ciutat				Descobrint els líquens desapareguts
	Parlament Infantil de les Illes Balears				El cicle integral de l'aigua a Eivissa i el risc de sequera
	La ciutat i les murades, segle XIX. La mirada de l'Arxiduc				Construeix un aqüífer
					Petjada Hídrica



					Les Infraestructures del cicle integral de l'aigua
	Ple Juvenil				Què és una depuradora?



4t DE L'ESO

ALIMENTACIÓ SALUDABLE I VIDA ACTIVA	BENESTAR, CULTURA I SALUT EMOCIONAL	EDUCACIÓ AFECTIVA I SEXUAL	PREVENCIÓ DE CONDUCTES ADDICTIVES	SEGURETAT I PREVENCIÓ DE RISCS	ENTORN I MEDI AMBIENT
Els secrets que amaguen els aliments	Museu d'Art Contemporani d'Eivissa, Casa Broner i Museu Puget	Taller1: Cistelles del Fons Bibliogràfic del Casal d'Igualtat	Drogues i conducció. Educació viària		El crash energètic
Exposició "Qui es beneficia dels cultius transgènics"	Visita a la Biblioteca Municipal	Taller2: Exposicions de l'Institut Balear de la Dona: "Negar la violència masclista és bastant violent" i "Petits gestos amb importància"	Exposició "Sortim"		Obsolescència i consum responsable
Exposició "Documental DEMAIN"	Visita a l'Arxiu Històric d'Eivissa i Formentera (AHEiF). Can Botino	Taller 3: STOP violències.			Sortida a Ses Salines
	Cicles Illes i Literatura	Taller 4: construcció de relacions sanes, lliures de violència de gènere.			Sortida a Ses Feixes
	Teatre per a escolars	Taller 5: Tallers participatius per a la prevenció de la violència psicològica basada en el gènere entre joves.			Itinerari per Ses Feixes
	Concerts familiars	Taller 6: visita al Casal d'Igualtat i contacontes coeducatius: No em contis històries!			Itinerari: Es Broll de Buscastell
	Exposicions	Taller 7: Xerrada "Les connexions entre violència sexual, pornografia i prostitució: propostes ètiques per viure una sexualitat saludable".			Documental: Els plàstics l'amenaça silenciosa
	Passeig per la història de la ciutat d'Eivissa				Polinitzadors project
	Els secrets de Dalt Vila: Fes-te explorador de la teua ciutat				Descobrint els líquens desaparebut
	Parlament Infantil de les Illes Balears				El cicle integral de l'aigua a Eivissa i el risc de sequera
	La ciutat i les murades, segle XIX. La mirada de l'Arxiduc				Construeix un aquífer
					Petjada Hídrica
					Les Infraestructures del cicle integral de l'aigua
	Ple Juvenil				Què és una depuradora?

BATXILLERAT

ALIMENTACIÓ SALUDABLE I VIDA ACTIVA	BENESTAR, CULTURA I SALUT EMOCIONAL	EDUCACIÓ AFECTIVA I SEXUAL	PREVENCIÓ DE CONDUCTES ADDICTIVES	SEGURETAT I PREVENCIÓ DE RISCS	ENTORN I MEDI AMBIENT
	Museu d'Art Contemporani d'Eivissa, Casa Broner i Museu Puget	Taller1: Cistelles del Fons Bibliogràfic del Casal d'Igualtat	Una nit de festa. Educació viària		Itinerari per Ses Feixes
	Visita a la Biblioteca Municipal	Taller2: Exposicions de l'Institut Balear de la Dona: "Negar la violència masclista és bastant violent" i "Petits gestos amb importància"	Exposició "Sortim"		Itinerari: Es Broll de Buscastell
	Visita a l'Arxiu Històric d'Eivissa i Formentera (AHEiF). Can Botino	Taller 3: STOP violències.	Drogues i conducció. Educació viària		Documental: Els plàstics l'amenança silenciosa
	Teatre per a escolars	Taller 4: construcció de relacions sanes, lliures de violència de gènere.			Polinitzadors project
	Concerts familiars	Taller 5: Tallers participatius per a la prevenció de la violència psicològica basada en el gènere entre joves.			Descobrint els líquens desapareguts
	Exposicions	Taller 6: visita al Casal d'Igualtat i contacontes coeducatius: No em contis històries!			El cicle integral de l'aigua a Eivissa i el risc de sequera
	Els secrets de Dalt Vila: Fes-te explorador de la teua ciutat	Taller 7: Xerrada "Les connexions entre violència sexual, pornografia i prostitució: propostes ètiques per viure una sexualitat saludable".			Construeix un aquífer
	La ciutat i les murades, segle XIX. La mirada de l'Arxiduc				
	Passeig per la història de la ciutat d'Eivissa				
	Cicles Illes i Literatura				



Sol·licitud d'activitats

Condicions generals per sol·licitar activitats

Per sol·licitar qualsevol activitat s'ha d'emplenar el full de sol·licitud adjunt i enviar-lo a la regidoria que gestiona l'activitat, mitjançant correu electrònic o fax.

El termini de sol·licitud d'activitats és fins al dia 30 de novembre, a excepció d'aquelles que es programen i ofereixen durant el curs.

S'ha d'emplenar un full de sol·licitud per a cada activitat.

El servei responsable de cada activitat comunicarà al professorat corresponent la disponibilitat de les activitats sol·licitades, coordinant-ne l'execució, així com la confirmació de la data i hora.

El professorat que sol·licita les activitats es compromet a:

- Responsabilitzar-se de l'alumnat del seu grup/classe durant l'activitat.
- Garantir la preparació prèvia i l'aprofitament posterior de l'activitat.
- Coordinar-se amb el responsable de l'activitat quant a objectius, continguts, horaris, etc.

En el cas que el centre hagi d'anul·lar alguna activitat sol·licitada, es prega que es comuniqui al departament corresponent amb la màxima antelació possible.





➤ Full de Sol·licitud de l'activitat
ACTIVITAT

CENTRE EDUCATIU (nom, adreça, telèfon, correu electrònic)

PROFESSORAT RESPONSABLE

CURS	NOMBRE D'ALUMNES	TUTOR / TUTORA	DATES PREFERENTS

OBSERVACIONS

Enviau-lo a la regidoria que gestiona l'activitat



Adreces d'interès

Regidoria d'Educació

C. de Canàries, 35, 4t
Tel.: 971 397600 ext: 24170
fax: 971 307579
educacio@eivissa.es

Regidoria de Joventut

Centre de Creació Jove - C19
C. Castella, 19
Tel.: 971 397600 ext: 24150
Fax: 971 397581
joventut@eivissa.es

Regidoria de Benestar Social

C. Canàries, 35, 3er
Tel.: 971 397600 ext: 24000
benestarsocial@eivissa.es

Departament de Medi Ambient

C. de Carles III, 4, 6è
Tel.: 971 397600 ext: 23080
mediambient@eivissa.es

Patronat Municipal d'Esports Can Misses

C. de Campanitx, 26
Tel.: 971 313 564
esports@eivissa.es

Departament de Patrimoni Centre d'Interpretació Madina Yabisa

C. Major, 2
Tel.: 971 392390
madinayabisa@eivissa.es

Museu d'Art Contemporani d'Eivissa

Ronda de Narcís Puget, s/n
Tel.: 971 397600 ext: 24140
mac@eivissa.es

Museu Puget

C. de Santa Maria, 18
Dalt Vila, Eivissa
Tel.: 971 392147
mac@eivissa.es

Casa Broner

Travessia de sa Penya, 15
Tel.: 971 310644
mac@eivissa.es

Arxiu Històric

Can Botino C. de Pere Tur, 1
Tel.: 971 397600 ext: 24110
arxiu@eivissa.es

Biblioteca Municipal

Av. d'Ignasi Wallis, 26
Tel.: 971 397600 ext: 24120
biblioteca@eivissa.es

Espai Cultural Can Ventosa

Av. d'Ignasi Wallis, 26
Tel.: 971 397600 ext: 24091
Fax: 971 310121
canventosa@eivissa.es

Patronat Municipal de Música Espai Cultural Can Ventosa

Av. d'Ignasi Wallis, 26, 1r
Tel.: 971 397600 ext: 24130
Fax: 971 310 121
sinfonica@eivissa.es

Regidoria d'Igualtat

C. de Canàries, 35, 3r
Tel.: 971 397600 ext: 24260
igualtat@eivissa.es

El Vila

C. de Fra Vicent Nicolau, 7 baixos
Tel.: 971 397600 ext: 24050
escoleta@eivissa.es

El Can Cantó

C. des Cubells
Tel.: 971 303 672
escoletacancanto@eivissa.es

Pla Municipal sobre Drogues

C. de Canàries, 35, 4t
Tel.: 971 397600 ext: 24170
pmd@eivissa.es

Educació Viària – Policia Local

C. de Canàries, 35
Tel.: 971 397550 ext: 22104
626 832046
Fax: 971 397594
educacioviaria@eivissa.es

UTS sa Riba

Pl. de Sa Riba
Tel.: 971 39 76 00 ext: 24040
sariba.uts@eivissa.es

Mediació Intercultural

C. de Formentera, 11, baixos
Tel.: 971 394 891
Fax: 971 399 904
convivencia@eivissa.es
ponent.uts@eivissa.es

Servei d'Assessorament Lingüístic

C. de Canàries, 35, 3r
Tel.: 971 397600 ext: 24250
sal@eivissa.es



Regidoria d'Educació

C. de Canàries, 35, 4t pis

Tel.: 971 397600

ext: 24170

educacioivissa.es

